



Wojewódzki Urząd Pracy
w Zielonej Górze

OCENA SYTUACJI NA LUBUSKIM RYNKU PRACY I REALIZACJI W 2025 ROKU ZADAŃ, WYNIKAJĄCYCH Z USTAWY O RYNKU PRACY I SŁUŻBACH ZATRUDNIENIA

GŁÓWNE ZJAWISKA NA LUBUSKIM RYNKU PRACY



Gospodarka w dobrym stanie

Rośnie produkcja sprzedana przemysłu (+3,0%) oraz budownictwa (+31,5%).



W lubuskich firmach brakuje pracowników

W przetwórstwie przemysłowym 11% firm sygnalizuje brak pracowników, zaś 32% - pracowników wykwalifikowanych.

Sytuację komplikują procesy demograficzne

Liczba osób w wieku produkcyjnym spadła w ciągu dekady o blisko 80 tysięcy.



GŁÓWNE DZIAŁANIA WOJEWÓDZKIEGO URZĘDU PRACY



Gospodarowanie środkami Europejskiego Funduszu Społecznego i Funduszu Pracy

Wsparto aktywizację zawodową 8,7 tysięcy osób, przy łącznych nakładach na poziomie 79,5 mln zł (środki FP oraz EFS+ w ramach Działania 6.1. i 6.2. FEWL).



Wsparcie dostosowywania kwalifikacji kadr

Osią wsparcia był projekt „Umiejętności tworzą możliwości”, w ramach którego istotną rolę odgrywał Wojewódzki Zespół Koordynacyjny. Realizowano wiele spotkań, warsztatów i seminariów. Największym wydarzeniem był Festiwal Umiejętności, w którym uczestniczyło 1.500 osób.

Wzmacniano działania z zakresu doradztwa zawodowego, w szczególności te z wykorzystaniem nowoczesnych technologii (gogle VR). Z usług Centrum Poradnictwa Zawodowego skorzystało ponad 5 tysięcy osób.

Krajowy Fundusz Szkoleniowy wsparł podnoszenie kwalifikacji ponad 5 tysięcy pracowników i pracodawców, przy nakładach na poziomie 8,6 mln zł.

Rozwijanie Centrów Integracji Cudzoziemców

W województwie lubuskim pracuje już ponad 37 tysięcy cudzoziemców. W 2025 roku uruchomiono drugie (po zielonogórskim) Centrum Integracji Cudzoziemców w Gorzowie Wielkopolskim.

Przejmowanie roli niewypłacalnego pracodawcy

W 2025 roku Fundusz Gwarantowanych Świadczeń Pracowniczych wypłacił świadczenia dla 1.430 pracowników, na łączną kwotę blisko 19 mln zł.

STRESZCZENIE

Przygotowany materiał wypełnia oczekiwania ustawodawcy, który w art. 37 ustawy z dnia 20 marca 2025 roku o rynku pracy i służbach zatrudnienia (Dz.U. z 2025 roku, poz. 620 ze zm., zwana dalej ustawą) wskazuje, że sejmik województwa co najmniej raz w roku dokonuje oceny sytuacji na rynku pracy i realizacji zadań wynikających z ustawy.

Lubuski rynek pracy wchodzi w 2026 rok w dobrej kondycji, choć oficjalne statystyki mogą początkowo budzić niepokój. Jeśli spojrzymy na suche liczby, zobaczymy wzrost bezrobocia do poziomu 5,7%. Nie stoi za tym jednak fala zwolnień w firmach, lecz zmiana przepisów. Nowe prawo sprawiło, że osoby zarejestrowane w urzędach zostają w nich znacznie dłużej niż dawniej.

Największym wyzwaniem dla regionu pozostaje „brak rąk do pracy”, a precyzyjniej – brak konkretnych kwalifikacji i umiejętności. Firmy budowlane czy transportowe wciąż szukają fachowców, podczas gdy w powiatowych urzędach pracy przybywa bezrobotnych bez zawodu lub z doświadczeniem, które nie pasuje do dzisiejszych potrzeb przemysłu. Lukę tę coraz częściej wypełniają cudzoziemcy – nie tylko z Ukrainy, ale i z odległych krajów, jak Indie czy Filipiny. Nadzieję dają młodzi Lubuszanie: najchętniej kształcą się na logistyków, informatyków i mechaników, czyli w zawodach, których lubuska gospodarka potrzebuje najbardziej.

Realizacja zadań ustawowych przez Wojewódzki Urząd Pracy (WUP) w 2025 roku stanowiła kompleksową i wielostronną odpowiedź na dynamiczne przemiany gospodarcze oraz reformy legislacyjne. W obliczu wejścia w życie nowej ustawy o rynku pracy i służbach zatrudnienia, Urząd stał się ośrodkiem koordynującym politykę rynku pracy, dbając również o dostosowanie kompetencji mieszkańców do nowoczesnych wymogów technologicznych. Podjęte działania pozwoliły na skuteczne zarządzanie środkami w łącznej wysokości **111,6 mln złotych**, co w wymierny sposób przełożyło się na wsparcie dla **ponad 29 tysięcy osób** – od uczniów planujących ścieżkę zawodową, po seniorów i cudzoziemców budujących potencjał kadrowy województwa.

Kluczowym filarem stabilizacji rynku była efektywna gospodarka środkami Europejskiego Funduszu Społecznego, Funduszu Pracy oraz Krajowego Funduszu Szkoleniowego. Poprzez dystrybucję kwoty blisko 76,8 mln zł, powiatowe urzędy pracy województwa lubuskiego mogły sfinansować aktywne formy pomocy dla ponad 8 tysięcy bezrobotnych. W ramach tych nakładów zrealizowano również kompleksową aktywizację zawodową w projektach programu Fundusze Europejskie dla Lubuskiego (Działanie 6.1. FEWL). Koncentrowano się na stażach oraz dotacjach na własną działalność gospodarczą, co bezpośrednio niwelowało barierę braku doświadczenia zawodowego u młodych pracowników. Dzięki dodatkowym środkom EFS+ w ramach Działania 6.2. FEWL w kwocie 2,7 mln zł zaktywizowano 592 osoby w niekorzystnej sytuacji na rynku pracy, w tym pracujących ubogich. Równolegle, dzięki środkom KFS w wysokości 8,6 mln zł, ponad 5 tysięcy pracowników i pracodawców podniosło swoje kwalifikacje, co stanowiło bezpośrednią odpowiedź na zgłaszany przez co trzecią firmę deficyt specjalistycznych umiejętności. Synergia tych nakładów pozwoliła na objęcie szczególnym wsparciem grup w najtrudniejszej sytuacji, w tym osób z niepełnosprawnościami oraz seniorów powyżej 50. roku życia.

LICZBA UCZESTNIKÓW I NAKŁADY

Lp.	Wyszczególnienie działań	Liczba uczestników	Nakłady (wydatki)
1.	Aktywne formy pomocy (FP, EFS) (w tym projekty prefinansowane w ramach Działania 6.1 FEWL 2021-2027)	8 118	76 784 945,69 zł
2.	Program FEWL 2021-2027 (EFS) (Działanie 6.2 – projekty konkurencyjne oraz wsparcie OHP)	592	2 700 000,00 zł
3.	Krajowy Fundusz Szkoleniowy (podnoszenie kwalifikacji kadr, promocja)	5 028	8 861 346,31 zł
4.	Projekt „Umiejętności tworzą możliwości” (Krajowy Plan Odbudowy)	1 500*	3 248 595,93 zł
5.	Centra Integracji Cudzoziemców (Zielona Góra i Gorzów Wlkp.)	1 035	1 014 362,80 zł**
6.	Poradnictwo i informacja zawodowa (Centrum Poradnictwa Zawodowego, w tym działania w szkołach)	5 034	***
7.	Świadczenia z Funduszu Gwarantowanych Świadczeń Pracowniczych (roszczenia i pomoc powodziowa)	1 430	18 994 217,07 zł
8.	Sieć EURES (porady targowe, indywidualne i warsztaty)	2 094	***
9.	Koordinacja zabezpieczeń społecznych (porady merytoryczne)	4 500	***
SUMA	Łączna skala wsparcia regionalnego	29 331	111 603 467,80 zł

Uwaga: * Liczba uczestników samego Festiwalu Umiejętności; projekt obejmuje również 1042 osoby biorące udział w wizytach zawodowych oraz uczestników konferencji i forów.

** Kwota dotyczy kosztów adaptacji zawodowej w CIC Zielona Góra; działalność CIC Gorzów finansowana z odrębnego funduszu FAMI.

*** Koszty ujęte w ramach wydatków bieżących Urzędu lub pomocy technicznej programów operacyjnych.

Wychodząc naprzeciw wyzwaniom demograficznym, WUP zainicjował nowoczesny system koordynacji uczenia się przez całe życie w ramach projektu „Umiejętności tworzą możliwości”. Inwestycja w kwocie blisko 3,3 mln zł pozwoliła na stworzenie płaszczyzny dialogu między światem nauki a biznesem, czego symbolem stały się wizyty studyjne w Danii i Wielkiej Brytanii oraz widowiskowy Festiwal Umiejętności, który przyciągnął 1.500 młodych Lubuszan. Dopełnieniem tej misji edukacyjnej była działalność Centrum Poradnictwa Zawodowego, które przy wsparciu technologii wirtualnej rzeczywistości dotarło do 4.285 uczniów w 83 placówkach oświatowych, oferując im nowatorską formę testowania predyspozycji zawodowych. Jednocześnie, dbano o integrację migrantów, Centra Integracji Cudzoziemców w Zielonej Górze i Gorzowie Wielkopolskim stały się hubami wiedzy i wsparcia dla ponad tysiąca osób.

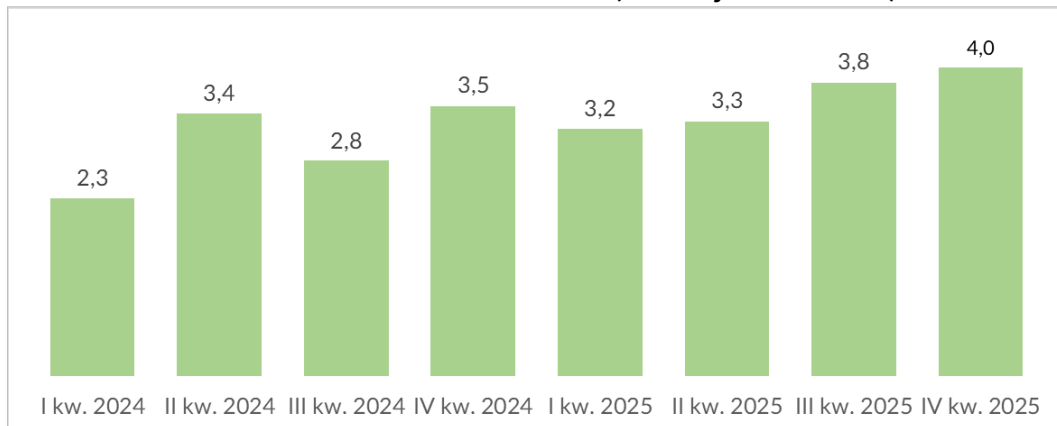
Równie istotnym elementem ochrony regionalnego potencjału, była działalność Funduszu Gwarantowanych Świadczeń Pracowniczych oraz szeroka opieka doradcza w ramach sieci EURES i koordynacji zabezpieczeń społecznych. Wypłata niemal 19 milionów złotych dla 1.430 pracowników niewypłacalnych firm oraz osób dotkniętych powodzią zapewniła niezbędne poczucie bezpieczeństwa socjalnego w sytuacjach kryzysowych. Natomiast ponad 4.500 udzielonych porad z zakresu koordynacji systemów zabezpieczenia społecznego oraz aktywna obsługa 1.507 wakatów zagranicznych w sieci EURES zagwarantowały, że mobilność zawodowa Lubuszan odbywała się w warunkach pełnego bezpieczeństwa.

OCENA SYTUACJI NA LUBUSKIM RYNKU PRACY

KONTEKST

Sytuacja gospodarcza i demograficzna województwa lubuskiego w 2025 roku rysuje obraz regionu, który z dużą determinacją nadrabia straty z lat ubiegłych, mierząc się jednocześnie z nieuchronnymi procesami starzenia się społeczeństwa. To portret gospodarki opartej na solidnych fundamentach przemysłowych, która jednak wchodzi w nową fazę rozwoju.

Zmiana PKB w latach 2024-2025 (w relacji rok do roku)



Źródło: opracowanie własne na podstawie danych Głównego Urzędu Statystycznego.

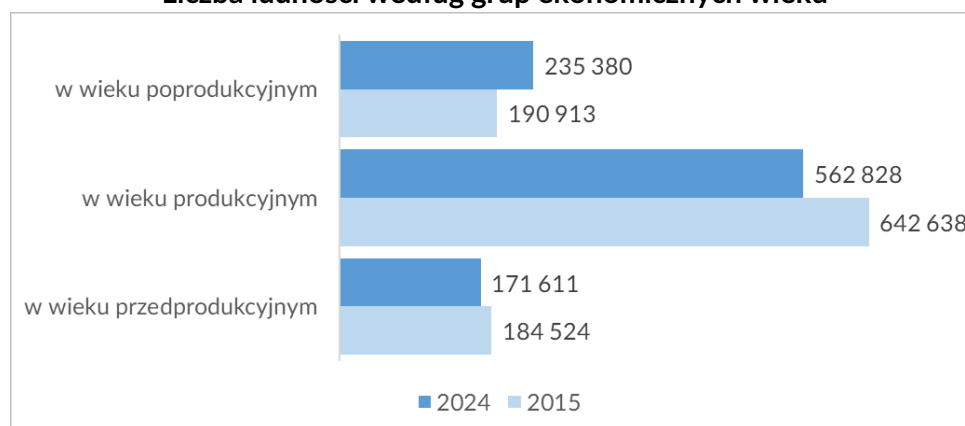
Fundamentem stabilności regionu pozostaje przemysł, który w całym 2025 roku wygenerował produkcję sprzedaną o wartości przekraczającej 52 miliardy złotych. Co szczególnie istotne w kontekście analitycznym, lubuska gospodarka wykazała się dużą odpornością, przechodząc od ubiegłorocznego spadku na poziomie 3,6% do solidnego, trzyprocentowego wzrostu w cenach stałych. Ten pozytywny impuls był odczuwalny niemal w całym regionie, gdyż aż 19 działów przemysłu odnotowało zwiększenie sprzedaży. Liderem wzrostów okazał się sektor spożywczy, notujący dynamikę rzędu 11,0%, co w połączeniu z odbiciem w produkcji pojazdów samochodowych i nacze (wzrost o 5,5%) oraz metali (o 5,2%), tworzy obraz zróżnicowanego i relatywnie bezpiecznego potencjału produkcyjnego województwa. Jedynie branże związane z papiernictwem oraz meblarstwem zanotowały niewielkie korekty spadkowe, nieprzekraczające 1,6%, co na tle ogólnej koniunktury można uznać za naturalną fluktuację rynkową.

Prawdziwy przełom nastąpił w sektorze budowlanym, gdzie wartość produkcji sięgnęła 4,5 miliarda złotych, co oznacza skok o 31,5%. Tak wysoka dynamika wynika głównie z aktywności w obszarze wznoszenia budynków przemysłowych i magazynowych, które stanowią już blisko 40% wszystkich prac w regionie. Choć w 2025 roku oddano do użytkowania ponad 5,1 tysiąca mieszkań, to jednoczesny spadek liczby nowych pozwoleń o 15,4% sugeruje, że obecny boom jest związany z zamykaniem wcześniejszych procesów inwestycyjnych.

Nastroje te znajdują odzwierciedlenie w opiniach samych przedsiębiorców. Choć w rejestrze REGON figuruje już blisko 137 tysięcy podmiotów, z czego znacząca większość to mikrofirmy zatrudniające do 9 osób, to klimat koniunktury pozostaje

niejednolity. Największymi optymistami są przedstawiciele sektora informacji i komunikacji, gdzie wskaźnik nastrojów wzrósł o ponad 12 punktów, osiągając poziom 16,2. Z kolei sektor budowlany, mimo rekordowych wyników produkcyjnych, wykazuje największy pesymizm (wskaźnik na poziomie minus 17,2), co prawdopodobnie wiąże się z obawami o rosnące koszty i spadek liczby nowych zamówień.

Liczba ludności według grup ekonomicznych wieku



Źródło: opracowanie własne na podstawie danych Głównego Urzędu Statystycznego.

Te ekonomiczne sukcesy i obawy rozgrywają się na tle pogłębiającego się kryzysu demograficznego. Województwo lubuskie, zamieszkane przez niespełna 970 tysięcy osób, traci mieszkańców w tempie szybszym niż średnia krajowa. Od 2015 roku populacja regionu zmniejszyła się o ponad 48 tysięcy osób, co odpowiada zniknięciu z mapy średniej wielkości miasta powiatowego. Najbardziej alarmujące jest jednak kurczenie się zasobów pracy – liczba osób w wieku produkcyjnym spadła w ciągu dekady o blisko 80 tysięcy, osiągając poziom 563 tysięcy osób. Rynek pracy w regionie nie tylko się zmniejsza, ale i gwałtownie starzeje. Udział osób w wieku powyżej 44 lat (tzw. wiek niemobilny) wzrósł do 23,8%, podczas gdy grupa młodszych pracowników stale maleje.

Odpowiedzią na te wyzwania ma być nowa ustawa o rynku pracy i służbach zatrudnienia, która od czerwca 2025 roku wprowadziła szereg ułatwień, umożliwiających zatrzymanie ludzi w regionie i aktywizację starszych roczników. Kluczowym przełomem jest odejście od sztywnego wymogu rejestracji według miejsca zameldowania – teraz obywatel może szukać wsparcia tam, gdzie faktycznie żyje. Ustawa celuje w potrzeby starzejącego się społeczeństwa, oferując pracodawcom dofinansowanie do wynagrodzeń seniorów (nawet do połowy płacy minimalnej) oraz wprowadzając korzystniejsze zasady pobierania zasiłków dla osób z długim stażem pracy. Dla wielu bezrobotnych powyżej 50. roku życia okres pobierania zasiłku został wydłużony do roku, a jego wysokość podniesiona do 120% kwoty bazowej.

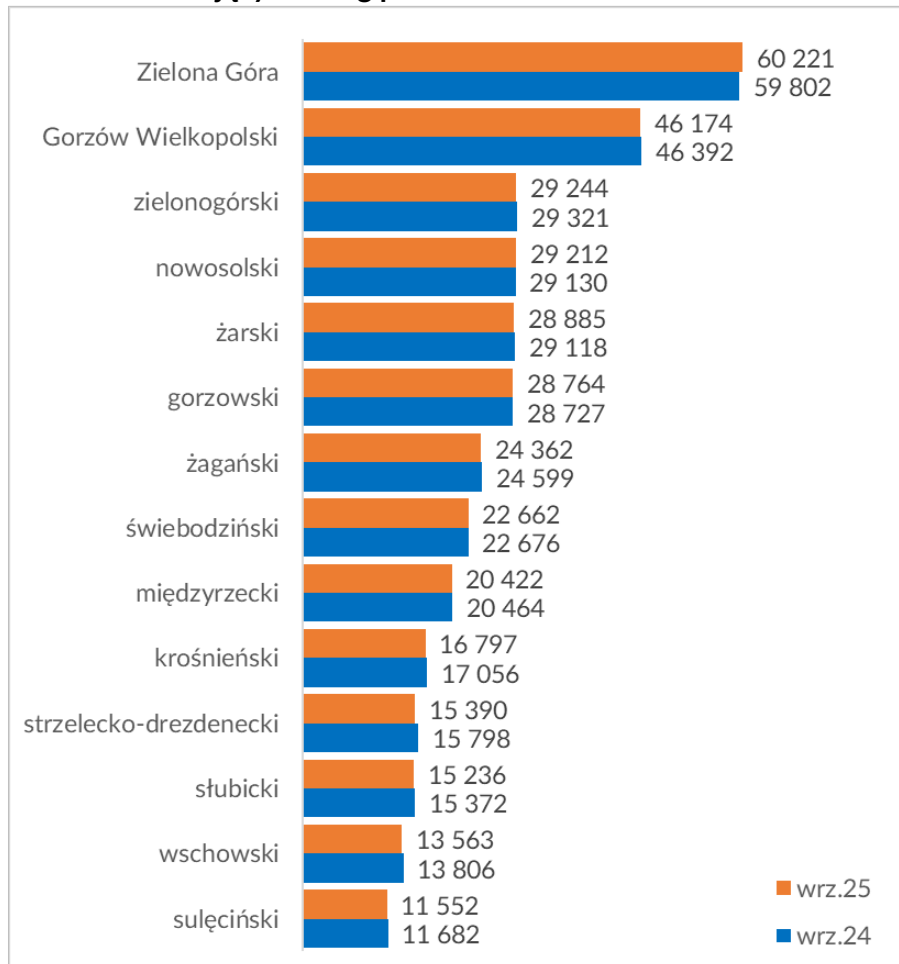
Należy jednak pamiętać, że nowa legislacja w krótkim terminie „zaburzyła” czystość statystyk. Wzrost stopy bezrobocia odnotowany w drugiej połowie 2025 roku jest w dużej mierze efektem zmian proceduralnych, a nie załamania rynku. Wydłużenie okresu wyrejestrowania z jednego do trzech miesięcy oraz rezygnacja z sankcji za odrzucenie oferty pracy sprawiły, że w ewidencji urzędów pozostaje więcej osób, które dawniej zostałyby skreślone z listy. Jednocześnie liczba ofert pracy zgłaszanych do urzędów

spadła (średnio do około tysiąca miesięcznie), co jest efektem zniesienia tzw. testu rynku pracy oraz wprowadzenia kontroli prewencyjnej składanych ofert.

PRACUJĄCY

Liczba pracujących w województwie wykazuje trend spadkowy. We wrześniu 2024 r. wynosiła 363.943 osoby, a we wrześniu 2025 r. spadła do 362.484, przy okresowych wahaniami związanych z sezonowością rynku.

Pracujący według powiatów w latach 2024-2025

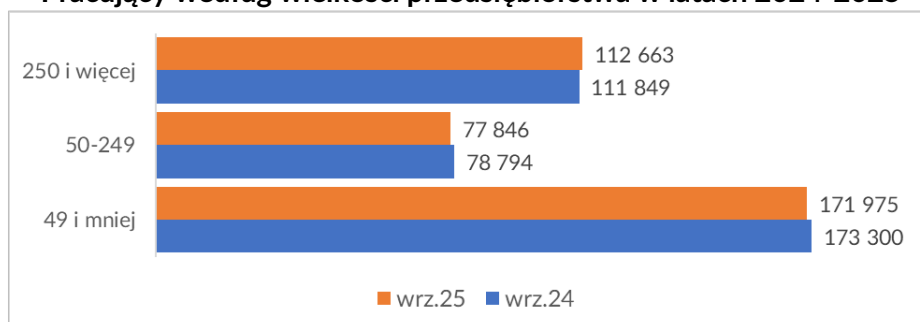


Źródło: opracowanie własne na podstawie danych Głównego Urzędu Statystycznego.

Stabilna sytuacja w Zielonej Górze, gdzie liczba pracujących wzrosła do 60,2 tys., oraz w powiecie nowosolskim, kontrastuje z osłabieniem kadr w powiatach wschowskim i strzelecko-drezdeneckim. W skali całego regionu zmiany mają charakter punktowy, najsilniej dotykając powiaty o mniejszym potencjale przemysłowym.

Zatrudnienie w regionie ewoluuje w stronę koncentracji w dużych przedsiębiorstwach, które jako jedyne odnotowały wzrost liczby pracujących do poziomu 112,7 tys. osób. W tym samym czasie sektor małych i średnich firm doświadczył odpływu kadr – najliczniejsza grupa pracujących w podmiotach do 49 osób skurczyła się o ponad 1,3 tys. miejsc, co potwierdza większą odporność korporacji na zawirowania rynkowe.

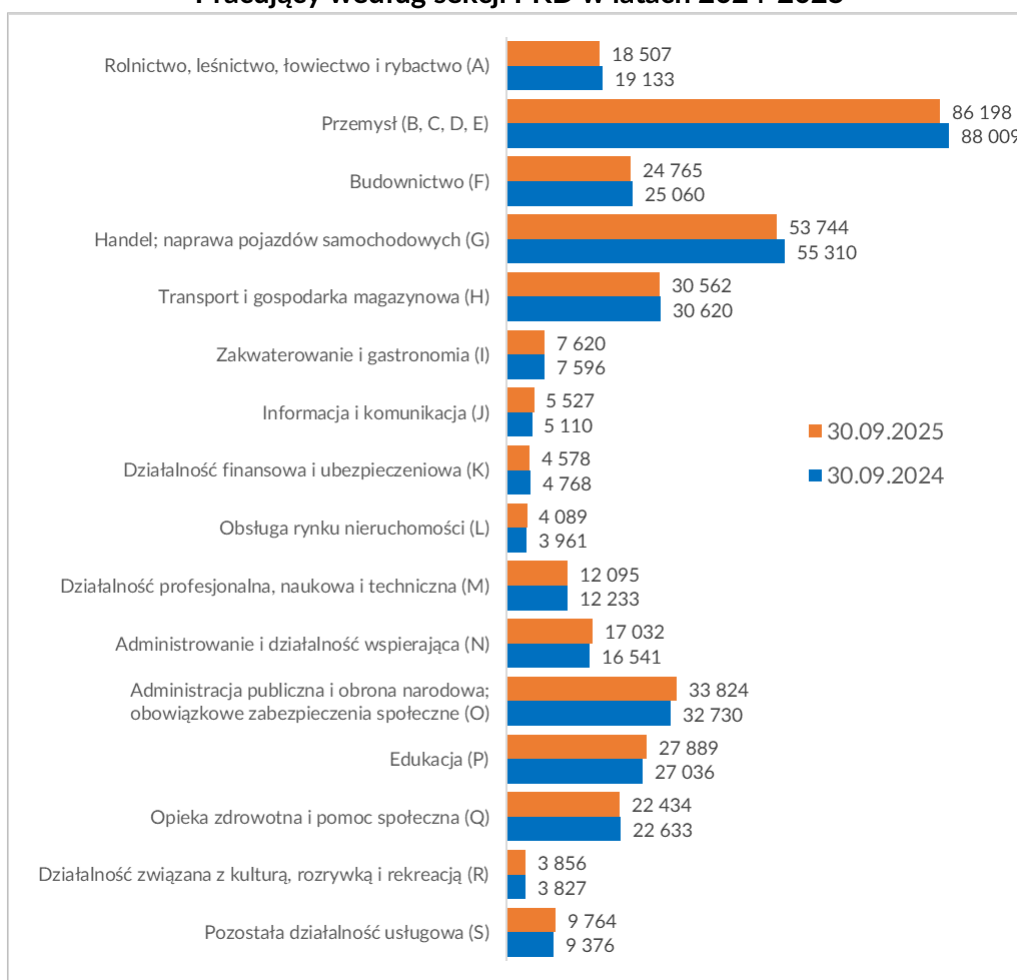
Pracujący według wielkości przedsiębiorstwa w latach 2024-2025



Źródło: opracowanie własne na podstawie danych Głównego Urzędu Statystycznego.

Obserwując podział zatrudnienia według sekcji PKD, dostrzegamy wyraźne przesunięcia kadrowe. Największym pracodawcą pozostaje przemysł, choć liczba pracujących w tym sektorze spadła o blisko 2 tysiące osób, osiągając poziom 86,2 tys. Podobną tendencję, w mniejszej skali, widać w handlu i budownictwie. W tym samym czasie rośnie znaczenie sektora publicznego i nowoczesnych usług. Administracja publiczna oraz edukacja zwiększyły stan zatrudnienia łącznie o niemal 2 tysiące etatów. Na uwagę zasługuje też dynamiczny rozwój sekcji informacja i komunikacja oraz administrowanie, co współgra z wcześniejszymi sygnałami o dobrej koniunkturze w tych branżach, stabilizując lokalny rynek pracy.

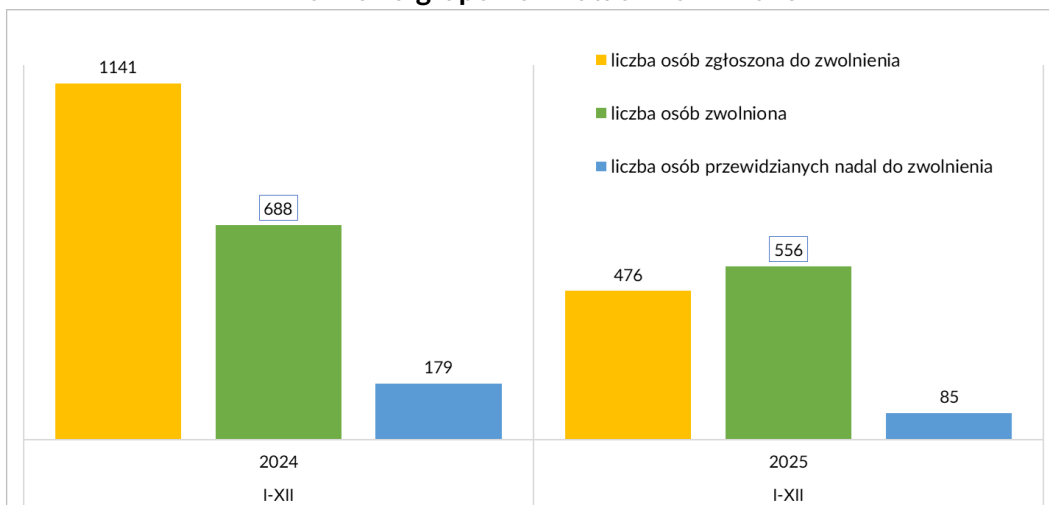
Pracujący według sekcji PKD w latach 2024-2025



Źródło: opracowanie własne na podstawie danych Głównego Urzędu Statystycznego.

Wewnątrz kluczowego dla regionu przetwórstwa przemysłowego zachodzą naturalne przesunięcia kadrowe przy zachowaniu stabilnej struktury branżowej. Największym pracodawcą pozostaje produkcja wyrobów z metali, zatrudniająca ponad 11,3 tys. osób, a tuż za nią plasują się sektory spożywczy oraz motoryzacyjny, który jako jeden z nielicznych odnotował niewielki wzrost liczby pracowników do poziomu 8.492 osób. Choć w kilku sekcjach, takich jak produkcja mebli czy wyrobów z gumy, odnotowano pewne uszczuplenie kadr, to ogólna hierarchia najważniejszych gałęzi przemysłu w województwie pozostaje nienaruszona. Zamiast głębokiej przebudowy, dane wskazują na okresową stabilizację zatrudnienia w największych branżach przy jednoczesnym, punktowym wzmocnieniu sektorów chemicznego i farmaceutycznego.

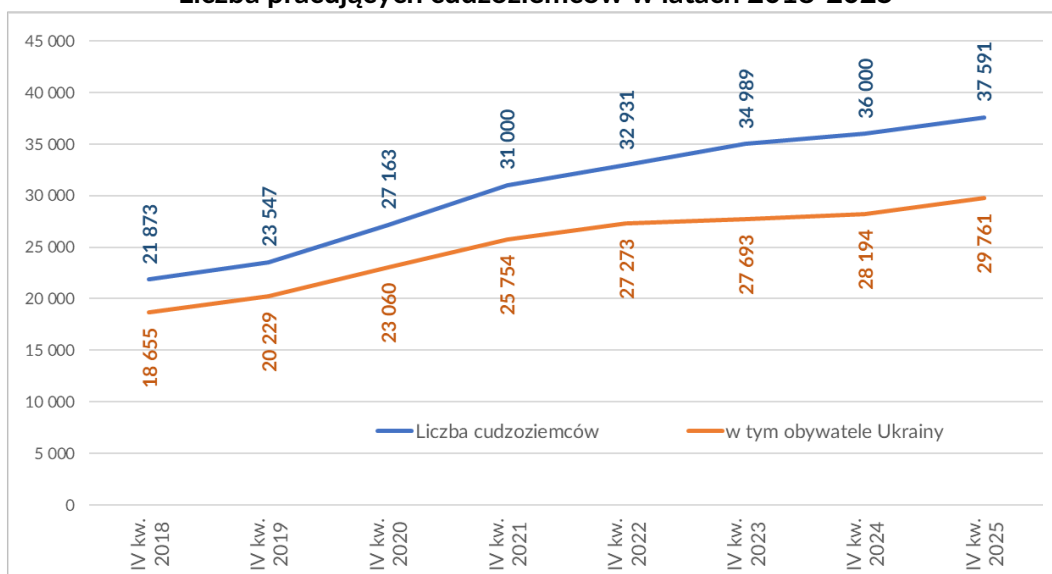
Zwolnienia grupowe w latach 2024-2025



Źródło: opracowanie własne na podstawie danych powiatowych urzędów pracy.

W obszarze zwolnień grupowych rok 2025 przyniósł wyraźne uspokojenie sytuacji. Liczba osób zgłoszonych do zwolnienia spadła z 1.141 do 476, a na koniec roku do objęcia redukcjami pozostało jedynie 85 pracowników.

Liczba pracujących cudzoziemców w latach 2018-2025



Źródło: opracowanie własne na podstawie danych Zakładu Ubezpieczeń Społecznych.

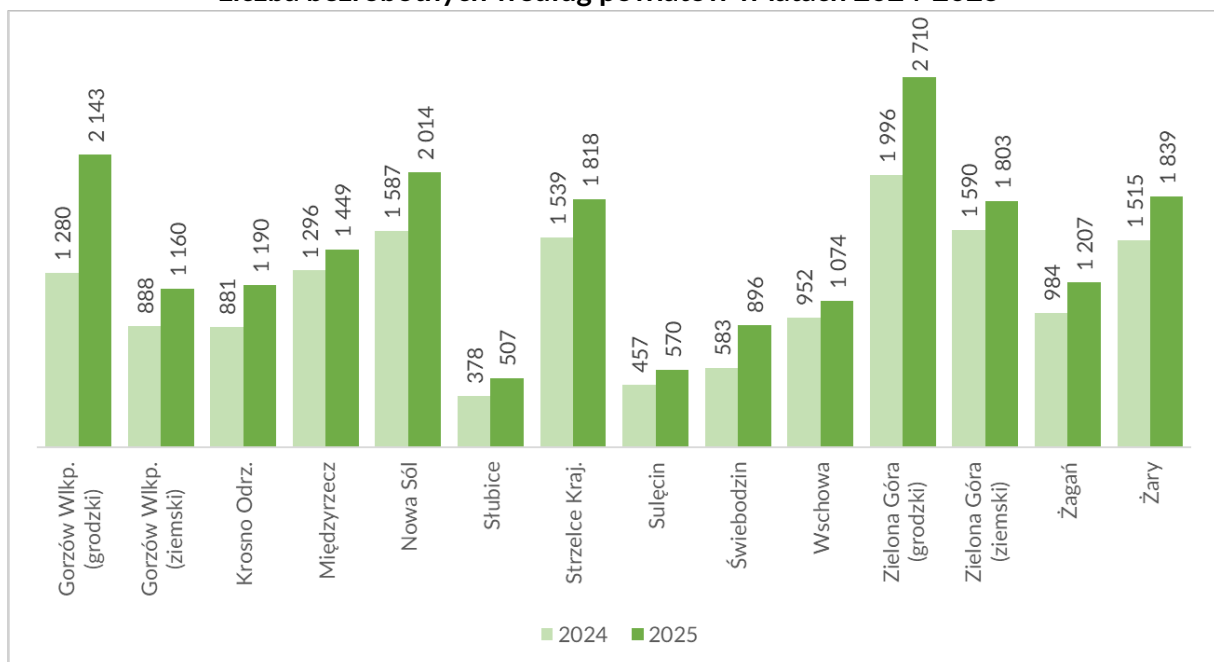
Uzupełniając obraz zasobów pracy w województwie lubuskim, należy zwrócić uwagę na systematycznie rosnącą rolę cudzoziemców, których liczba na koniec 2025 roku osiągnęła poziom blisko 37,6 tysiąca osób. Obserwując ten proces z perspektywy wieloletniej, dostrzegamy stałą tendencję wzrostową – od końca 2018 roku grupa ta niemal się podwoiła. Choć fundamentem tego zjawiska pozostają obywatele Ukrainy, którzy stanowią obecnie blisko 80% wszystkich pracujących obcokrajowców, struktura ta staje się coraz bardziej różnorodna.

Ewolucja lubuskiego rynku pracy przejawia się nie tylko w rosnących statystykach, ale i w postępującej dywersyfikacji narodowościowej. Obok systematycznego przyrostu liczby obywateli Ukrainy, na przestrzeni ostatnich lat odnotowano niemal czterokrotny wzrost liczby pracujących Białorusinów oraz dynamicznie zwiększającą się obecność obywateli Indii. Obecnie, poza najliczniejszą reprezentacją sąsiadów zza wschodniej granicy i Gruzinów, w regionie coraz wyraźniej zaznaczają swoją obecność pracownicy z tak odległych kręgów kulturowych jak Kolumbia, Filipiny czy Zimbabwe. Tak szeroki wachlarz krajów pochodzenia wskazuje, że lubuska gospodarka staje się atrakcyjnym kierunkiem dla kadr z całego świata, co w obliczu wyzwań demograficznych stanowi istotne wsparcie dla lokalnych przedsiębiorstw.

BEZROBOCIE

Statystyki wykazują wzrost liczby bezrobotnych do poziomu 20.380 osób oraz skok stopy bezrobocia do 5,7%.

Liczba bezrobotnych według powiatów w latach 2024-2025

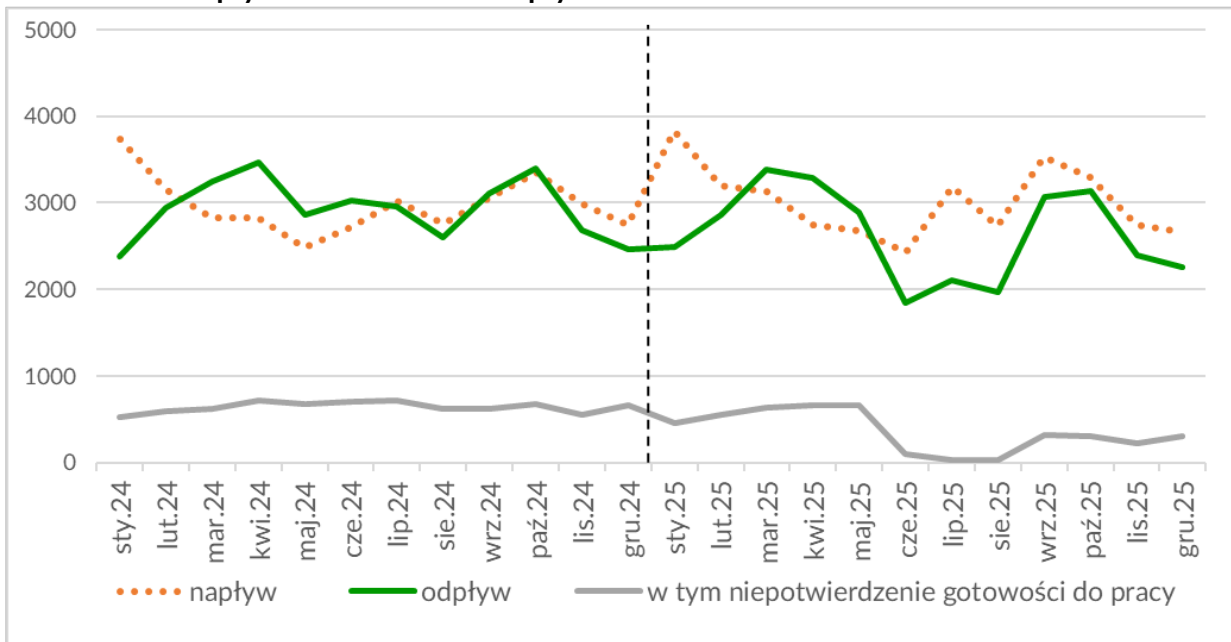


Źródło: opracowanie własne na podstawie danych powiatowych urzędów pracy.

Istota tej zmiany tkwi w drastycznym spadku liczby osób wyrejestrowanych z ewidencji urzędów, a nie w fali zwolnień. Przez niemal półtora roku napływ i odpływ z bezrobocia pozostawały w relatywnej równowadze, jednak czerwiec 2025 roku stał się punktem zwrotnym. To właśnie wtedy, wraz z wejściem w życie reformy, liczba osób opuszczających rejestry gwałtownie spadła – z blisko 2,9 tysiąca w maju do zaledwie

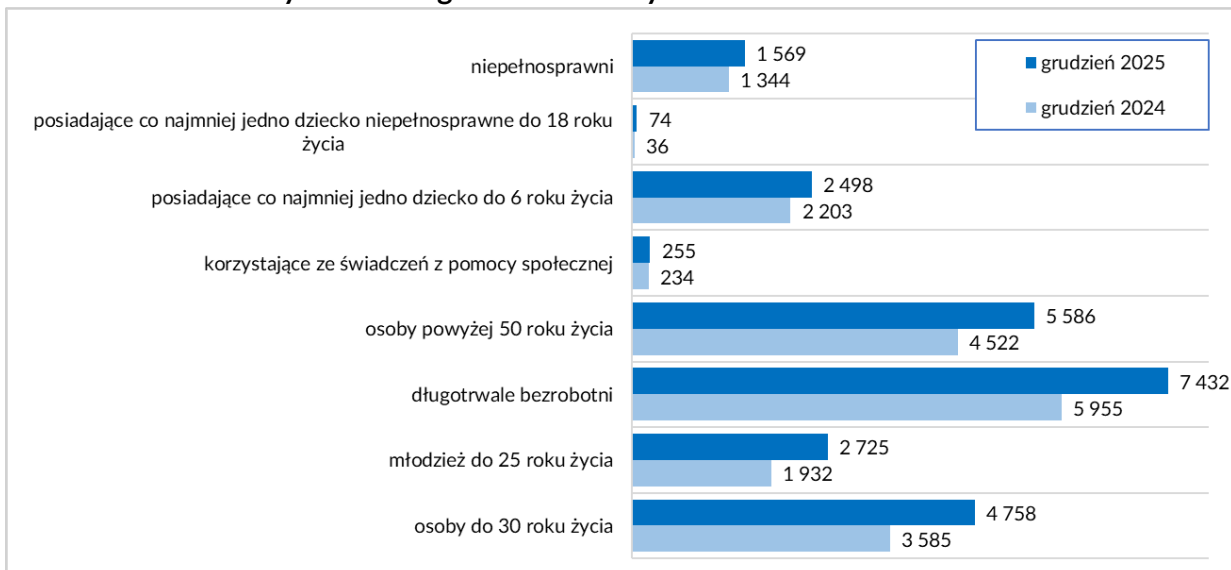
1,8 tysiąca w czerwcu. Najbardziej wymownym dowodem na administracyjny charakter tego zjawiska jest kategoria „niepotwierdzenia gotowości do pracy”. Przed reformą urzędy wykreślały z tego tytułu średnio 600–700 osób miesięcznie; po zmianie przepisów liczba ta spadła w lipcu i sierpniu do symbolicznych wartości rzędu 24–31 osób. Nowe, liberalne zasady kontaktu z urzędem sprawiły, że osoby, które dawniej opuściłyby ewidencję, pozostają w niej przez wiele miesięcy. W efekcie obserwowany wzrost bezrobocia w Gorzowie Wielkopolskim, Zielonej Górze czy powiecie strzelecko-drezdeneckim jest w dużej mierze efektem wydłużenia czasu przebywania w rejestrze, a nie realnego pogorszenia kondycji lubuskich przedsiębiorstw.

Napływ do bezrobocia i odpływ z bezrobocia w latach 2024-2025



Źródło: opracowanie własne na podstawie danych powiatowych urzędów pracy.

Wybrane kategorie bezrobotnych w latach 2024-2025



Źródło: opracowanie własne na podstawie danych powiatowych urzędów pracy.

Analizując poszczególne kategorie osób bezrobotnych, dostrzegamy, że wzrosty liczbowe dotknęły niemal każdą grupę, przy czym najliczniejszą reprezentację stanowią obecnie osoby długotrwale bezrobotne, których liczba wzrosła do poziomu 7,4 tysiąca. Równie istotne wyzwania stanowią seniorzy powyżej 50 roku życia (blisko 5,6 tysiąca osób) oraz dynamicznie powiększająca się grupa młodzieży do 30 roku życia, licząca ponad 4,7 tysiąca zarejestrowanych. Zmiana liczebności tych grup idzie w parze z ich specyficzną charakterystyką, która rzuca światło na bariery w powrocie do aktywności zawodowej.

Szczególnie wymagająca jest sytuacja osób długotrwale bezrobotnych, u których ponad 70% pozostaje bez zatrudnienia od ponad roku, a niemal jedna trzecia legitymuje się niskim wykształceniem. Z kolei w przypadku młodzieży do 25 roku życia, głównym utrudnieniem jest brak jakiegokolwiek stażu pracy, co dotyczy co trzeciej osoby w tej grupie. Podobne bariery edukacyjne i stażowe dostrzegamy u osób powyżej 50 roku życia oraz niepełnosprawnych, gdzie niemal co trzeci zarejestrowany posiada wykształcenie gimnazjalne lub niższe. Te dane potwierdzają, że nowa ustawa nie tylko zmieniła dynamikę rejestrów, ale też skupiła w nich osoby o najtrudniejszym profilu zawodowym, wymagającym zindywidualizowanego wsparcia szkoleniowego i stażowego.

KWALIFIKACJE

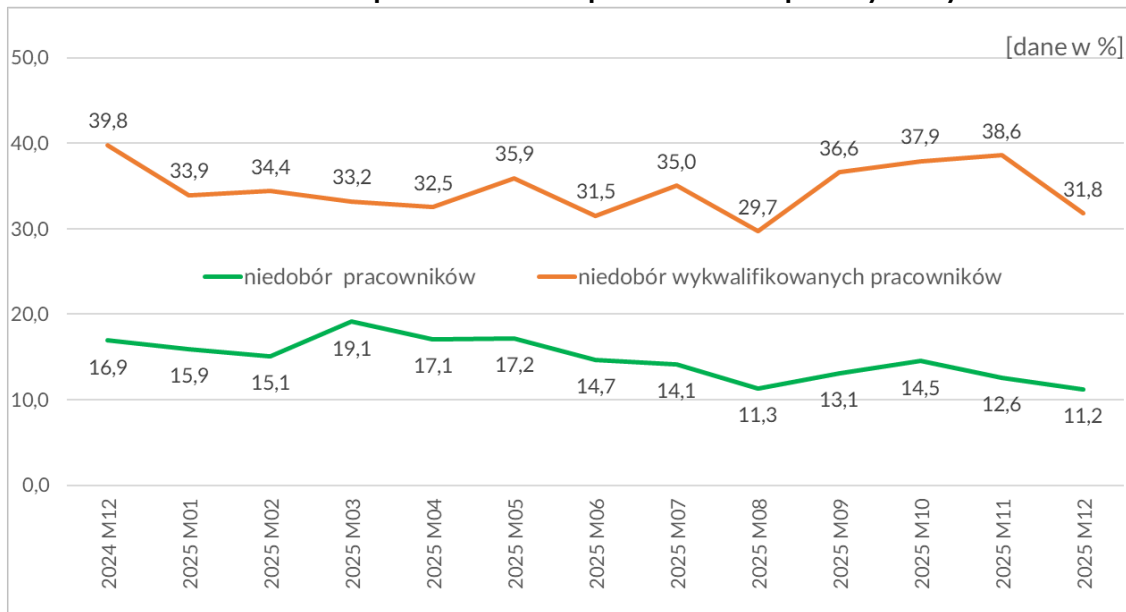
Istotnym dopełnieniem analizy lubuskiego rynku pracy jest wgląd w strukturę kwalifikacji, którą obrazują dane z badania „Blender danych”, obejmujące blisko 300 tysięcy pracujących. Obraz ten potwierdza silnie produkcyjny i logistyczny charakter regionu. Najliczniejszą grupę zawodową stanowią pracownicy fizyczni w produkcji (blisko 19 tys. osób), co w połączeniu z dużą reprezentacją magazynierów oraz kierowców samochodów ciężarowych (łącznie ponad 19,6 tys. osób) tworzy fundament lokalnej gospodarki. Wysokie miejsce sprzedawców i kasjerów (16,5 tys.) wskazuje na wciąż duży potencjał sektora handlowego.

Analiza wykazuje również stabilną pozycję zawodów misyjnych i specjalistycznych. Kadra pedagogiczna, z przewagą nauczycieli przedmiotów ogólnokształcących (8,6 tys.), oraz personel medyczny, w tym pielęgniarki i lekarze, stanowią kluczowe ogniwa sektora usług publicznych. Region dysponuje również znaczącymi zasobami kadry zarządzającej i specjalistów ds. finansów czy administracji, co pozwala na sprawne funkcjonowanie rozbudowanej struktury przedsiębiorstw. Jednocześnie stosunkowo nieliczna reprezentacja zawodów nowoczesnych technologii, takich jak programiści czy analitycy systemowi, sugeruje, że lubuski rynek pracy zachowuje tradycyjny profil, skoncentrowany na wytwórstwie, transporcie i usługach bezpośrednich, co determinuje kierunki przyszłego kształcenia i certyfikacji kompetencji.

Mimo statystycznego wzrostu liczby zarejestrowanych bezrobotnych, lubuskie przedsiębiorstwa wciąż dotkliwie odczuwają braki kadrowe, przy czym kluczowym problemem nie jest brak rąk do pracy w ogóle, lecz niedobór konkretnych kompetencji. Najtrudniejsza sytuacja panuje w budownictwie, gdzie co trzecia firma wskazuje na deficyt wykwalifikowanych pracowników. Podobne wyzwania dotyczą sektora informacji i komunikacji oraz transportu. W samym przetwórstwie przemysłowym bariera braku kwalifikacji jest niemal trzykrotnie silniejsza niż ogólny niedobór

pracowników, co potwierdza, że lokalny rynek pracy zmagają przede wszystkim z niedopasowaniem strukturalnym.

Skala niedoboru pracowników w przetwórstwie przemysłowym



Źródło: opracowanie własne na podstawie danych Głównego Urzędu Statystycznego.

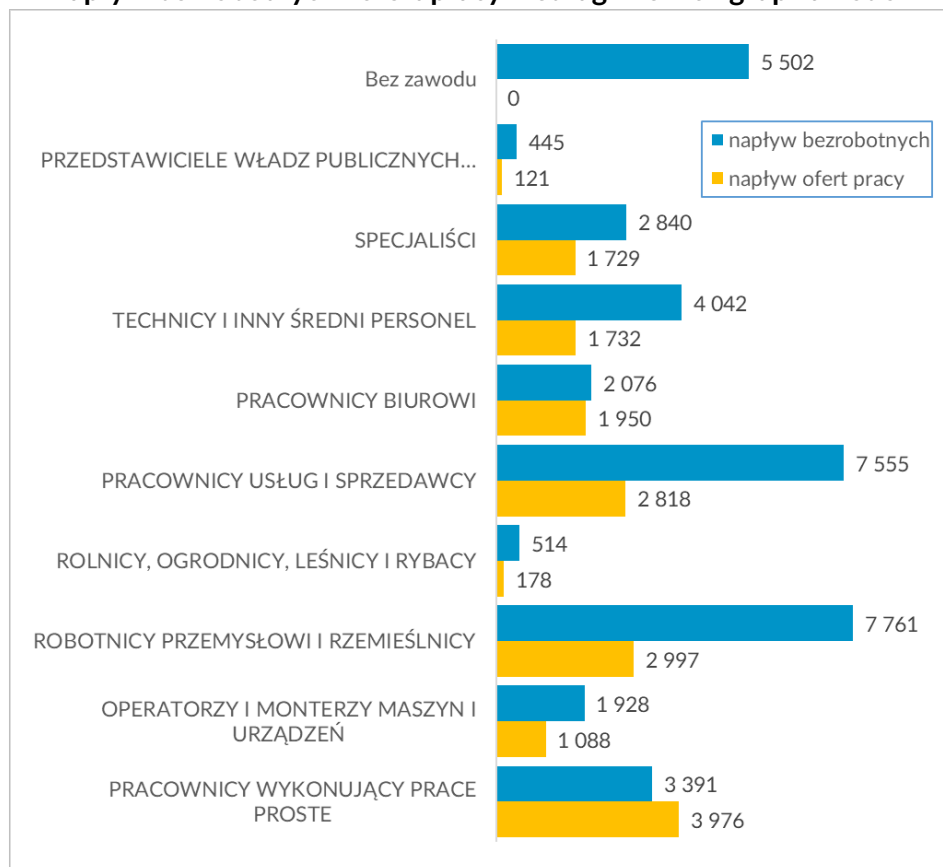
Obraz kwalifikacji osób zarejestrowanych w lubuskich urzędach pracy w 2025 roku stanowi kluczowe dopełnienie diagnozy o strukturalnym niedopasowaniu lokalnych zasobów do potrzeb dynamicznie zmieniającej się gospodarki. Dane z ewidencji bezrobotnych jednoznacznie wskazują, że największą grupę stanowią osoby o najniższym poziomie wykształcenia (gimnazjalnym, podstawowym lub niższym), która liczy już blisko 6 tysięcy osób. Niepokojącym zjawiskiem jest jednak fakt, że wzrost liczby zarejestrowanych objął wszystkie szczeble edukacji, w tym osoby z wykształceniem wyższym oraz średnim zawodowym.

Analiza struktury zawodowej bezrobotnych rzuca światło na dysproporcje między umiejętnościami poszukujących pracy a realnym zapotrzebowaniem firm. Najliczniejszą reprezentację w rejestrach bezrobotnych, prowadzonych przez powiatowe urzędy pracy, stanowią robotnicy przemysłowi i rzemieślnicy (ponad 4,7 tys. osób) oraz pracownicy usług i sprzedawcy (4,4 tys. osób). Szczególnym wyzwaniem dla polityki regionalnej jest grupa blisko 3 tysięcy osób nieposiadających żadnego wyuczonego zawodu. To właśnie te osoby, obok długotrwale bezrobotnych, których liczba w tych konkretnych grupach zawodowych jest wysoka, stanowią najtrudniejszy segment do aktywizacji, wymagający nie tylko pośrednictwa, ale przede wszystkim readaptacji zawodowej.

Najbardziej wymownym dowodem na niedopasowanie rynku jest zestawienie napływu nowych bezrobotnych z liczbą zgłaszanych ofert pracy w 2025 roku. O ile w kategorii prac prostych gospodarka wykazuje pewną chłonność, oferując więcej miejsc pracy niż przybywa chętnych, o tyle w zawodach wymagających konkretnych kwalifikacji sytuacja jest odwrotna. W grupie robotników przemysłowych na blisko 3 tysiące ofert przypadają niemal 7,8 tysiąca nowych bezrobotnych, a w handlu i usługach ta

dysproporcja była jeszcze większa. Nadpodaż osób o określonych profilach, przy jednoczesnym sygnalizowaniu przez przedsiębiorstwa barier w postaci braku wykwalifikowanych kadr, dowodzi, że posiadane przez bezrobotnych kwalifikacje i umiejętności często nie przystają do nowoczesnych standardów technologicznych lubuskiego przemysłu.

Napływ bezrobotnych i ofert pracy według wielkich grup zawodów



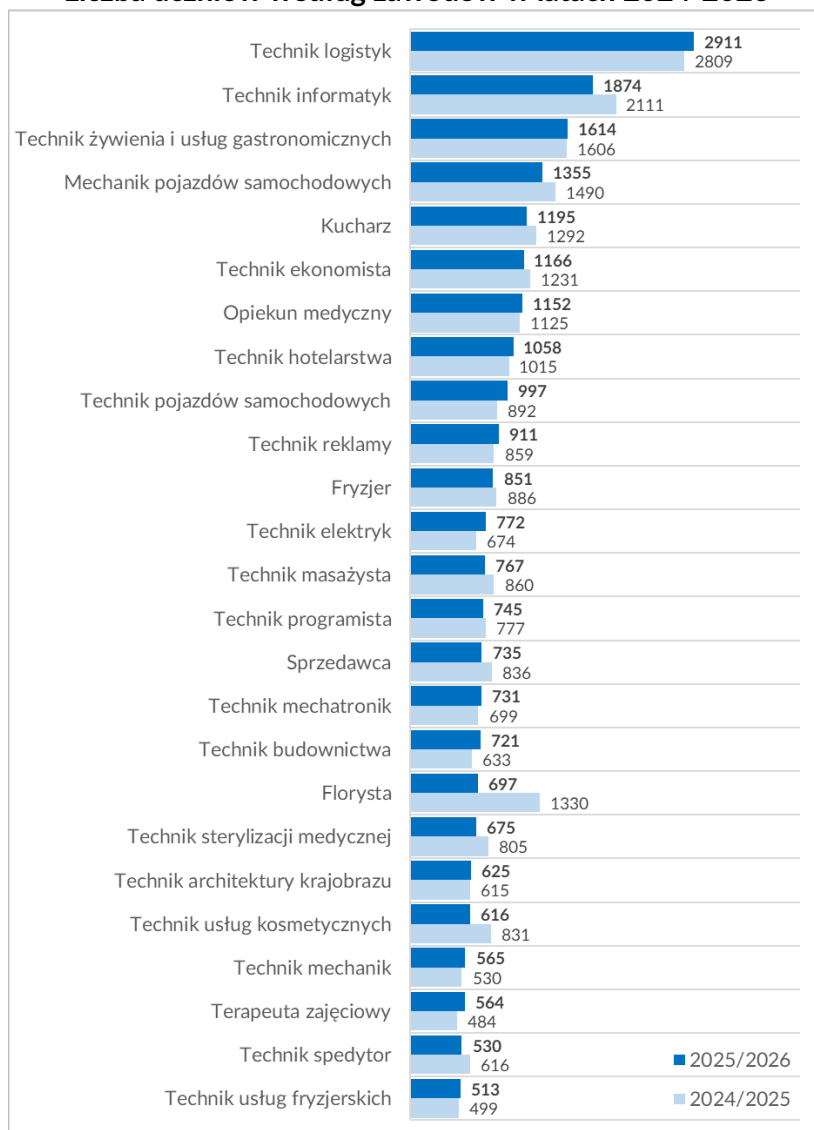
Źródło: opracowanie własne na podstawie danych powiatowych urzędów pracy.

Wnioski płynące z tych zestawień są jednoznaczne: lubuski rynek pracy nie cierpi na ogólny brak rąk do pracy, lecz na deficyt precyzyjnie określonych kwalifikacji. Bezrobotni, mimo posiadania doświadczenia w handlu czy produkcji, często nie dysponują umiejętnościami, które pozwoliłyby im płynnie przejść do sektorów zgłaszających zapotrzebowanie, jak budownictwo czy transport.

Uzupełnieniem analizy kwalifikacji jest spojrzenie na kierunki kształcenia zawodowego, które definiują przyszłe zasoby lubuskiego rynku pracy. Dane z lat szkolnych 2024/2025 i 2025/2026 wskazują na silną stabilizację i dominację konkretnych profili technicznych. Absolutnym liderem pozostaje logistyka – na tym kierunku kształci się obecnie ponad 2,9 tysiąca uczniów, co idealnie koresponduje z rolą województwa jako centrum transportowo-magazynowego. Dużą popularnością cieszy się również informatyka, mimo niewielkiego spadku liczby słuchaczy, a także zawody związane z żywieniem i usługami gastronomicznymi.

Ewolucja preferencji młodych ludzi i dorosłych wskazuje na rosnące zainteresowanie zawodami technicznymi. Wyraźne przyrosty odnotowano na kierunkach takich jak technik pojazdów samochodowych, technik logistyk oraz technik elektryk. Znamienne jest również zwiększenie liczby uczniów w profesjach ściśle związanych z budownictwem, co stanowi pozytywną odpowiedź na zgłaszane przez firmy niedobory wykwalifikowanych pracowników w tych sekcjach. Z drugiej strony, drastyczny spadek liczby florystów czy osób kształcących się w usługach kosmetycznych sugeruje nasycenie rynku tymi specjalnościami lub weryfikację oczekiwań zawodowych przez samych uczących się.

Liczba uczniów według zawodów w latach 2024-2026



Źródło: opracowanie własne na podstawie danych Systemu Informacji Oświatowej.

Uwaga: Zestawienie obejmuje zawody, w których kształci się 500 i więcej uczniów w roku szkolnym 2025/2026.

Obserwowana struktura kształcenia, z silnym akcentem na logistykę, mechanikę i opiekę medyczną, pozwala z umiarkowanym optymizmem patrzeć na przyszłe możliwości uzupełniania luk kompetencyjnych w kluczowych sektorach gospodarki regionu.

PODSUMOWANIE

Analiza sytuacji na lubuskim rynku pracy w 2025 roku wyłania obraz gospodarki o stabilnych fundamentach, która jednak mierzy się z bezprecedensowymi wyzwaniami w sferze niedopasowania strukturalnego.

Fundamentem lubuskiej gospodarki pozostaje przetwórstwo przemysłowe, które wykazuje dużą odporność na zawirowania rynkowe. Mimo pewnych korekt zatrudnienia w branżach tradycyjnych, takich jak produkcja mebli czy wyrobów z gumy, ogólna hierarchia najważniejszych sektorów pozostaje nienaruszona. Kluczową rolę odgrywa produkcja wyrobów z metali, artykułów spożywczych oraz sektor motoryzacyjny, który odnotował stabilizację, a punktowo nawet wzrost zatrudnienia. Dane te, w zestawieniu z wyraźnym spadkiem skali zwolnień grupowych (spadek zgłoszeń z 1.141 w 2024 r. do 476 w 2025 r.), sugerują, że lokalny przemysł przeszedł z fazy niepewności do etapu adaptacji.

W 2025 roku odnotowano wzrost liczby bezrobotnych do poziomu 20 380 osób oraz stopy bezrobocia do 5,7%. Analiza dynamiki rejestrów dowodzi, że zmiana ta ma charakter głównie administracyjny, wynikający z wejścia w życie nowej ustawy o rynku pracy w czerwcu 2025 roku. Liberalizacja zasad kontaktu z urzędem drastycznie ograniczyła liczbę wyrejestrowań z tytułu „niepotwierdzenia gotowości do pracy” – z poziomu ok. 600–700 osób miesięcznie do zaledwie kilkudziesięciu przypadków. W efekcie statystyki pokazują osoby pozostające w rejestrach znacznie dłużej niż wcześniej, co nie jest tożsame z realnym pogorszeniem kondycji firm.

Mimo wzrostu liczby zarejestrowanych bezrobotnych, przedsiębiorcy nadal sygnalizują dotkliwie braki kadrowe. Największym wyzwaniem nie jest brak rąk do pracy, lecz deficyt konkretnych, specjalistycznych kwalifikacji, co deklaruje m.in. co trzecia firma budowlana oraz liczne zakłady przetwórstwa przemysłowego. Dane o kwalifikacjach bezrobotnych potwierdzają tę lukę: duża część zarejestrowanych (blisko 3 tys. osób) nie posiada żadnego zawodu, a nadpodaż osób z doświadczeniem w handlu czy prostych pracach produkcyjnych nie znajduje pokrycia w ofertach pracy wymagających uprawnień technicznych.

Istotnym zjawiskiem jest rosąca rola cudzoziemców, których liczba od 2018 roku niemal się podwoiła, osiągając na koniec 2025 roku poziom blisko 37,6 tysiąca osób. Choć obywatele Ukrainy nadal stanowią blisko 80% tej grupy, rynek pracy ulega wyraźnej dywersyfikacji. Coraz silniej zaznaczona obecność pracowników z Indii, Kolumbii czy Filipin świadczy o tym, że lubuskie przedsiębiorstwa aktywnie poszukują alternatywnych źródeł kadr, co staje się koniecznością w obliczu barier demograficznych.

Perspektywy na przyszłość definiuje profil kształcenia zawodowego. Dominacja logistyki (ponad 2,9 tys. uczniów) oraz informatyki, przy jednoczesnym wzroście zainteresowania zawodami medyczno-opiekuńczymi i technicznymi (technik mechanik, technik pojazdów samochodowych), pokazuje, że system edukacji stara się nadążyć za potrzebami regionu pełniącego rolę hubu transportowo-produkcyjnego.

Planowanie operacyjne

Realizacja zadań ustawowych przez Wojewódzki Urząd Pracy w 2025 roku była procesem wymagającym dużej precyzji analitycznej, nakierowanej na zachowanie pełnej spójności regionalnej polityki zatrudnienia. W obliczu dynamicznych zmian, jakie przyniosła nowa reforma oraz ewolucja potrzeb lokalnego przemysłu, kluczowe stało się rzetelne podsumowanie dotychczasowych działań, co zrealizowano poprzez przygotowanie szczegółowej oceny sytuacji na rynku pracy. Dokument ten, będący również merytorycznym rozliczeniem Lubuskiego Planu Działań na Rzecz Zatrudnienia, przeszedł pełną ścieżkę formalną, zyskując akceptację Wojewódzkiej Rady Rynku Pracy oraz Zarządu Województwa, by ostatecznie trafić pod obrady Sejmiku. Dzięki temu proces wydatkowania środków publicznych i realizacji inicjatyw aktywizacyjnych pozostał w pełni transparentny dla przedstawicieli regionu.

Równoległe z podsumowaniem przeszłości, skutecznie wyznaczono kierunki na przyszłość, opracowując plan działań na rok 2025, a następnie na rok 2026. Aktywnie uczestniczono w pracach nad aktualizacją Strategii Rozwoju Województwa Lubuskiego 2030, co wypełniało ustawowe zadanie określania i koordynowania regionalnej polityki w zakresie aktywizacji zawodowej, wspierania zatrudnienia oraz rynku pracy w ramach regionalnej strategii rozwoju. Całość tych procesów planistycznych nie odbywała się w izolacji od rzeczywistości, lecz była ściśle skorelowana z bieżącym monitoringiem wskaźników gospodarczych. Takie podejście pozwoliło na elastyczne reagowanie na zmieniające się uwarunkowania, przy jednoczesnym zachowaniu wysokich standardów sprawozdawczych.

Gospodarowanie środkami Funduszu Pracy



Zarządzanie finansami publicznymi w obszarze rynku pracy w 2025 roku wymagało od Wojewódzkiego Urzędu Pracy szczególnej uważności, zwłaszcza w obliczu wejścia w życie nowej ustawy o rynku pracy i służbach zatrudnienia. Reforma ta wymusiła redefinicję mechanizmów dystrybucji środków, tak aby przy zachowaniu ciągłości finansowania programów aktywizacyjnych, skutecznie odpowiedzieć na nowe wyzwania.

Łączna kwota, jaką dysponowały powiatowe urzędy pracy w naszym województwie na aktywne formy pomocy, wyniosła dokładnie 83.166.720,61 zł. Fundamentem tych działań był algorytm, dzięki któremu Ministerstwo Rodziny, Pracy i Polityki Społecznej przyznało regionowi kwotę 75.009.602,61 zł na programy promocji zatrudnienia. Z tej puli Zarząd Województwa wydzielił środki na projekty współfinansowane z Europejskiego Funduszu Społecznego Plus. Kryteria podziału tych funduszy uwzględniały nie tylko stopę bezrobocia, ale także strukturę lokalnych rynków i efektywność dotychczasowych działań poszczególnych powiatowych urzędów pracy.



¹ Ustawa z dnia 20 marca 2025 roku o rynku pracy i służbach zatrudnienia (Dz.U. z 2025 roku, poz. 620 ze zm.).

Aby jeszcze silniej wesprzeć lubuską gospodarkę, Urząd skutecznie koordynował pozyskiwanie dodatkowych funduszy z rezerwy Ministra, co przyniosło regionowi 8.157.118,00 zł. Dzięki przygotowaniu dziewiętnastu wniosków, udało się sfinansować programy dedykowane grupom najbardziej potrzebującym wsparcia, w tym dziesięć projektów dla bezrobotnych mieszkańców wsi oraz pięć dla osób o niskich kwalifikacjach, co jest kluczowe w obliczu diagnozowanego niedopasowania kompetencyjnego.

TOP 7 FORM POMOCY	
wg liczby uczestników	wg nakładów
Staże (2.449)	Staże (24.044.463,85 zł)
Szkolenia (1.387)	Dotacje na podjęcie działalności gospodarczej (21.359.286,95 zł)
Prace interwencyjne (1.122)	Prace interwencyjne (9.291,740,51 zł)
Dotacje na podjęcie działalności gospodarczej (773)	Roboty publiczne (7.033.687,91 zł)
Roboty publiczne (453)	Refundacja kosztów wyposażenia i doposażenia stanowiska pracy (6.457.775,96 zł)
Prace społecznie użyteczne (315)	Szkolenia (3.384.286,62 zł)
Refundacja kosztów wyposażenia i doposażenia stanowiska pracy (210)	Bon na zasiedlenie (2.101.552,70 zł)

Źródło: opracowanie własne na podstawie danych powiatowych urzędów pracy (załącznik do sprawozdania MRPiPS 02).

Szczególną wagę przywiązano do aktywizacji grup priorytetowych, które w nowej rzeczywistości prawnej wymagają zindywidualizowanego podejścia. Na wsparcie 2.530 młodych osób do 30 roku życia, często nieposiadających jeszcze stażu pracy, wydatkowano 29,2 mln zł. Nie zapomniano również o 863 seniorach powyżej 50 roku życia, na których aktywizację przeznaczono 8,5 mln zł, oraz o 941 osobach długotrwale bezrobotnych, co kosztowało 7,6 mln zł.

EFEKTYWNOŚĆ PODSTAWOWYCH FORM AKTYWIZACJI		
(dane za rok 2024)		
	Lubuskie	Polska
Stopa ponownego zatrudnienia	84,5%	83,04%
Koszt ponownego zatrudnienia	18.306,88 zł	19.811,70 zł

Źródło: opracowanie własne na podstawie danych powiatowych urzędów pracy (załącznik do sprawozdania MRPiPS 02).

Łącznie programami promocji zatrudnienia objęto 8.118 bezrobotnych, przy nakładach na poziomie 76,8 mln zł.

Projekty EFS+



Fundusze Europejskie

Realizacja zadań w ramach programu Fundusze Europejskie dla Lubuskiego 2021-2027 (FEWL) stanowiła w 2025 roku jeden z najistotniejszych instrumentów aktywnej polityki państwa w regionie, pozwalając na precyzyjne adresowanie wsparcia do grup najbardziej oddalonych od rynku pracy. Działalność Wojewódzkiego Urzędu Pracy

koncentrowała się na dwóch głównych osiach: aktywizacji osób zarejestrowanych w powiatowych urzędach pracy oraz wsparciu osób pracujących, ale znajdujących się w niekorzystnej sytuacji zawodowej.

Kluczowym obszarem interwencji było Działanie 6.1, nakierowane na bezrobotnych mieszkańców województwa lubuskiego. W 2025 roku Wojewódzki Urząd Pracy koordynował realizację dwunastu projektów powiatowych urzędów pracy województwa lubuskiego, których ramy czasowe obejmują okres od 1 stycznia 2025 roku do 31 marca 2027 roku. Choć fundamenty tych działań wypracowano wcześniej, miniony rok przyniósł konieczność głębokiej aktualizacji formalnej. Dwukrotnie przeprowadzono procedurę aneksowania wszystkich dwunastu umów. Pierwsza tura zmian wynikała z wejścia w życie nowej ustawy z dnia 20 marca 2025 roku o rynku pracy i służbach zatrudnienia oraz aktualizacji klauzul RODO, natomiast druga dotyczyła doprecyzowania wartości środków finansowych na dany rok. Łączna wartość funduszy zaplanowanych na realizację zadań przez powiatowe urzędy pracy w 2025 roku wyniosła 23.021.103,10 zł, z czego dofinansowanie unijne stanowiło 19.567.937,69 zł.



Efektywność tego wsparcia mierzona jest realną pomocą dla osób w szczególnie trudnej sytuacji, takich jak młodzi do 29 roku życia, osoby długotrwale bezrobotne, kobiety, seniorzy powyżej 50 roku życia czy osoby z niepełnosprawnościami. Według stanu na koniec grudnia 2025 roku, wsparciem w tym zakresie objęto 1.968 osób bezrobotnych, w tym 144 osoby z niepełnosprawnością oraz 207 osób w wieku 50 lat i więcej. Proces ten

wymagał intensywnej pracy analityczno-rozliczeniowej, co zaowocowało zatwierdzeniem 63 wniosków o płatność na kwotę przekraczającą 21 milionów złotych.

Równolegle realizowano Działanie 6.2, dedykowane osobom w niekorzystnej sytuacji na rynku pracy, w tym pracującym ubogim, osobom na umowach krótkoterminowych i cywilnoprawnych oraz odchodzącym z rolnictwa. W trybie konkurencyjnym kontynuowano wdrażanie trzynastu projektów o łącznej wartości około 10 mln zł. Dwie

z zawartych umów o dofinansowanie projektów zostały rozwiązane, w rezultacie czego kontynuowano wdrażanie 11 projektów o łącznej wartości około 8,5 mln zł. Podobnie jak w przypadku projektów powiatowych urzędów pracy, tutaj również konieczne było aneksowanie jedenastu umów w związku z nową ustawą o rynku pracy. W 2025 roku w tym obszarze zatwierdzono 53 wnioski o płatność na sumę ponad 2,7 miliona złotych, co pozwoliło objąć wsparciem 592 osoby, w tym 75 osób z niepełnosprawnością i 109 osób powyżej 50 roku życia.

Osobną, niezwykle istotną ścieżkę wsparcia stanowił tryb niekonkurencyjny, w ramach którego realizowany był projekt Lubuskiej Wojewódzkiej Komendy Ochotniczych Hufców Pracy o wartości 2 milionów zł. Rok 2025 był również okresem intensywnego przygotowania i kontraktowania tego zadania na lata 2026-2027. Po aktualizacji kryteriów wyboru w maju oraz przeprowadzeniu naboru w październiku, 16 grudnia 2025 roku podpisano porozumienie o dofinansowaniu projektu o wartości 1,6 mln zł. Projekt ten, zakładający kompleksową aktywizację młodzieży w wieku 15-24 lata, rozpoczął swoją realizację z dniem 1 stycznia 2026 roku.

Dopełnieniem działań merytorycznych była szeroka aktywność informacyjno-promocyjna oraz dbałość o jakość zarządzania programem. Strona internetowa urzędu dotycząca funduszy europejskich cieszyła się dużym zainteresowaniem, o czym świadczy 6.630 wejść w ciągu roku. Jednocześnie, w celu zapewnienia sprawnego procesu wyboru, monitorowania i rozliczania projektów, zrealizowano projekt Pomocy Technicznej o wartości ponad 1,1 mln zł. Całość tych działań pozwoliła na zachowanie płynności finansowej, skuteczne prognozowanie wydatków oraz rzetelne monitorowanie wskaźników rezultatu i produktu, co jest niezbędne dla zachowania transparentności i efektywności wydatkowania środków unijnych w województwie lubuskim.

Kontrola projektów EFS+

Gwarancją rzetelności i przejrzystości wydatkowania środków unijnych w regionie jest skrupulatny system kontroli. W 2025 roku działania kontrolne koncentrowały się na weryfikacji prawidłowości wydatków ponoszonych przez Beneficjentów w ramach programu Fundusze Europejskie dla Lubuskiego 2021-2027 (FEWL). Całość procesów nadzorczych opierała się na precyzyjnym planowaniu, uwzględniającym analizy ryzyka niepowodzenia projektów, stopień ich finansowego zaawansowania oraz okres realizacji.



W minionym roku przeprowadzono łącznie 39 kontroli, co pozwoliło na objęcie nadzorem szerokiego spektrum działań aktywizacyjnych. Zgodnie z przyjętymi założeniami, skala kontroli musiała objąć co najmniej 30% projektów realizowanych w ramach każdego Działania w danym roku obrachunkowym. Struktura przeprowadzonych czynności przedstawiała się następująco:

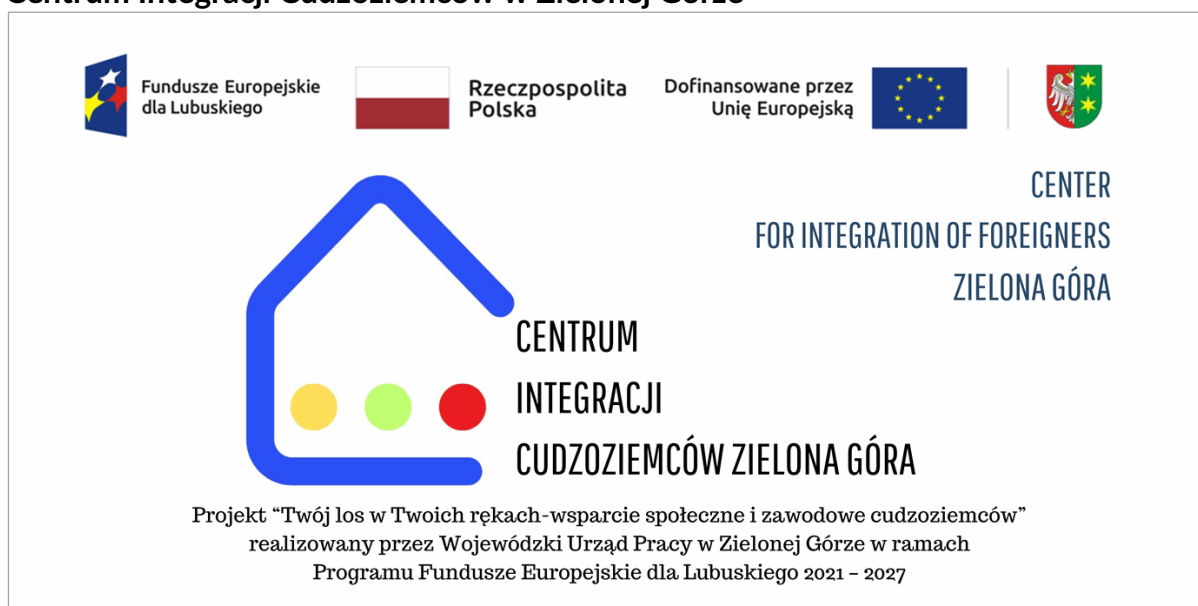
- 10 kontroli planowych przeprowadzonych bezpośrednio w siedzibach Beneficjentów.

- 29 wizyt monitoringowych, czyli kontroli planowych w miejscu faktycznej realizacji wsparcia.

Kontrole w siedzibach Beneficjentów miały charakter kompleksowy i obejmowały merytoryczne sprawdzenie zgodności działań z umowami o dofinansowanie. Eksperti weryfikowali m.in. poprawność ochrony danych osobowych, kwalifikowalność uczestników i wydatków, a także rzetelność udzielania pomocy publicznej oraz stosowania zasad konkurencyjności w zamówieniach. Kluczowym elementem było zapewnienie tzw. ścieżki audytu oraz weryfikacja archiwizacji dokumentacji.

Z kolei wizyty monitoringowe służyły bezpośredniej ocenie jakości świadczonych usług. Sprawdzano, czy realizowane kursy lub staże są zgodne z harmonogramami, czy liczba obecnych uczestników zgadza się z listami obecności oraz czy zakupiony sprzęt i infrastruktura są faktycznie wykorzystywane zgodnie z przeznaczeniem. Istotnym aspektem było monitorowanie standardów dostępności dla osób z niepełnosprawnościami oraz weryfikacja kompetencji trenerów i opiekunów staży. Podczas tych wizyt przeprowadzano również bezpośrednie wywiady i ankiety z uczestnikami, badając ich opinię o jakości wsparcia i świadomość finansowania działań z Funduszy Europejskich.

Centrum Integracji Cudzoziemców w Zielonej Górze



Działalność Centrów Integracji Cudzoziemców w 2025 roku stanowiła bezpośrednią i niezwykle istotną odpowiedź na zdiagnozowane w pierwszej części raportu wyzwania demograficzne oraz rosnącą rolę obcokrajowców na lubuskim rynku pracy. W obliczu faktu, że liczba pracujących cudzoziemców w regionie osiągnęła poziom blisko 37,6 tysiąca osób, a ich struktura narodowościowa staje się coraz bardziej różnorodna, kluczowe stało się stworzenie systemowego wsparcia ułatwiającego im adaptację zawodową i społeczną. Centrum Integracji Cudzoziemców w Zielonej Górze realizowało te zadania w ramach projektu „Twój los w Twoich rękach”, wpisując się w cele Strategii Rozwoju Województwa Lubuskiego 2030 oraz Lubuskiego Planu Adaptacji Demograficznej. Działania te były ściśle skorelowane z nowymi przepisami

ustawy o rynku pracy, szczególnie w obszarze usług poradnictwa zawodowego oraz instrumentów aktywizacji.

Charakterystyka grupy docelowej objętej wsparciem potwierdza trendy widoczne w ogólnych statystykach regionu. Pomoc kierowana była do obywateli państw trzecich legalnie przebywających w Polsce, wśród których dominowali obywatele Ukrainy, ale otwartość Centrum na pracowników z takich krajów jak Indie – których obecność w regionie dynamicznie rośnie – zapewniono poprzez wielojęzyczną obsługę, obejmującą również język hindi. Koszt działań w zakresie samej adaptacji zawodowej w zielonogórskim ośrodku wyniósł w 2025 roku 1.014.362,80 zł.

Fundamentem wsparcia było zindywidualizowane doradztwo zawodowe, które pozwoliło na realną ocenę potencjału kadrowego migrantów. W okresie sprawozdawczym zrealizowano 678 godzin indywidualnych spotkań z doradcami, podczas których 269 osób mogło skorzystać z diagnozy kompetencji, bilansu umiejętności oraz pomocy w przygotowaniu dokumentów aplikacyjnych i planowaniu ścieżki kariery w nowych warunkach gospodarczych. Uzupełnieniem tych działań była praca grupowa, obejmująca 14 cykli spotkań warsztatowych trwających łącznie 72 godziny. Tematyka tych zajęć koncentrowała się na specyfice polskiego rynku pracy oraz możliwościach podejmowania działalności gospodarczej, co jest kluczowe dla aktywizacji osób o wysokim potencjale przedsiębiorczości. Dodatkowo zorganizowano 24 spotkania warsztatowe poświęcone efektywnym metodom poszukiwania zatrudnienia i analizie ofert pracy, co przełożyło się na kolejne 48 godzin bezpośredniego wsparcia.



Wychodząc naprzeciw sygnalizowanej przez przedsiębiorców luki kompetencyjnej, Centrum aktywnie wykorzystywało ustawowe instrumenty rynku pracy. Na staże zawodowe skierowano 26 osób, co pozwoliło im na zdobycie pierwszych doświadczeń bezpośrednio u lubuskich pracodawców. Jeszcze większą skalę osiągnęły szkolenia zawodowe, którymi objęto 114 uczestników. Programy kształcenia były dopasowane do zgłaszanego zapotrzebowania i obejmowały takie dziedziny jak kadry i płace, księgowość, obsługa biurowa oraz opieka nad dziećmi do lat trzech i osobami starszymi. Wybór tych kierunków nie był przypadkowy – koresponduje on z rosnącym znaczeniem sektora usług oraz zapotrzebowaniem na personel medyczno-opiekuńczy w starzejącym się społeczeństwie województwa. Ponadto 14 osób skorzystało z refundacji kosztów specjalistycznych szkoleń zawodowych, co pozwoliło na podniesienie ich kwalifikacji do poziomu wymaganego przez nowoczesny przemysł.

Efektywność tych działań znalazła swoje odzwierciedlenie w konkretnych wynikach zatrudnieniowych. Dzięki kompleksowemu wsparciu Centrum, w 2025 roku pracę podjęło 58 osób, co bezpośrednio przyczynia się do ograniczania bierności zawodowej migrantów i zwiększania ich wkładu w lokalną gospodarkę. Wynik ten potwierdza, że systemowe łączenie doradztwa z konkretnymi instrumentami podnoszącymi kwalifikacje jest najskuteczniejszą drogą do integracji społeczno-ekonomicznej cudzoziemców.

Centrum zadbało również o maksymalną dostępność swoich usług. Oprócz standardowych godzin pracy od poniedziałku do piątku, w tym wydłużonych dyżurów w środy do godziny 18:00, ośrodek był otwarty w wybrane soboty miesiąca w godzinach od 9:00 do 13:00. Zapewnienie obsługi w pięciu językach (polskim, angielskim, ukraińskim, rosyjskim i hindi) oraz pełna dostępność architektoniczna budynku dla osób z niepełnosprawnościami sprawiły, że pomoc dotarła do szerokiego grona odbiorców. Aktywna komunikacja w mediach społecznościowych, gdzie na bieżąco upowszechniano informacje o dostępnych formach wsparcia, pozwoliła na zbudowanie trwałej relacji z grupą docelową, co przy ponad 6,6 tysiąca wejść na stronę internetową urzędu dotyczącą funduszy europejskich, tworzy spójny obraz nowoczesnej i otwartej instytucji rynku pracy. Działalność Centrum w Zielonej Górze w 2025 roku była zatem nie tylko realizacją ustawowych zadań, ale przemyślaną inwestycją w kapitał ludzki regionu, stabilizującą sytuację kadrową lubuskich przedsiębiorstw.



Centrum Integracji Cudzoziemców w Gorzowie Wielkopolskim



Północna część regionu zyskała w 2025 roku nowoczesne zaplecze integracyjne w postaci Centrum Integracji Cudzoziemców w Gorzowie Wielkopolskim. Placówka ta,

działająca w ramach projektu „Akcja - Migracja. Lubuskie Centrum Integracji Cudzoziemców”, stanowi efekt szerokiego partnerstwa Wojewódzkiego Urzędu Pracy w Zielonej Górze z Lubuskim Urzędem Wojewódzkim oraz Caritas Diecezji Zielonogórsko-Gorzowskiej. Finansowanie przedsięwzięcia zabezpieczono ze środków Funduszu Azylu, Migracji i Integracji na lata 2021-2027, co pozwoliło na uruchomienie procesów wspierających cudzoziemców już od 1 kwietnia 2025 roku. Oficjalne otwarcie siedziby przy ulicy Kombatantów 34 nastąpiło 1 lipca 2025 roku, stając się istotnym punktem na mapie usług publicznych regionu.

Skala potrzeb w tym obszarze okazała się ogromna, co potwierdzają dane statystyczne zgromadzone w ciągu zaledwie kilku miesięcy działalności. Do końca 2025 roku z różnorodnych form wsparcia gorzowskiego Centrum skorzystało łącznie 766 osób. Choć fundamentem grupy docelowej pozostają obywatele Ukrainy, profil uczestników projektu odzwierciedla postępującą dywersyfikację narodowościową lubuskiego rynku pracy, o której mowa w diagnozie sytuacji gospodarczej. Wśród osób szukających pomocy znaleźli się również obywatele Białorusi, Gruzji, Izraela, Mołdawii, Rosji oraz Uzbekistanu.



Gorzowskie Centrum zaprojektowano jako miejsce kompleksowej obsługi, realizujące model „one-stop shop”, gdzie cudzoziemiec może uregulować większość spraw związanych z pobytem i pracą w jednym miejscu. Największym zainteresowaniem cieszył się punkt informacyjno-doradczy, który udzielił pomocy w sprawach formalnych, prawnych i edukacyjnych 626 osobom. Równie istotnym filarem działalności była kontynuacja procesów związanych z kontynuacją pobytu, z której skorzystały 292 osoby, co jest kluczowe dla stabilizacji kadr w lokalnych przedsiębiorstwach.

skorzystały 83 osoby, natomiast w kursach adaptacyjno-orientacyjnych, przybliżających polski system instytucjonalny i zwyczaje, wzięło udział 126 dorosłych i dzieci. Centrum zapewniło także wsparcie prawne dla 66 osób, koncentrując się na kwestiach prawa pracy i praw pracowniczych, co bezpośrednio chroni migrantów przed nadużyciami. Szczególną troską otoczono najmłodszych – 48 dzieci cudzoziemskich objęto profesjonalną opieką psychologiczną. Ważnym elementem misji ośrodka były działania profilaktyczne, skupione na przeciwdziałaniu przemocy domowej oraz handlowi ludźmi, realizowane we współpracy z organizacjami społecznymi.

Mimo relatywnie krótkiego okresu funkcjonowania, Centrum wykazało się dużą dynamiką w organizowaniu inicjatyw integrujących społeczność lokalną z migrantami. Przeprowadzono szereg warsztatów kreatywnych, od florystycznych po cukiernicze i rękodzielnicze, realizowanych we współpracy z lokalnymi rzemieślnikami. Partner projektu, Caritas, zorganizował cykl „Warsztat tradycji”, obejmujący naukę tworzenia wieńców adwentowych czy filcowania bombek, co pozwoliło cudzoziemcom na lepsze zrozumienie polskiej kultury. Edukacyjny wymiar działalności uzupełniły bezpłatne spotkania informacyjne dotyczące egzaminów certyfikatowych z języka polskiego, przygotowane we współpracy z Wyższą Szkołą Biznesu w Gorzowie Wielkopolskim.

Centrum aktywnie wychodziło ze swoją ofertą na zewnątrz, biorąc udział w kluczowych wydarzeniach regionalnych, takich jak Festiwal Umiejętności 2025 czy konferencja „CYB3R CZ@T”. Ośrodek był również widoczny podczas debat poświęconych prawom człowieka, w tym w trakcie obchodów Europejskiego Dnia Przeciwko Handlowi Ludźmi i Niewolnictwu. Nie zabrakło także działań skierowanych do kadr systemu oświaty – zrealizowano specjalistyczne szkolenia dla asystentów międzykulturowych oraz pedagogów z lubuskich szkół, co ma fundamentalne znaczenie dla integracji dzieci cudzoziemskich w regionie. Wszystkie te działania tworzą spójny system wsparcia, który nie tylko pomaga cudzoziemcom odnaleźć się w nowym środowisku, ale przede wszystkim buduje fundamenty pod ich trwałe i legalne osiedlenie się w województwie lubuskim.

Projekt „Umiejętności tworzą możliwości”

Wsparcie rozwoju nowoczesnego kształcenia zawodowego, szkolnictwa wyższego oraz uczenia się przez całe życie w województwie lubuskim

KRAJOWY PLAN ODBUDOWY

Rzeczpospolita Polska

Sfinansowane przez Unię Europejską NextGenerationEU

UMIĘJĘTNOŚCI TWORZĄ MOŻLIWOŚCI

Kontakt z Biurem Koordynacji:
email: ZSU2030@wup.zgora.pl
tel: +48 68 456 56 03
68 456 56 31

W obliczu głębokich zmian demograficznych oraz narastającej luki kompetencyjnej, o których mowa w pierwszej części raportu, kluczowym instrumentem polityki regionalnej w 2025 roku stał się projekt „Umiejętności tworzą możliwości”. Realizowany przez Wojewódzki Urząd Pracy w Zielonej Górze w ramach Krajowego Planu Odbudowy i Zwiększania Odporności (KPO), pozwala skutecznie łączyć świat edukacji z realnymi potrzebami pracodawców.

Sercem projektu jest Wojewódzki Zespół Koordynacji (WZK), który w minionym roku spotkał się na pięciu posiedzeniach. Każde z nich było ukierunkowane na konkretne wyzwania lubuskiego rynku pracy:

- W marcu, podczas VIII posiedzenia w Wiejcach, 38 ekspertów pracowało nad wdrożeniem Zintegrowanej Strategii Umiejętności 2030 oraz analizowało

diagnozę kształcenia dedykowanego cudzoziemcom – grupie, która jak wskazano wcześniej, staje się niezbędnym filarem naszej gospodarki.

- Majowe spotkanie w Żarach skupiło się na roli organizacji pozarządowych i instytucji kultury w szerzeniu edukacji, gromadząc 29 przedstawicieli świata nauki i trzeciego sektora.
- Czerwcowe posiedzenie w Kopenhadze poświęcone było omówieniu rozwiązań funkcjonujących w duńskim systemie edukacji formalnej i pozaformalnej.
- Wrześniowe obrady w Nowej Soli, w których uczestniczyło 38 osób, pozwoliły na prezentację potencjału nowo utworzonego Branżowego Centrum Umiejętności w dziedzinie elektromobilności, co jest bezpośrednią odpowiedzią na potrzeby nowoczesnego przemysłu.
- Listopadowe posiedzenie w Lubniewicach przyciągnęło rekordową liczbę 43 uczestników, koncentrując się na dostosowaniu kształcenia do aspiracji zawodowych uczniów oraz aktualizacji Strategii Rozwoju Województwa Lubuskiego 2030.



Niezwykle cennym elementem budowania lokalnych kompetencji były dwie zagraniczne wizyty studyjne, które pozwoliły lubuskim liderom edukacji poznać sprawdzone systemy europejskie. Czerwcowy wyjazd do Danii (Kopenhaga) dla 29 osób zaowocował wglądem w duński model współpracy pracodawców ze szkołami, m.in. poprzez wizytę w duńskich urzędach pracy (Job Centers). Z kolei wrześniowa wizyta w Wielkiej Brytanii (Londyn), w której uczestniczyło 31 osób, skupiła się na brytyjskich wzorcach doradztwa zawodowego, obejmując spotkania w Careers Hubs oraz na prestiżowym Uniwersytecie Oksfordzkim.

W 2025 roku projekt położył ogromny nacisk na praktyczne narzędzia wsparcia. Zorganizowano warsztaty z zakresu usług rozwojowych oraz programu Erasmus+, w których uczestniczyli przedstawiciele ponad 35 organizacji. Wydarzenia te miały na celu ułatwienie mieszkańcom zdobywania nowych kwalifikacji i mobilności zawodowej.

Szczególne miejsce w kalendarzu działań zajęły konferencje branżowe i festiwale umiejętności:

- Lubuski Kongres Zawodowy w Gorzowie Wielkopolskim zgromadził niemal 100 przedstawicieli szkół i biznesu pod hasłem „Wspólnie dla Przyszłości”.
- Konferencja poświęcona zdrowiu psychicznemu w Zielonej Górze przyciągnęła 90 pracodawców, odpowiadając na narastający problem wypalenia zawodowego.
- Festiwal Umiejętności 2025 w Gorzowie Wielkopolskim stał się prawdziwym świętem zawodów. Z oferty 35 stoisk i 17 warsztatów praktycznych skorzystało około 1.500 uczniów.

Projekt „Umiejętności tworzą możliwości” aktywnie wspiera lubuskich seniorów. Zorganizowano trzy edycje Lubuskiego Forum dla osób dorosłych (45+), które zgromadziły łącznie około 200 uczestników. Spotkania te promowały kompetencje cyfrowe i społeczne, udowadniając, że wiek nie jest barierą w rozwoju zawodowym. Równolegle, Urząd dbał o dialog międzypokoleniowy w firmach (seminarium dla 60 samorządowców i przedsiębiorców) oraz o wdrażanie sztucznej inteligencji w biznesie (30 uczestników seminarium o AI).



Działania te nie ograniczały się do dużych ośrodków. W ramach wspierania małych społeczności zorganizowano 7 spotkań lokalnych w powiatach takich jak międzyrzecki, strzelecko-drezdenecki czy żagański, angażując 100 lokalnych liderów i aktywistów w promowanie idei Lifelong Learning. Całość kampanii dopełniła obecność w mediach, publikacje „Jak zatrzymać pracownika”, „Jak budować dialog międzypokoleniowy”,

opracowania tematyczne z badań, strona wupedukacja.pl oraz wrześniowa kampania telewizyjno-radiowa promująca praktyki zawodowe wśród pracodawców.



Wszystkie te inicjatywy, sfinansowane kwotą ponad 3,2 mln zł, tworzą spójny obraz województwa, które nie tylko monitoruje rynek pracy, ale aktywnie kształtuje umiejętności swoich mieszkańców, budując fundamenty pod nowoczesną i odporną gospodarkę.

Centrum Poradnictwa Zawodowego

**Warsztaty
porady grupowe
spotkania**

w Centrum Poradnictwa Zawodowego
ul. Wyspiańskiego 15 Zielona Góra
Wojewódzki Urząd Pracy

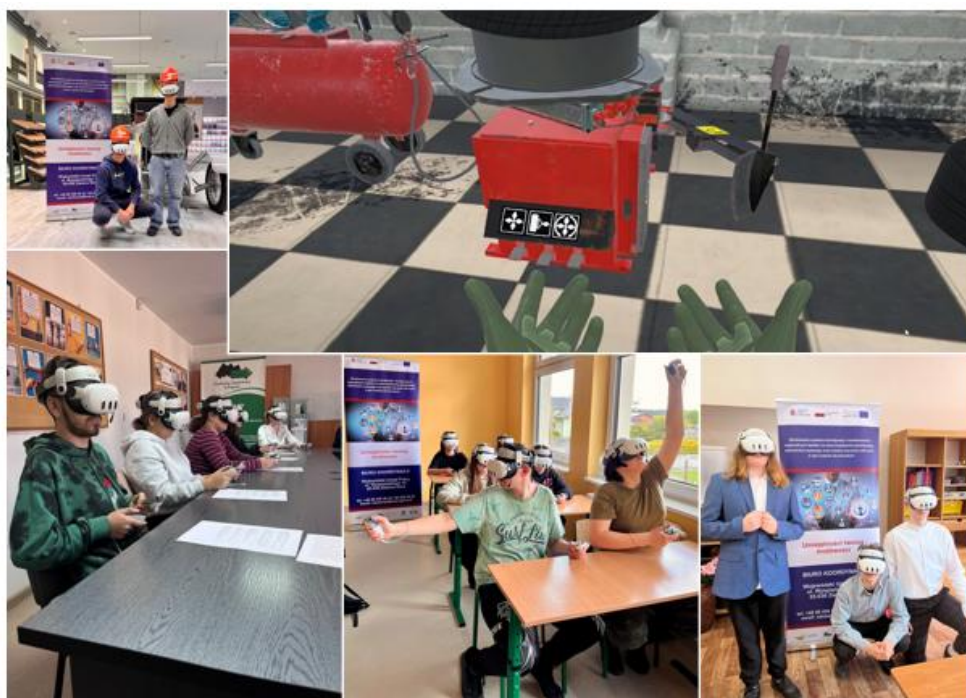


Działalność Centrum Poradnictwa Zawodowego w Zielonej Górze w 2025 roku stanowiła fundament budowania świadomych postaw zawodowych wśród mieszkańców województwa lubuskiego, bezpośrednio odpowiadając na zdiagnozowane wyzwania dotyczące luki kompetencyjnej oraz potrzeby reorientacji zawodowej kadr. Kompleksowy system wsparcia objął szerokie spektrum odbiorców, w tym osoby bezrobotne, poszukujące pracy, bierne zawodowo, młodzież szkół ponadpodstawowych, a także przedsiębiorców i ich pracowników. Szczególną uwagę poświęcono osobom powyżej 50. roku życia oraz osobom w wieku emerytalnym i z niepełnosprawnościami, dla których przygotowano dedykowane ścieżki aktywizacji.

W minionym roku zrealizowano 14 spotkań w formule grupowej informacji zawodowej, w których uczestniczyło łącznie 147 osób. Kluczowym filarem tych działań była promocja przedsiębiorczości jako realnej alternatywy dla zatrudnienia etatowego. W ramach cyklu „ABC przedsiębiorczości” uczestnicy uzyskiwali wiedzę o wyborze formy prawnej, obowiązkach podatkowych oraz dostępnych źródłach wsparcia finansowego, co pozwoliło 21 osobom na merytoryczne przygotowanie do otwarcia firmy. Niezwykle popularną formą okazały się warsztaty „Zarabiaj na pasji bez rejestrowania działalności”,

z których w ramach 9 spotkań skorzystało 111 osób. Formuła działalności nierejestrowanej była prezentowana jako bezpieczny mechanizm testowania pomysłów biznesowych i weryfikacji potencjału rynkowego własnych talentów przed podjęciem formalnej decyzji o rejestracji.

Dla młodzieży przygotowano panele „Zainteresowania zawodowe kluczem do trafnego wyboru zawodu”, w których uczestniczyło 31 uczniów, rozwijając samoświadomość niezbędną do planowania przyszłości edukacyjnej. Innowacyjnym rozwiązaniem był cykl „Zawody 360°”, wykorzystujący technologię wirtualnej rzeczywistości (VR). Dzięki goglom Meta Quest 3 oraz bazie 45 filmów sferycznych nagranych z perspektywy pierwszej osoby, 23 uczestników z powiatowych urzędów pracy w Świebodzinie, Nowej Soli i Żaganiu mogło poznać realia wybranych profesji. Wykorzystanie aplikacji symulacyjnej pozwoliło im na wykonywanie konkretnych czynności zawodowych w bezpiecznym, cyfrowym środowisku, co znacznie zwiększyło zaangażowanie i ułatwiło zrozumienie specyfiki poszczególnych stanowisk pracy.



Poradnictwo grupowe realizowane było w sposób systematyczny poprzez 43 grupy warsztatowe, obejmujące łącznie 346 osób. Średnia liczebność grupy na poziomie 8 uczestników umożliwiła zachowanie warsztatowego charakteru zajęć i indywidualne podejście do każdego klienta. Program koncentrował się na trzech obszarach: wizerunku i rekrutacji, kompetencjach miękkich oraz świadomym planowaniu rozwoju. Zrealizowano szeroki wachlarz tematów, w tym 10 cykli o rozmowie kwalifikacyjnej, 9 sesji dotyczących radzenia sobie ze stresem oraz warsztaty budowania profesjonalnego CV. Ważnym elementem były zajęcia wspierające poczucie wartości i motywację, które stanowiły klucz do ponownej aktywności zawodowej.

Uzupełnieniem tych działań był unikalny program indywidualnych porad psychologicznych prowadzonych przez doradcę-psychologa, z których skorzystało 48 osób. Konsultacje te odbywały się w kilku lokalizacjach, w tym w Centrum Integracji

Cudzoziemców, gdzie wsparcie kierowano do osób z doświadczeniem migracyjnym, wymagających pomocy w adaptacji kulturowej. Porady te pozwalały na identyfikację barier psychologicznych, wzmacnianie poczucia sprawczości oraz poszukiwanie konstruktywnych strategii radzenia sobie w sytuacjach trudnych na rynku pracy. Bezpośredni kontakt stworzył przestrzeń do omówienia problemów, które często nie pojawiają się podczas standardowych form wsparcia instytucjonalnego, budując pełną gotowość do podejmowania nowych wyzwań.

Centrum aktywnie uczestniczyło w życiu gospodarczym regionu, biorąc udział w 8 targach pracy oraz konferencjach organizowanych przez Ministerstwo Edukacji Narodowej i Kuratorium Oświaty. Kluczowym osiągnięciem było zbudowanie Lubuskiej Sieci Doradców Zawodowych, liczącej na koniec roku 138 członków. W ramach profesjonalizacji kadr zorganizowano konferencje oraz szkolenia dla 96 doradców z całego województwa, poruszające tematykę pracy z osobami neuro różnorodnymi oraz wykorzystania narzędzi cyfrowych w doradztwie. Zapewnienie równego dostępu do szkoleń w Zielonej Górze i Gorzowie Wielkopolskim pozwoliło na systemowe wzmocnienie jakości usług doradczych w całym regionie.



W ramach bezpośredniego kontaktu z realnym środowiskiem pracy: zrealizowano 56 wizyt zawodowych i studyjnych, w których uczestniczyły 1.042 osoby, poznając wymagania lubuskich zakładów produkcyjnych i laboratoriów. Równolegle przeprowadzono 101 wizyt w 83 placówkach oświatowych, obejmując wsparciem 4.285 uczniów, którzy łączyli testy predyspozycji zawodowych z symulacjami pracy w środowisku VR. Działania te, wspierane mechanizmem „Spotkań Dobrych Praktyk”, umożliwiły lepsze poznanie oczekiwań pracodawców dotyczących kompetencji przyszłości. Dzięki tak szerokiej skali oddziaływania Centrum Poradnictwa Zawodowego stało się nowoczesnym ośrodkiem wiedzy, realnie kształtującym kapitał

ludzki województwa lubuskiego i wspierającym proces łączenia edukacji z dynamicznym rynkiem pracy.

Krajowy Fundusz Szkoleniowy



W obliczu diagnozowanego w pierwszej części raportu niedopasowania strukturalnego, gdzie braki konkretnych kompetencji są niemal trzykrotnie silniej odczuwalne niż ogólny niedobór rąk do pracy, kluczowym instrumentem realnego wsparcia lubuskich przedsiębiorstw stał

się Krajowy Fundusz Szkoleniowy (KFS). Działalność Wojewódzkiego Urzędu Pracy w 2025 roku koncentrowała się na optymalizacji procesów podnoszenia kwalifikacji kadr, co nabrało szczególnego znaczenia w kontekście wejścia w życie nowej ustawy o rynku pracy. Łączna pula środków, jaką dysponowały powiatowe urzędy pracy na ten cel, wyniosła 9.309.038,88 zł.

Analiza finansowa na koniec grudnia 2025 roku dowodzi wysokiej efektywności – samorządy powiatowe faktycznie wydatkowały na kształcenie ustawiczne kwotę 8.634.046,26 zł. Najważniejszym jednak wskaźnikiem jest realny wpływ na życie mieszkańców – ze wsparcia KFS skorzystało łącznie 5.028 osób. Tak szeroka skala oddziaływania była możliwa dzięki intensywnej akcji informacyjnej, w ramach której przygotowano i rozpowszechniono około 28 tysięcy materiałów promocyjnych oraz zorganizowano spotkanie partnerstwa lokalnego na rzecz kształcenia ustawicznego dla 39 kluczowych interesariuszy. Monitoring przeprowadzony przez Urząd potwierdził, że fundusz ten stał się kluczowym narzędziem reagowania na transformację technologiczną, stanowiąc realną tamę dla narastającej luki kompetencyjnej w województwie.

Wojewódzka Rada Rynku Pracy

Utrzymanie dialogu społecznego oraz sprawne zarządzanie procesami regulacyjnymi stanowiło w 2025 roku kluczowy element stabilizacji regionalnej gospodarki, szczególnie w obliczu wdrażania reformy przepisów o zatrudnieniu. Centralnym punktem tych działań była obsługa Wojewódzkiej Rady Rynku Pracy (WRRP), która służyła jako platforma wymiany opinii między samorządem, pracodawcami a stroną społeczną. Aby zapewnić ciągłość decyzyjną, zwłaszcza w obszarze opiniowania kierunków kształcenia zawodowego w szkołach ponadpodstawowych, utrzymano efektywny tryb obiegowy, co pozwoliło na wydanie 85 opinii w tym zakresie. Rok 2025 był również czasem zmiany w Radzie – koordynacja powołania nowej kadencji wymagała współpracy z ponad 20 uprawnionymi podmiotami, które zgłosiły swoich kandydatów zgodnie z wymogami nowej ustawy.

Wykaz zawodów

Istotnym elementem ochrony regionalnego potencjału kadrowego było wsparcie młodych pracowników. W ramach przygotowania zawodowego młodzieży przeprowadzono coroczną, ustawową weryfikację wykazu zawodów, dopasowując go do profesji deficytowych i nadwyżkowych. Wynik tych prac, w formie uchwały Zarządu

Województwa, skonsultowano z 30 organizacjami społecznymi, zapewniając jasne zasady refundacji wynagrodzeń dla pracodawców inwestujących w młode talenty.

Monitoring zwolnień grupowych

Stały monitoring zgłoszeń od pracodawców oraz działań osłonowych podejmowanych przez powiatowe urzędy pracy pozwolił na precyzyjne śledzenie dynamiki restrukturyzacji i szybkie reagowanie służb zatrudnienia tam, gdzie stabilność lokalnych rynków pracy była zagrożona. Przygotowano 12 raportów zbiorczych dotyczących zwolnień grupowych.

Fundusz Gwarantowanych Świadczeń Pracowniczych



Ochrona interesów pracowników w sytuacjach kryzysowych stanowi jeden z najbardziej wrażliwych obszarów działalności Wojewódzkiego Urzędu Pracy, wymagający nie tylko sprawnego zarządzania finansami, ale przede wszystkim wysokiej skuteczności prawnej. W 2025 roku zadania te realizowane były przez Fundusz Gwarantowanych Świadczeń Pracowniczych (FGŚP), który na mocy obowiązujących przepisów przejmował rolę niewypłacalnego pracodawcy, zapewniając wsparcie finansowe osobom dotkniętym skutkami upadłości lub likwidacji zakładów pracy.

Fundamentem tych interwencji jest ustawowy katalog sytuacji, w których Fundusz przejmuje zobowiązania płacowe. Obejmuje on przypadki ogłoszenia upadłości z likwidacją majątku, oddalenia wniosku o upadłość z powodu braku środków na koszty postępowania, umorzenia takich postępowań oraz rozwiązania spółek handlowych. Co istotne w kontekście lubuskiej specyfiki małej przedsiębiorczości, za niewypłacalnego uznaje się również pracodawcę będącego osobą fizyczną, który zaprzestał działalności i został wykreślony z ewidencji, nie zaspokoiwszy wcześniej roszczeń swoich kadr. O wypłaty z Funduszu mogą ubiegać się nie tylko sami pracownicy, ale również syndycy, likwidatorzy oraz sami pracodawcy znajdujący się w trudnej sytuacji.

Zakres świadczeń, które w 2025 roku trafiały do portfeli Lubuszan, obejmował wynagrodzenia za pracę (w tym za czas urlopu, choroby czy przestoju), odprawy pieniężne oraz ekwiwalenty za niewykorzystany urlop. Wypłaty te są ściśle limitowane czasowo – przykładowo wynagrodzenia podlegają zaspokojeniu za okres do 3 miesięcy poprzedzających niewypłacalność lub ustanie stosunku pracy, o ile nastąpiło ono w określonym oknie czasowym. Dodatkowo ustawodawca wprowadził bezpiecznik w postaci limitu miesięcznego: łączna kwota roszczeń za jeden miesiąc nie może przekroczyć przeciętnego miesięcznego wynagrodzenia z poprzedniego kwartału ogłaszanego przez Prezesa GUS.

Rok 2025 przyniósł również specyficzne wyzwania związane z usuwaniem skutków zdarzeń losowych. Fundusz realizował zadania wynikające z przepisów o szczególnych rozwiązaniach związanych z usuwaniem skutków powodzi. Na podstawie specjalnych wykazów powodziowych, wsparcie trafiło do pracowników z obszarów województwa

lubuskiego najbardziej dotkniętych żywiołem. Łączna skala pomocy ze środków FGŚP wypłaconej na podstawie wniosków indywidualnych, wykazów oraz wykazów powodziowych w minionym roku jest znacząca: przekazano świadczenia dla 1.430 pracowników, co zamknęło się kwotą 18.994.217,07 zł.

Równoległe z funkcją wypłatową, Urząd niezwykle aktywnie prowadził działania windykacyjne, mające na celu odzyskanie środków od dłużników Funduszu. Skuteczność tych procesów w 2025 roku obrazują twarde dane: w ramach 652 spraw egzekucyjnych i upadłościowych zdołano zwindykować kwotę 2.178.329,23 zł. Dodatkowo sfinalizowano proces rozliczania wsparcia udzielonego jeszcze w ramach Tarczy antykryzysowej (z okresu COVID). Pozytywnie zamknięto sprawy dotyczące 79 dłużników. Działania windykacyjne związane z funduszami covidowymi przyniosły budżetowi państwa zwrot w wysokości 1.808.316,33 zł. Na sumę tę złożyły się należności główne (blisko 1,3 mln zł), odsetki (ponad 461 tys. zł) oraz koszty zastępstwa procesowego.

Warto podkreślić determinację prawną Urzędu – w sprawach skierowanych na drogę cywilną uzyskano 119 wyroków korzystnych dla Dyrektora Wojewódzkiego Urzędu Pracy. Obecnie pod nadzorem pozostaje jeszcze około 150 dłużników, wobec których trwają procedury odzyskiwania środków. Wszystkie te działania potwierdzają, że FGŚP w województwie lubuskim pełni rolę skutecznego gwaranta bezpieczeństwa socjalnego pracowników, jednocześnie dbając o rzetelne rozliczanie środków publicznych.

Obsługa klienta



Obsługa klienta w wymiarze międzynarodowym oraz nadzór nad instytucjami rynku pracy stanowiły w 2025 roku jeden z najbardziej pracowitych obszarów działalności Wojewódzkiego Urzędu Pracy, wymagający łączenia biegłości w prawie administracyjnym z wysokimi kompetencjami doradczymi. Działania te, obejmujące koordynację zabezpieczeń społecznych, regulację rynku agencji

zatrudnienia oraz wspieranie mobilności zawodowej w ramach sieci EURES, stanowiły realne zabezpieczenie dla tysięcy Lubuszan poruszających się po polskim i europejskim rynku pracy.

Regulacja rynku agencji zatrudnienia i instytucji szkoleniowych przeszła w 2025 roku istotną ewolucję związaną ze zmianami legislacyjnymi, które weszły w życie w czerwcu. W ramach prowadzenia **Krajowego Rejestru Agencji Zatrudnienia (KRAZ)** do ewidencji wpisano 26 nowych podmiotów, a do momentu zmiany przepisów wydano 30 certyfikatów uprawniających do świadczenia usług pośrednictwa i doradztwa. Dynamika tego sektora była bardzo wysoka, co potwierdza 94 rozpatrzone wnioski o aktualizację danych oraz 110 dokonanych zmian wpisów dotyczących nazw, form działalności czy adresów biur.

Urząd dbał o przestrzeganie standardów jakościowych, co skutkowało wydaniem 3 decyzji o odmowie wpisu oraz przeprowadzeniem licznych postępowań wykreślających. Na wniosek podmiotów wykreślono 16 agencji, natomiast w trybie z urzędu wydano 42 decyzje o wykreśleniu oraz 26 decyzji o zakazie wykonywania działalności w przypadkach rażącego naruszenia ustawowych wymogów. Nadzór opierał się na twardej analityce – kontrolą zaległości wobec ZUS objęto w cyklach kwartalnych od 163 do 210 podmiotów, skierowano 41 wniosków do organów skarbowych oraz przeprowadzono 18 kontroli bezpośrednich w siedzibach agencji.

Dodatkowo, do końca roku prowadzono **Rejestr Instytucji Szkoleniowych**, wpisując 77 nowych jednostek i aktualizując dane dla 345 instytucji deklarujących kontynuację działalności. Istotnym zadaniem było również wydanie 26 zaświadczeń stwierdzających charakter pracy wykonywanej w Polsce dla osób planujących podjęcie działalności w innym państwie UE.



W 2025 roku sieć **EURES** kładła szczególny nacisk na bezpieczeństwo rekrutacji. W ciągu roku przyjęto do realizacji 1.507 wakatów, z czego 200 ofert pozyskano bezpośrednio z rejonów przygranicznych, co wspierało mobilność transgraniczną mieszkańców regionu. Indywidualnym wsparciem doradczym objęto 244 osoby kontaktujące się bezpośrednio z urzędem, a 72 obywateli zrekrutowanych już do pracy za granicą uzyskało szczegółowe porady dotyczące procedur administracyjnych w kraju zatrudnienia.

Aktywność informacyjna sieci była widoczna podczas 11 targów pracy, gdzie z porad skorzystały 1.384 osoby, oraz w trakcie licznych spotkań tematycznych. Szczególną uwagę poświęcono młodzieży i studentom – zorganizowano 4 warsztaty dla 86 uczniów szkół średnich oraz prowadzono szeroką współpracę z Uniwersytetem Zielonogóskim. Urząd nie zapomniał o grupach zagrożonych wykluczeniem, realizując 2 spotkania dla 70 uczestników Centrów Integracji Społecznej. Partnerstwa, m.in. z Organizacją Pracodawców Ziemi Lubuskiej, pozwoliły na skuteczne dotarcie do firm z ofertą Europejskich Dni Pracy Online, natomiast współpraca z urzędami z Niemiec i Austrii zaowocowała m.in. rekrutacją 9 uczniów na praktyki zagraniczne. Kalendarz działań w 2025 roku, obejmujący spotkania od Strzelec Krajeńskich po Żagań oraz specjalistyczne konferencje o przeciwdziałaniu handlowi ludźmi, potwierdza, że sieć EURES stanowiła dla Lubuszan gwarancję rzetelnego i bezpiecznego wejścia na zagraniczny rynek pracy.

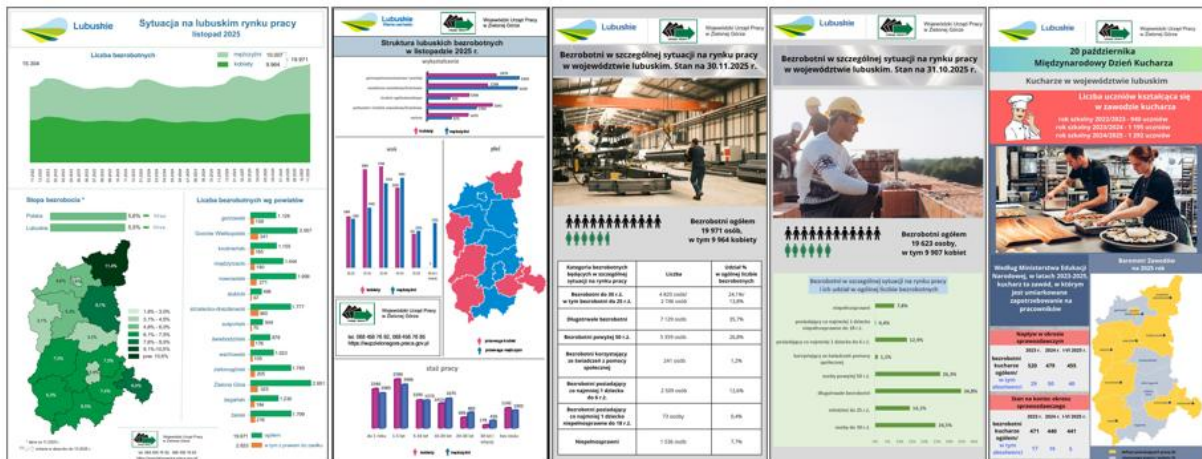
Koordinacja systemów zabezpieczenia społecznego to obszar, w którym pomoc Wojewódzkiego Urzędu Pracy jest niezbędna dla zachowania ciągłości praw do świadczeń osób pracujących poza granicami kraju. Skalę tego zapotrzebowania najlepiej obrazuje fakt, że w całym 2025 roku udzielono około 4.500 porad dotyczących transferu zasiłków, sumowania okresów zatrudnienia oraz zasad ubiegania się o pomoc finansową po powrocie do Polski. Urząd pełnił rolę kluczowego ogniwa w wymianie informacji z instytucjami zagranicznymi, wydając w tym celu 4.439 formularzy potwierdzających staż pracy i ubezpieczenia za granicą. W ramach obsługi wniosków przyjęto 200 transferów zasiłków z innych państw członkowskich oraz wydano 71 zaświadczeń dla osób wyjeżdżających.

Proces ten wiąże się z bardzo złożoną procedurą administracyjną, która w minionym roku zaowocowała zarejestrowaniem 601 nowych spraw i wydaniem 638 decyzji administracyjnych. Każda z tych spraw wymagała drobiazgowej weryfikacji kompletności dokumentacji, pozyskiwania danych z powiatowych urzędów pracy o zastosowanych formach aktywizacji oraz stałej komunikacji z instytucjami właściwymi w państwach członkowskich Unii Europejskiej. Pracownicy urzędu prowadzili wieloetapowe postępowania, obejmujące sprawdzanie spójności oświadczeń wnioskodawców, konsultacje z radcami prawnymi oraz weryfikację stanu formalno-prawnego, co zapewniało pełną ochronę interesów obywateli przy jednoczesnym poszanowaniu unijnych regulacji dotyczących transferów świadczeń.

Statystyka i badania

Podstawą informacyjną dla podejmowanych inicjatyw była działalność analityczna i statystyczna. Zgodnie z „Programem badań statystycznych statystyki publicznej”, WUP przygotowywał ponad 30 kompleksowych zestawień tabelarycznych, obejmujących dane o bezrobociu, wydatkach Funduszu Pracy oraz sytuacji osób z niepełnosprawnościami. Analizy te nie pozostały jedynie suchymi danymi – zostały przekute w pogłębione raporty tematyczne, takie jak „Kobiety na lubuskim rynku pracy” czy opracowania dotyczące osób w szczególnej sytuacji zawodowej. Wiedza ta służyła nie tylko urzędnikom, ale i partnerom zewnętrznym, w tym Państwowej Inspekcji Pracy, pozwalając na precyzyjną weryfikację skali zwolnień z przyczyn dotyczących zakładów pracy.

W procesie monitorowania trendów zawodowych Urząd zintegrował swoje działania z ogólnopolskim badaniem „Barometr zawodów”, co zaowocowało udziałem w 14 panelach eksperckich. Dzięki analizie ofert pracy w Internecie oraz badaniu efektywności programów promocji zatrudnienia, możliwe było bieżące korygowanie kierunków wsparcia. Szeroka współpraca w ramach branżowego partnerstwa lokalnego, skupiającego około 40 instytucji, pozwoliła na wymianę doświadczeń w tak istotnych kwestiach, jak struktura wynagrodzeń czy implikacje nowej legislacji. Aby rzetelna informacja dotarła do jak najszerszego grona odbiorców, przygotowano i opublikowano 23 infografiki, które w przystępny sposób popularyzowały wiedzę o trendach rynkowych.



PODSUMOWANIE

Diagnoza sytuacji gospodarczej regionu, wskazująca na administracyjny wzrost stopy bezrobocia do poziomu 5,7% przy jednoczesnym, dotkliwym braku rąk do pracy, wyznaczyła główne kierunki interwencji, w których priorytetem stało się niwelowanie luki kompetencyjnej oraz integracja nowych grup pracowników. Synergia działań wszystkich komórek organizacyjnych pozwoliła na stworzenie spójnego systemu wsparcia, który łączył rzetelne zarządzanie finansami publicznymi z nowoczesnymi formami doradztwa i aktywizacji zawodowej.

Fundamentem stabilności działań była **sprawna gospodarka środkami Europejskiego Funduszu Społecznego, Funduszu Pracy oraz Krajowego Funduszu Szkoleniowego**. W minionym roku powiatowe urzędy pracy wydatkowały na aktywne formy pomocy blisko 77 milionów złotych, obejmując wsparciem ponad 8 tysięcy bezrobotnych. W obszarze funduszy europejskich, realizacja Działania 6.1 i 6.2 programu Fundusze Europejskie dla Lubuskiego 2021-2027 stała się kluczową dźwignią dla nowoczesnej aktywizacji zawodowej. Wojewódzki Urząd Pracy nie tylko sprawnie rozliczył wnioski o płatność na łączną kwotę przekraczającą 28 milionów złotych, ale przede wszystkim zapewnił realną pomoc blisko 2.600 osobom, w tym szczególnie licznym grupom młodzieży, seniorów powyżej 50. roku życia oraz osób z niepełnosprawnościami. Proces ten wymagał od kadr Urzędu ogromnego zaangażowania analitycznego, co zaowocowało dwukrotnym aneksowaniem wszystkich 12 umów z powiatowymi urzędami pracy w celu dostosowania ich do zmian w ustawie o rynku pracy i służbach zatrudnienia. Jednocześnie 39 przeprowadzonych kontroli, w tym 29 wnikliwych wizyt monitoringowych bezpośrednio w miejscach realizacji wsparcia, zagwarantowało, że fundusze unijne zostały zainwestowane w sposób celowy, rzetelny i w pełni przejrzysty. Szczególną uwagę poświęcono jakości świadczonych usług szkoleniowych, weryfikując kompetencje trenerów oraz dostępność infrastruktury dla osób z niepełnosprawnościami, co przy rosnącej liczbie bezrobotnych w tej grupie stanowiło priorytetowy standard ochrony równego dostępu do rynku pracy.

Odpowiedzią na starzejące się zasoby pracy i systematycznie kurczącą się populację w wieku produkcyjnym stał się strategiczny **projekt „Umiejętności tworzą możliwości”** finansowany z Krajowego Planu Odbudowy. Kwota ponad 3,2 miliona złotych zainwestowana w 2025 roku pozwoliła na zbudowanie nowoczesnego, regionalnego systemu koordynacji uczenia się przez całe życie, który stał się platformą wymiany wiedzy między biznesem a edukacją. Poprzez organizację pięciu posiedzeń Wojewódzkiego Zespołu Koordynacji oraz wizyty studyjne w Danii i Wielkiej Brytanii, Urząd zainicjował proces implementacji najlepszych europejskich wzorców doradztwa i praktyk zawodowych na grunt lubuski. Działania te nie ograniczały się do teorii – innowacyjny Festiwal Umiejętności przyciągnął 1.500 uczniów, oferując im bezpośredni kontakt z nowoczesnymi technologiami w ramach 35 stoisk wystawienniczych. Ogromną rolę odegrało tu **Centrum Poradnictwa Zawodowego**, które dzięki 101 wizytom w szkołach i dotarciu do ponad 4.200 uczniów z technologią VR, realnie wsparło młode pokolenie w wyborze trafnych ścieżek kariery, niwelując tym samym ryzyko przyszłego niedopasowania kompetencyjnego. Edukacja dorosłych również zyskała nowy impuls poprzez organizację trzech edycji Forum 45+, które udowodniły, że inwestycja w kapitał ludzki osób dojrzałych jest niezbędnym elementem przeciwdziałania bierności zawodowej w regionie. Kluczowym narzędziem w redukcji

niedopasowania strukturalnego był **Krajowy Fundusz Szkoleniowy**, z którego skorzystało ponad 5 tysięcy pracowników i pracodawców, co pozwoliło na realne podniesienie kwalifikacji kadr w zawodach deficytowych.

W obliczu dynamicznie rosnącej roli cudzoziemców na lubuskim rynku pracy, kluczowe znaczenie miało systemowe wzmocnienie **Centrów Integracji Cudzoziemców w Zielonej Górze i Gorzowie Wielkopolskim**. Kompleksowe wsparcie typu „one-stop shop”, z którego w krótkim czasie skorzystało łącznie ponad 1.000 osób, pozwoliło na skuteczną adaptację zawodową, intensywną naukę języka polskiego oraz wsparcie kontynuacji pobytu, co bezpośrednio przełożyło się na zaspokojenie braków kadrowych w kluczowych dla regionu sektorach przemysłu i logistyki. Centra te stały się ośrodkami wiedzy, oferującymi nie tylko pomoc prawną czy doradztwo w 5 językach (w tym w hindi), ale także specjalistyczną opiekę psychologiczną dla dzieci migrantów oraz szkolenia dla lubuskich pedagogów, co buduje fundamenty pod trwałą i harmonijną integrację społeczną.

Wsparciem bezpieczeństwa socjalnego była działalność **Funduszu Gwarantowanych Świadczeń Pracowniczych**, który wypłacił 1.430 pracownikom niemal 19 milionów złotych, chroniąc ich rodziny w obliczu niewypłacalności pracodawców oraz dramatycznych skutków powodzi. Skuteczność FGŚP potwierdziła również sprawna windykacja ponad 2 milionów złotych od dłużników, co w połączeniu z wygranymi 119 procesami sądowymi, dowodzi dbałości Urzędu o ochronę środków publicznych.

Bilans działań Wojewódzkiego Urzędu Pracy w 2025 roku ukazuje ogromną skalę wsparcia, która objęła dziesiątki tysięcy mieszkańców regionu, przy zaangażowaniu nakładów finansowych pochodzących z funduszy krajowych oraz unijnych (EFS+, KPO, FAMI). Łączne zaangażowanie środków finansowych na realizację zadań ustawowych i projektowych w 2025 roku wyniosło ponad 111,6 miliona złotych. Z różnorodnych usług, programów wsparcia oraz świadczeń skorzystało łącznie ponad 29 tysięcy osób. Synergia nakładów krajowych i unijnych pozwoliła na to, aby co trzydziesty drugi mieszkaniec województwa lubuskiego otrzymał w 2025 roku konkretne, wymierne wsparcie finansowe lub doradcze, budujące odporność regionalnego rynku pracy.

Podsumowując, rok 2025 był czasem intensywnej profesjonalizacji usług Wojewódzkiego Urzędu Pracy. Dzięki synergii między analityką, doradztwem, kontrolą a sprawnym zarządzaniem funduszami, udało się stworzyć nowoczesną infrastrukturę wsparcia. Lubuski rynek pracy wchodzi w kolejny rok z silnym zapleczem instytucjonalnym, gotowym na dalsze niwelowanie luki kompetencyjnej i budowanie odpornej, opartej na wiedzy gospodarki regionu.

DYREKTOR
Wojewódzkiego Urzędu Pracy
w Zielonej Górze

Anna Urbaniak

/-podpisano elektronicznie-/

INDEKS SKRÓTÓW

BAEL	Badanie Aktywności Ekonomicznej Ludności
BCU	Branżowe Centrum Umiejętności
CIC	Centrum Integracji Cudzoziemców
CPZ	Centrum Poradnictwa Zawodowego
EFS+	Europejski Fundusz Społeczny Plus
EURES	Europejskie Służby Zatrudnienia
FAMI	Fundusz Azylu, Migracji i Integracji
FEWL 21-27	Program Fundusze Europejskie dla Lubuskiego 2021-2027
FGŚP	Fundusz Gwarantowanych Świadczeń Pracowniczych
FP	Fundusz Pracy
GUS	Główny Urząd Statystyczny
IPD	Indywidualny Plan Działań
JST	jednostki samorządu terytorialnego
KFS	Krajowy Fundusz Szkoleniowy
KPO	Krajowy Plan Odbudowy
LKO (KO)	Lubuskie Kuratorium Oświaty w Gorzowie Wlkp.
MEN	Ministerstwo Edukacji Narodowej
MRPiPS	Ministerstwo Rodziny, Pracy i Polityki Społecznej
PSZ	Publiczne Służby Zatrudnienia
PUP	Powiatowe Urzędy Pracy
UE	Unia Europejska
WUP	Wojewódzki Urząd Pracy w Zielonej Górze
WZK	Wojewódzki Zespół Koordynacyjny
ZSU 2030	Zintegrowana Strategia Umiejętności 2030

ANEKS STATYSTYCZNY

Tablica 1. STRUKTURA BEZROBOTNYCH

Wyszczególnienie	Bezrobotni zarejestrowani w 2025 r.		Bezrobotni, którzy podjęli pracę w 2025 r.		Bezrobotni zarejestrowani w 2025 r.			
	w okresie sprawozdawczym				ogółem		w tym z prawem do zasiłku	
	razem	kobiety	razem	kobiety	razem	kobiety	razem	kobiety
Ogółem	36.138	17.813	18.960	10.333	20.380	10.122	2.917	1.664
z tego osoby poprzednio pracujące	32.188	15.862	17.404	9.536	18.238	8.963	2.888	1.645
w tym zwolnione z przyczyn zakładu pracy	1.700	929	1.114	624	1.016	541	563	298
z tego osoby dotychczas nie pracujące	3.950	1.951	1.556	797	2.142	1.159	29	19
Wybrane kategorie bezrobotnych (z ogółem)								
Zamieszkali na wsi	13.171	6.460	6.939	3.829	7.926	3.972	1.091	607
w tym posiadający gospodarstwa rolne	14	7	11	7	12	6	2	1
Osoby w okresie do 12 miesięcy od ukończeniu nauki	2.864	1.540	1.277	702	916	457	31	26
Cudzoziemcy	1.192	872	736	523	456	362	71	53
Bez kwalifikacji zawodowych	11.027	5.385	4.687	2.589	6.446	3.372	526	335
Bez doświadczenia zawodowego	6.655	3.315	2.793	1.513	3.489	1.885	40	26
Kobiety, które nie podjęły zatrudnienia po urodzeniu dziecka	X	2.004	X	896	X	2.287	X	155
Osoby w szczególnej sytuacji na rynku pracy:	11.700	5.820	5.044	2.752	0	0	0	0
do 30 roku życia	11.887	6.150	6.260	3.366	4.758	2.696	448	282
w tym do 25 roku życia	7.368	3.681	3.676	1.908	2.725	1.410	158	78
długotrwale bezrobotne	7.012	3.731	2.525	1.565	7.432	3.996	28	23
powyżej 50 roku życia	7.313	2.914	3.200	1.441	5.586	2.011	1.088	500
korzystające ze świadczeń z pomocy społecznej	414	206	103	65	255	117	3	2
posiadające co najmniej jedno dziecko do 6 roku	3.465	2.676	1.916	1.510	2.498	2.167	387	312
posiadające co najmniej jedno dziecko niepełnosprawne do 18 roku życia	114	92	51	37	74	61	26	25
niepełnosprawni	2.667	1.290	1.247	657	1.569	747	336	179

Źródło: opracowanie własne na podstawie danych powiatowych urzędów pracy (sprawozdanie MRPiPS 01).

Tablica 2. BILANS BEZROBOTNYCH

Wyszczególnienie	Ogółem	Kobiety	Z ogółem zamieszkali na wsi		Z ogółem z prawem do zasiłku	
			razem	kobiety	razem	kobiety
Bezrobotni zarejestrowani w 2025 r.:	36.138	17.813	13.171	6.460	8.997	5.124
po raz pierwszy	8.380	4.303	2.973	1.448	1.297	735
po raz kolejny	27.758	13.510	10.198	5.012	7.700	4.389
po pracach interwencyjnych	32	19	8	3	0	0
po robotach publicznych	78	16	37	9	20	3
po stażu	1.864	1.200	796	508	130	87
po odbyciu przygotowania zawodowego dorosłych	0	0	0	0	0	0
po szkoleniu	504	163	204	65	96	30
po pracach społecznie użytecznych	526	203	349	125	0	0
Osoby wyłączone z ewidencji bezrobotnych w 2024 r. z powodu:	31.684	16.171	11.874	6.073	5.356	3.105
podjęcia pracy, z tego:	18.960	10.333	6.939	3.829	4.244	2.488
niesubsydiowanej, w tym:	15.972	8.781	5.737	3.211	3.766	2.226
podjęcie działalności gospodarczej	666	254	227	81	118	51
pracy sezonowej	207	112	80	43	37	15
subsydiowanej, z tego w ramach:	2.988	1.552	1.202	618	478	262
prac interwencyjnych	858	479	358	193	138	87
robót publicznych	393	191	204	101	105	53
podjęcia działalności gospodarczej	781	372	312	150	135	64
w tym w ramach bonu na zasiedlenie	7	3	1	1	1	1
podjęcia pracy w ramach refundacji kosztów zatrudnienia bezrobotnego	308	129	119	51	53	28
podjęcia pracy poza miejscem zamieszkania w ramach bonu na zasiedlenie	196	105	69	38	29	17
podjęcia pracy w ramach bonu zatrudnieniowego	0	0	0	0	0	0
podjęcia pracy w ramach świadczenia aktywizacyjnego	0	0	0	0	0	0
podjęcia pracy w ramach grantu na telepracę	0	0	0	0	0	0

podjęcia pracy w ramach refundacji składek na ubezpieczenia społeczne	0	0	0	0	0	0
podjęcia pracy w ramach dofinansowania wynagrodzenia za zatrudnienie skierowanego bezrobotnego powyżej 50 roku życia	28	16	9	3	9	8
inne	424	260	131	82	9	5
rozpoczęcia szkolenia	503	160	201	65	98	34
w tym w ramach bonu szkoleniowego	66	24	23	11	16	6
rozpoczęcia stażu	1.972	1.280	803	528	225	178
w tym w ramach bonu stażowego	0	0	0	0	0	0
rozpoczęcia przygotowania zawodowego dorosłych	0	0	0	0	0	0
rozpoczęcia prac społecznie użytecznych	590	221	383	135	0	0
w tym w ramach PAI	0	0	0	0	0	0
skierowania do agencji zatrudnienia w ramach zlecenia działań aktywizacyjnych	0	0	0	0	0	0
odmowy bez uzasadnionej przyczyny przyjęcia propozycji odpowiedniej pracy lub innej formy pomocy, w tym w ramach PAI	534	212	183	66	22	11
niepotwierdzenia gotowości do pracy	4.241	1.442	1.470	466	158	55
dobrowolnej rezygnacji ze statusu bezrobotnego	2.164	1.291	762	489	42	26
podjęcia nauki	73	42	25	13	5	2
osiągnięcia wieku emerytalnego	443	187	185	76	80	46
nabycia praw emerytalnych lub rentowych	206	92	69	28	101	47
nabycia praw do świadczenia przedemerytalnego	174	119	65	44	159	109
innych	1.824	792	789	334	222	109
Bezrobotni, którzy w roku sprawozdawczym utracili prawo do zasiłku lub status osoby będącej w szczególnej sytuacji na rynku pracy	x	x	x	x	3.446	1.939
Bezrobotni wg stanu w końcu 2025 r.	20.380	10.122	7.926	3.972	2.917	1.664
w tym zarejestrowani po raz pierwszy	3.756	2.049	1.414	762	522	297

Źródło: opracowanie własne na podstawie danych powiatowych urzędów pracy (sprawozdanie MRPiPS 01).

Tablica 3. BILANS WYBRANYCH KATEGORII BEZROBOTNYCH BĘDĄCYCH W SZCZEGÓLNEJ SYTUACJI NA RYNKU PRACY

Wyszczególnienie	Do 30 roku życia		w tym do 25 roku życia		Powyżej 50 roku życia		Długotrwale bezrobotni	
	razem	kobiety	razem	kobiety	razem	kobiety	razem	kobiety
Bezrobotni zarejestrowani w 2025 r.:	11.887	6.150	7.368	3.681	7.313	2.914	7.012	3.731
po raz pierwszy	5.416	2.765	3.989	1.951	775	307	x	x
po raz kolejny	6.471	3.385	3.379	1.730	6.538	2.607	7.012	3.731
po pracach interwencyjnych	10	9	7	6	5	2	7	4
po robotach publicznych	11	0	4	0	27	3	18	4
po stażu	905	553	624	368	158	96	229	175
po odbyciu przygotowania zawodowego dorosłych	0	0	0	0	0	0	0	0
po szkoleniu	217	70	136	40	51	13	61	22
po pracach społecznie użytecznych	19	7	6	1	291	76	398	149
Osoby wyłączone z ewidencji bezrobotnych w 2023 r. z powodu:	10.320	5.415	6.262	3.186	6.249	2.587	5.535	3.121
podjęcia pracy, z tego:	6.260	3.366	3.676	1.908	3.200	1.441	2.525	1.565
niesubsydiowanej, w tym:	5.226	2.820	3.167	1.644	2.691	1.241	2.220	1.400
podjęcie działalności gospodarczej	159	60	80	27	87	21	93	36
pracy sezonowej	71	39	51	26	39	16	27	22
subsydiowanej, z tego w ramach:	1.034	546	509	264	509	200	305	165
prac interwencyjnych	287	169	177	100	133	62	85	50
robót publicznych	58	31	31	19	125	32	59	29
podjęcia działalności gospodarczej	338	164	149	73	41	12	61	32
w tym w ramach bonu na zasiedlenie	5	3	1	1	0	0	0	0
podjęcia pracy w ramach refundacji kosztów zatrudnienia bezrobotnego	95	37	58	23	43	18	15	7
podjęcia pracy poza miejscem zamieszkania w ramach bonu na zasiedlenie	180	98	62	29	1	0	3	0
podjęcia pracy w ramach bonu zatrudnieniowego	0	0	0	0	x	x	0	0
podjęcia pracy w ramach świadczenia aktywizacyjnego	0	0	0	0	0	0	0	0
podjęcia pracy w ramach grantu na telepracę	0	0	0	0	0	0	0	0

podjęcia pracy w ramach refundacji składek na ubezpieczenia społeczne	0	0	0	0	x	x	0	0
podjęcia pracy w ramach dofinansowania wynagrodzenia za zatrudnienie skierowanego bezrobotnego powyżej 50 roku życia	x	x	x	x	28	16	3	0
inne	76	47	32	20	139	60	79	47
rozpoczęcia szkolenia	218	70	134	40	50	12	52	22
w tym w ramach bonu szkoleniowego	56	21	34	10	2	1	5	3
rozpoczęcia stażu	1.001	617	697	421	155	92	274	202
w tym w ramach bonu stażowego	0	0	0	0	x	x	0	0
rozpoczęcia przygotowania zawodowego dorosłych	0	0	0	0	0	0	0	0
rozpoczęcia prac społecznie użytecznych	23	9	7	1	327	85	406	145
w tym w ramach PAI	0	0	0	0	0	0	0	0
skierowania do agencji zatrudnienia w ramach zlecenia działań aktywizacyjnych	0	0	0	0	0	0	0	0
odmowy bez uzasadnionej przyczyny przyjęcia propozycji odpowiedniej pracy lub innej formy pomocy, w tym w ramach PAI	235	97	151	58	78	21	104	44
niepotwierdzenia gotowości do pracy	1.438	590	900	354	640	152	610	301
dobrowolnej rezygnacji ze statusu bezrobotnego	666	409	392	239	433	239	621	429
podjęcia nauki	66	36	58	33	0	0	3	2
osiągnięcia wieku emerytalnego	x	x	x	x	443	187	266	98
nabycia praw emerytalnych lub rentowych	20	8	13	6	127	55	44	17
nabycia praw do świadczenia przedemerytalnego	x	x	x	x	172	118	5	3
innych	393	213	234	126	624	185	625	293
Bezrobotni którzy w roku sprawozdawczym utracili prawo do zasiłku lub status osoby będącej w szczególnej sytuacji na rynku pracy	394	254	313	189	x	x	x	x
Bezrobotni wg stanu w końcu 2025 r.	4.758	2.696	2.725	1.410	5.586	2.011	7.432	3.996
w tym zarejestrowani po raz pierwszy	2.185	1.196	1.572	798	521	186	727	487

Źródło: opracowanie własne na podstawie danych powiatowych urzędów pracy (sprawozdanie MRPIPS 01).

Tablica 4. AKTYWNE FORMY PRZECIWDZIAŁANIA BEZROBOCIU

Wyszczególnienie	Razem	Kobiety	Razem	Kobiety
	w okresie 2025 r. kończący udział w wybranej formie		w końcu 2025 r. biorący udział w wybranej formie	
Bezrobotni objęci aktywnymi formami przeciwdziałania bezrobociu:				
prace interwencyjne	741	445	495	287
roboty publiczne	401	205	61	41
szkolenie	482	153	23	12
w tym w ramach bonu szkoleniowego	63	25	3	1
staż	1.750	1.117	522	348
w tym w ramach bonu stażowego	0	0	0	0
przygotowanie zawodowe dorosłych	0	0	0	0
prace społecznie użyteczne	509	195	10	4
w tym w ramach PAI	0	0	0	0
świadczenie aktywizacyjne	0	0	0	0
grant na telepracę	0	0	0	0
refundacja składek na ubezpieczenie społeczne	0	0	0	0
dofinansowanie wynagrodzenia za zatrudnienie skierowanego bezrobotnego powyżej 50 roku życia	15	6	30	17
w tym powyżej 60 roku życia	5	1	5	1
zakończyły określony w umowie okres prowadzenia działalności gospodarczej	621	299	X	X

Źródło: opracowanie własne na podstawie danych powiatowych urzędów pracy (sprawozdanie MRPIPS 01).

Tablica 5. POSZUKUJĄCY PRACY, OSOBY UPRAWNIONE DO DODATKU AKTYWIZACYJNEGO, CUDZOZIEMCY

Wyszczególnienie		Razem	Kobiety	Razem	Kobiety
		w 2025 r.		w końcu 2025 r.	
'Osoby, które nabyły uprawnienie do dodatku aktywizacyjnego w wyniku podjęcia zatrudnienia	skierowane przez powiatowy urząd pracy	0	0	0	0
	z własnej inicjatywy	2.773	1.674	473	300
Zarejestrowani jako cudzoziemcy z prawem do zasiłku, w tym:		216	163	71	53
z krajów EOG oraz Szwajcarii		6	4	1	0
Zarejestrowani jako cudzoziemcy bez prawa do zasiłku, w tym:		1.001	726	400	320
z krajów EOG oraz Szwajcarii		36	19	23	7
Polacy z prawem do zasiłku transferowego		67	28	19	9
Poszukujący pracy, w tym:		720	349	336	165
niepełnosprawni niepozostający w zatrudnieniu		139	60	112	47

Źródło: opracowanie własne na podstawie danych powiatowych urzędów pracy (sprawozdanie MRPIPS 01).

Tablica 6. WOLNE MIEJSCA PRACY I MIEJSCA AKTYWIZACJI ZAWODOWEJ

Wyszczególnienie	Zgłoszone w 2025 r.				W końcu 2025 r.	
	razem	z rubr.1 dotyczące pracy			razem	w tym niewykorzystane dłużej niż 30 dni
		subsydiowanej	z sektora publicznego	sezonowej		
Ogółem wolne miejsca pracy i miejsca aktywizacji zawodowej, z ogółem:	16.904	4.316	4.091	4.437	935	383
zatrudnienie lub inna praca zarobkowa	14.142	1.554	3.003	4.437	924	373
miejsca aktywizacji zawodowej, w tym:	2.762	2.762	1.088	x	11	10
Staże	2.122	2.122	471	x	11	10
przygotowanie zawodowe dorosłych	0	0	0	x	0	0
prace społecznie użyteczne	640	640	617	x	0	0
dla niepełnosprawnych	1.029	98	163	367	174	93
dla osób w okresie 12 miesięcy od dnia ukończenia nauki	1	0	1	1	0	0
w ramach testu rynku pracy	5.030	0	132	2.678	0	0

Źródło: opracowanie własne na podstawie danych powiatowych urzędów pracy (sprawozdanie MRPIPS 01).

Tablica 7. ZGŁOSZENIA ZWOLNIEŃ I ZWOLNIENIA GRUPOWE, ZWOLNIENIA MONITOROWANE

Wyszczególnienie	w 2025 r.				w końcu 2025 r.			
	z sektora publicznego		z sektora prywatnego		z sektora publicznego		z sektora prywatnego	
	zakłady	osoby	zakłady	osoby	zakłady	osoby	zakłady	osoby
Zgłoszenia zwolnień grupowych	0	0	11	476	0	0	3	85
Zwolnienia grupowe	0	0	27	556	x	x	x	x
Zwolnienia monitorowane	0	0	1	243	x	x	x	x

Źródło: opracowanie własne na podstawie danych powiatowych urzędów pracy (sprawozdanie MRPIPS 01).

Tablica 8. BEZROBOTNI ZAREJESTROWANI WG POWIATÓW W LATACH 2020 – 2025

Powiaty	Liczba zarejestrowanych bezrobotnych, stan na koniec roku					
	2020 r.	2021 r.	2022 r.	2023 r.	2024 r.	2025 r.
Gorzów Wlkp. (grodzki)	2.210	1.454	1.242	1.175	1.280	2.143
Gorzów Wlkp. (ziemski)	1.404	970	736	805	888	1.160
Krosno Odrzańskie	1.660	1.218	977	976	881	1.190
Międzyrzecz	1.928	1.353	1.324	1.248	1.296	1.449
Nowa Sól	1.936	1.337	1.354	1.454	1.587	2.014
Słubice	643	418	374	362	378	507
Strzelce Krajeńskie	1.756	1.566	1.418	1.377	1.539	1.818
Sulęcín	776	498	458	458	457	570
Świebódzin	1.385	819	708	653	583	896
Wschowa	1.200	1.039	935	952	952	1.074
Zielona Góra (grodzki)	2.741	2.473	1.759	1.951	1.996	2.710
Zielona Góra (ziemski)	2.070	1.986	1.786	1.557	1.590	1.803
Żagań	1.828	1.326	1.150	966	984	1.207
Żary	2.137	1.701	1.504	1.445	1.515	1.839
Województwo Lubuskie	23.674	18.158	15.725	15.379	15.926	20.380

Źródło: opracowanie własne na podstawie danych powiatowych urzędów pracy (sprawozdanie MRPiPS 01).

Tablica 9. OSOBY POSZUKUJĄCE PRACY ZAREJESTROWANE W PUP W LATACH 2020 – 2025

Powiaty	Liczba osób poszukujących pracy zarejestrowane w PUP, stan na koniec roku					
	2020 r.	2021 r.	2022 r.	2023 r.	2024 r.	2025 r.
Gorzów Wlkp. (grodzki)	47	35	28	44	34	48
Gorzów Wlkp. (ziemski)	18	7	5	11	8	12
Krosno Odrzańskie	14	10	13	9	10	13
Międzyrzecz	11	14	24	13	18	24
Nowa Sól	23	24	19	24	17	33
Słubice	13	12	16	13	14	22
Strzelce Krajeńskie	59	71	25	24	20	25
Sulęcín	7	2	3	3	11	7
Świebódzin	16	10	6	5	7	15
Wschowa	14	14	8	15	9	11
Zielona Góra (grodzki)	64	54	33	44	48	66
Zielona Góra (ziemski)	17	19	20	13	16	22
Żagań	18	14	12	9	13	19
Żary	31	25	20	18	19	19
Województwo Lubuskie	352	311	232	245	244	336

Źródło: opracowanie własne na podstawie danych powiatowych urzędów pracy (sprawozdanie MRPIPS 01).

Tablica 10. „NAPŁYW” BEZROBOTNYCH WG POWIATÓW W LATACH 2020 – 2025

Powiaty	Liczba bezrobotnych zarejestrowanych w latach:					
	2020 r.	2021 r.	2022 r.	2023 r.	2024 r.	2025 r.
Gorzów Wielkopolski (grodzki)	4.092	3.243	3.504	3.900	4.159	4.610
Gorzów Wielkopolski (ziemski)	2.174	1.841	1.957	2.058	2.218	2.378
Krosno Odrzańskie	2.520	2.146	2.283	2.155	2.161	2.260
Międzyrzecz	2.949	2.522	2.773	2.621	2.894	2.641
Nowa Sól	3.733	3.180	3.383	3.292	3.194	3.214
Słubice	1.069	775	810	863	826	784
Strzelce Krajeńskie	3.354	3.099	3.094	2.936	3.113	2.982
Sulęcín	1.430	1.113	1.047	1.030	1.089	1.040
Świebódzin	2.301	1.614	1.860	1.698	1.774	1.814
Wschowa	1.470	1.341	1.563	1.555	1.492	1.494
Zielona Góra (grodzki)	4.281	3.482	3.941	4.444	4.505	4.622
Zielona Góra (ziemski)	2.779	2.337	2.432	2.499	2.575	2.533
Żagań	3.434	2.913	3.009	2.454	2.550	2.446
Żary	4.089	3.397	3.326	2.975	3.107	3.320
Województwo Lubuskie	39.675	33.003	34.982	34.480	35.657	36.138

Źródło: opracowanie własne na podstawie danych powiatowych urzędów pracy (sprawozdanie MRPiPS 01).

Tablica 11. „ODPŁYW” BEZROBOTNYCH WG POWIATÓW W LATACH 2020 – 2025

Powiaty	Liczba bezrobotnych wyrejestrowanych z ewidencji w latach:					
	2020 r.	2021 r.	2022 r.	2023 r.	2024 r.	2025 r.
Gorzów Wlkp. (grodzki)	3.178	3.999	3.716	3.967	4.054	3.747
Gorzów Wlkp. (ziemski)	1.717	2.275	2.191	1.989	2.135	2.106
Krosno Odrzańskie	2.252	2.588	2.524	2.156	2.256	1.951
Międzyrzecz	2.904	3.097	2.802	2.697	2.846	2.488
Nowa Sól	3.461	3.779	3.366	3.192	3.061	2.787
Słubice	841	1.000	854	875	810	655
Strzelce Krajeńskie	3.284	3.289	3.242	2.977	2.951	2.703
Sulęcín	1.320	1.391	1.087	1.030	1.090	927
Świebodzin	1.806	2.180	1.971	1.753	1.844	1.501
Wschowa	1.292	1.502	1.667	1.538	1.492	1.372
Zielona Góra (grodzki)	3.204	3.750	4.655	4.252	4.460	3.908
Zielona Góra (ziemski)	2.184	2.421	2.632	2.728	2.542	2.320
Żagań	3.409	3.415	3.185	2.638	2.532	2.223
Żary	3.647	3.833	3.523	3.034	3.037	2.996
Województwo Lubuskie	34.499	38.519	37.415	34.826	35.110	31.684

Źródło: opracowanie własne na podstawie danych powiatowych urzędów pracy (sprawozdanie MRPIPS 01).

Tablica 12. STOPA BEZROBOCIA REJESTROWANEGO W POWIATACH WOJEWÓDZTWA LUBUSKIEGO W LATACH 2020 - 2025

Powiaty	Stopa bezrobocia (stan na koniec roku)					
	2020 r.	2021 r.	2022 r.	2023 r.	2024 r.	2025 r.
Gorzów Wielkopolski (grodzki)	4,0%	2,6%	2,2%	2,2%	2,4%	4,0%
Gorzów Wielkopolski (ziemski)	5,2%	3,7%	3,1%	3,3%	3,6%	4,7%
Krosno Odrzańskie	9,2%	7,0%	6,3%	6,2%	5,7%	7,6%
Międzyrzecz	9,1%	7,3%	7,3%	7,1%	7,3%	8,1%
Nowa Sól	7,1%	5,0%	5,2%	5,5%	6,1%	7,6%
Słubice	3,6%	2,4%	2,2%	2,2%	2,4%	3,3%
Strzelce Krajeńskie	9,9%	9,3%	9,4%	9,0%	10,1%	11,8%
Sulęcín	6,5%	4,4%	4,3%	4,4%	4,5%	5,6%
Świebodzin	5,1%	3,3%	2,8%	2,5%	2,3%	3,4%
Wschowa	8,7%	7,9%	7,7%	7,5%	7,7%	8,6%
Zielona Góra (grodzki)	4,0%	3,6%	2,5%	2,9%	2,9%	3,9%
Zielona Góra (ziemski)	7,9%	7,9%	7,7%	6,6%	6,6%	7,4%
Żagań	8,8%	6,7%	6,1%	5,2%	5,3%	6,4%
Żary	6,3%	5,5%	5,2%	5,0%	5,3%	6,3%
Województwo Lubuskie	6,1%	4,9%	4,4%	4,3%	4,5%	5,7%

Źródło: opracowanie własne na podstawie danych Głównego Urzędu Statystycznego.

Tablica 13. BEZROBOTNI WG WYKSZTAŁCENIA, CZASU POZOSTAWANIA BEZ PRACY, WIEKU I STAŻU PRACY (stan na 31 grudnia 2025 r.)

Wyszczególnienie	zarejestrowani bezrobotni	W tym			
		kobiety	zamieszkali na wsi	w okresie do 12 miesięcy od dnia ukończenia nauki	pozostający bez pracy powyżej 12 miesięcy od momentu zarejestrowania się
WYKSZTAŁCENIE					
wyższe	2.352	1.464	541	170	548
policealne i średnie zawodowe/branżowe	4.161	2.379	1.537	292	1.035
średnie ogólnokształcące	2.360	1.513	730	162	562
zasadnicze zawodowe/branżowe	5.573	2.228	2.561	287	1.608
gimnazjalne/podstawowe i poniżej	5.934	2.538	2.557	5	1.668
CZAS POZOSTAWANIA BEZ PRACY					
do 1 miesiąca	2.249	1.033	784	153	X
1 – 3 miesiące	4.614	2.169	1.743	421	X
3 – 6 miesięcy	3.868	1.939	1.460	289	X
6 – 12 miesięcy	4.228	2.025	1.536	53	X
12 – 24 miesiące	2.904	1.557	1.212	X	2.904
powyżej 24 miesięcy	2.517	1.399	1.191	X	2.517
WIEK					
18 – 24 lat	2.725	1.410	1.177	776	305
25 – 34 lat	4.298	2.661	1.691	95	1.057
35 – 44 lat	5.243	2.840	1.929	28	1.394
45 – 54 lat	4.832	2.276	1.805	13	1.396
55 – 59 lat	2.016	931	805	3	736
powyżej 60 lat	1.266	4	519	1	533

STAŻ PRACY					
do 1 roku	4.323	2.311	1.518	188	1.055
1 - 5 lat	5.319	2.797	2.129	249	1.367
5 - 10 lat	3.271	1.623	1.321	10	931
10 - 20 lat	3.182	1.449	1.273	10	889
20 - 30 lat	1.529	611	572	4	454
30 lat i więcej	614	172	231	0	144
bez stażu	2.142	1.159	882	455	581
Województwo Lubuskie	20.380	10.122	7.926	916	5.421

Źródło: opracowanie własne na podstawie danych powiatowych urzędów pracy (sprawozdanie MRPiPS 01).

Tablica 14. BEZROBOTNI BĘDĄCY W SZCZEGÓLNEJ SYTUACJI NA RYNKU PRACY WOJ. LUBUSKIEGO, WG WYKSZTAŁCENIA, CZASU POZOSTAWANIA BEZ PRACY, WIEKU I STAŻU PRACY (stan na 31 grudnia 2025 r.)

Wyszczególnienie	Do 30 roku życia	w tym do 25 roku życia	Długotrwale bezrobotni	Powyżej 50 roku życia	Korzystający ze świadczeń z pomocy społecznej	Posiadający co najmniej 1 dziecko do 6 roku życia	Posiadający co najmniej 1 dziecko niepełnosprawne do 18 roku życia	Niepełnosprawni
WYKSZTAŁCENIE								
wyższe	496	102	752	349	4	315	9	160
policealne i średnie zawodowe/branżowe	1.186	757	1.386	937	27	532	18	310
średnie ogólnokształcące	755	424	783	329	17	385	11	195
zasadnicze zawodowe/branżowe	1.100	783	2.176	2.127	90	494	21	522
gimnazjalne/podstawowe i poniżej	1.221	659	2.335	1.844	117	772	15	382
CZAS POZOSTAWANIA BEZ PRACY								
do 1 miesiąca	646	408	177	491	22	190	10	125
1 – 3 miesiące	1.426	906	449	1.009	70	441	18	316
3 – 6 miesięcy	1.123	689	437	860	46	458	20	286
6 – 12 miesięcy	810	417	986	1.252	60	486	8	332
12 – 24 miesiące	492	224	2.896	986	30	498	11	242
powyżej 24 miesięcy	261	81	2.487	988	27	425	7	268
WIEK								
18 – 24 lat	2.725	2.725	472	X	9	320	1	108
25 – 34 lat	2.033	X	1.421	X	37	1.264	15	170
35 – 44 lat	X	X	1.962	X	67	815	35	326
45 – 54 lat	X	X	1.955	2.304	79	95	22	493
55 – 59 lat	X	X	944	2.016	34	2	1	296
powyżej 60 lat	X	X	678	1.266	29	2	0	176

STAŻ PRACY								
do 1 roku	1.575	911	1.606	591	72	646	13	212
1 - 5 lat	1.730	866	1.881	727	68	893	22	329
5 - 10 lat	233	30	1.277	841	47	437	15	273
10 - 20 lat	4	X	1.169	1.401	35	210	14	325
20 - 30 lat	X	X	580	1.201	11	24	2	202
30 lat i więcej	X	X	189	611	1	1	0	110
bez stażu	1.216	918	730	214	21	287	8	118
Województwo Lubuskie	4.758	2.725	7.432	5.586	255	2.498	74	1.569

Źródło: opracowanie własne na podstawie danych powiatowych urzędów pracy (sprawozdanie MRPIPS 01).

Tablica 15. WOLNE MIEJSCA PRACY I MIEJSCA AKTYWIZACJI ZAWODOWEJ ORAZ PODJĘCIA PRACY W WOJEWÓDZTWIE LUBUSKIM W 2025 r.

Powiaty	Wolne miejsca pracy i aktywizacji zawodowej			Podjęcia pracy		
	ogółem	w tym subsydiowane		ogółem	w tym pracy subsydiowanej	
		ogółem	Udział		ogółem	Udział
Gorzów Wielkopolski (grodzki)	1.978	263	13,3%	2.169	275	12,7%
Gorzów Wielkopolski (ziemski)	1.135	179	15,8%	1.235	277	22,4%
Krosno Odrzańskie	1.343	282	21,0%	1.223	174	14,2%
Międzyrzecz	1.178	433	36,8%	1.485	293	19,7%
Nowa Sól	835	255	30,5%	1.746	248	14,2%
Słubice	467	65	13,9%	365	55	15,1%
Strzelce Krajeńskie	787	504	64,0%	1.566	269	17,2%
Sulęcín	455	146	32,1%	553	89	16,1%
Świebodzin	1.676	239	14,3%	935	93	9,9%
Wschowa	1.129	170	15,1%	789	130	16,5%
Zielona Góra (grodzki)	2.347	439	18,7%	2.483	246	9,9%
Zielona Góra (ziemski)	534	128	24,0%	1.456	196	13,5%
Żagań	1.218	367	30,1%	1.371	352	25,7%
Żary	1.822	846	46,4%	1.584	291	18,4%
Województwo Lubuskie	16.904	4.316	25,5%	18.960	2.988	15,8%

Źródło: opracowanie własne na podstawie danych powiatowych urzędów pracy (sprawozdanie MRPiPS 01).