



POWIATOWY URZĄD PRACY

ul. Słowackiego 2, 37-500 Jarosław,
tel(16) 621-21-88, fax(16) 621-21-88 wewn. 116
www.pup.jaroslaw.pl e-mail: pup@jaroslaw.pl



Sprawozdanie z działalności Powiatowego Urzędu Pracy w Jarosławiu za rok 2014



KAPITAŁ LUDZKI
NARODOWA STRATEGIA SPÓJNOŚCI

Jarosław, marzec 2015

UNIA EUROPEJSKA
EUROPEJSKI
FUNDUSZ SPOŁECZNY



1 Ogólna charakterystyka działalności w 2014 roku

Powiatowy Urząd Pracy w Jarosławiu jest jednostką organizacyjną powiatu wchodzącą w skład powiatowej administracji zespolonej. Zwierzchnictwo nad działalnością Urzędu sprawuje Starosta Powiatu Jarosławskiego. Podstawą funkcjonowania Powiatowego Urzędu Pracy jest:

- Ustawa z dnia 5 czerwca 1998 r. o samorządzie powiatowym (t.j. Dz. U. z 2013 r., poz. 395);
- Ustawa z dnia 20 kwietnia 2004 r. o promocji zatrudnienia i instytucjach rynku pracy (Dz. U. z 2015 r., poz. 149);
- Ustawy z dnia 27 sierpnia 1997r. o rehabilitacji zawodowej i społecznej oraz zatrudnianiu osób niepełnosprawnych (t.j. Dz. U. z 2011 r., Nr 127, poz. 721, z późn. zm.);
- Ustawy z dnia 27 sierpnia 2009r. o finansach publicznych (Dz. U. z 2013 r., poz. 885 z późn. zm.).

Przy realizacji zadań Powiatowy Urząd Pracy w Jarosławiu przestrzega zasad określonych przez organy zatrudnienia i współdziała z MPiPS, Wojewodą, Marszałkiem, organami administracji rządowej, OHP, CIS, OPS, Radą Rynku Pracy, jednostkami organizacyjnymi powiatu, samorządami terytorialnymi z terenu powiatu, bezrobotnymi, organizacjami pracodawców i poszczególnymi pracodawcami, szkołami i Uczelniami Wyższymi działającymi na terenie powiatu, związkami zawodowymi, zarządami funduszy celowych oraz organizacjami, instytucjami i firmami zajmującymi się problematyką promocji zatrudnienia, łagodzenia skutków bezrobocia oraz aktywizacji zawodowej.

W swoich działaniach Powiatowy Urząd Pracy w Jarosławiu kieruje się dobrem bezrobotnych i innych partnerów rynku pracy, dba o jak najlepszą znajomość ich oczekiwań, ustala i stosuje czytelne, jednoznaczne i zgodne z prawem procedury, zapewnia terminową i profesjonalną realizację usług.

Od 2 lipca 2013 roku do 31 lipca 2014 roku Powiatowy Urząd Pracy w Jarosławiu funkcjonował w strukturze wprowadzonej Uchwałą Nr 433/2013 Zarządu Powiatu Jarosławskiego. Struktura organizacyjna przedstawiała się następująco:

I. PION DZIAŁAŃ AKTYWIZACYJNYCH

1. Wydział CAZ (Centrum Aktywizacji Zawodowej w Jarosławiu) – bezpośredni nadzór Zastępcy Dyrektora PUP,
 - a. Referat Obsługi Klienta Indywidualnego,

- b. Referat Obsługi Klienta Instytucjonalnego,
 - c. Referat Instrumentów Rynku Pracy.
2. Zespoły/komisje zadaniowe – bezpośredni nadzór Zastępcy Dyrektora PUP.

II. PION DZIAŁAŃ EWIDENCYJNO-ŚWIADCZENIOWYCH

1. Wydział Rejestracji, Ewidencji i Świadczeń – bezpośredni nadzór Dyrektora PUP.

III. PION DZIAŁAŃ WSPOMAGAJĄCYCH

1. Wydział Finansowo-Księgowy – bezpośredni nadzór Dyrektora PUP,
2. Wydział Organizacyjno Administracyjny – bezpośredni nadzór Dyrektora PUP,
3. Samodzielne stanowisko ds. prawnych – bezpośredni nadzór Dyrektora PUP,
4. Samodzielne stanowisko ds. obsługi teleinformatycznej – bezpośredni nadzór Dyrektora PUP,
5. Samodzielne stanowisko ds. analiz rynku pracy – bezpośredni nadzór Dyrektora PUP.

Od 1 czerwca 2014 roku Uchwała Nr 620/2014 Zarządu Powiatu Jarosławskiego wprowadziła zmiany Regulaminu Organizacyjnego Powiatowego Urzędu Pracy w Jarosławiu oraz Statutu Urzędu w zakresie ujętych w znowelizowanej ustawie o promocji zatrudnienia i instytucjach rynku pracy nowych form aktywizacji zawodowej osób bezrobotnych oraz działalności Urzędu. Kolejna zmiana w Regulaminie Organizacyjnym Powiatowego Urzędu Pracy w Jarosławiu nastąpiła w dniu 22 września 2014 roku na podstawie Uchwały Nr 676/2014 Zarządu Powiatu Jarosławskiego i obejmowała zmiany organizacyjne. Struktura organizacyjna wprowadzona od dnia 22 września 2014 roku przedstawiała się następująco:

I. PION DZIAŁAŃ EWIDENCYJNYCH

1. Wydział Rejestracji, Ewidencji i Świadczeń – bezpośredni nadzór Zastępcy Dyrektora PUP,
2. Zespoły/komisje zadaniowe - bezpośredni nadzór Zastępcy Dyrektora PUP.

II. PION DZIAŁAŃ AKTYWIZACYJNYCH

1. Wydział CAZ (Centrum Aktywizacji Zawodowej w Jarosławiu) – bezpośredni nadzór Dyrektora PUP,
- a. Referat Obsługi Klienta Indywidualnego,
 - b. Referat Obsługi Klienta Instytucjonalnego,
 - c. Referat Instrumentów Rynku Pracy.

III. PION DZIAŁAŃ WSPOMAGAJĄCYCH

1. Wydział Finansowo-Księgowy – bezpośredni nadzór Dyrektora PUP,
2. Wydział Organizacyjno Administracyjny – bezpośredni nadzór Dyrektora PUP,
3. Samodzielne stanowisko ds. prawnych – bezpośredni nadzór Dyrektora PUP,
4. Samodzielne stanowisko ds. obsługi teleinformatycznej – bezpośredni nadzór Dyrektora PUP,
5. Samodzielne stanowisko ds. analiz rynku pracy – bezpośredni nadzór Dyrektora PUP.

W roku 2014 zaplanowane przez Powiatowy Urząd Pracy w Jarosławiu działania realizowane były przez 83 pracowników. W stosunku do pracowników zastosowanie mają przepisy ustawy o pracownikach samorządowych (Dz. U. z 2014 r. poz. 1202). W omawianym okresie Powiatowy Urząd Pracy w Jarosławiu opracowywał szczegółowe informacje o sytuacji na lokalnym rynku pracy, na potrzeby różnych instytucji i organizacji współpracujących z Urzędem, w tym dla Powiatowej Rady Rynku Pracy. Powiatowa Rada Rynku Pracy jest organem opiniodawczo – doradczym Starosty. W październiku 2014 roku dotychczas urzędująca Powiatowa Rada Zatrudnienia w związku z nowelizacją ustawy o promocji zatrudnienia i instytucjach rynku pracy została zastąpiona Powiatową Radą Rynku Pracy, powołaną na lata 2014-2018. W skład Powiatowej Rady Rynku Pracy wchodzi 17 członków, reprezentujących:

- działające na terenie powiatu terenowe struktury każdej organizacji związkowej i organizacji pracodawców, reprezentatywnych w rozumieniu ustawy o Trójstronnej Komisji do Spraw Społeczno-Gospodarczych i wojewódzkich komisjach dialogu społecznego,
- społeczno-zawodowe organizacje rolników, w tym związków zawodowych rolników indywidualnych i izb rolniczych,
- organizacje zajmujące się statutowo problematyką rynku pracy.

W 2014 roku odbyło się 7 posiedzeń, podczas których Rada zapoznawała się z sytuacją panującą na lokalnym rynku pracy, z informacjami o stopniu realizacji zadań przez Powiatowy Urząd Pracy w Jarosławiu oraz opiniowała:

- podział środków przeznaczonych na finansowanie aktywnych form przeciwdziałania bezrobociu,
- wnioski dotyczące umorzeń nienależnie pobranych świadczeń,
- utworzenie nowych kierunków kształcenia,
- plan szkoleń,
- programy specjalne i zmiany do tych programów.

2 Działalność administracyjno-ewidencyjna

Dyrektor Powiatowego Urzędu Pracy w Jarosławiu działający z upoważnienia Starosty w roku 2014 wydał 21 195 decyzji administracyjnych o zarejestrowaniu bądź wyłączeniu z ewidencji osób bezrobotnych, tj. o 1 957 mniej niż w roku 2013 (23 152).

W 2014 r. 51 osób bezrobotnych odwołało się od wydanych decyzji do organu II instancji. Wojewoda Podkarpacki utrzymał w mocy 41 decyzji i uchylił 10 decyzji. W 2014 roku złożono 1 skargę do Wojewódzkiego Sądu Administracyjnego, natomiast nie odnotowano skarg do NSA.

Ponadto w 2014 roku wydano 72 decyzje o zwrocie nienależnie pobranych świadczeń, tj. zasiłek dla bezrobotnych, stypendium szkoleniowe itp. oraz 421 postanowień wznawiających postępowanie administracyjne w sprawie statusu bezrobotnego.

W 2014 roku wydano 13 638 zaświadczeń o statusie osoby bezrobotnej i pobieranych świadczeniach, w tym 11 790 zaświadczeń wydano dla ośrodków pomocy społecznej z wykorzystaniem systemu SEPI. Ogólnie w roku 2014 zanotowano spadek liczby wydanych zaświadczeń o 5 506 w stosunku do roku poprzedniego. 1 848 zaświadczeń wydano na wnioski osób bezrobotnych do szkół, uczelni, dodatków mieszkaniowych, zakładów opieki zdrowotnej i innych instytucji.

W ramach współpracy z instytucjami, w szczególności z komornikami sądowymi, Policją, sądem udzielono 640 informacji o osobach bezrobotnych, zaś w ramach współpracy z Zakładem Ubezpieczeń Społecznych wystosowano 114 zawiadomień dotyczących wypłaty świadczeń z Funduszu Pracy w związku z przyznaniem świadczeń przedemerytalnych, rent, emerytur.

Tabela 1 Ilościowe zestawienie decyzji, odwołań, skarg oraz zaświadczeń w 2014 roku

Wyszczególnienie	Ilość
wydane decyzje	23 152
odwołania od decyzji	51
decyzje utrzymane w mocy	41
decyzje uchylone	10
skargi do WSA	1
skargi do NSA	0
wydane zaświadczenia w SEPI	11 790
ogółem wydane zaświadczenia	13 638

Źródło: opracowanie własne na podstawie danych z Wydziału Rejestracji, Ewidencji i Świadczeń PUP w Jarosławiu

2.1 Ewidencja osób bezrobotnych

Powiatowy Urząd Pracy w Jarosławiu prowadzi ewidencję i udziela wsparcia osobom bezrobotnym z terenu miast: Jarosław i Radymno, gminy miejsko-wiejskiej Pruchnik oraz gmin: Jarosław, Radymno, Chłopice, Laszki, Pawłosiów, Roźwienica, Rokietnica, Wiązownica.

**Tabela 2 Podział zarejestrowanych bezrobotnych ze względu na gminy
(stan na koniec grudnia danego roku)**

OBSZAR	2013 rok				2014 rok			
	OGÓŁEM		Z PRAWEM DO ZASIŁKU		OGÓŁEM		Z PRAWEM DO ZASIŁKU	
	RAZEM	KOBIETY	RAZEM	KOBIETY	RAZEM	KOBIETY	RAZEM	KOBIETY
miasto Jarosław	3022	1508	254	114	2685	1343	222	115
miasto Radymno	503	237	56	15	467	218	43	20
gmina Chłopice	434	209	35	14	419	196	37	10
gmina Jarosław	992	496	100	43	928	433	72	24
gmina Laszki	678	318	62	11	622	293	42	12
gmina Pawłosiów	653	313	59	27	605	280	49	18
gmina miejsko-wiejska Pruchnik	932	461	102	32	935	450	74	23
gmina Radymno	956	454	67	27	920	439	64	37
gmina Rokietnica	345	176	23	10	296	148	38	10
gmina Roźwienica	593	279	47	10	529	265	44	20
gmina Wiązownica	936	435	75	20	814	392	85	32
Razem	10044	4886	880	323	9220	4457	770	321

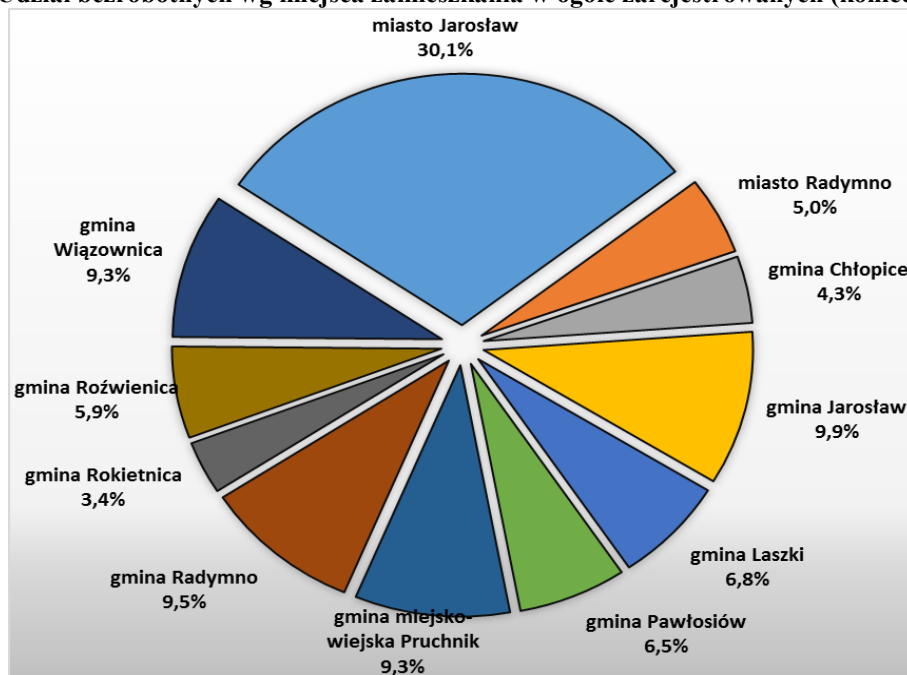
Źródło: Sprawozdanie MPIPS-01, PUP Jarosław, opracowanie własne

Po dokonaniu analizy powyższego zestawienia zauważyć można, że na koniec roku 2014 w Powiatowym Urzędzie Pracy w Jarosławiu zarejestrowanych było 9 220 osób bezrobotnych, w tym 4457 kobiet, które stanowiły 48,3% ogółu zarejestrowanych osób. W porównaniu do analogicznego okresu roku 2013 nastąpił spadek liczby bezrobotnych o 824 osoby, w tym 429 kobiet.

Największą liczbę bezrobotnych w roku 2014 odnotowano: w mieście Jarosław – 2685 osób, tj. 29,1% ogółu zarejestrowanych bezrobotnych, gminie miejsko-wiejskiej Pruchnik – 935 osób, tj. 10,1% ogółu zarejestrowanych, gminie Jarosław – 928 osób, tj. 10,1% ogółu zarejestrowanych, gminie Radymno – 920 osób, tj. 10% ogółu zarejestrowanych i gminie

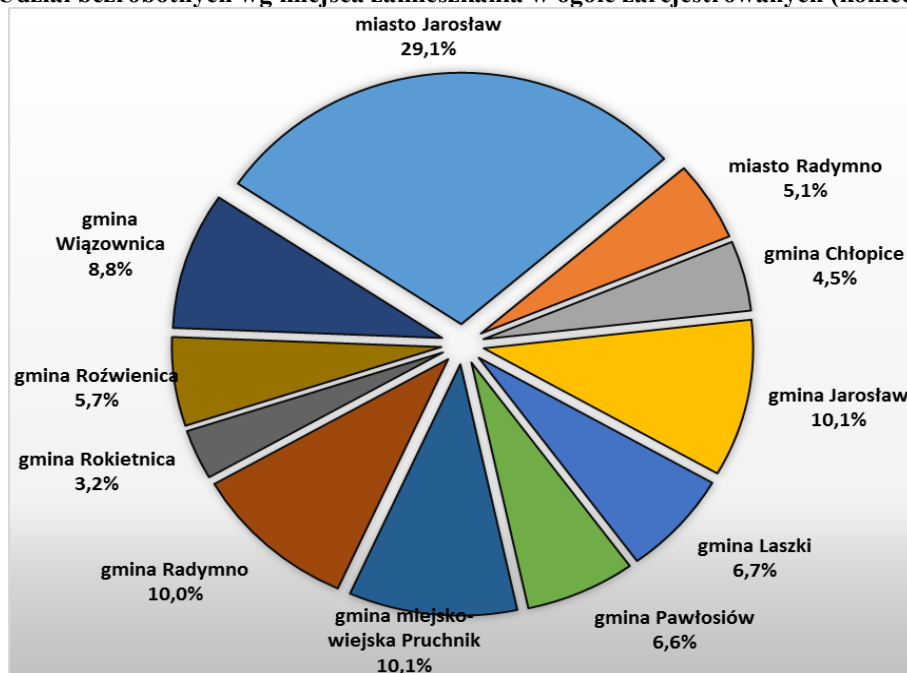
Wiązownica – 814 osób, tj. 8,8% ogółu zarejestrowanych. Przedstawione w tabeli dane wskazują na spadek liczby osób bezrobotnych na koniec grudnia 2014 roku w stosunku do analogicznego okresu roku 2013 na wszystkich obszarach powiatu jarosławskiego z wyjątkiem gminy miejsko-wiejskiej Pruchnik, gdzie nastąpił niewielki wzrost tj. o 3 osoby. Udział procentowy osób bezrobotnych zarejestrowanych w Powiatowym Urzędzie Pracy w Jarosławiu wg miejsca zamieszkania przedstawiono na wykresach.

Wykres 1 Udział bezrobotnych wg miejsca zamieszkania w ogóle zarejestrowanych (koniec 2013 roku)



Źródło: Sprawozdanie MPiPS-01, PUP Jarosław, opracowanie własne

Wykres 2 Udział bezrobotnych wg miejsca zamieszkania w ogóle zarejestrowanych (koniec 2014 roku)



Źródło: Sprawozdanie MPiPS-01, PUP Jarosław, opracowanie własne

Wśród osób zarejestrowanych w Powiatowym Urzędzie Pracy w Jarosławiu, część bezrobotnych posiada prawo do pobierania zasiłku. W roku 2014 na terenie powiatu jarosławskiego obowiązywał 6-ście miesięczny zasiłek dla osób bezrobotnych, spełniających określone w ustawie o promocji zatrudnienia i instytucjach rynku pracy kryteria jego przyznania. W miesiącu grudzień 2014 roku z prawem do zasiłku zarejestrowanych było 770 osób bezrobotnych, w tym 321 kobiet. Dla porównania w grudniu 2013 roku prawo do zasiłku przysługiwało 880 osobom bezrobotnym, w tym 323 kobietom. Na koniec grudnia 2014 roku osoby z prawem do zasiłku stanowiły 8,4% ogólnej liczby zarejestrowanych.

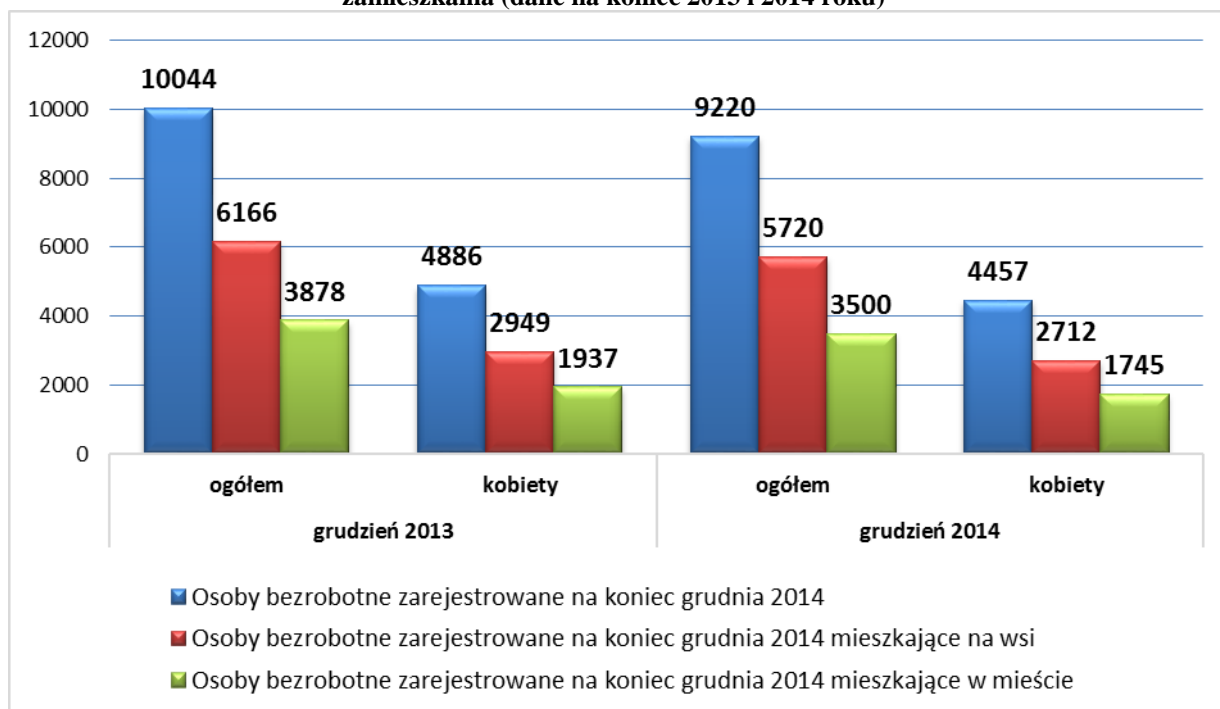
Tabela 3 Osoby bezrobotne z prawem do zasiłku (grudzień 2014)

Miejscowość	Bezrobotni z prawem do zasiłku zarejestrowani w końcu grudnia 2014 roku		%udział bezrobotnych z prawem do zasiłku w ogóle bezrobotnych z prawem do zasiłku	%udział bezrobotnych z prawem do zasiłku wg miejsca zamieszkania
	ogółem	z prawem do zasiłku		
Miasto Jarosław	2 685	222	28,8%	8,3%
Miasto Radymno	467	43	5,6%	9,2%
Gmina Chłopice	419	37	4,8%	8,8%
Gmina Jarosław	928	72	9,4%	7,8%
Gmina Laszki	622	42	5,5%	6,8%
Gmina Pawłosiów	605	49	6,4%	8,1%
Gmina miejsko-wiejska Pruchnik	935	74	9,6%	7,9%
Gmina Radymno	920	64	8,3%	7,0%
Gmina Rokietnica	296	38	4,9%	12,8%
Gmina Roźwienica	529	44	5,7%	8,3%
Gmina Wiązownica	814	85	11,0%	10,4%
powiat jarosławski	9 220	770	100,0%	8,4%

Źródło: Sprawozdanie o rynku pracy MPiPS-01, opracowanie własne

Wśród 9 220 osób bezrobotnych zarejestrowanych na koniec grudnia 2014 roku w Powiatowym Urzędzie Pracy w Jarosławiu 5 720 osób zamieszkiwało tereny wiejskie, w liczbie tej 2 712 osób to kobiety. Na koniec grudnia 2014 roku osoby zamieszkujące tereny wiejskie stanowiły 62% ogółu zarejestrowanych. W porównaniu do grudnia 2013 roku liczba bezrobotnych zamieszkujących tereny wiejskie na koniec 2014 roku zmalała o 446 osób (6 166). Liczbę bezrobotnych pod względem miejsca zamieszkania (miasto/wieś) prezentuje poniższy wykres.

Wykres 3 Liczba zarejestrowanych w PUP Jarosław osób bezrobotnych ze względu na miejsce zamieszkania (dane na koniec 2013 i 2014 roku)



Źródło: Sprawozdanie o rynku pracy MPiPS-01, opracowanie własne

Liczba osób bezrobotnych rejestrujących się w Powiatowym Urzędzie Pracy w Jarosławiu zmieniała się w zależności od oddziaływań lokalnego rynku pracy. Poniżej przedstawiono napływ osób bezrobotnych do ewidencji Urzędu w ujęciu kwartalnym.

Tabela 4 Ilość bezrobotnych zarejestrowanych w PUP Jarosław w ujęciu kwartalnym

Lp.	Kwartaly	Bezrobotni zarejestrowani w PUP w Jarosławiu w 2014 r.
1.	I kwartał 2014 r. a. b.	10368 +324
2.	II kwartał a. b.	9221 -1147
3.	III kwartał a. b.	9012 -209
4.	IV kwartał a. b.	9220 +208

Źródło: Sprawozdanie MPiPS-01, PUP Jarosław, opracowanie własne

- a) w liczbach bezwzględnych
b) przyrost (+) lub spadek (-) do poprzedniego kwartału

Największy przyrost liczby bezrobotnych w ujęciu kwartalnym odnotowano w I kwartale 2014 roku w stosunku do IV kwartału 2013 roku, liczba bezrobotnych

zwiększyła się o 324 osoby. Natomiast największy spadek liczby bezrobotnych w ujęciu kwartalnym odnotowano w II kwartale 2014 roku w stosunku do kwartału I, liczba bezrobotnych zmalała o 1147 osób. Wg stanu na koniec poszczególnych miesięcy wskaźnik stopy bezrobocia tj. procentowy udział liczby zarejestrowanych bezrobotnych w stosunku do liczby czynnych zawodowo - publikowany przez Główny Urząd Statystyczny kształtował się następująco:

Tabela 5 Stopa bezrobocia

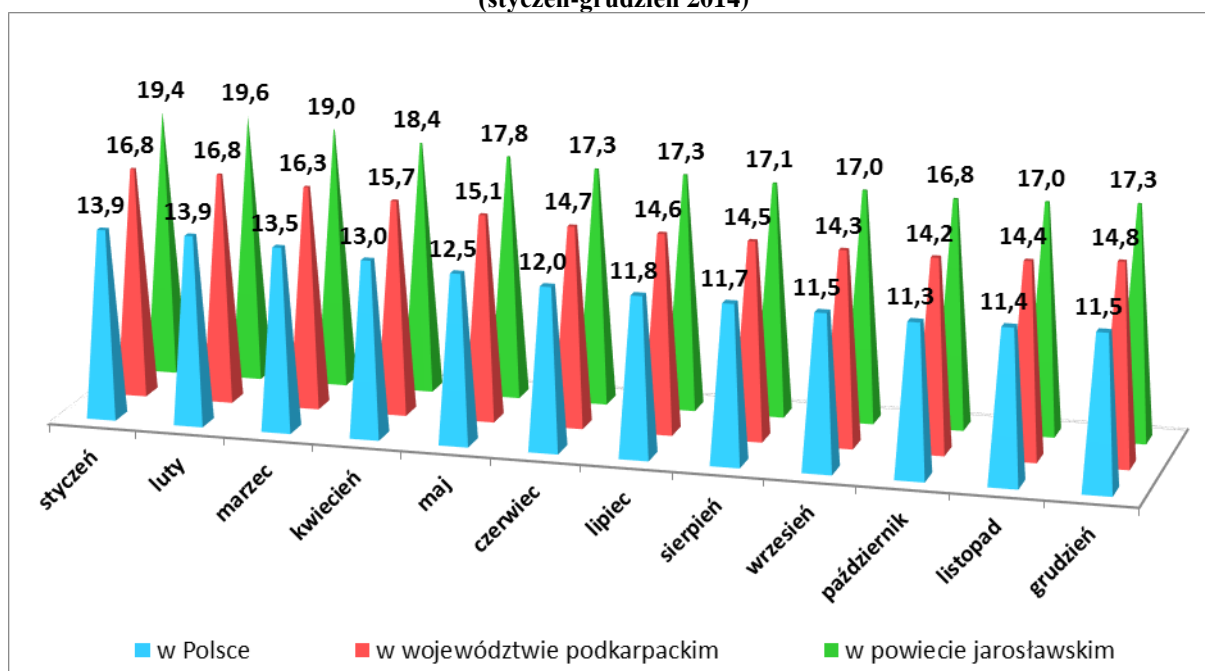
Stopa bezrobocia	2014 rok											
	I	II	III	IV	V	VI	VII	VIII	IX	X	XI	XII
w Polsce	13,9	13,9	13,5	13,0	12,5	12,0	11,8	11,7	11,5	11,3	11,4	11,5
w województwie podkarpackim	16,8	16,8	16,3	15,7	15,1	14,7	14,6	14,5	14,3	14,2	14,4	14,8
w powiecie jarosławskim	19,4	19,6	19,0	18,4	17,8	17,3	17,3	17,1	17,0	16,8	17,0	17,3

Źródło: Bank Danych Lokalnych, Układ wg klasyfikacji NTS, opracowanie własne

- a) stopa bezrobocia w procentach
b) przyrost(+)/spadek(-) w odniesieniu do poprzedniego kwartału

Stopa bezrobocia w Polsce w okresie styczeń-grudzień 2014 roku kształtowała się na poziomie od 11,3% do 13,9%. Najniższy poziom bezrobocia w kraju zanotowano w miesiącu październik (11,3%), natomiast najwyższy w miesiącach styczeń i luty (13,9%). Na obszarze województwa podkarpackiego stopa bezrobocia w okresie styczeń-grudzień 2014 roku przyjmowała wartości od 14,2% do 16,8%. Najniższy wskaźnik bezrobocia w województwie podkarpackim zanotowano w miesiącu październik (14,2%), natomiast najwyższy w miesiącach styczeń i luty (16,8%). W powiecie jarosławskim w okresie styczeń-grudzień 2014 roku stopa bezrobocia przyjmowała wartości od 16,8% do 19,6%. Najniższy wskaźnik poziomu bezrobocia odnotowano w miesiącu październik (16,8%), natomiast najwyższy w miesiącu luty (19,6%). Powyższe dane wskazują, że stopa bezrobocia zarówno na szczeblu krajowym, wojewódzkim, jak i powiatowym przyjmowała najniższe wartości w miesiącu październik, a najwyższe w miesiącach styczeń i luty.

Wykres 4 Stopa bezrobocia w powiecie jarosławskim, województwie podkarpackim, Polsce (styczeń-grudzień 2014)



Źródło: GUS, Bezrobotni oraz stopa bezrobocia wg województw, podregionów i powiatów, opracowanie własne

Na koniec roku 2014 stopa bezrobocia w powiecie jarosławskim wyniosła 17,3% i była wyższa o 2,5 punktu procentowego od stopy bezrobocia w województwie podkarpackim (14,8%) i o 5,8 punktu procentowego od stopy bezrobocia w Polsce (11,5%).

Najwyższą wartość stopy bezrobocia w grudniu 2014 roku odnotowano w powiatach: nizańskim (23,3%), brzozowskim (22,6%), leskim (22,2%), strzyżowskim (21,9%), bieszczadzkim (20,6%), ropczycko-sędziszowskim (19,3%), przemyskim (18,9%), leżajskim (18,8%), łańcuckim (18,3%), przeworskim (17,5%), jarosławskim (17,3%). Najniższą wartość tego wskaźnika osiągnęły w grudniu 2014 roku miasta na prawach powiatu: Krosno (6,7%) i Rzeszów (7,8%) oraz powiaty: mielecki (11,4%), stalowowolski (12,3%), dębicki (12,6%), sanocki (12,6%). Pozostałe powiaty województwa podkarpackiego odnotowały stopę bezrobocia na poziomie pomiędzy 12,9%, a 16,8%. Powiat jarosławski ze stopą bezrobocia 17,3% na koniec grudnia 2014 roku uplasował się na 11 pozycji wśród 25 powiatów województwa podkarpackiego.

2.1.1 Osoby bezrobotne w szczególnej sytuacji na rynku pracy

Obowiązująca do 26 maja 2014 roku ustawa z dnia 20 kwietnia 2004 roku o promocji zatrudnienia i instytucjach rynku pracy (Dz. U. 2013 r. 674 z późn. zm.) w art. 49 określała następujące grupy osób bezrobotnych, będących w szczególnej sytuacji na rynku pracy:

- ✓ bezrobotni do 25 roku życia;
- ✓ bezrobotni długotrwale albo po zakończeniu kontraktu socjalnego albo kobiety, które nie podjęły zatrudnienia po urodzeniu dziecka;
- ✓ bezrobotni powyżej 50 roku życia;
- ✓ bezrobotni bez kwalifikacji zawodowych, bez doświadczenia zawodowego lub bez wykształcenia średniego;
- ✓ bezrobotni samotnie wychowujący co najmniej jedno dziecko do 18 roku życia;
- ✓ bezrobotni, którzy po odbyciu kary pozbawienia wolności nie podjęli zatrudnienia;
- ✓ bezrobotni niepełnosprawni.

Od 27 maja 2014 roku weszła w życie znowelizowana ustawa o promocji zatrudnienia i instytucjach rynku pracy (Dz. U. 15, 149), która w art. 49 określiła nieco inną, niż we wcześniejszej wersji ustawy grupę osób bezrobotnych, będących w szczególnej sytuacji na rynku pracy, tj.:

- ✓ bezrobotni do 30 roku życia;
- ✓ bezrobotni długotrwale;
- ✓ bezrobotni powyżej 50 roku życia;
- ✓ bezrobotni korzystający ze świadczeń pomocy społecznej;
- ✓ bezrobotni posiadający co najmniej jedno dziecko do 6 roku życia lub co najmniej jedno dziecko niepełnosprawne do 18 roku życia;
- ✓ bezrobotni niepełnosprawni.

Przynależność osób bezrobotnych do grupy osób będących w szczególnej sytuacji na rynku pracy związana jest z posiadaniem przez osobę zarejestrowaną cechy odpowiadającej danej kategorii osób bezrobotnych. Sytuacją często występującą jest zakwalifikowanie osoby bezrobotnej do grupy osób w szczególnej sytuacji na rynku pracy ze względu na nabycie lub posiadanie więcej niż jednej cechy, wówczas bezrobotny zaliczany jest do więcej niż jednej kategorii.

Struktura zarejestrowanych w Powiatowym Urzędzie Pracy w Jarosławiu bezrobotnych będących w szczególnej sytuacji na rynku pracy (wg grup osób bezrobotnych

w szczególnej sytuacji na rynku pracy określonych w ustawie obowiązującej do 26 maja 2014 roku) w ujęciu kwartalnym 2014 roku kształtowała się następująco:

Tabela 6 Bezrobotni w szczególnej sytuacji na rynku pracy (2014 rok)

Grupa bezrobotnych	I kwartał 2014		II kwartał 2014		III kwartał 2014		IV kwartał 2014	
	razem	kobiety	razem	kobiety	razem	kobiety	razem	kobiety
bezrobotni będący w szczególnej sytuacji na rynku pracy	9 657	4 512	8 418	4 119	8 245	4 121	8 358	4 100
do 25 roku życia	2 137	952	1 823	831	1 800	859	1 763	799
długotrwale bezrobotni	6 439	3 235	6 120	3 119	5 994	3 095	6 026	3 067
kobiety, które nie podjęły zatrudnienia po urodzeniu dziecka	1 120	1 120	1 109	1 109	1 148	1 148	1 175	1 175
powyżej 50 roku życia	1 975	729	1 822	685	1 749	675	1 798	681
bez kwalifikacji zawodowych	3 170	1 442	2 893	1 372	2 810	1 347	2 851	1 328
bez doświadczenia zawodowego	3 524	1 822	3 107	1 618	3 135	1 672	3 091	1 639
bez wykształcenia średniego	5 448	1 962	4 864	1 847	4 669	1 840	4 855	1 844
samotnie wychowujący co najmniej jedno dziecko do 18 roku życia	562	456	528	440	504	421	539	454
bezrobotni, którzy po odbyciu kary pozbawienia wolności nie podjęły zatrudnienia	91	2	97	2	81	1	89	2
niepełnosprawni	368	168	340	151	317	142	343	155
po zakończeniu realizacji kontraktu socjalnego	4	2	3	3	3	3	12	10
ogółem zarejestrowani bezrobotni na koniec danego kwartału 2013 roku	10 368	4 843	9 221	4 451	9 012	4 458	9 220	4 457
% udział osób będących w szczególnej sytuacji na rynku pracy w ogóle zarejestrowanych bezrobotnych	93,1%	93,2%	91,3%	92,5%	91,5%	92,4%	90,7%	92,0%

Źródło: Sprawozdanie MPiPS-01 Załącznik 1, PUP Jarosław, opracowanie własne

Największą liczbę osób będących w szczególnej sytuacji na rynku pracy odnotowano w końcu I kwartału 2014 roku, do ww. kategorii należało 9 657 osób, w tym 4 512 kobiet. W I kwartale 2014 roku odnotowano również największy udział osób w szczególnej sytuacji na rynku pracy w ogóle bezrobotnych, który wyniósł 93,1%. Najniższą liczbę osób będących w szczególnej sytuacji na rynku pracy odnotowano w III kwartale 2014 roku, do ww. kategorii należało 8 245 osób, w tym 4 121 kobiet. Na koniec grudnia 2014 roku osoby będące w szczególnej sytuacji na rynku pracy dominowały w statystykach Powiatowego Urzędu Pracy w Jarosławiu stanowiąc 90,7% wszystkich osób zarejestrowanych. Jednocześnie na koniec IV kwartału zanotowano najniższy udział osób w szczególnej sytuacji na rynku pracy w ogóle bezrobotnych (90,7%). W porównaniu do grudnia 2013 roku, liczba

osób bezrobotnych w szczególnej sytuacji na rynku pracy w grudniu 2014 roku była niższa o 1 029 osób.

Największą grupę wśród osób w szczególnej sytuacji na rynku pracy stanowią długotrwale bezrobotni. Na koniec 2014 roku było zarejestrowanych 6 026 osób w ww. kategorii, tj. 65,4% ogółu osób w szczególnej sytuacji na rynku pracy. Najmniejsza ilość osób bezrobotnych zakwalifikowana jest do kategorii bezrobotnych, po zakończeniu kontraktu socjalnego, na koniec grudnia ich liczba wyniosła 12.

Ze względu na nowelizację ustawy o promocji zatrudnienia i instytucjach rynku pracy powyższe dane o osobach w szczególnej sytuacji na rynku pracy uzupełniono o kategorie osób ujęte w znowelizowanej ustawie.

Tabela 7 Osoby bezrobotne będące w szczególnej sytuacji na rynku pracy wg znowelizowanej ustawy o promocji zatrudnienia i instytucjach rynku pracy (2014 rok)

Grupa bezrobotnych	grudzień 2014	
	razem	kobiety
do 30 roku życia	3 391	1 682
długotrwale bezrobotni	6 026	3 067
powyżej 50 roku życia	1 798	681
bezrobotni korzystający ze świadczeń pomocy społecznej*	1	1
bezrobotni posiadający co najmniej jedno dziecko do 6 roku życia	1 410	1 047
bezrobotni posiadający co najmniej jedno dziecko niepełnosprawne do 18 roku życia	16	8
Bezrobotni niepełnosprawni	343	155
ogółem zarejestrowani bezrobotni	9220	4 457

*dane w trakcie uzupełniania ze względu na wprowadzenie nowej kategorii osób w szczególnej sytuacji na rynku pracy i

dostosowanie funkcjonalności systemu Syriusz

Źródło: Dane z systemu Syriusz, opracowanie własne

Z powyższych danych wynika, że podobnie jak wśród kategorii osób będących w szczególnej sytuacji na rynku pracy ujętych w obowiązującej od 27 maja 2014 roku ustawie o promocji zatrudnienia największą grupę stanowią bezrobotni długotrwale oraz osoby do 30 roku życia, których liczba na koniec 2014 roku wyniosła odpowiednio 6 026 oraz 3 391 osób.

2.1.2 Osoby bezrobotne, podział ze względu na wiek

Podział bezrobotnych wg tej kategorii charakteryzuje się dużym zróżnicowaniem grup wiekowych. Najwyższy odsetek tj. 32,4% zarejestrowanych stanowią osoby w przedziale wiekowym 25 – 34 lata, na koniec roku 2014 w rejestrach Urzędu było 2991 osób z tej grupy wiekowej. 21,1 % ogółu zarejestrowanych stanowią osoby w wieku 35 – 44 lata, na koniec roku 2014 w rejestrach Urzędu były 1943 osoby z tej grupy wiekowej. Najmniej jest

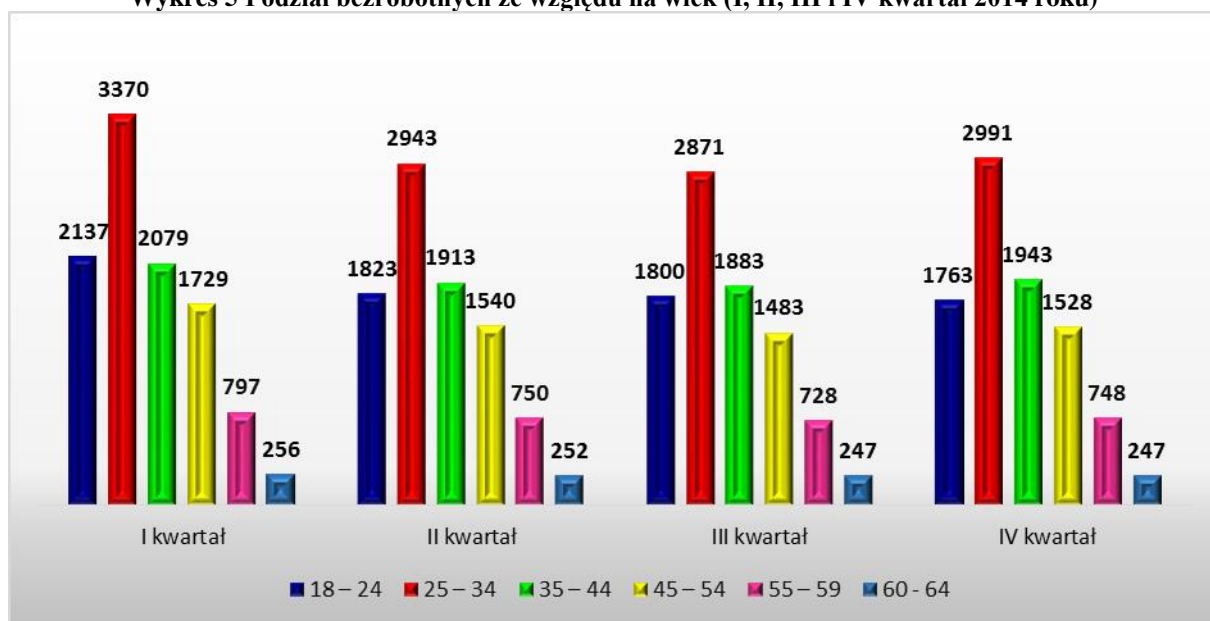
zarejestrowanych bezrobotnych w przedziałach wiekowych 55-59 lat, na koniec roku 2014 w rejestrach Urzędu było 748 osób w tej grupie, tj. 8,1% ogółu zarejestrowanych oraz bezrobotnych w przedziale wiekowym 60 lat i więcej, na koniec roku 2014 w rejestrach Urzędu było 247 osób w tej grupie wiekowej, co stanowi 2,7% ogółu zarejestrowanych.

Tabela 8 Podział bezrobotnych ze względu na wiek (2014 rok)

Kwartały 2014 r.	Wiek					
	18 – 24	25 – 34	35 – 44	45 – 54	55 – 59	60 lat i więcej
I kwartał	2137	3370	2079	1729	797	256
II kwartał	1823	2943	1913	1540	750	252
III kwartał	1800	2871	1883	1483	728	247
IV kwartał	1763	2991	1943	1528	748	247

Źródło: Sprawozdanie MPiPS-01 Załącznik 1, PUP Jarosław, opracowanie własne

Wykres 5 Podział bezrobotnych ze względu na wiek (I, II, III i IV kwartał 2014 roku)



Źródło: Sprawozdanie MPiPS-01 Załącznik 1, PUP Jarosław, opracowanie własne

2.1.3 Osoby bezrobotne, podział ze względu na staż pracy

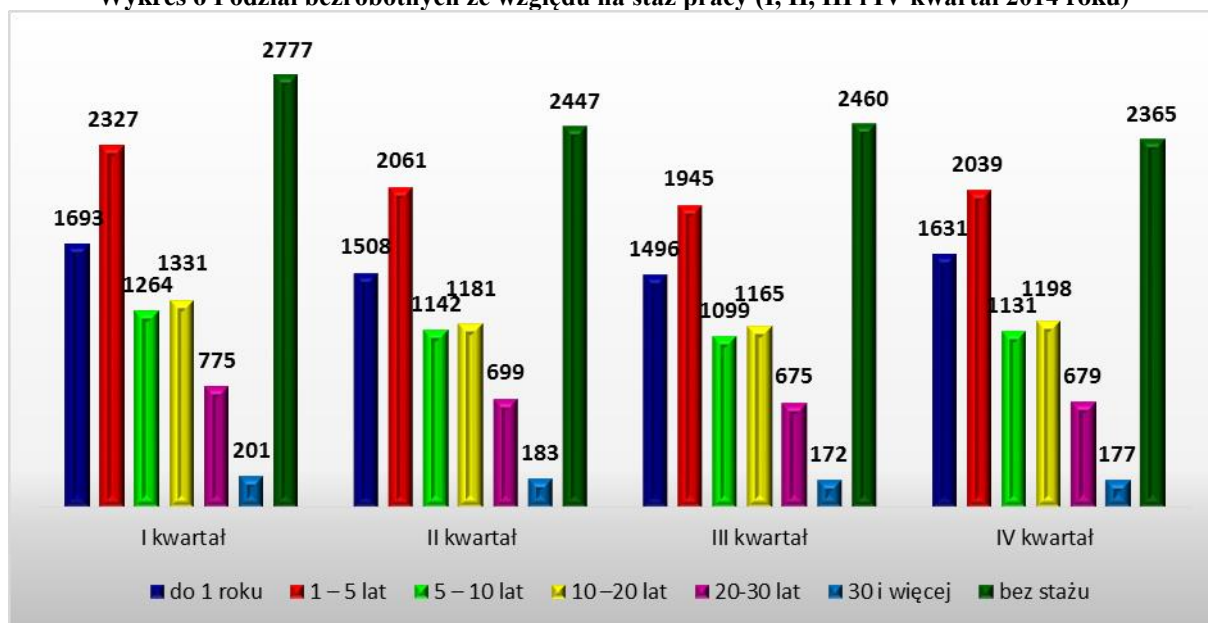
W tej kategorii najliczniej reprezentowani są bezrobotni nie posiadający żadnego stażu pracy. Na koniec roku 2014 w Urzędzie zarejestrowanych było 2365 osób bezrobotnych bez stażu pracy, grupa ta stanowi 25,7% ogółu zarejestrowanych. Drugą co do wielkości grupą w tej kategorii są osoby bezrobotne, które pracowały dłużej niż rok ale krócej niż 5 lat. Na koniec roku 2014 było zarejestrowanych 2039 osób ze stażem pracy 1-5 lat, co stanowi 22,1% ogółu zarejestrowanych. Najmniej liczną grupą w tej kategorii są osoby, które posiadają staż pracy dłuższy niż 30 lat. Na koniec 2014 roku było zarejestrowanych 177 osób, które przepracowały więcej niż 30 lat, stanowią oni 1,9% ogółu zarejestrowanych.

Tabela 9 Podział bezrobotnych ze względu na staż pracy (2014 rok)

Kwartaly 2014 r.	Staż pracy						
	do 1 roku	1 – 5 lat	5 – 10 lat	10 –20 lat	20-30 lat	30 i więcej	bez stażu
I kwartał	1693	2327	1264	1331	775	201	2777
II kwartał	1508	2061	1142	1181	699	183	2447
III kwartał	1496	1945	1099	1165	675	172	2460
IV kwartał	1631	2039	1131	1198	679	177	2365

Źródło: Sprawozdanie MPiPS-01 Załącznik 1, PUP Jarosław, opracowanie własne

Wykres 6 Podział bezrobotnych ze względu na staż pracy (I, II, III i IV kwartał 2014 roku)



Źródło: Sprawozdanie MPiPS-01 Załącznik 1, PUP Jarosław, opracowanie własne

2.1.4 Osoby bezrobotne, podział ze względu na wykształcenie

Zdecydowaną większość bezrobotnych stanowią osoby z wykształceniem zasadniczym zawodowym, na koniec roku 2014 w rejestrach Urzędu było 2792 osób z ww. wykształceniem, tj. 30,3% ogółu zarejestrowanych. Osoby z wykształceniem policealnym i średnim zawodowym w liczbie 2121 stanowiły na koniec grudnia 2014 roku 23% ogółu zarejestrowanych, a osoby z wykształceniem gimnazjalnym i poniżej stanowiły na koniec roku 2014 22,4% ogółu zarejestrowanych. Najmniej na koniec 2014 roku było zarejestrowanych osób z wykształceniem średnim ogólnokształcącym, ich liczba wyniosła 892, tj. 9,7% ogółu zarejestrowanych.

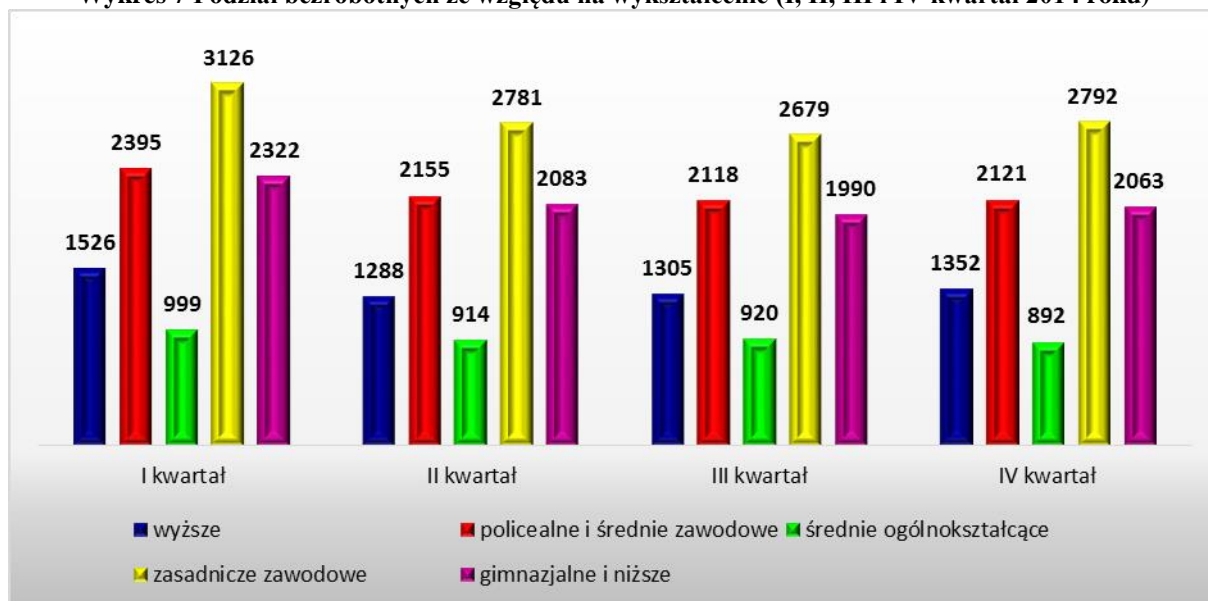
Na przestrzeni ostatnich lat zauważalna jest wysoka liczba zarejestrowanych bezrobotnych z wykształceniem wyższym. Na koniec roku 2014 w Powiatowym Urzędzie Pracy w Jarosławiu zarejestrowanych było 1352 osoby z wykształceniem wyższym. Udział osób bezrobotnych z ww. poziomem wykształcenia w ogóle zarejestrowanych wyniósł 14,7%.

Tabela 10 Podział bezrobotnych ze względu na wykształcenie (2014 rok)

Kwartały 2014 r.	Wykształcenie				
	wyższe	policealne i średnie zawodowe	średnie ogólnokształcące	zasadnicze zawodowe	gimnazjalne i niższe
I kwartał	1526	2395	999	3126	2322
II kwartał	1288	2155	914	2781	2083
III kwartał	1305	2118	920	2679	1990
IV kwartał	1352	2121	892	2792	2063

Źródło: Sprawozdanie MPiPS-01 Załącznik 1, PUP Jarosław, opracowanie własne

Wykres 7 Podział bezrobotnych ze względu na wykształcenie (I, II, III i IV kwartał 2014 roku)



Źródło: Sprawozdanie MPiPS-01 Załącznik 1, PUP Jarosław, opracowanie własne

2.1.5 Osoby bezrobotne, podział ze względu na czas pozostawania bez pracy

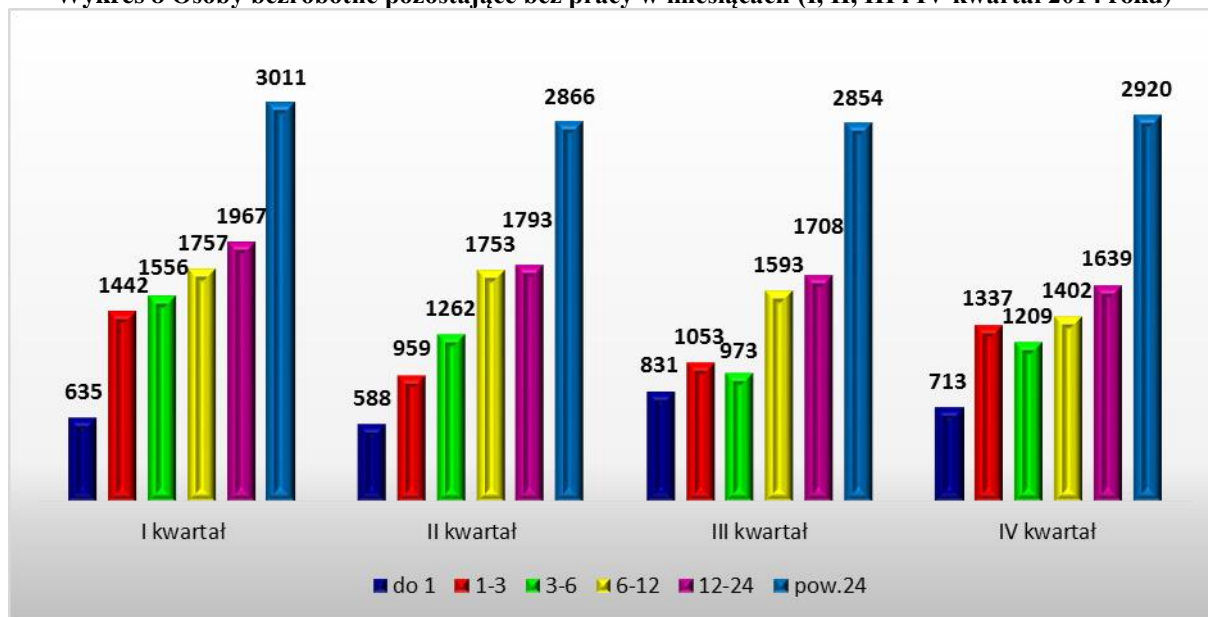
W rejestrach Powiatowego Urzędu Pracy w Jarosławiu na koniec 2014 roku znajdowało się 4559 osób bezrobotnych pozostających bez pracy powyżej 12 miesięcy, tj. 49,4% ogółu zarejestrowanych. Liczną grupę bezrobotnych stanowią również osoby, które pozostają bez pracy od 6 do 12 miesięcy, na koniec grudnia 2014 roku zarejestrowanych było 1402 osoby w ww. kategorii tj. 15,2 % ogółu zarejestrowanych. Im dłużej osoby bezrobotne pozostają poza rynkiem pracy, tym trudniejsza jest ich aktywizacja, wymagają większego wsparcia, a proces powrotu jest dłuższy.

Tabela 11 Osoby bezrobotne pozostające bez pracy w miesiącach (2014 rok)

Kwartały 2014 r.	Czas pozostawania bez pracy w m-c					
	do 1	1-3	3-6	6-12	12-24	pow.24
I kwartał	635	1442	1556	1757	1967	3011
II kwartał	588	959	1262	1753	1793	2866
III kwartał	831	1053	973	1593	1708	2854
IV kwartał	713	1337	1209	1402	1639	2920

Źródło: Sprawozdanie MPiPS-01 Załącznik 1, PUP Jarosław, opracowanie własne

Wykres 8 Osoby bezrobotne pozostające bez pracy w miesiącach (I, II, III i IV kwartał 2014 roku)



Źródło: Sprawozdanie MPiPS-01 Załącznik 1, PUP Jarosław, opracowanie własne

2.1.6 Bezrobotni wg Polskiej Klasyfikacji Działalności

Powiatowy Urząd Pracy w Jarosławiu wśród szeregu danych statystycznych gromadzi również informacje o osobach bezrobotnych, które przed rejestracją w Urzędzie pracowały w poszczególnych gałęziach gospodarki. Dane te prezentuje poniższa tabela.

Tabela 12 Podział bezrobotnych wg rodzaju działalności ostatniego miejsca pracy w 2014

Wyszczególnienie rodzajów działalności	Ogółem	Pracujący poprzednio	
		Sektor publiczny	Sektor prywatny
Rolnictwo, leśnictwo, łowiectwo i rybactwo	387	40	347
Górnictwo i wydobywanie	18	1	17
Przetwórstwo przemysłowe	1081	71	1010
Wytwarzanie i zaopatrywanie w energię elektryczną, gaz, parę wodną, gorącą wodę i powietrze do układów klimatyzacyjnych	12	1	11
Dostawa wody; gospodarowanie ściekami i odpadami oraz działalność związana z rekultywacją	60	22	38
Budownictwo	1346	58	1288
Handel hurtowy i detaliczny; naprawa pojazdów samochodowych, włączając motocykle	1535	29	1506
Działalność związana z zakwaterowaniem i usługami gastronomicznymi	205	1	204
Transport i gospodarka magazynowa	195	19	176
Informacja i komunikacja	45	0	45
Działalność finansowa i ubezpieczeniowa	73	12	61
Działalność związana z obsługą rynku nieruchomości	51	20	31
Działalność profesjonalna, naukowa i techniczna	257	6	251
Działalność w zakresie usług administrowania i działalność wspierająca	457	5	452

Administracja publiczna i obrona narodowa; obowiązkowe zabezpieczenia społeczne	395	298	97
Edukacja	155	108	47
Opieka zdrowotna i pomoc społeczna	156	96	60
Działalność związana z kulturą, rozrywką i rekreacją	28	5	23
Pozostała działalność usługowa	352	25	327
Gospodarstwa domowe zatrudniające pracowników; gospodarstwa domowe produkujące wyroby i świadczące usługi na własne potrzeby	42	0	42
Organizacje i zespoły eksterytorialne	0	0	0
Działalność nie zidentyfikowana	5	x	x
Razem	6855	817	6033
Dotychczas niepracujący	2365	x	x
Ogółem	9220	817	6033

Źródło: Sprawozdanie MPiPS-01, Załącznik 2, PUP Jarosław, opracowanie własne

Z przedstawionych danych wynika, że 6033 osoby, tj. 65,4% ogółu rejestrujących się pracowało przed rejestracją w sektorze prywatnym, 817 osób, tj. 8,9% ogółu zarejestrowanych pracowała w sektorze publicznym, natomiast 2365 osób, tj. 25,7% ogółu zarejestrowanych do czasu rejestracji w Urzędzie nie wykonywała pracy w żadnym z sektorów. Wg sekcji Polskiej Klasyfikacji Działalności (PKD), najwięcej osób bezrobotnych przed rejestracją w Urzędzie pracowało w następujących sekcjach:

- **„handel hurtowy i detaliczny; naprawa pojazdów samochodowych, włączając motocykle”** – na koniec 2014 roku w ewidencji Powiatowego Urzędu Pracy w Jarosławiu figurowało 1 535 osób bezrobotnych, w tym 913 kobiet pracujących w sekcji „handel hurtowy i detaliczny; naprawa pojazdów samochodowych, włączając motocykle”, liczba pracujących przed rejestracją w ww. sekcji stanowi 16,6% ogółu zarejestrowanych;
- **„budownictwo”** – na koniec 2014 roku w ewidencji Powiatowego Urzędu Pracy w Jarosławiu figurowało 1 346 osób bezrobotnych, w tym 167 kobiet pracujących w sekcji „budownictwo”, liczba pracujących przed rejestracją w ww. sekcji stanowi 14,6% ogółu zarejestrowanych;
- **„przetwórstwo przemysłowe”** – na koniec 2014 roku w ewidencji Powiatowego Urzędu Pracy w Jarosławiu figurowało 1 081 osób bezrobotnych, w tym 526 kobiet pracujących w sekcji „przetwórstwo przemysłowe”, liczba pracujących przed rejestracją w ww. sekcji stanowi 11,7% ogółu zarejestrowanych.

2.2 Napływ i odpływ osób bezrobotnych w ewidencji PUP Jarosław

Ważną informacją dotyczącą sytuacji osób bezrobotnych na lokalnym rynku pracy jest poziom ich napływu do ewidencji Powiatowego Urzędu Pracy w Jarosławiu. Ilość dokonanych rejestracji osób bezrobotnych w roku 2013 i 2014 przedstawia Tabela 13.

Tabela 13 Bezrobotni zarejestrowani w poszczególnych miesiącach 2013 i 2014 roku

miesiąc	ogółem	kobiety	ogółem	kobiety
	2013 r.		2014 r.	
styczeń	1368	492	1 065	385
luty	791	355	678	264
marzec	667	256	691	266
kwiecień	711	295	642	270
maj	605	260	670	283
czerwiec	596	236	633	281
lipiec	819	404	884	434
sierpień	911	456	750	331
wrzesień	979	485	1 055	503
październik	894	418	1 039	464
listopad	830	368	813	308
grudzień	1010	374	1 055	443
razem	10181	4399	9 975	4 232

Źródło: Sprawozdanie MPiPS-01, PUP Jarosław, opracowanie własne

Powyższe zestawienie wskazuje na spadek liczby rejestracji osób bezrobotnych w Urzędzie w roku 2014 w stosunku do roku 2013 o 206 osób. Największy napływ bezrobotnych zanotowano w miesiącach: styczeń – 1065 rejestracji, grudzień – 1055 rejestracji, wrzesień – 1055 rejestracji, sierpień – 884 rejestracji i listopad – 813 rejestracji.

Od stycznia do grudnia 2014 roku z ewidencji powiatowego Urzędu Pracy w Jarosławiu wyrejestrowano łącznie 10 799 osób, w tym 4 661 kobiet. Liczba wyrejestrowanych w 2014 roku osób zamieszkujących na terenach wiejskich wyniosła 6 725, w tym 2 822 kobiety. Największą liczę wyłączeń z ewidencji Powiatowego Urzędu Pracy w Jarosławiu zanotowano w miesiącach: wrzesień - wyrejestrowano 1 130 osób, w tym 554 kobiety; październik – wyrejestrowano 1 107 osób, w tym 497 kobiet; maj – wyrejestrowano 1 098 osób, w tym 429 kobiet; kwiecień – wyrejestrowano 1 040 osób, w tym 422 kobiety; marzec – wyrejestrowano 1 033 osoby, w tym 464 kobiety. Liczbę osób wyłączonych z ewidencji Urzędu w roku 2014 w ujęciu miesięcznym przedstawia Tabela 14.

Tabela 14 Osoby bezrobotne wyłączone z ewidencji PUP w 2014 roku

miesiąc	razem	kobiety	z ogółem zamieszkali na wsi	
			razem	kobiety
styczeń	499	229	253	119
luty	578	265	356	157
marzec	1 033	464	693	298
kwiecień	1 040	422	636	233
maj	1 098	429	646	243
czerwiec	954	375	653	243
lipiec	910	370	585	235
sierpień	858	337	539	204
wrzesień	1 130	554	720	358
październik	1 107	497	662	289
listopad	721	322	451	203
grudzień	871	397	531	240
wylączeni ogółem	10 799	4 661	6 725	2 822

Źródło: Sprawozdanie MPiPS-01, PUP Jarosław, opracowanie własne

Powodów wyrejestrowań z ewidencji Urzędu jest wiele, najczęściej są to: podjęcia pracy (niesubsydiowanej, subsydiowanej), niepotwierdzenie gotowości do podjęcia pracy, dobrowolna rezygnacja ze statusu bezrobotnego. W tabeli poniżej przedstawiono powody wyłączeń osób bezrobotnych z ewidencji Powiatowego Urzędu Pracy w Jarosławiu w roku 2014.

Tabela 15 Bezrobotni wyrejestrowani z ewidencji PUP w 2014 r.

przyczyna wyrejestrowania	2014	
	ogółem	kobiety
podjęcie pracy ogółem	4 732	1 989
niesubsydiowanej	3 683	1 551
subsydiowanej, w tym:	1 049	438
prace interwencyjne	138	64
roboty publiczne	302	184
podjęcie działalności gospodarczej	204	69
podjęcie pracy w ramach refundacji kosztów zatrudnienia bezrobotnego	397	118
inne	8	3
odmowa bez uzasadnionej przyczyny przyjęcia propozycji odpowiedniej pracy lub innej formy pomocy	51	25
niepotwierdzenie gotowości do pracy	3 163	1 106
dobrowolna rezygnacja ze statusu bezrobotnego	849	442
podjęcie nauki	78	50
ukończenie 60/65 lat	44	32
nabycie praw emerytalnych lub rentowych	64	20
nabycie praw do świadczenia przedemerytalnego	63	37

inne powody	347	37
rozpoczęcie szkolenia*	360	104
rozpoczęcie stażu*	989	608
rozpoczęcie przygotowania zawodowego dorosłych*	0	0
rozpoczęcie pracy społecznie użytecznej*	0	0
ogółem	10 799	4 661

Źródło: Sprawozdanie MPIPS-01, PUP Jarosław, opracowanie własne

W roku 2014 najwięcej osób zostało wyrejestrowanych z powodu podjęcia pracy, łącznie 4 732 tj. 43,8% ogółu wyrejestrowanych osób. Liczba kobiet wyrejestrowanych w roku 2014 z tytułu podjęcia zatrudnienia wyniosła 1 989, tj. 42,7% liczby wyrejestrowanych kobiet i 18,4% ogólnej liczby wyrejestrowanych osób bezrobotnych. Liczba osób wyrejestrowana z tytułu podjęcia zatrudnienia w roku 2014 była niższa o 83 w stosunku do analogicznego okresu 2013 r Duża grupa tj. 3 163 osoby na przestrzeni roku 2014 została wyrejestrowana z powodu niepotwierdzenia gotowości do podjęcia pracy, osoby z tej grupy stanowią 29,3% ogółu wyrejestrowanych.

Według danych statystycznych w 2014 roku z ewidencji bezrobotnych wyłączono ponadto 1 349 osób z powodu rozpoczęcia:

- ✓ szkolenia – 360 osób, w tym 104 kobiety;
- ✓ stażu – 989 osób, w tym 118 kobiet.

Osoby kierowane przez Urząd na ww. formy aktywizacji podczas uczestnictwa w szkoleniu, stażu nadal figurują w Urzędzie jako osoby bezrobotne, jednak w statystykach ujmowane są jako osoby wyłączone z ewidencji (tzw. wyłączenia statystyczne).

2.3 Oferty pracy w Powiatowym Urzędzie Pracy w Jarosławiu

Powiatowy Urząd Pracy w Jarosławiu ma na celu aktywizowanie osób bezrobotnych zarejestrowanych w Urzędzie. Niezbędnym elementem tych działań jest współpraca z pracodawcami, którzy mają możliwość złożenia w Urzędzie Pracy oferty zatrudnienia, mogą również korzystać ze środków Urzędu Pracy wspierających proces włączania na rynek pracy osób bezrobotnych. Pracodawcy chętnie zwracają się o wsparcie oferowane przez Urząd przy zatrudnianiu osób bezrobotnych, powodem są przede wszystkim względy ekonomiczne, ale równie istotna dla pracodawców jest możliwość znalezienia w Urzędach Pracy odpowiednich dla swojej branży pracowników. W okresie od stycznia do grudnia 2014 roku pracodawcy zgłosili do Powiatowego Urzędu Pracy w Jarosławiu 3 229 wolnych miejsc pracy i miejsc aktywizacji zawodowej, w tym 1 895 ofert pracy subsydiowanej, które stanowią 58,7% zgłoszonych ofert. W 2014 roku pracodawcy zgłosili również 1 026 miejsc

aktywizacji zawodowej, wszystkie w ramach organizacji stażu. Miejsca aktywizacji zawodowej zgłoszone w 2014 roku stanowiły 31,8% wszystkich zgłoszonych ofert.

Tabela 16 Oferty pracy zgłoszone w 2014 roku

miesiąc	liczba ofert ogółem	oferty na subsydiowane miejsca pracy	oferty dla niepełnosprawnych	dla osób w okresie 12 m-cy od ukończenia nauki
styczeń	136	21	16	2
luty	229	157	11	0
marzec	387	317	18	0
kwiecień	420	309	14	0
maj	252	119	17	1
czerwiec	319	117	12	0
lipiec	245	157	5	0
sierpień	243	140	4	0
wrzesień	297	194	5	0
październik	376	183	5	0
listopad	193	113	4	0
grudzień	147	82	7	0
oferty anulowane	15	14	-	-
Ogółem	3 229	1 895	118	3

Źródło: Sprawozdanie MPiPS-01, PUP Jarosław, opracowanie własne

W okresie od stycznia do grudnia 2014 roku pracodawcy zgłosili do Powiatowego Urzędu Pracy w Jarosławiu 3 244 wolne miejsca pracy i miejsca aktywizacji zawodowej, w tym 15 zgłoszonych ofert anulowano ze względu na rezygnację pracodawcy z ich realizacji. Zatem w 2014 roku pracodawcy zgłosili 3 229 ofert do realizacji tj. o 31 więcej niż w analogicznym okresie roku 2013. Spośród ogółu zgłoszonych miejsc pracy, oferty pracy subsydiowanej stanowiły 58,7% wszystkich zgłoszonych do Urzędu miejsc pracy. Oferty dla osób niepełnosprawnych stanowiły zaledwie 3,7% ogółu zgłoszonych ofert pracy, natomiast dla osób bezrobotnych będących w okresie 12 miesięcy od dnia ukończenia nauki wpłynęły 3 oferty tj. 0,1% ogółu zgłoszonych wolnych miejsc pracy.

Liczba ofert pracy zgłaszana przez pracodawców w 2014 roku sklasyfikowana wg rodzaju prowadzonej działalności przedstawia Tabela 17.

Tabela 17 Oferty pracy wg sekcji PKD zgłaszane do Powiatowego Urzędu Pracy w Jarosławiu w roku 2014

sekcja PKD	oferty pracy zgłoszone w I-półroczu 2014r.	oferty pracy stan w II-półroczu 2014r.	liczba ofert pracy ogółem w 2014 r.	liczba ofert pracy subsydiowanej w 2014 r.
Rolnictwo, leśnictwo, łowiectwo i rybactwo	8	13	21	20
Górnictwo i wydobywanie	4	4	8	4
Przetwórstwo przemysłowe	200	190	390	231
Wytwarzanie i zaopatrywanie w energię elektryczną, gaz, parę wodną, gorącą wodę i powietrze do układów klimatyzacyjnych	16	48	64	2
Dostawa wody; gospodarowanie ściekami i odpadami oraz działalność związana z rekultywacją	4	10	14	6
Budownictwo	207	187	394	176
Handel hurtowy i detaliczny; naprawa pojazdów samochodowych, włączając motocykle	374	316	690	445
Działalność związana z zakwaterowaniem i usługami gastronomicznymi	92	55	147	93
Transport i gospodarka magazynowa	129	86	215	39
Informacja i komunikacja	10	29	39	18
Działalność finansowa i ubezpieczeniowa	52	20	72	24
Działalność związana z obsługą rynku nieruchomości	5	2	7	6
Działalność profesjonalna, naukowa i techniczna	57	71	128	66
Działalność w zakresie usług administrowania i działalność wspierająca	65	81	146	16
Administracja publiczna i obrona narodowa; obowiązkowe zabezpieczenia społeczne	196	143	339	337
Edukacja	129	65	194	101
Opieka zdrowotna i pomoc społeczna	86	87	173	152
Działalność związana z kulturą, rozrywką i rekreacją	73	13	86	80
Pozostała działalność usługowa	36	66	102	79
Gospodarstwa domowe zatrudniające pracowników; gospodarstwa domowe produkujące wyroby i świadczące usługi na własne potrzeby	0	0	0	0
Organizacje i zespoły eksterytorialne	0	0	0	0
Ogółem	1 743	1 486	3 229	1 895

Źródło: Sprawozdanie o rynku pracy MPiPS-01 Załącznik 2, opracowanie własne

Z przedstawionych danych wynika, że najwięcej ofert pracy w okresie styczeń-grudzień 2014 roku złożyli pracodawcy działający w sektorach:

- „handel hurtowy i detaliczny; naprawa pojazdów samochodowych, włączając motocykle” – wpłynęło łącznie 690 ofert, co stanowi 21,4% wszystkich zgłoszonych ofert pracy. Wśród pozyskanych wolnych miejsc pracy i miejsc aktywizacji zawodowej w sektorze „handel hurtowy i detaliczny; naprawa pojazdów samochodowych, włączając motocykle”

wpłynęło 445 ofert pracy subsydiowanej, co stanowi 13,8% ogólnej liczby zgłoszonych ofert pracy. W porównaniu do roku 2013 liczba ofert pracy w sektorze „handel hurtowy i detaliczny; naprawa pojazdów samochodowych, włączając motocykle” wzrosła w roku 2014 o 105. Jednocześnie w okresie od stycznia do grudnia 2014 roku w Powiatowym Urzędzie Pracy w Jarosławiu zarejestrowało się 1 509 osób bezrobotnych, w tym 788 kobiet pracujących przed rejestracją w Urzędzie w sektorze „handel hurtowy i detaliczny; naprawa pojazdów samochodowych, włączając motocykle”;

- **„budownictwo”** – wpłynęły 394 oferty pracy co stanowi 12,2% wszystkich zgłoszonych ofert pracy. Wśród pozyskanych wolnych miejsc pracy i miejsc aktywizacji zawodowej w sektorze „budownictwo” wpłynęło 176 ofert pracy subsydiowanej co stanowi 5,5% ogólnej liczby zgłoszonych ofert pracy. W porównaniu do roku 2013 liczba ofert pracy w sektorze „budownictwo” wzrosła w roku 2014 o 42. Jednocześnie w okresie od stycznia do grudnia 2014 roku w Powiatowym Urzędzie Pracy w Jarosławiu zarejestrowało się 1 657 osób, w tym 196 kobiet pracujących przed rejestracją w Urzędzie w ww. sekcji;

- **„przetwórstwo przemysłowe”** – wpłynęło 390 ofert pracy co stanowi 12,1% wszystkich zgłoszonych ofert pracy. Wśród pozyskanych wolnych miejsc pracy i miejsc aktywizacji zawodowej w sektorze „przetwórstwo przemysłowe” wpłynęły 231 oferty pracy subsydiowanej, co stanowi 7,2% ogólnej liczby zgłoszonych ofert pracy. W porównaniu do roku 2013 liczba ofert pracy w sektorze „przetwórstwo przemysłowe” zmalała w roku 2014 o 28. Jednocześnie w omawianym okresie roku 2014 napłynęło 958 osób, w tym 320 kobiet pracujących przed rejestracją w Powiatowym Urzędzie Pracy w Jarosławiu w sekcji „przetwórstwo przemysłowe”;

- **„administracja publiczna i obrona narodowa; obowiązkowe zabezpieczenia społeczne”** – wpłynęło 339 ofert pracy co stanowi 10,5% ogólnie zgłoszonych ofert. Wśród pozyskanych wolnych miejsc pracy i miejsc aktywizacji zawodowej w sektorze „administracja publiczna i obrona narodowa; obowiązkowe zabezpieczenia społeczne” wpłynęło 337 ofert pracy subsydiowanej, co stanowi 10,4% ogólnej liczby zgłoszonych ofert pracy. W porównaniu do roku 2013 liczba ofert pracy w sektorze „administracja publiczna i obrona narodowa; obowiązkowe zabezpieczenia społeczne” zmalała w roku 2014 aż o 213. Jednocześnie w roku 2014 w Powiatowym Urzędzie Pracy w Jarosławiu zarejestrowało się 351 osób bezrobotnych, w tym 154 kobiet pracujących przed rejestracją w Urzędzie w ww. sekcji;

- **„transport i gospodarka magazynowa”** – wpłynęło 215 ofert pracy co stanowi 6,7% ogólnie zgłoszonych ofert. Wśród pozyskanych wolnych miejsc pracy i miejsc aktywizacji

zawodowej w sektorze „transport i gospodarka magazynowa” wpłynęło 39 ofert pracy subsydiowanej, co stanowi 1,2% ogólnej liczby zgłoszonych ofert pracy. W porównaniu do roku 2013 liczba ofert pracy w sektorze „transport i gospodarka magazynowa” wzrosła w roku 2014 aż o 109. Jednocześnie w roku 2014 w Powiatowym Urzędzie Pracy w Jarosławiu zarejestrowały się 243 osoby bezrobotne, w tym 56 kobiet pracujących przed rejestracją w Urzędzie w ww. sekcji.

Przedstawione dane potwierdzają, że na terenie powiatu jarosławskiego najprężniej działają firmy w branży handlowej, przetwórczej i budownictwa.

Z danych statystycznych Powiatowego Urzędu Pracy wynika, że najwięcej ofert pracy w roku 2014 wpłynęło w zawodach:

- **sprzedawca** – zgłoszono 239 ofert pracy, co stanowi 7,4% ogólnej liczby ofert pracy, w tym liczba ofert pracy subsydiowanej wyniosła 170; w 2014 r. zarejestrowało się 437 osób bezrobotnych posiadających kwalifikacje do wykonywania zawodu sprzedawca;
- **robotnik gospodarczy** – zgłoszono 230 ofert pracy, co stanowi 7,1% ogólnej liczby ofert, w tym liczba ofert pracy subsydiowanej wyniosła 206; w 2014 r. zarejestrowały się 124 osoby bezrobotne posiadające doświadczenie w zawodzie robotnik gospodarczy;
- **pozostali pracownicy obsługi biurowej** – zgłoszono 175 ofert pracy co stanowi 5,4% ogólnej liczby ofert, w tym liczba ofert pracy subsydiowanej wyniosła 165;
- **robotnik budowlany** – zgłoszono 153 oferty pracy stanowiące 4,7% ogólnej liczby ofert, w tym liczba ofert pracy subsydiowanej wyniosła 76; w 2014 r. zarejestrowało się 196 osób bezrobotnych posiadających doświadczenie w zawodzie robotnik budowlany;
- **szwaczka** - zgłoszono 153 oferty pracy co stanowi 4,7% ogólnej liczby ofert pracy, w tym liczba ofert pracy subsydiowanej wyniosła 7; w 2014 r. zarejestrowało się 226 osób bezrobotnych posiadających kwalifikacje do wykonywania zawodu szwaczka;
- **kierowca samochodu ciężarowego** – zgłoszono 85 ofert pracy co stanowi 2,6% ogólnej liczby ofert, w tym liczba ofert pracy subsydiowanej wyniosła 17; w 2014 r. zarejestrowało się 56 osób bezrobotnych posiadających kwalifikacje do wykonywania zawodu kierowca samochodu ciężarowego;
- **magazynier** – zgłoszono 75 ofert pracy co stanowi 2,3% ogólnej liczby ofert pracy, w tym liczba ofert pracy subsydiowanej wyniosła 54; w 2014 r. zarejestrowało się 58 osób bezrobotnych posiadających doświadczenie w zawodzie magazynier;

- **technik prac biurowych** – zgłoszono 73 oferty pracy co stanowi 2,3% ogólnej liczby ofert, w tym liczba ofert pracy subsydiowanej wyniosła 69; w 2014 r. zarejestrowało się 27 osób bezrobotnych posiadających kwalifikacje do wykonywania zawodu technik prac biurowych;
- **technik handlowiec** – zgłoszono 56 ofert pracy co stanowi 1,7% ogólnej liczby ofert, w tym liczba ofert pracy subsydiowanej wyniosła 9; w 2014 r. zarejestrowało się 49 osób bezrobotnych posiadających kwalifikacje do wykonywania zawodu technik handlowiec;
- **spawacz metodą MAG** – zgłoszono 52 oferty pracy co stanowi 1,6% ogólnej liczby ofert, w tym liczba ofert pracy subsydiowanej wyniosła 1; w 2014 r. zarejestrowała się 1 osoba bezrobotna posiadająca kwalifikacje do wykonywania zawodu spawacz metodą MAG.

3 Działalność aktywizacyjna

Zgodnie z Uchwałą 433/2013 Zarządu Powiatu Jarosławskiego działania aktywizujące zostały przydzielone Centrum Aktywizacji Zawodowej, w ramach którego funkcjonują:

- a. Referat obsługi klienta indywidualnego,
- b. Referat obsługi klienta instytucjonalnego,
- c. Referat instrumentów rynku pracy,
- d. Stanowiska związane z realizacją projektów.

W 2014 roku Centrum Aktywizacji Zawodowej w Jarosławiu zaplanowało i wdrażało nowe działania przez:

➤ **cykliczne spotkania z pracodawcami**

W 2014 roku zainicjowano cykliczne spotkania informacyjne adresowane do przedsiębiorców i pracodawców, mające na celu promocję usług i instrumentów publicznych służb zatrudnienia oraz zachętę do współpracy.

Na zaproszenie Dyrektora Powiatowego Urzędu Pracy w Jarosławiu odbywały się spotkania z przedsiębiorcami i pracodawcami lokalnego rynku pracy, na których promowane były programy realizowane przez tut. Urząd oraz przybliżane były założenia znowelizowanej ustawy o promocji zatrudnienia i instytucjach rynku pracy.

➤ **wdrażanie nowych form znowelizowanej ustawy**

Podjęto działania na rzecz promocji i realizacji nowych usług i instrumentów rynku pracy wprowadzonych 27 maja 2014 roku nowelizacją ustawy o promocji zatrudnienia i instytucjach rynku pracy m. in. bonów dla osób bezrobotnych, Krajowego Funduszu Szkoleniowego, Programu Aktywizacja i Integracja, świadczenia aktywizacyjnego, grantu na

telepracę, dofinansowania wynagrodzenia za zatrudnienie skierowanego bezrobotnego, który ukończył 50 rok życia.

➤ **współpraca z Ośrodkami Pomocy Społecznej**

Powiatowy Urząd Pracy w Jarosławiu współpracował z Ośrodkami Pomocy Społecznej z terenu Powiatu Jarosławskiego. Współpraca polegała głównie na sprawnej wymianie informacji dotyczącej osób bezrobotnych oraz poszukujących pracy zarejestrowanych w Powiatowym Urzędzie Pracy w Jarosławiu korzystających jednocześnie z pomocy Ośrodka Pomocy Społecznej wobec, których podejmowane są działania aktywizacyjne.

Dodatkowo wymiana informacji dotyczyła realizacji projektów współfinansowanych z Europejskiego Funduszu Społecznego w przypadku działań organizowanych przez jednostki organizacyjne pomocy społecznej dla osób zarejestrowanych jako bezrobotne w Powiatowym Urzędzie Pracy w Jarosławiu.

Ponadto, z inicjatywy Centrum Aktywizacji Zawodowej w Jarosławiu doszło do dwóch spotkań przedstawicieli pracowników tut. CAZ z przedstawicielami Ośrodków Pomocy Społecznej z terenu Powiatu Jarosławskiego.

Na w/w spotkaniach omówiono następujące tematy:

- ✓ zasilanie bazy SEPI,
- ✓ zasady organizacji Programu Aktywizacja i Integracja,
- ✓ zasady organizacji programów specjalnych,
- ✓ wymiana informacji dot. wspólnych klientów oraz problemów z tym związanych.

➤ **współdział CAZ w tworzeniu gazety „Jarosławski Rynek pracy”**

Zrealizowano pomysł wydania bezpłatnego biuletynu informacyjnego Powiatowego Urzędu Pracy w Jarosławiu pt.: „Jarosławski Rynek Pracy”. W 2014 r. wydano dwa jego numery.

W biuletynie zamieszczono wiele przydatnych informacji o lokalnym rynku pracy i działalności Powiatowego Urzędu Pracy w Jarosławiu , m. in.:

- informacje o Jarosławskich Targach Pracy,
- porady np. jak przygotować się do wyjazdu za granicę, porady podatkowe,
- informacje na temat realizowanych przez tut. Urząd projektów współfinansowanych z Europejskiego Funduszu Społecznego,

- informacje o formach wsparcia kierowanych do osób bezrobotnych, poszukujących pracy i pracodawców,
- dane statystyczne dotyczące sytuacji osób bezrobotnych z terenu powiatu jarosławskiego,

Z informacji zawartych w artykułach korzystały osoby bezrobotne i poszukujące pracy, a także pracodawcy. W jego tworzenie zaangażowani byli pracownicy tut. Urzędu. Widząc duże zainteresowanie biuletynem Powiatowy Urząd Pracy w Jarosławiu planuje kontynuować jego wydawanie w 2015 roku.

3.1 Działalność Referatu Obsługi Klienta Indywidualnego

Referat Obsługi Klienta Indywidualnego wspólnie z Referatem Obsługi Klienta Instytucjonalnego realizuje w Powiatowym Urzędzie Pracy w Jarosławiu usługę pośrednictwa pracy, która zgodnie z art.35 ustawy o promocji zatrudnienia (...) zaliczana jest do podstawowych usług rynku pracy, w ramach których udzielana jest pomoc bezrobotnym i poszukującym pracy w uzyskaniu odpowiedniego zatrudnienia oraz pracodawcom w pozyskaniu pracowników o określonych kwalifikacjach. W roku 2014 usługi pośrednictwa pracy były realizowane w Referacie Obsługi Klienta Indywidualnego przez 20 pracowników, w tym 14 pośredników pracy i 6 doradców zawodowych. Od 27 maja 2014 roku znowelizowana ustawa o promocji zatrudnienia i instytucjach rynku pracy wprowadziła funkcję doradcy klienta, która została przypisana e Referacie Klienta Indywidualnego 14 pośrednikom pracy i 6 doradcom zawodowym.

Doradcy klienta wykonujący zadania w Referacie Obsługi Klienta Indywidualnego mają na celu utrzymywanie kontaktów z osobami bezrobotnymi i poszukującymi pracy w zakresie ich aktywizacji poprzez przedstawienie odpowiedniej oferty pracy lub innej formy pomocy określonej w ustawie. Zadania doradców klienta określone zostały w Rozporządzeniu Ministra Pracy i Polityki Społecznej z dnia 14 maja 2014 r. w sprawie szczegółowych warunków realizacji oraz trybu i sposobów prowadzenia usług rynku pracy (Dz. U. z 2014 r., poz. 667) oraz Rozporządzeniu Ministra Pracy i Polityki Społecznej z dnia 14 maja 2014 r. w sprawie profilowania pomocy dla bezrobotnego (Dz. U. 2014 poz. 631). Działania realizowane prze Referat Obsługi Klienta Indywidualnego to:

➤ kierowanie do pracy osób bezrobotnych

Podstawowym zadaniem doradcy klienta realizowanym w Referacie Obsługi Klienta Indywidualnego jest aktywizacja zawodowa osób bezrobotnych poprzez przedstawianie

propozycji odpowiedniej pracy i kierowanie na rozmowę na zgłaszaną przez pracodawcę do tut. Urzędu ofertę pracy.

W roku 2014 doradcy klienta wystawili ponad 4 tysiące skierowań, średnio doradca klienta wydał 200 skierowań w roku.

Doradcy klienta wydawali skierowania zarówno na oferty ogólnodostępne, jak i subsydiowane, a na wolne miejsca aktywizacji zawodowej (stażu).

➤ **upowszechnianie i realizacja ofert pracy**

Każda oferta przekazana do Referatu Obsługi Klienta Indywidualnego jest przesyłana do CBOP (Centralnej Bazy Ofert Pracy). Doradca klienta poprzez kontakt z pracodawcą, który złożył ofertę monitoruje jej realizację.

W roku 2014 doradcy klienta realizowali 3 244 oferty, w tym 15 ofert zostało anulowanych, ze względu na rezygnację pracodawcy z ich realizacji. Doradcy klienta składali osobom bezrobotnym propozycję zatrudnienia lub aktywizacji zawodowej w ramach:

- prac interwencyjnych - 146 ofert, w tym 14 ofert w ramach środków EFS,
- robót publicznych - 302 oferty,
- ofert ogólnodostępnych 1335 ofert, w tym 65 przeznaczonych dla osób niepełnosprawnych,
- refundacji kosztów wyposażenia/wyposażenia stanowiska pracy - 418 oferty, w tym 135 ofert w ramach EFS,
- dofinansowanie wynagrodzenia za zatrudnienie skierowanego bezrobotnego, który ukończył 50 rok życia – 1 oferta,
- stażu - 1 042 miejsc stażu, w tym 714 ze środków EFS.

Wśród realizowanych ofert 12 przeznaczonych było dla osób niepełnosprawnych i finansowanych ze środków PFRON.

➤ **udzielanie pracodawcom pomocy w doborze kandydatów do pracy oraz bezrobotnym w znalezieniu odpowiedniego zatrudnienia**

Doradca klienta w ramach swoich obowiązków kontaktuje się z pracodawcą w celu:

- aktualizacji złożonej oferty,
- przekazania informacji o bezrobotnych kierowanych na rozmowy kwalifikacyjne,
- doprecyzowania dodatkowych wymagań stawianych przed bezrobotnymi,
- potwierdzenia zakończenia rekrutacji i dezaktualizacji oferty.

Skierowania na rozmowy kwalifikacyjne są wydawane tym bezrobotnym, którzy spełniają wszystkie wymagania zawarte w ofercie pracy, a także w odczuciu doradcy klienta mają

szansę podjęcia zatrudnienia. W stosunku do bezrobotnych, którzy nie spełniają wszystkich warunków oferty, a są nią zainteresowani doradcy klienta udzielają informacji o ofercie.

➤ **przedstawianie bezrobotnemu propozycji odpowiedniego zatrudnienia, innej pracy zarobkowej lub innej formy pomocy oferowanej przez PUP**

Zadaniem doradcy klienta jest umiejscowienie osoby bezrobotnej na rynku pracy, zgodnie z ustawą o promocji zatrudnienia i instytucjach rynku pracy (Dz. U. z 2015, poz. 149) doradca klienta przedkłada osobie bezrobotnej propozycję odpowiedniej pracy lub innej formy pomocy określonej w ustawie. Doradca klienta kierując osobę bezrobotną na rozmowę kwalifikacyjną do pracodawcy, w każdym przypadku proponuje tzw. odpowiednią pracę, czyli zatrudnienie lub inną pracę zarobkową, które podlegają ubezpieczeniom społecznym, i do wykonywania których bezrobotny ma wystarczające kwalifikacje lub doświadczenie zawodowe lub może je wykonywać po uprzednim szkoleniu. Ważną kwestią jest też odległość od potencjalnego miejsca pracy, łączny czas dojazdu do miejsca pracy i z powrotem środkami transportu zbiorowego nie może przekroczyć 3 godzin. Wynagrodzenie za wykonywaną pracę musi natomiast osiągać wysokość co najmniej minimalnego wynagrodzenia za pracę w przeliczeniu na pełny wymiar czasu pracy. W przypadku braku dla osoby bezrobotnej oferty pracy, doradca klienta przedstawia propozycję innej formy pomocy określoną w ustawie.

Ze względu na wysoki poziom bezrobocia wśród osób młodych, zgodnie z ustawą o promocji zatrudnienia i instytucjach rynku pracy, osobom bezrobotnym do 25 roku życia powiatowy urząd pracy w okresie do 4 miesięcy od dnia rejestracji powinien przedstawić propozycję zatrudnienia, innej pracy zarobkowej, szkolenia, stażu, odbycia przygotowania zawodowego dorosłych, zatrudnienia w ramach prac interwencyjnych lub robót publicznych albo innej formy pomocy określonej w ustawie. Działania kierowane do osób bezrobotnych do 25 roku życia mają stanowić pomoc w ramach tzw. „Gwarancji dla młodzieży” programu wsparcia młodych na rynku pracy. Doradcy klienta w szczególny sposób zajmują się osobami do 25 roku życia, jeśli do 4 miesięcy od rejestracji brak jest odpowiedniej oferty, propozycji szkolenia, stażu, odbycia przygotowania zawodowego dorosłych, zatrudnienia w ramach prac interwencyjnych lub robót publicznych wówczas osobie bezrobotnej przedstawiona zostaje propozycja udziału w grupowej informacji zawodowej,

➤ **podejmowanie i utrzymywanie kontaktu z bezrobotnym**

Zgodnie z Rozporządzeniu Ministra Pracy i Polityki Społecznej z dnia 14 maja 2014 r. w sprawie szczegółowych warunków realizacji oraz trybu i sposobów prowadzenia usług rynku pracy (Dz. U. z 2014 r., poz. 667) pośrednictwo pracy jest prowadzone w formie bezpośredniego kontaktu pracownika urzędu pracy z osobą zarejestrowaną lub osobą niezarejestrowaną w celu przedstawienia propozycji odpowiedniej pracy lub innej propozycji pomocy. Utrzymywanie kontaktu przez doradcę klienta z osobą bezrobotną kontaktu ma na celu zwiększenia szans na wyjście ze stanu bezrobocia w możliwie szybkim czasie. Obowiązkowe osobiste potwierdzenia gotowości do podjęcia zatrudnienia są ustalone przez Referat Obsługi Klienta Indywidualnego i nie mogą przekroczyć 120 dni, z wyjątkiem dłużników alimentacyjnych – nie mogą przekroczyć 90 dni. Zgodnie z Rozporządzeniem Ministra Pracy i Polityki Społecznej z dnia 14 maja 2014 r. w sprawie profilowania pomocy dla bezrobotnego (Dz. U. 2014 poz. 631) doradca klienta w okresie realizacji Indywidualnego Planu Działania (IPD) powinien co najmniej raz na 60 dni podjąć kontakt z osobą bezrobotną w celu monitorowania realizacji działań zawartych w IPD. Doradcy klienta nawiązują kontakt z osobami bezrobotnymi w formie rozmowy telefonicznej lub drogą elektroniczną, po uprzednim wyrażeniu zgody bezrobotnego, na taką formę kontaktu. Przeciętnie w roku 2014 każdy doradca klienta około 10 razy nawiązał kontakt z osobą bezrobotną, z którą współpracuje kontakt.

➤ **opracowanie i realizacja indywidualnych planów działania oraz profili pomocy dla bezrobotnych**

W celu zwiększenia szans osoby bezrobotnej na rynku pracy, poprzez dobór najbardziej adekwatnej formy pomocy, pośrednicy pracy zgodnie z obowiązującą do 26 maja 2014 roku ustawą o promocji zatrudnienia i instytucjach rynku pracy opracowywali wspólnie z osobą bezrobotną Indywidualny Plan Działania. Obowiązująca od 27 maja 2014 roku ustawa o promocji zatrudnienia i instytucjach rynku pracy zobowiązuje doradcę klienta po ustaleniu profilu pomocy dla osoby bezrobotnej do opracowania Indywidualnego Planu Działania, którego czasokres realizacji uzależniony jest od ustalonego profilu pomocy. Zgodnie z ustawą W Indywidualnych Planach Działania opracowanych dla osób bezrobotnych przez dniem 26 maja 2014 należało dokonać modyfikacji stosownie do ustalonego dla osoby bezrobotnej profilu pomocy. W roku 2014 doradcy klienta przygotowali 8 690 Indywidualnych Planów Działania.

Znowelizowana ustawa z dnia 20 kwietnia 2004 roku o promocji zatrudnienia i instytucjach rynku pracy (Dz. U. 2015, poz. 149) do zadań samorządu powiatu w zakresie polityki rynku pracy wprowadziła ustalenie profilu pomocy dla bezrobotnych. Profil pomocy oznacza właściwy ze względu na potrzeby bezrobotnego zakres form pomocy określonych w ustawie. Profil pomocy zostaje ustalony przez doradcę klienta na podstawie wywiadu przeprowadzonego z osobą bezrobotną przy pomocy Kwestionariusza. W roku 2014 przeprowadzono 11 780 wywiadów zakończonych ustaleniem profilu, w tym:

- 231 wywiadów zakończyło się ustaleniem I profilu pomocy,
- 8696 wywiadów zakończyło się ustaleniem II profilu pomocy,
- 2853 wywiady zakończyło się ustaleniem III profilu pomocy.

Na koniec grudnia 2014 roku w ewidencji Powiatowego Urzędu Pracy w Jarosławiu figurowało 8 858 osób bezrobotnych, dla których ustalono profil pomocy.

Ponadto doradcy klienta w 2014 roku na wniosek bezrobotnego wystawiali do różnych instytucji zaświadczenia potwierdzające status. Ogółem wystawiono 3 659 zaświadczeń, co w przeliczeniu na jednego doradcę wynosi ponad 180 zaświadczeń.

➤ **poradnictwo zawodowe**

W ramach Referatu Obsługi Klienta Indywidualnego swoją pomoc osobom bezrobotnym i poszukującym pracy świadczyli oprócz pośredników pracy doradcy zawodowi. Poradnictwo zawodowe jest obok pośrednictwa pracy i organizacji szkoleń podstawową usługą rynku pracy.

Zadania i zakres działania doradców zawodowych określa:

- ✓ Ustawa z dnia 20 kwietnia 2004 r. o promocji zatrudnienia i instytucjach rynku pracy (Dz. U. z 2015 r., poz. 149),
- ✓ Rozporządzenie Ministra Pracy i Polityki Społecznej z dnia 14 maja 2014 r. w sprawie szczegółowych warunków realizacji oraz trybu i sposobów prowadzenia usług rynku pracy (Dz. U. z 2014 r., poz. 667).

Poradnictwo zawodowe realizowane jest zgodnie z zasadami:

1. **dostępności usług** dla wszystkich osób bezrobotnych i poszukujących pracy oraz dla pracodawców,
2. **dobrowolności** korzystania z usług poradnictwa zawodowego,
3. **równości** w korzystaniu z usług poradnictwa zawodowego bez względu na płeć, wiek, niepełnosprawność, rasę, pochodzenie etniczne, narodowość, orientację seksualną, przekonania polityczne i wyznanie religijne lub przynależność związkową,

4. **swobody** wyboru zawodu i miejsca zatrudnienia,
5. **bezpłatności** korzystania z usług poradnictwa zawodowego,
6. **poufności i ochrony danych** osobowych bezrobotnych i innych osób poszukujących pracy, korzystających z usług poradnictwa zawodowego.

Celem poradnictwa zawodowego jest udzielanie pomocy osobom zarejestrowanym i niezarejestrowanym w zakresie wyboru odpowiedniego zawodu, planowaniu kariery zawodowej oraz przygotowania do lepszego radzenia sobie w poszukiwaniu i podejmowaniu pracy. Pomoc świadczona przez doradców zawodowych w Referacie Klienta Indywidualnego polegała w szczególności na:

- udzielaniu informacji o zawodach, rynku pracy, możliwościach szkolenia i kształcenia, umiejętnościach niezbędnych przy aktywnym poszukiwaniu pracy i samozatrudnieniu,
- udzielaniu porad z wykorzystaniem standaryzowanych metod ułatwiających wybór zawodu, zmianę kwalifikacji, podjęcie lub zmianę pracy, w tym badaniu kompetencji, zainteresowań i uzdolnień zawodowych,
- kierowaniu na specjalistyczne badania psychologiczne i lekarskie umożliwiające wydawanie opinii o przydatności zawodowej do pracy i zawodu albo kierunku szkolenia.

W okresie sprawozdawczym, tj. od 01.01.2014 do 31.12.2014 roku usługi poradnictwa zawodowego i informacji zawodowej dla osób bezrobotnych i poszukujących pracy w Referacie Obsługi Klienta Indywidualnego świadczyło 6 doradców w formie:

- porady indywidualnej,
- informacji indywidualnej.

Ogółem w 2014 r. z usług poradnictwa zawodowego skorzystało 596 osób bezrobotnych i poszukujących pracy, tj. o 820 osób mniej niż w roku 2013.

W omawianym okresie z rozmowy doradczej w formie indywidualnej skorzystało 337 osób bezrobotnych i poszukujących pracy, tj. o 400 mniej niż w roku 2013. Po raz pierwszy kontakt z doradcą zawodowym miało 167 osób (w tym 49 kobiet), tj. o 421 mniej niż w roku 2013 (dane dotyczą rozmowy wstępnej, która po nowelizacji ustawy o promocji zatrudnienia i instytucjach rynku pracy stała się jednoznaczna z poradą indywidualną). Ponadto doradcy zawodowi udzielili porad indywidualnych dla 170 osób (w tym 40 kobiet), tj. o 21 więcej niż w 2013 roku.

W ramach porady indywidualnej osoby bezrobotne i poszukujące pracy odbyły 635 wizyt u doradcy zawodowego. Liczba ta była niższa o 511 wizyt w stosunku do 2013 roku.

Badaniami testowymi objęto 258 osób (w tym 56 kobiet), tj. o 66 więcej niż w roku 2013. Łączna liczba wykonanych badań testowych wyniosła 340 (236 w 2013 r.).

Jednym z działań doradców zawodowych w ramach świadczonej usługi jest kierowanie na specjalistyczne badania psychologiczne i lekarskie umożliwiające wydawanie opinii o przydatności zawodowej do pracy i zawodu albo kierunku szkolenia. W 2014 r. doradcy zawodowi skierowali na badania lekarskie i psychologiczne 115 osób bezrobotnych w ramach kursów i szkoleń grupowych min.:

- „Spawanie metodą MIG, MAG, TIG”,
- „Pracownik magazynowy z obsługą wózków jezdniowych”,
- „Opiekunka osób starszych z modułem języka niemieckiego”,
- „Prawo jazdy kat. C +kwalifikacja wstępna przyspieszona”,
- „Spawanie metodą MIG, MAG + język niemiecki”,
- „Piekarz z egzaminem czeladniczym”.

W 2014 r. doradcy zawodowi skierowali również 50 osób bezrobotnych na zajęcia do Centrum Informacji i Planowania Kariery Zawodowej w Przemysłu. Celem uczestnictwa osób bezrobotnych w zorganizowanych zajęciach było wzmocnienie samooceny i zaufania do swoich możliwości, przeanalizowanie reakcji na sytuacje trudne, zidentyfikowanie posiadanych zasobów zawodowych, poznanie metod pokonywania trudności na drodze do realizacji wyznaczonych celów, dokonanie analizy skuteczności realizacji celów zawodowych i osobistych, uzupełnienie wiedzy dotyczącej komunikacji werbalnej i niewerbalnej, nabycie wiedzy na temat: metod i technik walki ze stresem, komunikacji interpersonalnej, autoprezentacji, znaczenia właściwego obrazu siebie w procesie motywacji, sposobów wzmocnienia poczucia własnej wartości, określenia predyspozycji zawodowych, cech temperamentu.

W 2014 r. doradcy zawodowi uczestniczyli w czterech programach specjalnych realizowanych przez Powiatowy Urząd Pracy w Jarosławiu tj. „Bez przeszkód”, „Teraz My”, „Szansa na zatrudnienie”, „Aktywna świetlica”.

Doradcy zawodowi oprócz poradnictwa indywidualnego udzielali osobom bezrobotnym i poszukującym pracy informacji w formie indywidualnej. Ogółem z informacji zawodowej indywidualnej świadczonej przez doradców zawodowych w 2014 r. skorzystało 259 osób (w tym 140 kobiet) tj. o 239 osób mniej niż w roku 2013.

W ramach pomocy osobom bezrobotnym i poszukującym pracy doradcy zawodowi w 2014 roku udostępniali „zasoby informacji” do samodzielnego korzystania i udzielali informacji o:

1. zawodach i specjalnościach;
2. rynku pracy, w tym o pracodawcach i profilach prowadzonej przez nich działalności;
3. zakresie i formach działania instytucji publicznych i niepublicznych, które mogą być przydatne w rozwiązywaniu problemów zawodowych, poszukiwaniu pracy lub podejmowaniu działalności gospodarczej,
4. szkołach i instytucjach szkoleniowych,
5. stowarzyszeniach zawodowych i formach ich działania,
6. metodach i sposobach poszukiwania pracy w kraju i za granicą, w tym przez sieć EURES,
7. sposobach i metodach rekrutacji oraz prowadzenia rozmów kwalifikacyjnych,
8. zasadach przygotowywania, rodzajach i wzorach dokumentów aplikacyjnych,
9. stronach internetowych, na których znajdują się informacje przydatne w rozwiązywaniu problemów zawodowych lub w poszukiwaniu pracy,
10. warunkach świadczenia pracy,
11. warunkach podejmowania działalności gospodarczej, w tym o przepisach prawnych, procedurach postępowania i wzorach dokumentów,
12. projektach, o których mowa w art.2 ust 1 pkt.26 a, w ramach których można uzyskać pomoc w zakresie poradnictwa zawodowego.

„Zasoby informacji” były udostępniane przez doradców zawodowych w formie drukowanej oraz w formie dokumentów elektronicznych.

Tabela 18 Działalność poradnictwa zawodowego w Referacie Obsługi Klienta Indywidualnego (2014 rok)

Bezrobotni	rozmowa wstępna		porada indywidualna		informacja zawodowa indywidualna	
	2013	2014	2013	2014	2013	2014
ogółem	588	167	149	170	498	259
-do 25 roku	141	61	15	52	-	-
-pow. 50 roku	98	17	41	19	-	-
-do 6 m-cy	177	104	30	93	-	-
-od 6 do 12 m-cy	83	25	8	28	-	-
-pow. 12 m-cy	305	34	111	47	-	-
niepełnosprawni	32	15	11	9	-	-

Źródło: Załącznik 4 do sprawozdania MIPS -01, PUP Jarostaw

3.2 Działalność Referatu Obsługi Klienta Instytucjonalnego

Referat Obsługi Klienta Instytucjonalnego wspólnie z Referatem Obsługi Klienta Indywidualnego realizuje w Powiatowym Urzędzie Pracy w Jarosławiu usługę pośrednictwa pracy, która zgodnie z art.35 ustawy o promocji zatrudnienia (...) zaliczana jest do podstawowych usług rynku pracy, w ramach których udzielana jest pomoc bezrobotnym i poszukującym pracy w uzyskaniu odpowiedniego zatrudnienia oraz pracodawcom w pozyskaniu pracowników o określonych kwalifikacjach.

Pośrednictwo pracy dla bezrobotnych i poszukujących pracy oraz pracodawców jest prowadzone nieodpłatnie, zgodnie z zasadami:

1. **dostępności** usług pośrednictwa pracy dla poszukujących pracy oraz dla pracodawców;
2. **dobrowolności** – oznaczającej wolne od przymusu korzystanie z usług pośrednictwa pracy;
3. **równości** – oznaczającej obowiązek udzielania wszystkim bezrobotnym i poszukującym pracy pomocy w znalezieniu zatrudnienia lub innej pracy zarobkowej bez względu na płeć, wiek, niepełnosprawność, rasę, religię, narodowość, przekonania polityczne, przynależność związkową, pochodzenie etniczne, wyznanie lub orientację seksualną;
4. **jawności** – oznaczającej, że każde wolne miejsce pracy zgłoszone do urzędu pracy jest podawane do wiadomości bezrobotnym i poszukującym pracy.

W roku 2014 usługi pośrednictwa pracy były realizowane w Referacie Obsługi Klienta Instytucjonalnego przez 6 pracowników, w tym 5 pośredników pracy i 1 doradcę zawodowego.

W celu pozyskania informacji o potrzebach zatrudnieniowych pracodawców czterech pośredników pracy pełniących funkcję doradcy klienta nawiązywało i utrzymywało kontakty z pracodawcami wyrażającymi zainteresowanie współpracą z Urzędem, informowało o zakresie usług świadczonych przez publiczne służby zatrudnienia na rzecz pracodawców. Natomiast jeden pośrednik pracy i jeden doradca zawodowy pełniący funkcję doradcy klienta zajmowali się organizacją grupowych informacji zawodowych i porad grupowych (od 27 maja 2014 roku zgodnie z ustawą o promocji zatrudnienia i instytucjach rynku pracy zajęcia aktywizacyjne przekształcone zostały w porady grupowe). Doradcy klienta aktywizowali osoby bezrobotne, przybliżając na prowadzonych zajęciach tematykę rynku pracy oraz przepisy znowelizowanej ustawy, w szczególności uwzględniając nowe formy wsparcia.

Zadania pośredników pracy pełniących funkcję doradcy klienta określone zostały w Rozporządzeniu Ministra Pracy i Polityki Społecznej z dnia 14 maja 2014 r. w sprawie

szczegółowych warunków realizacji oraz trybu i sposobów prowadzenia usług rynku pracy (Dz. U. z 2014 r., poz. 667).

Realizując w 2014 roku swoje zadania pośrednicy pracy pełniący funkcję doradcy klienta:

- ✓ Pozyskali do współpracy 212 nowych pracodawców, o 9 więcej niż w 2013 roku,
- ✓ Nawiązali kontakt z 3977 zakładami pracy, o 575 więcej niż w 2013 roku,
- ✓ Przeprowadzili około 60 kontroli u przedsiębiorców i pracodawców, o 55 mniej niż w 2013 roku
- ✓ Przyjęli, pozyskali od pracodawców 3244 zgłoszenia wolnych miejsc pracy i miejsc aktywizacji zawodowej, w tym 1335 ofert pracy ogólnodostępne,
- ✓ Zorganizowano 7 Giełd Pracy, w których uczestniczyło 193 kandydatów - zatrudniono 5 osób,
- ✓ Zaktywizowali 1198 osób uczestniczących w grupowej informacji zawodowej oraz zajęciach aktywizacyjnych (od 27 maja 2014 roku przekształcone w porady grupowe),
- ✓ Zarejestrowali w rejestrze 598 ofert pracy z sieci EURES,
- ✓ Zarejestrowali 733 oświadczenia o zamiarze powierzenia wykonywania pracy cudzoziemcom.

W 2014 roku Powiatowy Urząd Pracy w Jarosławiu organizował, współorganizował lub uczestniczył w wielu wydarzeniach lokalnego rynku pracy, między innymi:

- **17.01.2014 r. - Zorganizowanie spotkania informacyjno-rekrutacyjnego dla kobiet w wieku powyżej 45 lat** posiadających orzeczenie o stopniu niepełnosprawności, na którym przedstawiciele ze stowarzyszenia „Victoria” przedstawili możliwość odbycia stażu.
- **24.01.2014 r. - Realizacja projektu „Pracujący niepełnosprawni - niewykluczone”**, Poddziałanie 7.2.1, Działanie 7.2. Priorytet VII PO KL, kierowanie osób bezrobotnych uczestniczących w projekcie do pracodawców i przedsiębiorców wyrażających chęć przyjęcia uczestnika projektu na staż.
- **31.01.2014 r. - Zorganizowanie „Akademii Rynku Pracy”**, spotkania promującego Kartę Młodego Przedsiębiorcy w powiecie jarosławskim, celem promowania przedsiębiorczości wśród młodzieży do 30 roku życia oraz przedsiębiorców i pracodawców przystępujących do projektu.

- **11.02.2014r .- Podpisanie porozumienia o współpracy** pomiędzy Powiatowym Urzędem Pracy w Jarosławiu, a Centrum Edukacji Pracy i Młodzieży Ochotniczych Hufców Pracy w Przemyślu, którego celem jest nawiązywanie współpracy na rzecz rozwoju zawodowego młodzieży oraz przygotowania jej do aktywnego poruszania się na lokalnym rynku pracy, wymiana informacji na temat planowanych szkoleń zawodowych, aktualnych ofert pracy, targów pracy, współpraca w zakresie prowadzenia zajęć z poradnictwa zawodowego oraz podejmowanie wspólnych przedsięwzięć mających wpływ na aktywizację zawodową klientów instytucji podpisujących porozumienie.
- **14.03.2014 r.- Zorganizowanie II części „Akademii Rynku Pracy”**, spotkanie inaugurujące wprowadzenie Karty Młodego Przedsiębiorcy w powiecie jarosławskim, na które zaproszono osoby bezrobotne wyrażające chęć przystąpienia do programu, oraz 50 przedsiębiorców i pracodawców, oferujących preferencyjne ulgi, zniżki i udogodnienia ułatwiają w ten sposób osobom młodym do 30 roku życia rozpoczęcie i prowadzenie działalności gospodarczej. Karta Młodego Przedsiębiorcy to program, który powstał w wyniku partnerstwa InNOWacyjna NYSA. Głównym założeniem organizacji „Akademii Rynku Pracy” było promowanie przedsiębiorczości wśród młodzieży, podczas spotkania nastąpiło podpisanie porozumienia o współpracy między Starostą Nyskim, a Starostą Jarosławskim oraz wręczenie certyfikatów zaproszonym pracodawcom i przedsiębiorcom.
- **20.03.2014 r. - Realizacja projektu systemowego pn. „Więcej szans w powiecie jarosławskim”**, współfinansowanego przez EFS, Poddziałanie 6.1.3, informowanie pracodawców niebędących przedsiębiorcami o możliwości zorganizowania zatrudnienia w ramach prac interwencyjnych.
- **21.03.2014 r. - Zorganizowanie wspólnie ze Starostwem Powiatowym w Jarosławiu Targów Edukacyjnych dla młodzieży gimnazjalnej**, gdzie pracownicy Referatu Obsługi Klienta Instytucjonalnego przygotowali stoisko wystawowe, na którym można było otrzymać informacje o usługach i ofertach urzędu, doradca zawodowy udostępnił opracowany samodzielnie praktyczny poradnik dla młodzieży, traktujący o sposobach wyboru dalszej ścieżki rozwoju edukacyjnego i zawodowego.
- **01.04.2014 r. -Zorganizowanie wspólnie z Rzeszowską Agencją Rozwoju Regionalnego z Rzeszowa** spotkania informacyjno-rekrutacyjnego pn. ”Młody Biznes”-

oraz „Dojrzała Przedsiębiorczość”, na które zaproszono osoby bezrobotne w wieku do 30 roku życia oraz powyżej 50 roku życia zainteresowane założeniem własnej działalności gospodarczej, korzystając z dotacji inwestycyjnej i wsparcia pomostowego.

- **15.05.2014 r. - Pisanie artykułów** do gazety wydawanej przez Powiatowy Urząd Pracy w Jarosławiu oraz dystrybucja pierwszego numeru „Jarosławskiego Rynku Pracy” w ościennych urzędach.

- **23.05.2014 r. - Zorganizowanie II Jarosławskich Targów Pracy** mających na celu pomoc osobom bezrobotnym i poszukującym pracy w znalezieniu zatrudnienia i możliwości rozwoju ścieżki zawodowej na europejskim i krajowym rynku pracy. Również tego dnia doradca EURES poprowadziła seminarium pn. „Bezpieczne poszukiwanie i podejmowanie pracy za granicą”, na które zaproszono 15 osób bezrobotnych zainteresowanych wyjazdem za granicę. Zaproszono firmę „MDM”, która przygotowała prezentację skierowaną do osób bezrobotnych chcących podjąć pracę w charakterze spawacza i montera konstrukcji stalowych. Na II Jarosławskie Targi Pracy zaproszono około 30 wystawców, w tym Agencje Pracy, które zaprezentowały oferty pracy za granicą i w Polsce. Pozyskano również sponsorów, którzy pomogli w organizacji ww. przedsięwzięcia oraz zapewniono patronat medialny nad przedsięwzięciem, tj. TVP Rzeszów, Gazeta Codzienna Nowiny, Życie Podkarpackie, Polskie Radio Rzeszów, Gazeta Jarosławska, Twoja TV, Pod24. Celem przedsięwzięcia było umożliwienie osobom bezrobotnym i poszukującym pracy nawiązania bezpośredniego kontaktu z pracodawcami, a pracodawcom pozyskania odpowiednich pracowników. W programie przedstawiono: oferty pracy w powiecie, kraju i za granicą, seminarium na temat bezpiecznego podejmowania pracy za granicą, porady prawne dotyczące prawa pracy, tworzenia dokumentów aplikacyjnych, przygotowania do rozmowy kwalifikacyjnej oraz porady specjalistów w zakresie usług i instrumentów rynku pracy.

- **30.05.2014 r. - Prowadzenie zajęć z uczestnikami Polskiego Stowarzyszenia na Rzecz Osób z Upośledzeniem Umysłowym – Koło w Jarosławiu** ,warsztaty trwały około 3 godziny, prowadzone były przez doradcę zawodowego w każdy piątek, w warsztatach uczestniczyła grupa 6-7 osób. Na ww. zajęcia opracowywane były odpowiednie poradniki dostosowane do potrzeb osób niepełnosprawnych.

- **09.06.2014 r.- Opracowanie informacji i ankiety**, na temat nowego instrumentu polityki rynku pracy - Krajowego Funduszu Szkoleniowego. Informację zamieszczono na stronie internetowej Powiatowego Urzędu w Jarosławiu oraz wysłano do grupy 16 pracodawców i przedsiębiorców badając tym samym zapotrzebowanie na kształcenie ustawiczne skierowane do pracowników i pracodawcy w wieku 45 lat i więcej.
- **28.08.2014 r. - 09.09.2014 r. Organizacja cyklu spotkań informacyjnych z przedsiębiorcami i pracodawcami** działającymi na lokalnym rynku pracy, w celu upowszechniania informacji o usługach i instrumentach publicznych służb zatrudnienia , promowania programu realizowanego przez Powiatowy Urząd Pracy w Jarosławiu, tj. ”Szansa na zatrudnienie” oraz informowania o możliwości zatrudnienia osób z zaburzeniami psychicznymi.
- **30.10.2014 r. - Nawiązanie współpracy z agencją zatrudnienia „SILVERHAND”**, oferującą pracę w Niemczech, Szwajcarii i Austrii, polegająca na rozpowszechnianiu ulotek informacyjnych wśród osób bezrobotnych zainteresowanych podjęciem pracy.
- **14.11.2014 r. - Organizacja III Jarosławskich Targów Pracy**, na które zaproszono około 700 osób bezrobotnych i 31 wystawców oferujących pracę w Polsce i za granicą. Przedsięwzięcie miało na celu pomoc osobom bezrobotnym, poszukującym pracy i wszystkim zainteresowanym w znalezieniu zatrudnienia oraz stworzenie możliwości rozwoju ścieżki zawodowej na europejskim i krajowym rynku pracy. Tego dnia pracodawcy zagraniczni oraz krajowi zaprezentowali zagraniczne i krajowe oferty pracy. Ponadto przedstawiciel z Banku Pocztowego wygłosił wykład na temat bezpłatnego prowadzenia rachunku dla osób bezrobotnych. Pozyskano również sponsorów, którzy przyczynili się do organizacji III Jarosławskich Targów Pracy. III Jarosławskie Targi Pracy otworzył Minister Pracy i Polityki Społecznej Władysław Kosiniak-Kamysz. Honorowy patronat nad przedsięwzięciem objął Wojewódzki Urząd Pracy w Rzeszowie, który wystawił stoisko z ofertą usług sieci EURES.
- **27.11.2014 r. - Nawiązanie współpracy z Agencją Pracy „PROMEDICA24”**, która systematycznie 4 razy w miesiącu przeprowadza rekrutację do pracy w zawodzie opiekun osób starszych do Niemiec, Anglii i w Polsce.

- **18.12.2014 r. - Nawiązano współpracę z Agencją Pracy „CONTRAIN”,** która przeprowadza rekrutację w pracach typu: uprawy szklarniowe, uprawy kwiatów, drzewek ozdobnych, zbiory pieczarek, przetwórstwo spożywcze i logistyka.
- **2014 r. - Realizacja program pn. ”Karta Młodego Przedsiębiorcy”,** którego celem jest promowanie przedsiębiorczości wśród młodzieży. Wprowadzenie Karty oznacza utworzenie systemu informacji o preferencjach, ulgach, zniżkach i udogodnieniach oferowanych przez lokalne firmy i instytucje, co pomaga młodym ludziom w wieku poniżej 30 roku życia w prowadzeniu własnej działalności gospodarczej, doradcy klienta rozpowszechniali ww. usługę wśród kolejnej grupy osób zainteresowanych przystąpieniem do programu. W związku z powyższym przedsięwzięciem pozyskano ponad 50 instytucji chętnych do udziału w ww. działaniu, a Kartę otrzymało 27 osób do 30 roku życia rozpoczynających działalność gospodarczą.

W Referacie Obsługi Klienta Instytucjonalnego, nieprzerwanie od czerwca 2011 roku, funkcjonuje stanowisko konsultanta, należące do systemu Zielona Linia (ogólnopolska sieć teleinformatyczna umożliwiająca uzyskanie kompleksowej informacji z zakresu rynku pracy przez klientów Publicznych Służb Zatrudnienia) zapewniło możliwość przekazywania na bieżąco na portalu Zielona Linia informacji o realizowanych przez Powiatowy Urząd Pracy w Jarosławiu usługach, programach aktywizacji zawodowej, o harmonogramach wypłat zasiłków i stypendiów, o pozyskanych ofertach pracy oraz innych informacji niezbędnych dla obsługi klientów PSZ.

W Referacie Obsługi Klienta Instytucjonalnego realizowane były w 2014 roku również usługi pośrednictwa pracy w ramach sieci EURES (Europejskich Służb Zatrudnienia), która zapewnia możliwość współpracy w dziedzinie zatrudnienia na poziomie międzynarodowym i transgranicznym w krajach Unii Europejskiej oraz Europejskiego Obszaru Gospodarczego.

Ogółem w okresie od 01.01.2014r.- 31.12.2014r. kontakt z pośrednikiem pracy realizującym zadania w sieci EURES nawiązało około 600 osób.

Poszukujący pracy mogli ponadto samodzielnie korzystać z informacji o ofertach pracy, które były zamieszczane na tablicy ogłoszeń w siedzibie Urzędu oraz na stronie internetowej EURES.

W ww. okresie doradcy EURES z Wojewódzkiego Urzędu Pracy przekazali do upowszechnienia w tut. Urzędzie około 598 ofert pracy za granicą tj. o 263 więcej niż w 2013 roku.

W siedzibie Powiatowego Urzędu Pracy w Jarosławiu udostępniano zainteresowanym informacje o możliwości podjęcia pracy w krajach UE i EOG nadsyłane przez agencje zatrudnienia z całej Polski .

Z obserwacji doradców klienta wynika, że podstawowym problemem osób zainteresowanych podjęciem pracy za granicą pozostaje nadal brak lub słaba znajomość języków obcych uniemożliwiająca legalne zatrudnienie.

W tut. Urzędzie zarejestrowano w 2014 roku 733 „Oświadczenia o zamiarze powierzenia wykonywania pracy cudzoziemcowi”, obywatelom Białorusi, Gruzji, Mołdowy, Rosji i Ukrainy (w roku 2012 zarejestrowano 467 oświadczenia, w roku 2013 zarejestrowano 602 oświadczenia).

Ponadto w Referacie Obsługi Klienta Instytucjonalnego wydawano na Powiatową Radę Zatrudnienia opinie o zawodach w sprawie tworzenia w szkołach nowych kierunków kształcenia (tj. technik weterynarii, technik mechanik, technik pojazdów samochodowych, technik handlowiec, technik obsługi turystycznej, technik technologii drewna, technik hotelarstwa, lakiernik, blacharz samochodowy, elektromechanik, monter mechatronik, kucharz).

➤ **Poradnictwo zawodowe**

W okresie od 01.01.2014r - 27.05.2014r. w Powiatowym Urzędzie Pracy funkcjonował Klub Pracy, którego głównym zadaniem było organizowanie zajęć aktywizacyjnych i szkoleń z zakresu aktywnego poszukiwania pracy. Jego działanie oparte było na nowatorskich instrumentach opartych na podręczniku „Szukam Pracy” wydanego przez Ministerstwo Pracy i Polityki Społecznej. Głównym celem Klubu Pracy było przygotowanie osób bezrobotnych i poszukujących pracy do samodzielnego poszukiwania pracy lub samozatrudnienia, poprzez skuteczne i profesjonalne prowadzenie zajęć grupowych, pomoc osobom bezrobotnym i poszukującym pracy w uzupełnieniu ich wiedzy i umiejętności potrzebnych do znalezienia zatrudnienia przez stworzenie możliwości podjęcia procesu samooceny, planowanie kariery zawodowej, nabycia umiejętności samodzielnego poszukiwania pracy, przygotowanie dokumentów aplikacyjnych i przygotowanie do rozmowy z pracodawcą. Od 02.01.2014r- 27.05.2014r. przeprowadzono 64 zajęcia aktywizacyjne, na które zostało

skierowane 467 osób, przeszkolono 400 osób bezrobotnych, w tym 173 mężczyzn i 227 kobiet.

Na zajęciach omówiono następujące tematy:

- ✓ „Wizytówka zawodowa - dokumenty aplikacyjne, E- rekrutacja”,
- ✓ „Urząd Pracy bez tajemnic - formy wsparcia, dokumenty aplikacyjne, podstawy”,
- ✓ „Kobieta na lokalnym rynku pracy”,
- ✓ „Komunikacja i autoprezentacja w procesie poszukiwania pracy. Sztuka mówienia i komunikacji niewerbalnej w kontaktach interpersonalnych”,
- ✓ „Nowoczesne i tradycyjne metody rekrutacji”,
- ✓ „Asertywność w poszukiwaniu pracy”,
- ✓ „ABC poszukiwania pracy”,
- ✓ „Proces negocjacji w rekrutacji i selekcji pracowników”,
- ✓ „Klient 50 +, formy wsparcia w aktywizacji zawodowej”,
- ✓ „Vademecum rozmowy kwalifikacyjnej”,
- ✓ „Dokumenty aplikacyjne - podstawy”.

Prowadzone były również zajęcia dwudniowe, podczas których bezrobotni szczególnie poznawali tajniki sztuki interpersonalnej. Klub Pracy wykorzystywał różne techniki nauczania i nowoczesne urządzenia audiowizualne, których zastosowanie ułatwia przyswajanie wiedzy przez uczestników. Wzory dokumentów aplikacyjnych, scenariusze rozmów z pracodawcami były rozdawane uczestnikom w trakcie i po przeprowadzonych zajęciach. Przygotowano autorskie poradniki i informatory dostosowane do prowadzonych tematów.

Po nowelizacji ustawy o promocji zatrudnienia i instytucjach rynku pracy, tj. od 28.05.2014r. – 31.12.2014r. wprowadzono w miejsce zajęć aktywizacyjnych grupowe porady. Głównym celem poradnictwa grupowego realizowanym przez doradców klienta po nowelizacji ustawy o promocji zatrudnienia i instytucjach rynku pracy było przygotowanie osób bezrobotnych i poszukujących pracy do samodzielnego poszukiwania pracy lub samozatrudnienia przez skuteczne i profesjonalne prowadzenie grupowych informacji i przekazanie wiedzy na tematy związane z poszukiwaniem pracy i odnalezieniem się na lokalnym rynku pracy. W okresie od 01.01.2014r. - 31.12.2014r. zrealizowano 92 grupowe informacje zawodowe, w których uczestniczyło 798 osób.

Doradcy klienta realizując poradnictwo grupowe w 2014 roku wprowadzili nowe, wynikające z potrzeb klientów tematy grupowych informacji zawodowych, tj.:

- ✓ „Formy zatrudnienia, rodzaje umów o pracę, oczekiwania pracodawców wobec kandydatów do pracy, dokumenty aplikacyjne, podstawy, wzory”,
- ✓ „Prawa i obowiązki osoby bezrobotnej i poszukującej pracy, dokumenty aplikacyjne - podstawy”,
- ✓ „Autoprezentacja podczas rozmowy kwalifikacyjnej z pracodawcą - skuteczne porozumiewanie się”,
- ✓ „Urząd Pracy bez tajemnic - zmiany związane nowelizacją ustawy z dniem 27.05.2014 r.”,
- ✓ „Własny biznes krok po kroku”,
- ✓ „Analiza rynku - kategorie bezrobocia, zawody deficytowe i nadwyżkowe”,
- ✓ „ABC poszukiwania pracy, metody i formy”,
- ✓ „Klient 50+, ustawowe formy wsparcia w aktywizacji zawodowej”.

W poradnictwie grupowym zostały wykorzystane różne techniki nauczania i nowoczesne urządzenia audiowizualne, których zastosowanie ułatwiło przyswajanie wiedzy przez osoby bezrobotne. Najważniejszym zadaniem było łagodzenie problemu bezrobocia i rozwój zasobów ludzkich przez zwiększenie mobilności i aspiracji osób bezrobotnych w trudnym procesie poszukiwania pracy. Niezależnie od tematyki spotkania informowano zainteresowanych o aktualnych ofertach pracy, formach pomocy i programach realizowanych przez tut. Urząd. Na spotkania z bezrobotnymi zapraszani byli również przedstawiciele zaprzyjaźnionych instytucji, tj. Urząd Skarbowy i ZUS, którzy przybliżali uczestnikom zajęć tematy związane z rozpoczęciem i opodatkowaniem działalności gospodarczej, rozliczeniami rocznymi z fiskusem, rodzajami umów o pracę, ubezpieczeniami, składkami, itp.

Tabela 19 Działalność poradnictwa zawodowego w Referacie Obsługi Klienta Instytucjonalnego(2014 rok)

Bezrobotni	Zajęcia aktywizacyjne/ Porada grupowa	Informacja zawodowa grupowa	
	2014	2013	2014
ogółem	400	181	798
-do 25 roku	87	53	562
-pow. 50 roku	86	26	27
-do 6 m-cy	93	42	497
-od 6 do 12 m-cy	66	34	109
-pow. 12 m-cy	239	104	188
niepełnosprawni	13	5	8

Źródło: Załącznik 4 do sprawozdania MIPS -01, PUP Jarosław

3.3 Działalność Referatu Instrumentów Rynku Pracy

Referat Instrumentów Rynku Pracy wchodzi w skład Wydziału Centrum Aktywizacji Zawodowej (CAZ) i realizuje zadania w zakresie inicjowania, organizowania i finansowania usługi instrumentów rynku pracy realizował

3.3.1 Realizowane programy

Realizację zadań w zakresie inicjowania, organizowania i finansowania usług instrumentów rynku pracy w ramach środków algorytmowych Funduszu Pracy (w kwocie **4 287 000,00 zł**), przyznanych przez Ministra Pracy i Polityki Społecznej dla powiatu jarosławskiego na 2014 r. podjęto po zatwierdzeniu przez Starostę Jarosławskiego w dniu 16 stycznia 2014 r. planu podziału ww. środków na wybrane formy wsparcia, pozytywnie zaopiniowanego w dniu 15 stycznia 2014 r. przez Powiatową Radę Zatrudnienia.

W ww. planie założono realizację: prac interwencyjnych, robót publicznych, staży, studiów podyplomowych, szkoleń, refundacji składek na ubezpieczenie społeczne rolników, wyposażenia/doposażenia stanowisk pracy, jednorazowych środków na podjęcie działalności gospodarczej, przygotowania zawodowego dorosłych (kontynuacja umów z roku 2013) oraz programu specjalnego pn. „**Teraz my**”. Na realizację niniejszego programu specjalnego przeznaczono kwotę **428 690,00 zł**.

Dla osiągnięcia celów programu „**Teraz my**”, adresowanego do 40 osób długotrwale bezrobotnych (a dotyczących między innymi: wzmocnienia samooceny i zaufania do swoich możliwości, uzupełnienia wiedzy w zakresie komunikacji werbalnej i niewerbalnej, wejścia lub powrotu na rynek pracy) zaplanowano usługi poradnictwa zawodowego indywidualnego i grupowego oraz dofinansowanie wynagrodzenia w ramach robót publicznych. Ponadto dla uczestników programu zaplanowano sfinansowanie dodatkowych, specyficznych (pozaustawowych) elementów wsparcia w formie bonów dojazdowych i bonusów motywacyjnych.

W ramach projektu „**Więcej szans w powiecie jarosławskim**”, finansowanego z Programu Operacyjnego Kapitał Ludzki w ramach Priorytetu VI Rynek pracy otwarty dla wszystkich, którego realizacja rozpoczęła się 1 stycznia 2008 r., a zakończyła 31.12.2014 r., kontynuowano wsparcie bezrobotnych w wejściu lub powrocie na rynek pracy poprzez szkolenia oraz pozyskanie doświadczenia zawodowego w miejscu: odbywania stażu, zatrudnienia przy pracach interwencyjnych, zatrudnienia na stanowiskach wyposażonych lub

doposażonych ze środków FP. Osobom bezrobotnym zainteresowanym rozpoczęciem działalności gospodarczej przyznawano środki na ten cel.

Ogółem wsparciem projektowym, którego głównym celem było podniesienie poziomu zdolności do zatrudnienia osób bezrobotnych zarejestrowanych w Powiatowym Urzędzie Pracy w Jarosławiu objęto 1134 osoby.

Na sfinansowanie zaplanowanych w projekcie działań pozyskano środki w kwocie **10 440 400,00 zł.**

W ramach projektu pn. **”Pracujący niepełnosprawny – niewykluczone”**, który był odpowiedzią na konkurs ogłoszony przez Wojewódzki Urząd Pracy w Rzeszowie, w wyniku którego pozyskano środki na podniesienie aktywności społecznej i zawodowej dla 30 osób niepełnosprawnych (zarejestrowanych jako bezrobotne lub poszukujące pracy). Realizując program w okresie od 01.04.2013 r. – 31.03.2015 r., udzielano projektowego wsparcia w formie szkoleń, staży oraz subsydiowanego zatrudnienia, umożliwiając uczestnikom nabycie kwalifikacji i doświadczenia zawodowego.

Dodatkowym wsparciem adresowanym do uczestników niniejszego projektu była refundacja kosztów dojazdu. Na sfinansowanie zaplanowanych w projekcie działań pozyskano środki w kwocie **637 341,90 zł.**

W ramach projektu **„ Schematom STOP! Wspólne działania instytucji pomocy społecznej i instytucji rynku pracy – pilotaż”**, Powiatowy Urząd Pracy w Jarosławiu jako Lider przy współpracy z Partnerami objął wsparciem 10 rodzin wielodzietnych zagrożonych wykluczeniem społecznym z tytułu bezrobocia i niemożności wyjścia z systemu świadczeń pomocy społecznej. Pilotażowa realizacja projektu opierała się na pracy (w okresie od marca do grudnia 2014 r.) z 10 rodzinami wielodzietnymi w 4 modułach: prozatrudnieniowym, społecznym i integracyjnym, rodzinnym oraz na module sport i kultura. Celem głównym projektu było skoordynowanie systemu współpracy instytucjonalnej wobec rodzin wielodzietnych, a także testowe wypracowanie nowych instrumentów rodzinnej aktywizacji i integracji społecznej. Na sfinansowanie zaplanowanych w projekcie działań pozyskano środki w kwocie **411 236,72 zł.**

Ponadto, w związku z pozyskaniem przez Powiatowy Urząd Pracy w Jarosławiu dodatkowych środków Funduszu Pracy z rezerwy Ministra Pracy i Polityki Społecznej realizowano 8 programów adresowanych do:

- ✓ osób bezrobotnych do 25 roku życia,
- ✓ osób bezrobotnych powyżej 50 roku życia,

- ✓ osób bezrobotnych do 30 roku życia,
- ✓ bezrobotnych rodziców powracających na rynek pracy, posiadających co najmniej jedno dziecko w wieku do lat 6 i bezrobotnych sprawujących opiekę nad osobą zależną,
- ✓ bezrobotnych w regionach wysokiego bezrobocia,
- ✓ bezrobotnych będących w szczególnej sytuacji na rynku pracy, określonych w art. 49 ustawy (I edycja),
- ✓ bezrobotnych w wieku 30-50 lat,
- ✓ bezrobotnych będących w szczególnej sytuacji na rynku pracy, określonych w art. 49 ustawy (II edycja).

W programie skierowanym do bezrobotnych do 25 roku życia, na który przeznaczona została pula środków w wysokości **768 471,00 zł**, zgodnie z zaplanowanymi w nim formami wsparcia organizowano i finansowano: staż, podjęcie działalności gospodarczej oraz wyposażenie lub doposażenie stanowisk pracy.

W programie skierowanym do bezrobotnych powyżej 50 roku życia, na który przeznaczona została pula środków w wysokości **654 510,00 zł**, organizowano i finansowano: prace interwencyjne, roboty publiczne, staż oraz dofinansowanie wynagrodzenia.

W programie skierowanym do bezrobotnych do 30 roku życia, z pulą środków w wysokości **1 565 290 zł**, organizowano i finansowano: roboty publiczne, bony stażowe, staż, bony szkoleniowe, bony na zasiedlenie, podjęcie działalności gospodarczej oraz wyposażenie lub doposażenie stanowisk pracy.

W programie skierowanym do bezrobotnych rodziców powracających na rynek pracy, posiadających co najmniej jedno dziecko w wieku do lat 6 i bezrobotnych sprawujących opiekę nad osobą zależną, na który pozyskano środki w wysokości **319 800 zł**, realizowano: roboty publiczne, staż oraz świadczenie aktywizacyjne.

W programie skierowanym do bezrobotnych w regionach wysokiego bezrobocia, na który przeznaczona została pula środków w wysokości **272 300 zł**, organizowano i finansowano roboty publiczne.

W ramach programu skierowanego do osób bezrobotnych będących w szczególnej sytuacji na rynku pracy, wskazanych w art. 49 ustawy o promocji

zatrudnienia i instytucjach rynku pracy (I edycja), na realizację którego pozyskano kwotę **3 296 029 zł**, organizowano i finansowano: staż, roboty publiczne, jednorazowe środki na podjęcie działalności gospodarczej oraz wyposażenie lub doposażenie stanowisk pracy.

W programie skierowanym do bezrobotnych w wieku 30-50 roku życia, na który przeznaczona została kwota **250 000 zł**, organizowano i finansowano: roboty publiczne, wyposażenie lub doposażenie stanowisk pracy.

W ramach programu skierowanego do osób bezrobotnych będących w szczególnej sytuacji na rynku pracy, wskazanych w art. 49 ustawy o promocji zatrudnienia i instytucjach rynku pracy (II edycja), mając w dyspozycji kwotę **250 000 zł**, zgodnie z zaplanowanymi w nim formami wsparcia organizowano i finansowano: roboty publiczne, jednorazowe środki na podjęcie działalności gospodarczej oraz wyposażenie lub doposażenie stanowisk pracy.

➤ **Programy specjalne finansowane z rezerwy Funduszu Pracy**

W roku 2014 w ramach ogłoszonego naboru wniosków o przyznanie z rezerwy ministra dodatkowych środków Funduszu Pracy na finansowanie programów specjalnych Powiatowy Urząd Pracy w Jarosławiu skierował dwa wnioski pozyskując dodatkowe środki na realizację programów specjalnych dla wskazanych w naborze kategorii bezrobotnych - ogółem **1 899 600, 00 zł** (1499 600 zł + 400 000 zł).

Pierwszy program pn. „**Szansa na zatrudnienie**” objął wsparciem 62 bezrobotnych z ustalonym II i III profilem pomocy. Dla realizacji celów programu świadczone usługi pośrednictwa pracy, zorganizowano szkolenie („Trening umiejętności interpersonalnych”) oraz zrefundowano pracodawcom koszty wyposażenia/doposażenia stanowisk pracy (**22 400 zł** na jedno stanowisko). Specyficznymi elementami wsparcia uczestników programu były bony dojazdowe (185 zł/os) oraz bonusy motywacyjne (800 zł./os).

Drugi program pn. „**Aktywna świetlica**” adresowany w szczególności do bezrobotnych z wykształceniem wyższym pedagogicznym objął działaniami wspierającymi 30 osób. Zastosowane formy aktywizacji: pośrednictwo pracy, szkolenie („Trening umiejętności interpersonalnych z elementami przedsiębiorczości”), roboty publiczne. Specyficznym elementem wsparcia dla uczestników programu był bon motywacyjny (660 zł/os), natomiast dla organizatorów robót publicznych - bon świetlicowy (2.000 zł).

➤ **Rehabilitacja zawodowa bezrobotnych i poszukujących pracy w ramach środków Państwowego Funduszu Rehabilitacji Osób Niepełnosprawnych (PFRON)**

Uchwałą Rady Powiatu Jarosławskiego na aktywizację zawodową osób niepełnosprawnych, zarejestrowanych Powiatowym Urzędzie Pracy w Jarosławiu przyznano w 2014 roku środki Państwowego Funduszu Rehabilitacji Osób Niepełnosprawnych w kwocie **235 000,00 zł.**

Przyznane środki zgodnie planem ich podziału przeznaczono na zwrot wydatków na instrumenty i usługi rynku pracy osób niepełnosprawnych poszukujących pracy i niepozostających w zatrudnieniu, tj.: na organizację stażu i na podjęcie działalności gospodarczej oraz na wyposażenie lub doposażenie stanowisk pracy dla osób niepełnosprawnych.

➤ **Finansowanie kształcenia pracowników i pracodawców w wieku 45 lat i więcej w ramach Krajowego Funduszu Szkoleniowego (KFS)**

W odpowiedzi na złożone przez Powiatowy Urząd Pracy w Jarosławiu zapotrzebowanie na środki KFS, Minister Pracy i Polityki Społecznej przyznał w 2014 r. na wsparcie kształcenia pracodawców, którzy zamierzają inwestować w podnoszenie swoich własnych kompetencji lub kompetencji zatrudnionych pracowników łącznie kwotę **195 000 zł.**

➤ **Projekty konkursowe**

1. Pracujący niepełnosprawny – niewykluczone”

Kontynuacja Projektu konkursowego adresowanego do osób niepełnosprawnych, zarejestrowanych w Powiatowym Urzędzie Pracy w Jarosławiu jako osoby bezrobotne lub poszukujące pracy, którego realizacja rozpoczęła się 1.04.2013 r., a zakończy 31.03.2015 r. Liczba uczestników minimum 25 osób. Planowane wsparcie w 2014 r. poprzez: staż oraz subsydiowane zatrudnienie. Wartość projektu – **687 279,05 zł.**

2. „Bez przeszkód”

Projekt konkursowy realizowany od 1.01.2014 r. do 31.01.2015 r. Uczestnikami projektu są wyłącznie osoby niepełnosprawne zarejestrowane w Powiatowym Urzędzie Pracy w Jarosławiu jako osoby bezrobotne. Liczba uczestników - 10. Formy aktywizacji: wsparcie

psychologiczne i poradnictwo zawodowe, szkolenia zawodowe oraz staż. Wartość projektu – **168 539,00 zł.**

3.3.2 Prace interwencyjne

W roku 2014 do Powiatowego Urzędu Pracy w Jarosławiu wpłynęło 138 wniosków o organizację prac interwencyjnych - pozytywnie rozpatrzono 107. Z powodu rezygnacji pracodawców - 9 wniosków pozytywnie rozpatrzonych nie zrealizowano.

Przyczyny negatywnego rozpatrzenia pozostałych wniosków to:

- spadek liczby zatrudnionych w okresie ostatnich 12 miesięcy,
- niekorzystna sytuacja ekonomiczna wnioskodawcy,
- złożenie niekompletnego wniosku,
- złożenie wniosku na niewłaściwym formularzu,
- złożenie wniosku po zamknięciu naboru,
- brak środków.

Do zatrudnienia w ramach umów o organizację prac interwencyjnych zawartych w 2014 r. skierowano ogółem 138 osób bezrobotnych, w tym 12 osób z powodu konieczności tzw. „podmiany” na zwolnione stanowiska pracy, z czego w ramach:

- środków algorytmowych Funduszu Pracy: 115 osób, w tym 12 na „ podmianę”,
- projektu pn. „ Więcej szans w powiecie jarosławskim”: 11,
- w ramach programu dla osób powyżej 50 roku życia: 12 osób.

W 2014 roku. zatrudnienie w ramach umów o organizację prac interwencyjnych zawartych w 2013 r. kontynuowało 170 osób.

Ogółem w 2014 roku w pracach interwencyjnych uczestniczyło 307 osób, z których 216 osób zakończyło udział w ww. pracach. Po zakończeniu prac interwencyjnych zatrudnienie kontynuowało 162 osoby czyli 52,8%

Według stanu na dzień 01.01.2015 r. zatrudnienie w ramach prac interwencyjnych kontynuowało 90 osób.

3.3.3 Roboty publiczne

W 2014 roku złożono 139 wniosków dotyczących organizacji robót publicznych. Pozytywnie rozpatrzono 109 wniosków, natomiast 30 wniosków z uwagi na brak gwarancji zatrudnienia, rezygnację pracodawcy z organizacji robót, brak środków FP nie zostało zrealizowanych.

Do zatrudnienia w ramach 153 umów o organizację robót publicznych, zawartych 2014 roku skierowano 302 osoby, w tym w ramach:

- środków algorytmowych Funduszu Pracy: 78 osób (zawarto 42 umowy),
- programu specjalnego „Teraz my” - 40 osób (zawarto 9 umów),
- programu dla bezrobotnych poniżej 30 roku życia - 37 osób (zawarto 26 umów),
- programu dla osób powyżej 50 roku życia - 15 osób (zawarto 10 umów),
- programu dla bezrobotnych w regionach wysokiego bezrobocia - 41 osób (zawarto 20 umów),
- programu specjalnego „Aktywna świetlica” - 30 osób (zawarto 5 umów).
- programu dla bezrobotnych będących w trudnej sytuacji na rynku pracy, określonych w art. 49 ustawy (I edycja) - 20 osób (zawarto 18 umów),
- programu dla bezrobotnych w wieku 30-50 lat - 11 osób (zawarto 10 umów),
- programu dla bezrobotnych będących w trudnej sytuacji na rynku pracy, określonych w art. 49 ustawy (II edycja) - 30 osób (zawarto 13 umów).

W ramach umów o organizację robót publicznych zawartych w 2013 roku, zatrudnienie w 2014 roku w ramach robót publicznych kontynuowało 9 osób.

Po zakończeniu robót publicznych zatrudnienie kontynuowało 241 osób.

3.3.4 Staż

W 2014 roku wpłynęło 1239 wniosków o organizację stażu w tym 12 wniosków dla osób niepełnosprawnych poszukujących pracy - pozytywnie rozpatrzono 785 wniosków.

W ramach umów zawartych w 2014 r. skierowano do odbycia stażu 1001 osób, w tym w ramach:

- projektu pn. „Więcej szans w powiecie jarosławskim” - 658 osób,
- środków algorytmowych Funduszu Pracy - 71 osób,
- programu dla osób bezrobotnych do 25 roku życia - 48 osób,
- programu dla osób bezrobotnych powyżej 50 roku życia - 26 osób,
- programu dla osób bezrobotnych do 30 roku życia - 114 osób, w tym 41 osób bon stażowy,
- programu dla bezrobotnych będących w szczególnej sytuacji na rynku pracy, określonych w art. 49 ustawy (I edycja) - 15 osób,
- projektu „Bez Przeszkód” - 10 osób,
- projektu „Pracujący niepełnosprawny - niewykluczone” - 9 osób,
- w ramach programu dla niepełnosprawnych finansowanego z PFRON - 9 osób.

Staż w ramach umów zawartych w 2013 roku kontynuowało w 2014 r. - 119 osób, w tym 116 bezrobotnych i 3 osoby poszukujące pracy. Łącznie staż w 2014 roku odbywało 1120 osób w tym 15 osób poszukujących pracy, z których 1037 osób ukończyło staż.

Po zakończeniu stażu 721 osób podjęło zatrudnienie, co stanowi 69,53 %.

W roku 2015 staż kontynuuje 83 osoby.

3.3.5 Studia podyplomowe

W 2014 roku wpłynęło 5 wniosków, 2 z nich rozpatrzono pozytywnie zawierając umowy o dofinansowanie studiów podyplomowych. Umowy te są kontynuowane w roku 2015.

Z umów zawartych w 2013 r. - studia w 2014r. kontynuowało 2 osoby. Osoby, z którymi podpisano umowy o dofinansowanie studiów podyplomowych podjęły zatrudnienie.

Na realizację studiów podyplomowych wydatkowano kwotę 7 923,63 zł.

3.3.6 Szkolenia

Na szkolenia w 2014 roku skierowano ogółem 361 osób. Na szkolenia indywidualne (wskazane przez bezrobotnych) skierowano 129 osób. W szkoleniach grupowych, tj. zaplanowanych przez Urząd uczestniczyło 232 osoby. Z wynikiem pozytywnym szkolenia w 2014 roku ukończyło 360 osób. W trakcie szkolenia zatrudnienie podjęło 22 bezrobotnych, natomiast 223 osoby podjęły zatrudnienie po ukończeniu szkolenia.

Z roku 2013 szkolenie w 2014 kontynuowała 1 osoba.

W 2014 r. skierowano na szkolenia 361 osób, w tym w ramach:

- środków algorytmowych Funduszu Pracy - 13 osób (szkolenia indywidualne),
- bonów szkoleniowych - 5 osób,
- programu specjalnego „Aktywna świetlica” - 30 osób,
- programu specjalnego „Szansa na zatrudnienie” - 62 osoby,
- projektu pn. „Więcej szans w powiecie jarosławskim” - 241 osób (w tym 101 osób szkolenia indywidualne),
- projekt pn. „Bez przeszkód” - 10 osób.

Zrealizowano szkolenia grupowe w zakresie:

- ✓ Trening umiejętności interpersonalnych z elementami przedsiębiorczości,
- ✓ Trening umiejętności interpersonalnych,
- ✓ Spawanie metodą MIG, MAG, TIG,
- ✓ Opiekunka osób starszych z modułem języka niemieckiego,
- ✓ Obsługa kas fiskalnych, komputera i komputerowe wystawianie faktur,
- ✓ Pracownik magazynowy z obsługą wózków jezdniowych,
- ✓ Prawo jazdy kat. C + kwalifikacja wstępna przyśpieszona w zakresie kat. C,
- ✓ Obsługa księgowo i kadrowa małej firmy,
- ✓ Spawanie metodą MIG, MAG z modułem języka niemieckiego,
- ✓ Piekarz z egzaminem czeladniczym.

Szkolenia indywidualne (najczęściej realizowane):

- ✓ Prawo jazdy kat. C + kwalifikacja na przewóz rzeczy,
- ✓ Operator koparki jednoznaczyniowej,
- ✓ Operator koparko – ładowarki,
- ✓ Operator walca drogowego,
- ✓ Prawo jazdy kat. CE,
- ✓ Operator żurawi przenośnych,
- ✓ Operator wózka jezdniowego,
- ✓ Prawo jazdy kat. D + kwalifikacja wstępna przyśpieszona w zakresie kat. D.

Analiza efektywności przeprowadzonych w 2014 r. szkoleń wykazała, iż wyższy wskaźnik efektywności osiągnęły szkolenia indywidualne (83,59%), podczas gdy efektywność szkoleń grupowych wyniosła: 60,53%.

3.3.7 Jednorazowe środki na podjęcie działalności gospodarczej przez bezrobotnego

O jednorazowe środki na podjęcie działalności gospodarczej wystąpiło w 2014 roku 218 osób.

Pozytywnie rozpatrzono 204 wnioski, podpisując stosowne umowy w ramach:

- projektu pn. „Więcej szans w powiecie jarosławskim” - 114 umów,
- środków algorytmowych Funduszu Pracy - 6 umów,
- programu dla bezrobotnych będących w trudnej sytuacji na rynku pracy, określonych w art. 49 ustawy (I edycja) - 42 umowy,

- programu dla bezrobotnych będących w trudnej sytuacji na rynku pracy, określonych w art. 49 ustawy (II edycja) - 1 umowa,
- program dla bezrobotnych do 30 roku życia - 25 umów,
- program dla bezrobotnych do 25 roku życia - 11 umów,
- program dla bezrobotnych rodziców powracających na rynek pracy, posiadających co najmniej jedno dziecko w wieku do lat 6 i bezrobotnych sprawujących opiekę nad osobą zależną - 5 umów.

Ogółem na jednorazowe środki na rozpoczęcie działalności gospodarczej wydatkowano w 2014 r. - 4 164 106,74 zł, w tym na:

- usługi (174 umowy) - 3 550 506,74zł, tj. 85,3%
- handel (22 umowy) - 451 200,00 zł, tj.10,8%
- produkcję (8 umów) - 162 400,00 zł, tj.3,9%

Wśród 204 osób bezrobotnych, którym zostały przyznane środki na rozpoczęcie działalności gospodarczej - było 69 kobiet, 6 osób posiadało orzeczenie o stopniu niepełnosprawności, 118 osób było mieszkańcami wsi.

Pod względem poziomu wykształcenia: 81 osób legitymowało się wykształceniem średnim i policealnym; 69 osób wykształceniem wyższym; 43 osoby wykształceniem zawodowym; 11 osób wykształceniem gimnazjalnym.

W 2014 r. wpłynęło 3 wnioski o dofinansowanie rozpoczęcia działalności gospodarczej ze środków PFRON - pozytywnie rozpatrzono 2 wnioski wydatkując na ich realizację w ramach przedmiotowych umów - 80 000,00 zł.

3.3.8 Wyposażenie/doposażenie stanowiska pracy dla skierowanego bezrobotnego

W 2014 roku wpłynęło ogółem 250 wniosków o wyposażenie lub doposażenie stanowiska dla skierowanego bezrobotnego.

Podpisano 211 umów kierując do zatrudnienia na wyposażonych lub doposażonych stanowiskach pracy 397 bezrobotnych oraz dokonując 59 podmian osób na zwolnionych stanowiskach pracy.

Wśród skierowanych odnotowano 118 kobiet.

Na realizację ww. umów wydatkowano ogółem kwotę 5 935 589,00 zł, w tym w ramach:

- projektu pn. „Więcej szans w powiecie jarosławskim” - 2 523 375,00 zł (aktywizując 115 osób),

- program dla bezrobotnych do 25 roku życia - 200 600,00 zł (aktywizując 10 osób),
- program dla bezrobotnych powyżej 50 roku życia - 416 000,00 zł (aktywizując 19 osób),
- program dla bezrobotnych do 30 roku życia - 180 000,00 zł (aktywizując 10 osób),
- programu dla bezrobotnych będących w trudnej sytuacji na rynku pracy, określonych w art. 49 ustawy (I edycja) - 2 258 014,00 zł (aktywizując 103 osoby),
- programu dla bezrobotnych w wieku 30-50 lat - 201 600,00 zł (aktywizując 9 osób),
- programu dla bezrobotnych będących w trudnej sytuacji na rynku pracy, określonych w art. 49 ustawy (II edycja) - 156 000,00zł (aktywizując 7 osób).

Ponadto złożono 4 wnioski o zwrot kosztów wyposażenia stanowiska pracy dla osób niepełnosprawnych ze środków PFRON - pozytywnie rozpatrzono 3 wnioski i podpisano 3 umowy. Na realizację umów wydatkowano kwotę - 119 840,00 zł (aktywizując 3 osoby niepełnosprawne). Jedna umowa nie została rozpatrzona pozytywnie z powodu braku środków.

3.3.9 Formy aktywizacji bezrobotnych – podsumowanie

Powiatowy Urząd Pracy w Jarosławiu oferuje wsparcie w wejściu lub powrocie na rynek pracy osobom bezrobotnym poprzez zastosowanie różnych form i działań aktywizacyjnych oraz wykorzystanie instrumentów rynku pracy. Poniższe zestawienie zawiera wszystkie formy kierowane do osób bezrobotnych i poszukujących pracy mające na celu umiejscowienie osób zarejestrowanych w Urzędzie na rynku pracy.

W 2014 roku ze wsparcia Powiatowego Urzędu Pracy w Jarosławiu w postaci aktywnych form przeciwdziałania bezrobociu tj. szkoleń, staży, prac interwencyjnych, robót publicznych, jednorazowych środków na założenie działalności gospodarczej, wyposażenia/doposażenia stanowiska pracy skorzystało 2 407 osób bezrobotnych i poszukujących pracy tj. o 30 więcej niż w roku 2013. W roku 2014 tut. Urząd nie realizował wsparcia w postaci kierowania osób bezrobotnych na prace społecznie użyteczne oraz przygotowanie zawodowe dorosłych, natomiast 50 osób bezrobotnych skierowanych zostało na wprowadzone w znowelizowanej ustawie o promocji zatrudnienia i instytucjach rynku pracy formy: bon stażowy, bon szkoleniowy, bon na zasiedlenie, dofinansowanie pracodawcy lub przedsiębiorcy wynagrodzenia za zatrudnienie bezrobotnego, który ukończył 50 rok życia.

Tabela 20 Aktywne formy przeciwdziałania bezrobociu realizowane przez PUP Jarosław w latach 2007-2014

Aktywne formy przeciwdziałania bezrobociu								
	2007	2008	2009	2010	2011	2012	2013	2014
Szkolenia								
Liczba osób skierowanych na szkolenie	311	351	404	471	52	261	369	361
w tym w ramach bonu szkoleniowego*	-	-	-	-	-	-	-	5
Prace interwencyjne								
Liczba bezrobotnych skierowane do zatrudnienia w ramach prac interwencyjnych	247	355	349	331	220	271	285	138
Roboty publiczne								
Liczba bezrobotnych skierowane do zatrudnienia w ramach robót publicznych	9	178	201	406	141	388	312	302
Staż								
Liczba osób skierowanych na staż	444	657	695	1189	283	1033	1025	1001
w tym w ramach bonu stażowego*	-	-	-	-	-	-	-	41
Przygotowanie zawodowe								
Liczba osób skierowanych na przygotowanie zawodowe	301	478	15	29	2	5	21	0
Prace społecznie użyteczne								
Liczba osób skierowanych na prace społecznie użyteczne	8	123	118	151	0	77	90	0
Podjęcie działalności gospodarczej								
Liczba osób	71	92	129	190	52	177	110	204
Wyposażenie/doposażenie stanowiska pracy								
Liczba skierowanych	185	177	170	312	153	242	165	397
Bon na zasiedlenie*								
Liczba skierowanych osób	-	-	-	-	-	-	-	3
Dofinansowanie pracodawcy lub przedsiębiorcy wynagrodzenia za zatrudnienie bezrobotnego, który ukończył 50 r.ż.*								
Liczba skierowanych osób	-	-	-	-	-	-	-	1
Liczba osób, którym udzielono wsparcia	1 576	2 411	2 081	3 079	903	2 454	2 377	2 407

Źródło: Dane PUP Jarosław, opracowanie własne

3.4 Projekty realizowane przez Powiatowy Urząd Pracy – informacje szczegółowe

W Powiatowym Urzędzie Pracy w Jarosławiu zadania z zakresu opracowywania projektów i programów w roku 2014 realizowało 3 specjalistów ds. programów. Zgodnie ze strukturą organizacyjną Urzędu, stanowiska te wykonywały zadania w ramach Centrum Aktywizacji Zawodowej w Jarosławiu.

3.4.1. Projekt pn. „Więcej szans w powiecie jarosławskim”

Wydział CAZ w Powiatowym Urzędzie Pracy w Jarosławiu w 2014 roku kontynuował projekt „Więcej szans w powiecie jarosławskim” realizowany z Programu Operacyjnego Kapitał Ludzki w ramach Priorytetu VI Rynek pracy otwarty dla wszystkich.

Jego realizacja rozpoczęła się 1 stycznia 2008 roku, a zakończyła 31 grudnia 2014 roku.

W ramach Priorytetu duży nacisk położony był na podnoszenie jakości usług świadczonych na rzecz osób bezrobotnych i biernych zawodowo, w tym zwłaszcza na wczesną identyfikację potrzeb klientów instytucji rynku pracy oraz diagnozowanie możliwości ich rozwoju zawodowego, a także na zwiększenie dostępności usług pośrednictwa pracy i doradztwa zawodowego, które odgrywają kluczową rolę w początkowym okresie pozostawania bez zatrudnienia. Ważnym elementem wsparcia w ramach Priorytetu jest również tworzenie warunków sprzyjających podnoszeniu zdolności do zatrudnienia osób bezrobotnych, obejmujące m.in. działania na rzecz dalszego doskonalenia, bądź zmiany kwalifikacji zawodowych w formie szkoleń, kursów i praktyk oraz możliwości zdobycia doświadczeń zawodowych w miejscu pracy. Pomoc koncentruje się również na rozwoju przedsiębiorczości i samozatrudnienia, obejmując doradztwo, szkolenia oraz usługi finansowo-prawne adresowane do osób pragnących rozpocząć własną działalność gospodarczą.

Projekt był odpowiedzią na aktualne problemy jarosławskiego rynku pracy, związane głównie z wysokim poziomem bezrobocia, złożoną strukturą i charakterystyką zarejestrowanych bezrobotnych, ale również problemami społeczno-gospodarczymi.

Realizowane zadania to usługi i instrumenty rynku pracy, które umożliwiły objęcie wsparciem na dzień 31.12.2014 r. **5627** osób bezrobotnych, z czego udział w projekcie zakończyło **5473**, a zatrudnienie podjęło **2387** osób. Poza projektem osoby te miały dostęp również do wsparcia w postaci poradnictwa zawodowego, pośrednictwa pracy oraz Indywidualnego Planu Działania (1 218 osób, które zakończyły udział w projekcie były objęte IPD).

Specyfika projektu polegająca na co rocznym aplikowaniu o (wniosek o dofinansowanie) kolejne środki na realizację/kontynuację projektu pozwalała na nowo zweryfikować zarówno obecną sytuację rynku, jak i problem. Dzięki temu w każdym roku jego realizacji możliwe było wzmocnienie wsparcia dla poszczególnych grup osób. Raz byli to bezrobotni w szczególnej sytuacji na rynku pracy, natomiast w kolejnych latach wsparcie było skoncentrowane bardziej na osobach poniżej 25 roku życia, niepełnosprawnych oraz

osobach powyżej 50 roku życia. Dodatkowo w ostatnim roku realizacji (2014) pojawiła się nowa grupa osób tzw. NEET. Wskaźniki realizacji projektu pozwalają odróżnić realizację projektu (pomijając procedurę ubiegania się o środki EFS) od statutowych działań związanych z aktywizacją zawodową osób bezrobotnych w ramach środków limitu Funduszu Pracy. Dzięki temu analiza rynku, struktury zarejestrowanych bezrobotnych oraz dotyczących ich problemów, barier i oczekiwań była przeprowadzona w sposób szczegółowy, a wsparcie trafiało do odpowiednich beneficjentów Urzędu. Kwantyfikacja celów determinowała pracowników Powiatowego Urzędu Pracy w Jarosławiu do skutecznej aktywizacji bezrobotnych oraz nasilonych działań mających na celu zarówno prawidłową realizację działań projektowych oraz racjonalne wykorzystywanie otrzymanych środków. Dodatkowo dzięki realizacji projektu Urząd w sposób szczegółowy prowadzi monitoring zarówno osiągniętych wartości wskaźników, jak i prawidłowości wydatkowania środków finansowych oraz sporządzania dokumentów księgowych.

Ewaluacja projektu przeprowadzona w 2010 roku (ocena jakości/trwałości/skuteczności projektu) wskazała, że działania projektu przyczyniają się do realizacji celów i wskaźników PO KL oraz są zgodne z lokalną strategią powiatu. To samo badanie wykazało, że projekt w bardzo wysokim stopniu spełniał oczekiwania jego uczestników, a ponad 75% badanych stwierdziło, że nie miał on słabych punktów. Tyle samo uczestników zadeklarowało poprawę własnej sytuacji materialnej w stosunku do tej przed udziałem w projekcie. Analiza ewaluacyjna ujawniła marginalizację na rynku pracy trzech grup, mianowicie: niepełnosprawnych, poniżej 25 roku życia oraz powyżej 50 roku życia. Wprowadzenie kryteriów dostępu w Planach Działania na kolejne lata (przez Instytucję Pośredniczącą) dot. właśnie tych grup docelowych obrazują, iż działania zarówno na poziomie Instytucji Zarządzającej, Pośredniczącej są w pełni świadome i stanowią odpowiedź na problemy, potrzeby w konkretnych grupach i nie ma mowy o jakichkolwiek działaniach po omacku.

Projekt oferuje działania miękkie, więc stopień oddziaływania na każdego uczestnika jest odmienny.

Z perspektywy czasu najwięcej przestrzeni do usprawnień projektu było w następujących obszarach:

- zwiększenie szans zatrudnieniowych już na etapie przystępowania do projektu (umowy stażowe, szkoleniowe gwarantujące zatrudnienie już na etapie jej zawierania)

- określenia konkretnych wskaźników zatrudnieniowych dla poszczególnych grup osób bezrobotnych oraz dla całego projektu.
- ograniczenie możliwości powielania wsparcia dla tych samych uczestników bez konkretnych gwarancji zatrudnieniowych.

We wszystkich tych obszarach w trakcie realizacji projektu nastąpiły pozytywne zmiany po 2010 roku.

Efektywność projektu na zakończenie jego realizacji, tj. 31.12.2014 r. osiągnęła 48 %.

Projekt uwzględnia cele horyzontalne, w tym zasady polityki równych szans (równą szansę udziału w projekcie mają zarówno kobiety, mieszkańcy terenów wiejskich oraz niepełnosprawni), politykę rozwoju społeczeństwa informacyjnego oraz zrównoważonego rozwoju.

➤ **Cel główny i szczegółowe określone na rok 2014:**

Celem głównym realizacji projektu jest podniesienie do 31.12.2014 r. poziomu aktywności zawodowej i zdolności do zatrudnienia osób bezrobotnych zarejestrowanych w Powiatowym Urzędzie Pracy w Jarosławiu.

➤ **Cele szczegółowe:**

- Nabycie do 31.12.2014 r. doświadczenia zawodowego przez osoby bezrobotne objęte wsparciem w ramach stażu zarejestrowane w Powiatowym Urzędzie Pracy w Jarosławiu,
- Rozpoczęcie do 31.12.2014 r. działalności gospodarczej przez osoby bezrobotne zarejestrowane w Powiatowym Urzędzie Pracy w Jarosławiu, które otrzymały jednorazowe środki na rozpoczęcie działalności gospodarczej,
- Uzyskanie lub podniesienie do 31.12.2014 r. kwalifikacji zawodowych przez osoby bezrobotne zarejestrowane w Powiatowym Urzędzie Pracy w Jarosławiu objęte szkoleniami zawodowymi,
- Nabycie do 31.12.2014 r. doświadczenia zawodowego przez osoby bezrobotne zarejestrowane w Powiatowym Urzędzie Pracy w Jarosławiu objęte pracami interwencyjnymi oraz wyposażeniem/wyposażeniem stanowiska pracy.
- Uzyskanie zatrudnienia/samozatrudnienia przez osoby bezrobotne zarejestrowane w Powiatowym Urzędzie Pracy w Jarosławiu, które zakończyły udział w projekcie w 2014 r.

Planowana wartości projektu oraz wskaźniki w ramach aktualnego wniosku o dofinansowanie projektu na dzień 31.12.2014 r.

Wartość projektu - 10.440.400,00 PLN

Kwota dofinansowania projektu – 10.440.400,00 PLN

Kwota wkładu prywatnego - 0,- PLN

Kwota wydatków objętych pomocą publiczną – 4.796.515,11 PLN

Koszt przypadający na jednego uczestnika – 9.174,34 PLN

Tabela 21 Wsparcie w ramach projektu „Więcej szans w powiecie jarosławskim”, wyszczególnienie

rodzaj wsparcia	planowana liczba uczestników objęta wsparciem	zakładana wartość wsparcia w PLN
Wartość dofinansowania ogółem	1138	10.440.400,00
Zadanie 1. Staż	658	4.586.853,81
Zadanie 2. Przygotowanie zawodowe w miejscu pracy	0	0,00
Zadanie 3. Jednorazowe środki na podjęcie działalności gospodarczej	114	2.273.140,11
Zadanie 4. Szkolenia zawodowe	240	987.339,92
Zadanie 5. Prace interwencyjne (bez wkładu prywatnego)	11	69.691,16
Zadanie 6. Ewaluacja projektu	0	0,00
Zadanie 7. Wyposażenie/doposażenie stanowiska pracy	115	2.523.375,00

Źródło: Dokumentacja projektowa PUP Jarosław

Zrealizowane wartości projektu na dzień 31.12.2014 r. wg założeń na 2014 rok.

Tabela 22 Zrealizowane wsparcie w ramach projektu „Więcej szans w powiecie jarosławskim”, wyszczególnienie

rodzaj wsparcia	liczb uczestników objętych wsparciem	zrealizowana wartość wsparcia w PLN
Wsparcie ogółem	1134	10.440.400,00
Zadanie 1. Staż	658	4.586.853,81
Zadanie 2. Przygotowanie zawodowe w miejscu pracy	0	0,00
Zadanie 3. Jednorazowe środki na podjęcie działalności gospodarczej	114	2.273.140,11
Zadanie 4. Szkolenia zawodowe	240	987.339,92
Zadanie 5. Prace interwencyjne	11	69.691,16
Zadanie 6. Ewaluacja projektu	0	0,00
Zadanie 7. Wyposażenie/doposażenie stanowiska pracy	115	2.523.375,00

Źródło: Dokumentacja projektowa PUP Jarosław

Różnica w sumie poszczególnych form wynika z objęcia podwójnym wsparciem 4 osób.

Realizacja projektu w latach 2008-2014 na dzień 31.12.2014 r. zakończyła się osiągnięciem następujących wskaźników przedstawionych w załączniku nr 2 do wniosku końcowego:

Wartości Mr dotyczą okresu od 01.10.2014 do 31.12.2014, natomiast Mp od początku realizacji do 31.12.2014 .

Tabela 23 Osiągnięte wartości wskaźników projektu "Więcej szans w powiecie jarosławskim"

Lp.	Nazwa wskaźnika	Wartość docelowa wskaźnika	Mr			Mp			Stopień realizacji wskaźnika
			K	M	Ogółem	K	M	Ogółem	
1	2	3	4	5	6	7	8	9	10=(9/3)*10
PRIORYTET VI									
Działanie 6.1									
1	Liczba osób, które zakończyły udział w projekcie	5445	239	210	449	2867	2606	5473	100,51
	- w tym liczba osób w wieku 15-24 lata	Nie określono	106	96	202	1387	1181	2568	Nie dotyczy
	- w tym liczba osób w wieku 15-24 lata zamieszkujących obszary wiejskie	Nie określono	70	69	139	882	771	1653	Nie dotyczy
	- w tym liczba osób znajdujących się w szczególnie trudnej sytuacji na rynku pracy	Nie określono	184	173	357	2138	1932	4070	Nie dotyczy
	a) w tym liczba osób niepełnosprawnych	Nie określono	16	7	23	90	68	158	Nie dotyczy
	b) w tym liczba osób długotrwale bezrobotnych	Nie określono	101	76	177	1084	878	1962	Nie dotyczy
	c) w tym liczba osób z terenów wiejskich	Nie określono	143	142	285	1640	1553	3193	Nie dotyczy
	- w tym liczba osób w wieku 50-64 lata	Nie określono	26	37	63	176	243	419	Nie dotyczy
	- w tym liczba osób, które zostały objęte Indywidualnym Planem Działania	Nie określono	2	3	5	726	492	1218	Nie dotyczy
2	Liczba kluczowych pracowników PSZ, którzy zakończyli udział w szkoleniach realizowanych w systemie pozaszkolnym, istotnych z punktu widzenia regionalnego rynku pracy	Nie określono	0	0	0	0	0	0	Nie dotyczy
3	Liczba osób, które otrzymały bezzwrotne dotacje	564	5	12	17	204	365	569	100,89
	- w tym liczba osób w wieku 15-24 lata	Nie określono	0	5	5	38	88	126	Nie dotyczy
	- w tym liczba osób znajdujących się w szczególnie trudnej sytuacji na rynku pracy	Nie określono	3	7	10	129	245	374	Nie dotyczy
	a) w tym liczba osób niepełnosprawnych	Nie określono	0	0	0	7	9	16	Nie dotyczy
	b) w tym liczba osób długotrwale bezrobotnych	Nie określono	2	2	4	69	114	183	Nie dotyczy
	c) w tym liczba osób z terenów wiejskich	Nie określono	2	7	9	80	195	275	Nie dotyczy
	- w tym liczba osób w wieku 50-64 lata	Nie określono	1	1	2	13	21	34	Nie dotyczy
4	Liczba utworzonych miejsc pracy w ramach udzielonych z EFS środków na podjęcie działalności gospodarczej	564	Nie dotyczy	Nie dotyczy	17	Nie dotyczy	Nie dotyczy	569	100,89
	- w tym przekazanych osobom w wieku 15-24 lata	Nie określono	Nie dotyczy	Nie dotyczy	5	Nie dotyczy	Nie dotyczy	126	Nie dotyczy
	- w tym przekazanych osobom znajdującym się w szczególnie trudnej sytuacji na rynku pracy	Nie określono	Nie dotyczy	Nie dotyczy	10	Nie dotyczy	Nie dotyczy	374	Nie dotyczy
4	a) w tym osobom niepełnosprawnym	Nie określono	Nie dotyczy	Nie dotyczy	0	Nie dotyczy	Nie dotyczy	16	Nie dotyczy
	b) w tym osobom długotrwale bezrobotnym	Nie określono	Nie dotyczy	Nie dotyczy	4	Nie dotyczy	Nie dotyczy	183	Nie dotyczy
	c) w tym osobom z terenów wiejskich	Nie określono	Nie dotyczy	Nie dotyczy	9	Nie dotyczy	Nie dotyczy	275	Nie dotyczy
	- w tym przekazanych osobom w wieku 50-64 lata	Nie określono	Nie dotyczy	Nie dotyczy	2	Nie dotyczy	Nie dotyczy	34	Nie dotyczy
Inne wskaźniki określone we wniosku o dofinansowanie									
1	Liczba osób na stanowisku pracy w ramach stażu/przygotowania zawodowego które nabyły doświadczenie zawodowe, odświeżyły lub podniosły	3187	199	139	338	2136	1065	3201	100,44

	kwalfikacje								
2	Liczba osób, które po zakończeniu szkoleń zawodowych nabyły lub podniosły kwalifikacje	1377	15	44	59	437	933	1370	99,49
3	Liczba osób, które po zakończonym udziale w projekcie podjęły zatrudnienie	2387	207	184	391	1301	1444	2745	115,00
4	Liczba osób, które podjęły pracę w ramach prac interwencyjnych	524	0	0	0	218	305	523	99,81
5	Liczba osób, które podjęły pracę w ramach doposażonych/wyposażonych miejsc pracy	142	7	8	15	49	98	147	103,52
6	Liczba nauczycieli figurujących w rejestrze PUP, którzy utracili zatrudnienie w instytucjach sektora oświaty (ostatnie miejsce zatrudnienia przed zarejestrowaniem się jako osoba bezrobotna) w okresie od 01.01.2012 do 31.12.2012, którzy wyrazili chęć uczestnictwa w projekcie	Nie określono	0	0	0	1	0	1	Nie dotyczy
7	Liczba osób bezrobotnych poniżej 25 roku życia objętych wsparciem (tzw. Młodzież NEET), która otrzymała ofertę aktywizacji zawodowej lub ofertę pracy w ciągu 4 miesięcy od dnia rejestracji	171	0	0	0	115	133	248	145,03

Źródło: Dokumentacja projektowa, Sprawozdanie załącznik nr 2, PUP Jarosław

M – Mężczyźni, K – Kobiety

Mr – wartość wskaźnika osiągnięta w danym okresie rozliczeniowym (wg stanu na koniec tego okresu)

Mp – wartość wskaźnika osiągnięta od początku realizacji projektu

Całkowita wartość projektu w latach 2008-2014:

Tabela 24 Wartość projektu „Więcej szans w powiecie jarosławskim” w latach 2008-2014

Rodzaj wsparcia	Zrealizowana wartość wsparcia w PLN
Wsparcie ogółem	47.045.655,61
Zadanie 1. Staż	23.543.956,44
Zadanie 2. Przygotowanie zawodowe w miejscu pracy	1.293.057,46
Zadanie 3. Jednorazowe środki na podjęcie działalności gospodarczej	9.664.877,58
Zadanie 4. Szkolenia zawodowe	3.483.466,36
Zadanie 5. Prace interwencyjne	5.975.158,50
Zadanie 6. Ewaluacja projektu	16.932,00
Zadanie 7. Wyposażenie/doposażenie stanowiska pracy	3.068.207,27

Źródło: Dokumentacja projektowa PUP Jarosław

3.4.2 Projekt pn. „Rozwój publicznych służb zatrudnienia – nowa jakość usług świadczonych dla jarosławskiego rynku pracy”

Projekt był odpowiedzią na konkurs nr 10/POKL/6.1.2/2009 ogłoszony przez Instytucję Pośredniczącą - Wojewódzki Urząd Pracy w Rzeszowie.

Projekt realizowany jest w ramach Działania 6.1 Poprawa dostępu do zatrudnienia oraz wspieranie aktywności zawodowej w regionie Poddziałanie 6.1.2 Wsparcie powiatowych

i wojewódzkich urzędów pracy w realizacji zadań na rzecz aktywizacji zawodowej osób bezrobotnych w regionie.

Realizacja projektu trwała od 1 stycznia 2010 roku do 31 grudnia 2014 roku i swoimi działaniami objęła 36 beneficjentów ostatecznych.

➤ **Cel główny projektu:**

Wzmocnienie kadrowe i rozwój do 31 grudnia 2014 roku 36 kluczowych pracowników PSZ zatrudnionych w Powiatowym Urzędzie Pracy w Jarosławiu.

➤ **Cele szczegółowe projektu:**

- podniesienie do 31.12.2014 r. kwalifikacji zawodowych przez 23 pośredników pracy, 7 doradców zawodowych, 4 specjalistów ds. rozwoju zawodowego oraz 2 liderów klubu pracy zatrudnionych w Powiatowym Urzędzie Pracy w Jarosławiu (poprzez szkolenia oraz studia podyplomowe),

- upowszechnianie do 31.12.2014 r. pośrednictwa pracy i poradnictwa zawodowego w powiecie jarosławskim (poprzez kontynuację dofinansowania stanowisk pracy),

- podniesienie do 31.12.2014 r. jakości usług świadczonych przez 23 kluczowych pracowników zatrudnionych w Powiatowym Urzędzie Pracy w Jarosławiu na rzecz zarejestrowanych bezrobotnych (poprzez objęcie szkoleniami oraz studiami podyplomowymi),

- zwiększenie do 31.12.2014 r. dostępności usług pośrednictwa pracy i poradnictwa zawodowego świadczonych przez Powiatowy Urząd Pracy w Jarosławiu (poprzez kontynuację dofinansowania stanowisk oraz stworzenie kolejnych poza projektem).

Grupą docelową projektu jest 23 pracowników zatrudnionych w Powiatowym Urzędzie Pracy w Jarosławiu.

➤ **Działania projektowe:**

1. Dofinansowanie 3 stanowisk pracy doradców zawodowych,
2. Dofinansowanie 4 stanowisk pracy pośredników pracy,
3. Dofinansowanie studiów podyplomowych 4 kluczowych pracowników PUP w Jarosławiu,
4. Szkolenia zawodowe 36 uczestników projektu.

Powyższe działania podniosą jakość usług świadczonych na rzecz osób bezrobotnych, w tym zwłaszcza wczesnej identyfikacji potrzeb klientów, jak również diagnozowania możliwości rozwoju zawodowego oraz zwiększenia dostępności usług pośrednictwa pracy i poradnictwa zawodowego.

Zrealizowanie powyższych działań gwarantuje osiągnięcie celów szczegółowych oraz celu głównego projektu.

W 2014 roku w ramach realizacji projektu były prowadzone poniższe działania oraz czynności:

W ramach projektu 29 uczestników odbyło szkolenia zawodowe.

Ponadto, przez cały rok, 7 stanowisk pracy było dofinansowywanych w ramach projektu, w tym: 3 trzy stanowiska doradców zawodowych oraz 4 stanowiska pośredników pracy.

Jednocześnie w trakcie realizacji projektu był prowadzony monitoring uczestników oraz zaangażowanych środków.

Realizacja projektu wniosku końcowego projektu na koniec grudnia 2014 roku.

Wartość projektu - 1.077.000,00 PLN

Kwota dofinansowania projektu - 915.450,00 PLN

Kwota wkładu własnego PUP FP - 161.550,00 PLN

Koszt przypadający na jednego uczestnika – 29.916,66 PLN

Powyższe wartości zostały wykorzystane w 100 procentach.

3.4.3 Projekt pn. „Pracujący niepełnosprawny - niewykluczone”

Projekt jest odpowiedzią na konkurs nr 23/POKL/7.2.1/2012 ogłoszony przez Instytucję Pośredniczącą - Wojewódzki Urząd Pracy w Rzeszowie. Uczestnikami projektu są wyłącznie osoby niepełnosprawne zarejestrowane w Powiatowym Urzędzie Pracy w Jarosławiu jako osoby bezrobotne lub poszukujące pracy.

Projekt realizowany jest w ramach Priorytetu VII Promocja integracji społecznej Działania 7.2 Przeciwdziałanie wykluczeniu i wzmocnienie sektora ekonomii społecznej Poddziałania 7.2.1 Aktywizacja zawodowa i społeczna osób zagrożonych wykluczeniem społecznym.

Realizacja projektu (zgodnie z zatwierdzonym wnioskiem o dofinansowanie) będzie trwać od 1 kwietnia 2013 roku do 31 marca 2015 roku i swoimi działaniami obejmie 30 osób niepełnosprawnych zarejestrowanych w Powiatowym Urzędzie Pracy w Jarosławiu jako osoby bezrobotne lub poszukujące pracy. Realizacja projektu jest odpowiedzią na szereg problemów dotyczących osoby niepełnosprawne, uniemożliwiających im pełną reintegrację z rynkiem pracy i pozwala rozwiązać część z nich, a mianowicie utratę motywacji do poszukiwania pracy oraz powrotu do aktywności zawodowej (poprzez wsparcie psychologiczne i doradztwo zawodowe), zdezaktualizowane kwalifikacje zawodowe (objęcie

szkoleniami zawodowymi). W trakcie realizacji projektu wystąpiły problemy dotyczące kierowania uczestników na subsydiowane zatrudnienie.

W związku z tym Powiatowy Urząd Pracy w Jarosławiu zwrócił się z prośbą do WUP w Rzeszowie o wprowadzenie zmian do projektu polegających na zmniejszeniu liczby uczestników w ramach subsydiowanego zatrudnienia oraz zwiększenie liczby uczestników kierowanych na staż.

Instytucja pośrednicząca 17 stycznia 2014 r. wyraziła zgodę na wprowadzenie zmian do projektu, w związku z tym cele i wskaźniki projektu w stosunku do 2013 roku uległy zmianie. Uległa zmianie również data zakończenia realizacji projektu na 31 marzec 2015 r.

➤ **Cele projektu po zmianach w 2014 r.:**

Cel główny projektu to podniesienie aktywności społecznej i zawodowej do 31.03.2015 r. przez minimum 25 osób niepełnosprawnych zagrożonych wykluczeniem społecznym oraz uzyskanie zatrudnienia przez minimum 6 osób niepełnosprawnych.

➤ **Cele szczegółowe projektu:**

Cel 1: Nabycie kompetencji społecznych przez minimum 30 osób niepełnosprawnych do 31.03.2015r.

Cel 2: Nabycie kompetencji i kwalifikacji zawodowych w ramach szkolenia w zakresie "Pracownik ds. marketingu" przez min.10 osób niepełnosprawnych do 31.03.2015r.

Cel 3: Nabycie kompetencji i kwalifikacji zawodowych w ramach szkolenia w zakresie "Kucharz małej gastronomii-cukiernik" przez minimum 10 osób niepełnosprawnych do 31.03.2015r.

Cel 4: Nabycie kompetencji i kwalifikacji zawodowych w ramach szkolenia w zakresie "Obsługi księgowej i kadrowej w małej firmie" przez minimum 10 osób niepełnosprawnych do 31.03.2015r.

Cel 5: Nabycie doświadczenia zawodowego do 31.03.2015 roku poprzez realizację wsparcia w formie stażu lub subsydiowanego zatrudnienia przez minimum 16 osób niepełnosprawnych

➤ **Działania projektowe realizowane w 2014 roku:**

Zadanie 6 Staż i subsydiowane zatrudnienie - po zakończeniu szkolenia (zad. 3,4 i 5) 10 osób niepełnosprawnych bez doświadczenia zawodowego odbywało 10-cio miesięczny staż w wymiarze 7-8h/tygodniowo (na potrzeby budżetu przyjęto maks. 8h/tyg.) od sierpnia 2013 r. do maja 2014 r. oraz druga grupa 8 osób (po zmianach) od lutego 2014r. do grudnia 2014 r., 1 uczestnik został skierowany w miejsce rezygnacji. W związku z tym udział w stażu wzięło łącznie 19 osób.

5 osób niepełnosprawnych zostało zatrudnionych w ramach „subsidiowanego zatrudnienia” na umowę o pracę na okres 12 m-cy.

Na dzień 31.12.2014 r. 10 osób po zakończonym udziale w projekcie podjęło lub kontynuowało zatrudnienie w ramach umów o pracę na okres co najmniej 3 miesięcy oraz minimalne wynagrodzenie.

Wartość projektu – 687.279,05 PLN

Kwota dofinansowania projektu – 637.341,90 PLN

Kwota wkładu prywatnego przedsiębiorców – 49.937,15 PLN

Koszt przypadający na jednego uczestnika – 22.909,30 PLN

Koszty pośrednie (8%) – 46.035,49 PLN

Tabela 25 Wsparcie w ramach projektu „Pracujący niepełnosprawny – niewykluczone”, wyszczególnienie

rodzaj wsparcia	liczba uczestników.	zakładana wartość wsparcia w PLN
Wsparcie ogółem	30	687.279,05
Zadanie 1 Rekrutacja	30	1.036,66
Zadanie 2 Wsparcie psychologiczne i poradnictwo zawodowe	30	37.102,12
Zadanie 3 Szkolenie zawodowe "Pracownik ds. marketingu"	10	27.929,82
Zadanie 4 Szkolenie zawodowe "Kucharz małej gastronomii-cukiernik"	10	28.453,84
Zadanie 5 Szkolenie zawodowe "Obsługa księgowo i kadrowa małej firmy"	10	28.857,00
Zadanie 6 Staż i subsydiowane zatrudnienie	20	480.696,77
Zadanie 8 Zarządzanie projektem	0	37.167,35

Źródło: Dokumentacja projektowa PUP Jarosław

Realizacja projektu na dzień 31.12.2014 r. zakończyła się osiągnięciem następujących wskaźników przedstawionych w załączniku nr 2 do wniosku o płatność za okres 01.10.2014 – 31.12.2014:

Wartości Mr dotyczą okresu od 01.10.2014 do 31.12.2014, natomiast Mp od początku realizacji do 31.12.2014 r.

Tabela 26 Osiągnięte wartości wskaźników projektu "Bezrobotny niepełnosprawny - niewykluczone"

Lp.	Nazwa wskaźnika	Wartość docelowa wskaźnika	Mr			Mp			Stopień realizacji wskaźnika
			K	M	Ogółem	K	M	Ogółem	
1	2	3	4	5	6	7	8	9	10=(9/3)*10
PRIOTYTET VII									
Działanie 7.2									
1	Liczba osób zagrożonych wykluczeniem społecznym, które zakończyły udział w projekcie	25	8	5	13	16	11	27	108,00
2	Liczba podmiotów ekonomii społecznej, które otrzymały wsparcie z EFS za pośrednictwem instytucji wspierających ekonomię społeczną	0	Nie dotyczy	Nie dotyczy	0	Nie dotyczy	Nie dotyczy	0	0
3	Liczba osób, które otrzymały wsparcie w ramach instytucji ekonomii społecznej	0	0	0	0	0	0	0	0
4	Liczba podmiotów ekonomii społecznej utworzonych dzięki wsparciu z EFS	0	Nie dotyczy	Nie dotyczy	0	Nie dotyczy	Nie dotyczy	0	0
Inne wskaźniki określone we wniosku o dofinansowanie									
1	Liczba ON, które uzyskały wiedzę i umiejętność poruszania się po rynku pracy	30	0	0	0	16	14	30	100,00
2	Liczba ON, które uzyskały kwalifikacje i doświadczenie zawodowe	19	8	5	13	13	8	21	110,53
3	Liczba ON, które uzyskały zatrudnienie zgodnie ze wskaźnikiem efektywności	6	4	6	10	5	6	11	183,33
4	Liczba ON, które nabyły kompetencje społeczne	30	0	0	0	16	14	30	100,00
5	Liczba ON, które zakończyły udział w szkoleniu z poradnictwa psychologicznego i w poradnictwie zawodowym	30	0	0	0	16	14	30	100,00
6	Liczba ON, które uzyskały kompetencje i kwalifikacje zawodowe	30	0	0	0	16	14	30	100,00
7	Liczba ON, które uzyskały zaświadczenie o ukończeniu szkolenia „Pracownik ds. marketingu”	10	0	0	0	7	3	10	100,00
8	Liczba ON, które uzyskały zaświadczenie o ukończeniu szkolenia „Kucharz małej gastronomii-cukiernik”	10	0	0	0	5	5	10	100,00
9	Liczba ON, które uzyskały zaświadczenie o ukończeniu szkolenia „Obsługa księgową i kadrową w małej firmie”	10	0	0	0	4	6	10	100,00
10	Liczba ON, które zdobyły doświadczenie zawodowe poprzez udział w 12 miesięcznym zatrudnieniu subsydiowanym	4	3	2	5	3	2	5	125,00
11	Liczba ON, które zdobyły doświadczenie zawodowe przez udział w 10 miesięcznym stażu	15	5	3	8	10	6	16	106,67
12	Liczba ON, które zakończyły udział we wsparciu w formie stażu i subsydiowanego zatrudnienia	19	8	5	13	13	8	21	110,53
13	Liczba godzin rozmów rekrutacyjnych	30	Nie dotyczy	Nie dotyczy	0	Nie dotyczy	Nie dotyczy	50	166,67
14	Liczba skierowań wydanych na szkolenia z poradnictwa psychologicznego	30	Nie dotyczy	Nie dotyczy	0	Nie dotyczy	Nie dotyczy	30	100,00

15	Liczba skierowań wydanych na poradnictwo zawodowe	30	Nie dotyczy	Nie dotyczy	0	Nie dotyczy	Nie dotyczy	30	100,00
16	Liczba skierowań wydanych na staż	18	Nie dotyczy	Nie dotyczy	0	Nie dotyczy	Nie dotyczy	19	100,00
17	Liczba skierowań wydanych na subsydiowane zatrudnienie	6	Nie dotyczy	Nie dotyczy	0	Nie dotyczy	Nie dotyczy	6	100,00
18	Liczba godzin szkoleniowych z poradnictwa psychologicznego	120	Nie dotyczy	Nie dotyczy	0	Nie dotyczy	Nie dotyczy	120	100,00
19	Liczba godzin indywidualnego poradnictwa zawodowego	90	Nie dotyczy	Nie dotyczy	0	Nie dotyczy	Nie dotyczy	90	100,00
20	Liczba wydanych skierowań na specjalistyczne badania lekarskie	5	Nie dotyczy	Nie dotyczy	0	Nie dotyczy	Nie dotyczy	7	140,00
21	Liczba godzin szkolenia zawodowego „Pracownik ds. marketingu”	150	Nie dotyczy	Nie dotyczy	0	Nie dotyczy	Nie dotyczy	150	100,00
22	Liczba stworzonych miejsc szkoleniowych „Pracownik ds. marketingu”	10	Nie dotyczy	Nie dotyczy	0	Nie dotyczy	Nie dotyczy	10	100,00
23	Liczba godzin szkolenia zawodowego „Kucharz małej gastronomii-cukiernik”	150	Nie dotyczy	Nie dotyczy	0	Nie dotyczy	Nie dotyczy	150	100,00
24	Liczba stworzonych miejsc szkoleniowych „Kucharz małej gastronomii-cukiernik”	10	Nie dotyczy	Nie dotyczy	0	Nie dotyczy	Nie dotyczy	10	100,00
25	Liczba godzin szkolenia zawodowego „Obsługa księgową i kadrową małej firmy”	150	Nie dotyczy	Nie dotyczy	0	Nie dotyczy	Nie dotyczy	150	100,00
26	Liczba miesięcy stażu	152	Nie dotyczy	Nie dotyczy	16,79	Nie dotyczy	Nie dotyczy	172,28	113,34
27	Liczba osób skierowanych na staż	18	0	0	0	11	8	19	105,56
28	Liczba miesięcy subsydiowanego zatrudnienia	54	Nie dotyczy	Nie dotyczy	7,80	Nie dotyczy	Nie dotyczy	46,59	86,28
29	Liczba osób skierowanych na subsydiowane zatrudnienie	6	0	0	0	3	3	6	100,00
30	Liczba zawartych umów o pracę w ramach subsydiowanego zatrudnienia	6	Nie dotyczy	Nie dotyczy	0	Nie dotyczy	Nie dotyczy	6	100,00
31	Liczba stworzonych miejsc szkoleniowych „Obsługa księgową i kadrową małej firmy”	10	Nie dotyczy	Nie dotyczy	0	Nie dotyczy	Nie dotyczy	10	100,00

Źródło: Dokumentacja projektowa, Sprawozdanie załącznik nr 2, PUP Jarosław

M – Mężczyźni, K –Kobiety

Mr – wartość wskaźnika osiągnięta w danym okresie rozliczeniowym (wg stanu na koniec tego okresu)

Mp – wartość wskaźnika osiągnięta od początku realizacji projektu

3.4.4 Projekt pn. „Bez przeszkód”

Projekt jest odpowiedzią na konkurs nr 24/POKL/6.1.1/2013 ogłoszony przez Instytucję Pośredniczącą - Wojewódzki Urząd Pracy w Rzeszowie. Uczestnikami projektu są wyłącznie osoby niepełnosprawne zarejestrowane w Powiatowym Urzędzie Pracy w Jarosławiu jako osoby bezrobotne.

Projekt realizowany jest w ramach Działania 6.1 Poprawa dostępu do zatrudnienia oraz wspieranie aktywności zawodowej w regionie Poddziałanie 6.1.1 Wsparcie osób pozostających bez zatrudnienia na regionalnym rynku pracy.

Realizacja projektu rozpoczęła się 1 stycznia 2014 r. i trwała do 31 stycznia 2015 r.

Udział w projekcie wzięło 10 osób niepełnosprawnych zarejestrowanych w Powiatowym Urzędzie Pracy w Jarosławiu jako bezrobotne.

➤ **Cel główny projektu:**

Podniesienie do 31.01.2015 r. poziomu aktywności zawodowej oraz zdolności do zatrudnienia przez min. 8 osób niepełnosprawnych zarejestrowanych w Powiatowym Urzędzie Pracy w Jarosławiu jako osoby bezrobotne oraz uzyskanie zatrudnienia przez min 20 % osób niepełnosprawnych.

➤ **Cele szczegółowe projektu:**

- Nabycie lub podniesienie aktywności społecznej przez min. 8 osób niepełnosprawnych do 31.01.2015 r.
- Nabycie lub podniesienie kwalifikacji zawodowych przez min 8 osób niepełnosprawnych do 31.01.2015 r.
- Nabycie lub podniesienie doświadczenia zawodowego przez min. 8 osób niepełnosprawnych do 31.01.2015 r.

➤ **Działania projektowe zrealizowane w 2014 roku:**

1. Rekrutacja od 1 do 31 stycznia.
2. Poradnictwo zawodowe od 1 do 28 lutego - 10 osób (wszyscy uczestnicy).
3. Indywidualne szkolenia zawodowe od 1 marca do 30 czerwca - 10 osób (wszyscy uczestnicy).
4. Staż od 1 lipca do 31 grudnia - 10 osób (wszyscy uczestnicy).

Wartość projektu – 168.539,00 PLN

Kwota dofinansowania projektu –168.539,00 PLN

Kwota wkładu prywatnego przedsiębiorców – 0,00 PLN

Koszt przypadający na jednego uczestnika – 16.853,90 PLN

Koszty pośrednie (9%) – 11.439,00 PLN

Wartości wskaźników zrealizowane na dzień 31.12.2014 r.

Tabela 27 Wsparcie w ramach projektu „Bez przeszkód”, wyszczególnienie

rodzaj wsparcia	liczba uczestników.	zakładana wartość wsparcia w PLN
Wsparcie ogółem	10	168.539,00
Zadanie 1 Rekrutacja	10	350,00
Zadanie 2 Poradnictwo zawodowe	10	2.850,00
Zadanie 3 Indywidualne szkolenie zawodowe	10	46.150,00
Zadanie 4 Staż	10	95.450,00
Zadanie 6 Zarządzanie projektem	0	12.300,00

Źródło: Dokumentacja projektowa PUP Jarosław

Realizacja projektu na dzień 31.12.2014 r. zakończyła się osiągnięciem następujących wskaźników przedstawionych w załączniku nr 2 do wniosku o płatność za okres 01.10.2014 - 31.12.2014:

Wartości Mr dotyczą okresu od 01.10.2014 do 31.12.2014, natomiast Mp od początku realizacji do 31.12.2014 r.

Tabela 28 Osiągnięte wartości wskaźników projektu "Bez przeszkód"

Lp.	Nazwa wskaźnika	Wartość docelowa wskaźnika	Mr			Mp			Stopień realizacji wskaźnika 10=(9/3)*10
			K	M	Ogółem	K	M	Ogółem	
1	2	3	4	5	6	7	8	9	
PRIORYTET VI									
Działanie 6.1									
1	Liczba osób, które zakończyły udział w projekcie	8	7	3	10	7	4	11	137,50
	- w tym liczba osób w wieku 15-24 lata	Nie określono	1	0	1	1	0	1	Nie dotyczy
	- w tym liczba osób w wieku 15-24 lata zamieszkujących obszary wiejskie	Nie określono	1	0	1	1	0	1	Nie dotyczy
	- w tym liczba osób znajdujących się w szczególnej sytuacji na rynku pracy	Nie określono	7	3	10	7	4	11	Nie dotyczy
	a) w tym liczba osób niepełnosprawnych	8	7	3	10	7	4	11	137,50
	b) w tym liczba osób długotrwale bezrobotnych	Nie określono	2	1	3	2	2	4	Nie dotyczy
	c) w tym liczba osób z terenów wiejskich	Nie określono	1	0	1	1	0	1	Nie dotyczy
	- w tym liczba osób w wieku 50-64 lata	Nie określono	1	0	1	1	1	2	Nie dotyczy
	- w tym liczba osób, które zostały objęte Indywidualnym Planem Działania	Nie określono	0	0	0	0	0	0	Nie dotyczy
Inne wskaźniki określone we wniosku o dofinansowanie									
1	Liczba ON, które uzyskały kwalifikacje i doświadczenie zawodowe	8	7	3	10	7	3	10	125,00
2	Liczba ON, które uzyskały zatrudnienie do 3 miesięcy po zakończeniu udziału w projekcie	2	0	0	0	0	0	0	0,00
3	Liczba ON, które nabyły lub podniosły kompetencje społeczne	8	0	0	0	7	4	11	137,50
4	Liczba ON, które zakończyły udział w poradnictwie zawodowym	8	0	0	0	7	4	11	137,50
5	Liczba ON, które nabyły lub podniosły kwalifikacje zawodowe	8	0	0	0	7	4	11	137,50
6	Liczba ON, które uzyskały zaświadczenie o ukończonym szkoleniu	8	0	0	0	7	4	11	137,50
7	Liczba ON, które nabyły lub podniosły doświadczenie zawodowe	8	7	3	10	7	3	10	125,00
8	Liczba ON, które zakończyły udział w ramach stażu	8	7	3	10	7	3	10	125,00
9	Liczba złożonych formularzy zgłoszeniowych	15	Nie dotyczy	Nie dotyczy	0	Nie dotyczy	Nie dotyczy	19	126,67
10	Liczba godzin indywidualnych rozmów doradczych	15	Nie dotyczy	Nie dotyczy	0	Nie dotyczy	Nie dotyczy	17	113,33
11	Liczba podpisanych umów uczestnictwa w projekcie	10	Nie dotyczy	Nie dotyczy	0	Nie dotyczy	Nie dotyczy	13	130,00
12	Liczba wykonanych indywidualnych informacji	10	Nie dotyczy	Nie dotyczy	0	Nie dotyczy	Nie dotyczy	11	110,00

	zawodowych								
13	Liczba wykonanych indywidualnych porad zawodowych	10	Nie dotyczy	Nie dotyczy	0	Nie dotyczy	Nie dotyczy	11	110,00
14	Liczba godzin poradnictwa zawodowego	40	Nie dotyczy	Nie dotyczy	0	Nie dotyczy	Nie dotyczy	44,50	111,25
15	Liczba wydanych opinii zawodowych	10	Nie dotyczy	Nie dotyczy	0	Nie dotyczy	Nie dotyczy	11	110,00
16	Liczba wydanych skierowań na badania lekarskie	10	Nie dotyczy	Nie dotyczy	0	Nie dotyczy	Nie dotyczy	10	100,00
17	Liczba szkoleń	10	Nie dotyczy	Nie dotyczy	0	Nie dotyczy	Nie dotyczy	9	90,00
18	Liczba godzin szkoleniowych	1500	Nie dotyczy	Nie dotyczy	0	Nie dotyczy	Nie dotyczy	1414	94,27
19	Liczba wydanych skierowań na szkolenia	10	Nie dotyczy	Nie dotyczy	0	Nie dotyczy	Nie dotyczy	11	110,00
20	Liczba zaświadczeń/certyfikatów o ukończeniu szkolenia	10	Nie dotyczy	Nie dotyczy	0	Nie dotyczy	Nie dotyczy	11	110,00
21	Liczba przeprowadzonych testów/egzaminów po zakończeniu szkoleń	10	Nie dotyczy	Nie dotyczy	0	Nie dotyczy	Nie dotyczy	11	110,00
22	Liczba wydanych skierowań w ramach stażu	10	Nie dotyczy	Nie dotyczy	0	Nie dotyczy	Nie dotyczy	10	100,00
23	Liczba podpisanych umów stażowych	10	Nie dotyczy	Nie dotyczy	7	Nie dotyczy	Nie dotyczy	7	70,00
24	Liczba stworzonych miejsc pracy w ramach stażu	10	Nie dotyczy	Nie dotyczy	10	Nie dotyczy	Nie dotyczy	10	100,00
25	Liczba osobomiesięcy odbywania stażu	60	Nie dotyczy	Nie dotyczy	30	Nie dotyczy	Nie dotyczy	58,10	96,83
26	Liczba wydanych zaświadczeń o ukończeniu stażu	8	Nie dotyczy	Nie dotyczy	0	Nie dotyczy	Nie dotyczy	0	0,00
27	Liczba wydanych przez pracodawców opinii	8	Nie dotyczy	Nie dotyczy	0	Nie dotyczy	Nie dotyczy	0	0,00
28	Liczba sporządzonych sprawozdań (ON) z przebiegu stażu	8	Nie dotyczy	Nie dotyczy	0	Nie dotyczy	Nie dotyczy	0	0,00

Źródło: Dokumentacja projektowa, Sprawozdanie załącznik nr 2, PUP Jarosław

M – Mężczyźni, K –Kobiety

Mr – wartość wskaźnika osiągnięta w danym okresie rozliczeniowym (wg stanu na koniec tego okresu)

Mp – wartość wskaźnika osiągnięta od początku realizacji projektu

3.4.5 Projekt pn. „Schematom STOP! Wspólne działania instytucji pomocy społecznej i instytucji rynku pracy – pilotaż”

W roku 2014 Powiatowy Urząd Pracy w Jarosławiu jako Lider realizował przy współpracy z Partnerami: Powiatowym Centrum Pomocy Rodzinie, Gminnym Ośrodkiem Pomocy Społecznej w Rokietnicy, Gminnym Ośrodkiem Pomocy Społecznej w Pawłosiowie, Miejskim Ośrodkiem Pomocy Społecznej w Jarosławiu, Komendą Powiatową Policji w Jarosławiu, Wydziałem Oświaty Starostwa Powiatowego w Jarosławiu, Stowarzyszeniem Rodzina Kolpinga, Specjalistycznym Psychiatrycznym Zespołem Opieki Zdrowotnej oraz Centrum Integracji Społecznej „Pawłowe Sióło” projekt „Schematom STOP! Wspólne działania instytucji pomocy społecznej i instytucji rynku pracy – pilotaż”.

Realizacja projektu rozpoczęła się w grudniu 2013 roku, a jego zakończenie zaplanowane jest na 31 marca 2015 roku.

➤ Cel główny projektu:

Celem głównym Projektu jest utworzenie skoordynowanego systemu współpracy

instytucjonalnej wobec rodzin wielodzietnych (minimum troje dzieci) zagrożonych wykluczeniem społecznym z tytułu bezrobocia i niemożności wyjścia z systemu świadczeń pomocy społecznej, a także testowe wypracowanie nowych instrumentów rodzinnej aktywizacji i integracji społecznej do 31.03.2015 roku. W ramach projektu zostały powołane dwa zespoły: Powiatowy Zespół Koordynujący Współpracę (PZKW) oraz Mobilna Grupa Interdyscyplinarna (MGI), których zadaniem jest utworzenie dwóch dokumentów: Lokalnego Programu Interdyscyplinarnej Współpracy oraz Rodzinnego Programu Aktywizacji Zawodowej, Pomocy i Integracji Społecznej. Członkowie PZKW zobligowani byli do wypracowania 20 godzin w miesiącu na rzecz projektu, w tym: do uczestnictwa w co najmniej jednym spotkaniu Powiatowego Zespołu Koordynującego Współpracę (ok. 5 godzin) oraz przygotowania się do spotkań Powiatowego Zespołu Koordynującego Współpracę (ok. 15 godzin). Członkowie MGI zobligowani byli do wypracowania 80 godzin na rzecz projektu, w tym: do uczestnictwa w co najmniej dwóch spotkaniach Mobilnej Grupy Interdyscyplinarnej (ok. 10 godzin), przygotowania się do spotkań Mobilnej Grupy Interdyscyplinarnej oraz do spotkań z rodziną (ok. 30 godzin), pracy z rodziną (ok. 40 godzin), współpracy przy tworzeniu Kontraktu Rodzinnego.

Pilotażowa realizacja projektu trwająca od 1 stycznia do 31 grudnia 2014 roku opierała się na pracy z 10 rodzinami wielodzietnymi skupiając się na 4 modułach: prozatrudnieniowym, społecznym i integracyjnym, rodzinnym oraz na module sport i kultura. Podczas rekrutacji wyłoniono 10 rodzin z terenów Miasta Jarosławia, Gminy Pawłosiów oraz Gminy Rokietnica. W ramach pilotażu wsparciem zostało objętych 60 osób. W dniu 01.09.2014 r. rezygnację złożyła jedna osoba. W trakcie trwania projektu rodziny otrzymały wsparcie w postaci indywidualnych i grupowych spotkań ze specjalistami: psycholog, pedagog, psychoterapeuta, specjalista ds. uzależnień. Dzieciom została zapewniona pomoc przy wyrównywaniu szans edukacyjnych. Rodziny uczestniczyły w warsztatach stacjonarnych w Jarosławiu oraz wyjazdowych do Zakopanego, Przemyśla, Weremienia.

Tematem Warsztatów było:

- ✓ Budowanie Umiejętności Interpersonalnych,
- ✓ Szkoła Rodzin,
- ✓ Aktywne Formy Poszukiwania Pracy,
- ✓ Racjonalna Terapia Zachowań.

Spośród uczestników projektu sześć osób, które wyraziły gotowość podjęcia pracy zostały skierowane na staż w ramach projektu systemowego „Więcej szans w powiecie jarosławskim”

realizowanego przez Powiatowy Urząd Pracy w Jarosławiu, dodatkowo jedna osoba podjęła staż w ramach projektu Centrum Dzwoni w Jarosławiu. Jedna z uczestniczek pilotażu rozpoczęła indywidualny program zatrudnienia socjalnego w Centrum Integracji Społecznej „Pawłowe Sioło”.

Projekt „Schematom STOP! Wspólne działania instytucji pomocy społecznej i instytucji rynku pracy – pilotaż” realizowany był w ramach Programu Operacyjnego Kapitał Ludzki Działanie 1.2 Wsparcie systemowe instytucji pomocy i integracji społecznej Priorytet I Zatrudnienie i integracja społeczna.

Wartości projektu w 2014 roku w ramach aktualnego, zaakceptowanego budżetu projektu wynosiła **411 236,72 PLN**.

Tabela 29 Wartość projektu „Schematom STOP! Wspólne działania instytucji pomocy społecznej i instytucji rynku pracy – pilotaż”, wyszczególnienie

Nr	Kategoria	2014 r.
Razem		411 236,72
Zadanie 1 - Powiatowy Zespół Koordynujący Współpracę		46 755,13
1	Wynagrodzenie członków Powiatowych Zespołów Koordynujących Współpracę	44 929,22
2	Koszty organizacji posiedzeń PZKW	1 825,91
Zadanie 2 -Mobilna Grupa Interdyscyplinarna		140 370,22
3	Wynagrodzenie członków Mobilnych Grup Interdyscyplinarnych	137 025,68
4	Koszty organizacji posiedzeń MGI	3 344,54
Zadanie 3 - Pilotażowa Realizacja Programów		224 111,37
Moduł prozatrudnieniowy		50 823,30
Moduł społeczny i integracyjny		52 549,87
Moduł rodzinny		61 003,60
Moduł sport i kultura		15 764,00
Pozostałe koszty - obsługa pilotażu (koordynator, księgowy)		43 970,60

Źródło: Dokumentacja projektowa PUP Jarosław

4 Działalność Wydziału Księgowo-Finansowego

W Powiatowym Urzędzie Pracy w Jarosławiu zadania z zakresu księgowości i finansów realizowało w 2014 roku 10 pracowników.

4.1 Środki – FUNDUSZ PRACY

Wydatki z Funduszu Pracy w 2014 r. wynoszą ogółem kwotę **34.268.235,04 PLN**, co stanowi 97,57% wydatków roku poprzedniego.

Wyplacone świadczenia obligatoryjne stanowią kwotę **9.751.994,29 PLN**, która jest mniejsza w porównaniu z rokiem 2013 o kwotę **6.347.296,71 PLN** i kształtuje się następująco:

Tabela 30 Wyplacone świadczenia obligatoryjne w 2014 rok, wyszczególnienie

wyszczególnienie	2013 rok		2014 rok		różnica	
	liczba osób w roku	kwota	liczba osób w roku	kwota	liczba osób w roku	kwota
Zasiłki dla bezrobotnych 100%	1576	5 115 054,66	1114	2 655 848,61	-462	-2 459 206,05
Zasiłki dla bezrobotnych 80%	1575	3 986 406,36	1054	1 968 133,74	-521	-2 018 272,62
Zasiłki dla bezrobotnych 120%	775	3 090 427,84	695	2 506 416,67	-80	-584 011,17
Składki na ubezpieczenie społeczne	-	3 395 202,24	-	1 950 035,90	-	-1 445 166,34
Dodatki aktywizacyjne	583	506 598,50	261	162 848,03	-322	-343 750,47
Świadczenie integracyjne	20	5 601,40	75	508 711,34	+55	+503 109,94
	4529	16 099 291,00	3199	9 751 994,29	-1330	-6 347 296,71

Źródło: Wydział Finansowo-Księgowy PUP Jarosław, opracowanie własne

Z powyższej tabeli wynika znaczny spadek w 2014r. liczby osób bezrobotnych z prawem do zasiłku.

Wydatki na realizację programów na rzecz promocji zatrudnienia, łagodzenia skutków bezrobocia i aktywizacji zawodowej w 2014 r. stanowią kwotę **23.709.921,47 PLN** i w porównaniu z poprzednim rokiem są większe o kwotę **5.494.745,76 PLN**, co wynika z otrzymania zwiększonego limitu środków na te cele.

Wydatki na rzecz promocji zatrudnienia i łagodzenia skutków bezrobocia w stosunku do wydatków z Funduszu Pracy ogółem kształtowały się w poszczególnych latach następująco:

rok 2005	-	45,4%
rok 2006	-	54,28%
rok 2007	-	55,73%
rok 2008	-	65%
rok 2009	-	56,87%
rok 2010	-	62,89%
rok 2011	-	44,74%
rok 2012	-	52,03%
rok 2013	-	51,86%
rok 2014	-	69,19%.

Plan wydatków w 2014 roku na realizację programów na rzecz promocji zatrudnienia, łagodzenia skutków bezrobocia i aktywizacji zawodowej w kwocie **23.978.600,00PLN** został wykonany w **98,88%**.

Z wyżej wymienionych środków realizowano projekt w ramach Programu Operacyjnego Kapitał Ludzki współfinansowany ze środków Europejskiego Funduszu Społecznego.

Poddziałanie 6.1.3 „Poprawa zdolności do zatrudnienia oraz podnoszenie poziomu aktywności zawodowej osób bezrobotnych”

projekt - „*Więcej szans w powiecie jarosławskim*”

na kwotę - **10.440.400,00 PLN**

zrealizowany w **100%**

Ponadto w 2014 r. realizowano ze środków Funduszu Pracy programy specjalne pod nazwą:

Tabela 31 Wyszczególnienie kosztów realizowanych programów

Programy specjalne pod nazwą:	
<i>„Szansa na zatrudnienie”</i>	na kwotę - 1.499.600,00 PLN zrealizowany w 99,30%
<i>„Aktywna Świetlica”</i>	na kwotę - 400.000,00 PLN zrealizowany w 92,75%
<i>„Teraz My”</i>	na kwotę - 428.690,00 PLN zrealizowany w 99,19%
Programy finansowane ze środków z rezerwy Ministra:	
<i>„Bezrobotni do 25 roku życia”</i>	na kwotę - 768.471,00 PLN zrealizowany w 99,99%
<i>„Bezrobotni do 30 roku życia”</i>	na kwotę - 1.565.290,00 PLN zrealizowany w 99,56%
<i>„Bezrobotni po 50 roku życia”</i>	na kwotę - 654.510,00 PLN zrealizowany w 100%
<i>„Bezrobotni rodzice powracający na rynek pracy”</i>	na kwotę - 100.000,00 PLN zrealizowany w 100%
<i>„Roboty publiczne w regionach wysokiego bezrobocia”</i>	na kwotę - 272.300,00 PLN zrealizowany w 97,93%
<i>„Bezrobotni w szczególnej sytuacji na rynku pracy I”</i>	na kwotę - 3.296.029,00 PLN zrealizowany w 99,70%
<i>„Bezrobotni w szczególnej sytuacji na rynku pracy II”</i>	na kwotę - 250.000,00 PLN zrealizowany w 96,64%
<i>„Bezrobotni w wieku 30-50 lat”</i>	na kwotę - 250.000,00 PLN zrealizowany w 99,73%
<i>„Środki przyznane z KFS”</i>	na kwotę - 195.000,00 PLN zrealizowany w 9,96%

Źródło: Wydział Finansowo-Księgowy PUP Jarosław, opracowanie własne

Pozostałe środki przyznane na podstawie algorytmu na aktywne formy przeciwdziałaniu bezrobociu po odjęciu środków na realizację programu specjalnego „Teraz My” stanowiły kwotę **3.858.310,00 PLN** i zostały zrealizowane w **99,52%**

Wykonanie planu na realizację programów na rzecz promocji zatrudnienia, łagodzenia skutków bezrobocia i aktywizacji zawodowej w rozbiciu na poszczególne aktywne formy przedstawia poniższa tabela sporządzona zgodnie ze sprawozdaniem MPiPS-02.

Tabela 32 Wykonanie planu na realizację programów, wyszczególnienie

wyszczególnienie	plan na 2014 r.	wykonanie kwota zł	pozostało kwota zł	procent wykonania w stosunku do planu
Szkolenia	1 192 229,92	1 183 576,02	8 653,90	99,27%
Roboty publiczne	2 363 551,00	2 328 930,83	34 620,17	98,54%
Refundacja kosztów wyposażenia i doposażenia stanowiska pracy	7 352 989,00	7 333 824,97	19 164,03	99,74%
Dofinansowanie podjęcia działalności gospodarczej	4 176 256,11	4 168 459,01	7 797,10	99,81%
Prace interwencyjne	1 610 173,16	1 609 864,78	308,38	99,98%
Przygotowanie zawodowe dorosłych	112 310,00	112 300,76	9,24	99,99%
Studia podyplomowe	8 500,00	7 923,63	576,37	93,22%
Stypendia i składki na ubezpieczenie społeczne za okres stażu	6 763 444,81	6 755 302,81	8 142,00	99,88%
Bon na finansowanie kosztów kształ. bezrob. do 30 roku życia	18 216,00	18 216,00	-	100%
Dofinansowanie wynagrodzenia skierowanych bezrobotnych powyżej 50 roku życia	140,00	140,00	-	100%
Wynagrodzenie i koszty osobowe członków spółdzielni socjalnej	8 160,00	8 157,16	2,84	99,97%
Koszty specyficznych elementów programów specjalnych	152 200,00	141 385,00	10 815,00	92,89%
Ubezpieczenie rolników	3 020,00	Nie wchodzi w MPiPS-02 do aktyw.form	3 020,00	-
Inne instrumenty rynku pracy	22 410,00	22 410,00	-	100%
Krajowy Fundusz Szkoleniowy	195 000,00	19 430,50	175 569,50	9,96%
	23 978 600,00	23 709 921,47	268 678,53	98,88%

Źródło: Wydział Finansowo-Księgowy PUP Jarosław, Sprawozdanie MPiPS-02, opracowanie własne

Pozostałe wydatki w ramach przyznanych środków na finansowanie innych fakultatywnych zadań wynoszą kwotę **803.301,28 PLN** i przedstawiają się następująco:

- koszty wezwań, zawiadomień, przekazywania świadczeń	kwota	196 870,00 PLN
- koszty poradnictwa zawodowego	kwota	64 289,58 PLN
- koszty rozwoju i eksploatacji systemu teleinformatycznego	kwota	187 401,05 PLN
- koszty sądowe i egzekucyjne	kwota	588,22 PLN
- koszty szkolenia kadr służb zatrudnienia	kwota	153 636,00 PLN
- refundacja dodatków do wynagrodzeń	kwota	<u>200 516,43 PLN</u>
		803 301,28 PLN

4.2 Środki – PFRON

W ramach środków PFRON realizowano zadania w zakresie rehabilitacji zawodowej i społecznej oraz zatrudniania osób niepełnosprawnych na które w 2014 r. została przyznana kwota 235.000,00 PLN z której finansowano następujące wydatki:

-stypendia stażowe wraz ze składkami na ubezpieczenie społeczne	kwota	33 578,32 PLN
-wyposażenie, doposażenie stanowiska pracy	kwota	119 840,15 PLN
-jednorazowe środki na podjęcie działalności gospodarczej	kwota	<u>80 000,00 PLN</u>
Ogółem wydatkowano kwotę		233 418,47 PLN

Nie wykorzystana w 2014 r. kwota wynosi 1.581,53 PLN.

4.3 Środki – BUDŻET

Plan finansowy na 2014 r. po zmianach na poszczególne zadania przedstawiał się następująco:

Dz. 851	Rozdz. 85156	kwota -	6 769 766,00 PLN
Dz. 853	Rozdz. 85333	kwota -	4 114 802,88 PLN
Dz. 853	Rozdz. 85395	kwota -	<u>1 276 716,08 PLN</u>
		Razem	12 161 284,96 PLN

Wydatki wykonane w Dz. 851 Rozdz. 85156 w 2014 r. wynoszą kwotę **6 669 766,00 PLN**, co stanowi **98,52%** planu.

W kwocie tej została zapłacona składka na ubezpieczenie zdrowotne dla osób bezrobotnych bez prawa do świadczeń za m-ce od XII 2013 do XII 2014.

Wykonanie planu wydatków w Dz. 853 Rozdz. 85333 na 31.12.2014 wynosi kwotę **4 091 272,72 PLN** co stanowi **99,43%** planu, z czego wydatki w ramach projektu „**Rozwój publicznych służb zatrudnienia – nowa jakość usług świadczonych dla jarosławskiego rynku pracy**” w kwocie **152 312,50 PLN** zostały zrealizowane w **100%**.

Nie wykonane wydatki w Rozdz. 85333 wynoszą kwotę **23 530,16 PLN**, która w dniu 31.12.2014 została przekazana na rachunek Starostwa Powiatowego w Jarosławiu.

Tabela 33 Szczegółowe wykonanie planu

Szczegółowe wykonanie planu:	kwota
- wynagrodzenia osobowe pracowników	2 721 675,41 PLN
- wynagrodzenia osobowe pracowników finansowane w ramach projektu	129 253,00 PLN
- dodatkowe wynagrodzenie roczne	181 040,53 PLN
- składki na ubezpieczenie społeczne	526 913,79 PLN
- składki na ubezpieczenie społeczne w ramach projektu	20 154,50 PLN
- składki na Fundusz Pracy	56 704,50 PLN
- składki na Fundusz Pracy w ramach projektu	2 905,00 PLN
-wynagrodzenia bezosobowe	6 322,00 PLN
- odpisy na ZFŚS	89 473,00 PLN
- pozostałe wydatki	336 535,99 PLN
- wydatki inwestycyjne	20 295,00 PLN
Razem	4 091 272,72 PLN

Źródło: Wydział Finansowo-Księgowy PUP Jarosław, opracowanie własne

Analizując wykonanie wydatków w 2014 roku należy zaznaczyć, że:

- wynagrodzenie osobowe pracowników, dodatkowe wynagrodzenia roczne, wynagrodzenie bezosobowe oraz pochodne od wynagrodzeń wynoszą kwotę **3 644 968,73 PLN**, co stanowi **89,09%** wykonanych wydatków ogółem,
- odpisy na ZFŚS wynoszą kwotę **89 473,00 PLN**, co stanowi **2,19%** wykonanych wydatków,
- pozostałe wydatki wynoszą kwotę **336 535,99 PLN**, co stanowi **8,22%** wykonanych wydatków,
- wydatki inwestycyjne wynoszą kwotę **20 295, 00 PLN**, co stanowi **0,5%** wykonanych wydatków.

W Dz. 853 Rozdz. 85395 są realizowane następujące projekty:

- „ **Pracujący niepełnosprawny - niewykluczone**” w ramach Programu Operacyjnego Kapitał Ludzki współfinansowany ze środków Europejskiego Funduszu Społecznego na podstawie zawartej Umowy nr. UDA-POKL.7.02.01-18-049/12-00 z dnia 22 marca 2013r.

Plan po zmianie na realizację w 2014r. ww. projektu stanowił kwotę **437 256,58 PLN** i został wykonany na kwotę **391 544,89 PLN**, co stanowi **89,55%**,

- „**Schematom STOP! Wspólne działania instytucji pomocy społecznej i instytucji rynku pracy**” realizowany przez Centrum Rozwoju Zasobów Ludzkich na podstawie Umowy o dofinansowanie projektu nr. UDA-POKL.01.02.00.007/10-00 z dnia 23 stycznia 2014r. w ramach Programu Operacyjnego Kapitał Ludzki współfinansowany z EFS.

Plan po zmianie na realizację w 2014r. ww. projektu stanowił kwotę **688 960,00 PLN** i został wykonany na kwotę **411 236,72 PLN**, co stanowi **59,69%**,

- „**Bez przeszkód**” realizowany w ramach Programu Operacyjnego Kapitał Ludzki współfinansowany z Europejskiego Funduszu Społecznego zgodnie z Umową nr. UDA-POKL.06.01.01-18-147/13-00 z dnia 22 listopada 2013r.

Plan na realizację projektu w 2014r. stanowił kwotę **150 499,50 PLN** i został wykonany w kwocie **127 579,20 PLN**, co stanowi **84,77%**.

Opracowanie:

Justyna Podolak

Starszy Inspektor

PUP Jarosław

Spis treści

1 Ogólna charakterystyka działalności w 2014 roku	2
2 Działalność administracyjno-ewidencyjna	5
2.1 Ewidencja osób bezrobotnych.....	6
2.1.1 Osoby bezrobotne w szczególnej sytuacji na rynku pracy	12
2.1.2 Osoby bezrobotne, podział ze względu na wiek	14
2.1.3 Osoby bezrobotne, podział ze względu na staż pracy	15
2.1.4 Osoby bezrobotne, podział ze względu na wykształcenie	16
2.1.5 Osoby bezrobotne, podział ze względu na czas pozostawania bez pracy	17
2.1.6 Bezrobotni wg Polskiej Klasyfikacji Działalności	18
2.2 Napływ i odpływ osób bezrobotnych w ewidencji PUP Jarosław	20
2.3 Oferty pracy w Powiatowym Urzędzie Pracy w Jarosławiu	22
3 Działalność aktywizacyjna	27
3.1 Działalność Referatu Obsługi Klienta Indywidualnego	29
3.2 Działalność Referatu Obsługi Klienta Instytucjonalnego	37
3.3 Działalność Referatu Instrumentów Rynku Pracy	46
3.3.1 Realizowane programy	46
3.3.2 Prace interwencyjne	51
3.3.3 Roboty publiczne	51
3.3.4 Staż.....	52
3.3.5 Studia podyplomowe	53
3.3.6 Szkolenia	53
3.3.7 Jednorazowe środki na podjęcie działalności gospodarczej przez bezrobotnego	54
3.3.8 Wyposażenie/doposażenie stanowiska pracy dla skierowanego bezrobotnego	55
3.3.9 Formy aktywizacji bezrobotnych – podsumowanie	56
3.4 Projekty realizowane przez Powiatowy Urząd Pracy – informacje szczegółowe	57
3.4.1. Projekt pn. „Więcej szans w powiecie jarosławskim”	58
3.4.2 Projekt pn. „Rozwój publicznych służb zatrudnienia – nowa jakość usług świadczonych dla jarosławskiego rynku pracy”	63
3.4.3 Projekt pn. „Pracujący niepełnosprawni - niewykluczone”	65
3.4.4 Projekt pn. „Bez przeszkód”	69
3.4.5 Projekt pn. „Schematom STOP! Wspólne działania instytucji pomocy społecznej i instytucji rynku pracy – pilotaż”	72
4 Działalność Wydziału Księgowo-Finansowego	75
4.1 Środki – FUNDUSZ PRACY	75
4.2 Środki – PFRON	79
4.3 Środki – BUDŻET	79

Materiały źródłowe:

Sprawozdanie MPiPS-01 za okres 01.01.2014-31.12.2014
Sprawozdanie MPiPS-01 Załącznik 1 za I, II, III i IV kwartał 2014 r.
Sprawozdanie MPiPS-01 Załącznik 2 za I i II półrocze 2014 r.
Sprawozdanie MPiPS-01 Załącznik 3 za I i II półrocze 2014 r.
Sprawozdanie MPiPS-01 Załącznik 4 za okres 01.01.2014-31.12.2014
Sprawozdanie MPiPS-02 za okres 01.01.2014-31.12.2014
Miesięczna informacja o stopie bezrobocia wg województw, podregionów i powiatów, GUS za okres 01.01.2014-31.12.2014
Informacje otrzymane od Kierowników Wydziałów i Referatów Powiatowego Urzędu Pracy w Jarosławiu

Spis tabel:

Tabela 1 Ilościowe zestawienie decyzji, odwołań, skarg oraz zaświadczeń w 2014 roku	5
Tabela 2 Podział zarejestrowanych bezrobotnych ze względu na gminy.....	6
Tabela 3 Osoby bezrobotne z prawem do zasiłku (grudzień 2014).....	8
Tabela 4 Ilość bezrobotnych zarejestrowanych w PUP Jarosław w ujęciu kwartalnym	9
Tabela 5 Stopa bezrobocia	10
Tabela 6 Bezrobotni w szczególnej sytuacji na rynku pracy (2014 rok).....	13
Tabela 7 Osoby bezrobotne będące w szczególnej sytuacji na rynku pracy wg znowelizowanej ustawy o promocji zatrudnienia i instytucjach rynku pracy (2014 rok)	14
Tabela 8 Podział bezrobotnych ze względu na wiek (2014 rok).....	15
Tabela 9 Podział bezrobotnych ze względu na staż pracy (2014 rok).....	16
Tabela 10 Podział bezrobotnych ze względu na wykształcenie (2014 rok)	17
Tabela 11 Osoby bezrobotne pozostające bez pracy w miesiącach (2014 rok)	17
Tabela 12 Podział bezrobotnych wg rodzaju działalności ostatniego miejsca pracy w 2014	18
Tabela 13 Bezrobotni zarejestrowani w poszczególnych miesiącach 2013 i 2014 roku	20
Tabela 14 Osoby bezrobotne wyłączone z ewidencji PUP w 2014 roku	21
Tabela 15 Bezrobotni wyrejestrowani z ewidencji PUP w 2014 r.	21
Tabela 16 Oferty pracy zgłoszone w 2014 roku.....	23
Tabela 17 Oferty pracy wg sekcji PKD zgłaszane do Powiatowego Urzędu Pracy w Jarosławiu w roku 2014 ...	24
Tabela 18 Działalność poradnictwa zawodowego w Referacie Obsługi Klienta Indywidualnego (2014 rok)	36
Tabela 19 Działalność poradnictwa zawodowego w Referacie Obsługi Klienta Instytucjonalnego(2014 rok)....	45
Tabela 20 Aktywne formy przeciwdziałania bezrobociu realizowane przez PUP Jarosław w latach 2007-2014	57
Tabela 21 Wsparcie w ramach projektu „Więcej szans w powiecie jarosławskim”, wyszczególnienie	61
Tabela 22 Zrealizowane wsparcie w ramach projektu „Więcej szans w powiecie jarosławskim”, wyszczególnienie	61
Tabela 23 Osiągnięte wartości wskaźników projektu "Więcej szans w powiecie jarosławskim"	62
Tabela 24 Wartość projektu „Więcej szans w powiecie jarosławskim” w latach 2008-2014	63
Tabela 25 Wsparcie w ramach projektu „Pracujący niepełnosprawny – niewykluczone”, wyszczególnienie	67
Tabela 26 Osiągnięte wartości wskaźników projektu "Bezrobotny niepełnosprawny - niewykluczone"	68
Tabela 27 Wsparcie w ramach projektu „Bez przeszkód”, wyszczególnienie	70
Tabela 28 Osiągnięte wartości wskaźników projektu "Bez przeszkód"	71
Tabela 29 Wartość projektu „Schematom STOP! Wspólne działania instytucji pomocy społecznej i instytucji rynku pracy – pilotaż”, wyszczególnienie.....	74
Tabela 30 Wypłacone świadczenia obywatelom w 2014 rok, wyszczególnienie	75
Tabela 31 Wyszczególnienie kosztów realizowanych programów	77
Tabela 32 Wykonanie planu na realizację programów, wyszczególnienie	78
Tabela 33 Szczegółowe wykonanie planu.....	80

Spis wykresów:

Wykres 1 Udział bezrobotnych wg miejsca zamieszkania w ogóle zarejestrowanych (koniec 2013 roku).....	7
Wykres 2 Udział bezrobotnych wg miejsca zamieszkania w ogóle zarejestrowanych (koniec 2014 roku).....	7
Wykres 3 Liczba zarejestrowanych w PUP Jarosław osób bezrobotnych ze względu na miejsce zamieszkania (dane na koniec 2013 i 2014 roku).....	9
Wykres 4 Stopa bezrobocia w powiecie jarosławskim, województwie podkarpackim, Polsce (styczeń-grudzień 2014)	11
Wykres 5 Podział bezrobotnych ze względu na wiek (I, II, III i IV kwartał 2014 roku)	15
Wykres 6 Podział bezrobotnych ze względu na staż pracy (I, II, III i IV kwartał 2014 roku)	16
Wykres 7 Podział bezrobotnych ze względu na wykształcenie (I, II, III i IV kwartał 2014 roku).....	17
Wykres 8 Osoby bezrobotne pozostające bez pracy w miesiącach (I, II, III i IV kwartał 2014 roku)	18