

Biuletyn Informacyjny

Wojewódzkiego Urzędu Pracy w Zielonej Górze

nr 3/2009

ISSN 1734-5375 · kwartalnik · wydawnictwo bezpłatne

Kryzys
czy spowolnienie ?

str. 3

Stabilizacja
na rynku pracy

str. 5

Monitoring
zawodów

str. 14

Pomoc
dla przedsiębiorców

str. 17



Szanowni Państwo !

Oddajemy w Państwa ręce trzeci, w tym roku numer, Biuletynu Informacyjnego Wojewódzkiego Urzędu Pracy w Zielonej Górze.

O sytuacji na rynku pracy można powiedzieć, że stabilizuje się od kilku miesięcy. Niepokojący był styczeń i luty br., kiedy to w rejestrach powiatowych urzędów pracy przybyło ponad 10 tys. bezrobotnych. Potem było już lepiej. Na koniec kwietnia zanotowaliśmy spadek o ponad tysiąc osób, na koniec maja o blisko 1,5 tysiąca osób. Niewielki wzrost zanotowaliśmy dopiero w lipcu i sierpniu, a we wrześniu znowu mały spadek. Październik zakończył się niewielkim wzrostem bezrobocia o 519 osób w stosunku do września. Dokładnie o sytuacji na rynku pracy piszemy na stronie 5.

Zwykle jestem pytany o prognozy dotyczące bezrobocia. Jestem ostrożny, choć sygnały napływające z gospodarki naszego regionu są dobre, o czym mówi w wywiadzie dyrektor Urzędu Statystycznego w Zielonej Górze Roman Fedak. Jednak w październiku br. liczba ofert pracy spadła o 454 w stosunku do września br. Ale na koniec dziesiątego miesiąca w urzędach

pracy pozostało niewykorzystanych 800 ofert, a osób bezrobotnych - 56 073.

Ogromna rzesza tych osób korzysta z form aktywizacji zawodowej finansowanych z Funduszu Pracy i Europejskiego Funduszu Społecznego. W tym roku do końca października było to blisko 30 tys. bezrobotnych. Piszemy o tym w artykule pt. „Przedsiębiorczość czy szkolenia?”

Pracownikom urzędów pracy polecam artykuł „pt. „ Pieniądze na studia” o możliwościach doksztalcania finansowanych z Programu Operacyjnego Kapitał Ludzki. Natomiast osobom bezrobotnych z wyższym wykształceniem podpowiadamy o refundacji kosztów studiów podyplomowych.

Przedstawiamy również wyniki ostatniego monitoringu zawodów deficytowych i nadwyżkowych przeprowadzonego w województwie lubuskim w pierwszym półroczu tego roku.

Mamy także informacje dla przedsiębiorców, którzy chcą skorzystać ze wsparcia na podstawie ustawy o łagodzeniu skutków kryzysu ekonomicznego.

Piszemy o przyspieszeniu w kontraktacji środków z PO KL. Według informacji Ministerstwa Rozwoju Regionalnego z 2 listopada br. stan kontraktacji priorytetu VI, który jako WUP wdramy w województwie lubuskim, wynosi ponad 97%.

Życzę przyjemnej lektury.

Grzegorz Błażków

Dyrektor Wojewódzkiego Urzędu Pracy w Zielonej Górze

Spis treści

| | | | |
|-----------------------------------|----|------------------------------|----|
| Kryzys czy spowolnienie ? | 3 | Długotrwale bezrobotni | 12 |
| Stabilizacja na rynku pracy | 5 | Monitoring zawodów | 14 |
| Przedsiębiorczość czy szkolenia ? | 8 | Pomoc dla przedsiębiorców | 17 |
| Inicjatywy przynoszące korzyści | 10 | Pieniądze na studia | 18 |
| Młodzi nieatrakcyjni ? | 11 | Dane z Urzędu Statystycznego | 19 |

Redakcja:
Wojewódzki Urząd Pracy
65-036 Zielona Góra
ul. Wyspiańskiego 15
tel. 068 456 56 23
e-mail: wup@wup.zgora.pl
rzecznik@wup.zgora.pl

Wydawca:
Wojewódzki Urząd Pracy
65-036 Zielona Góra
ul. Wyspiańskiego 15
tel. 068 456 56 10

Druk:
Drukarnia CHROMA
Krzysztof Raczkowski
ul. Przemysłowa, Żary
www.chroma.pl

Zespół redakcyjny tworzą rzecznik prasowy
Małgorzata Kordoń oraz pracownicy WUP



Kryzys czy spowolnienie?

Rozmowa z Romanem Fedakiem, dyrektorem Urzędu Statystycznego w Zielonej Górze.

- Statystyka to liczby. A te mogą wiele powiedzieć o naszym województwie ...

- Podstawowym zadaniem statystyki publicznej jest zapewnienie rzetelnej, obiektywnej i systematycznej informacji społeczeństwu, instytucjom władzy państwowej, samorządowej i przedsiębiorcom o sytuacji ekonomicznej, gospodarczej i społecznej.

I w tym aspekcie to olbrzymi zestaw liczb, wskaźników, tabel i tablic, a także wykresów wypełniających opracowania i analizy statystyczne zapewniające zobrazowanie każdego aspektu funkcjonowania państwa, czy też województwa - także lubuskiego.

Statystyka określa ramy zmienności lub stałości badanych zjawisk, a jeśli jest taka potrzeba określa uwarunkowania historyczne i w końcu często podaje gotowe rozwiązania przyszłościowe, w formie prognoz.

- Jak mocno, Pana zdaniem, kryzys światowy, odbił się na gospodarce naszego regionu?

- Globalny kryzys ekonomiczny, zapoczątkowany przed ponad rokiem w Stanach Zjednoczonych, rozprzestrzenił się po świecie w różnym tempie i natężeniu skutków. Analiza danych Eurostatu, tj. GUS Unii Europejskiej wykazuje, iż zdecydowanie mocniej odbił się na systemach bankowych i gospodarce Europy Zachodniej, bardzo mocno na daw-

nych „tygryсах przybaltyckich” oraz Irlandii, czy Islandii, natomiast zdecydowanie łagodniej obszedł się z naszym krajem i konsekwentnie z województwem lubuskim.

Opierając się na systematycznej analizie danych statystycznych, m.in. sytuacji rynku pracy, poziomie wynagrodzeń i wydajności pracy, wielkości produkcji sprzedanej przemysłu i budownictwa, wyników handlu hurtowego i detalicznego, a także badań koniunktury gospodarczej, należy stwierdzić wyraźnie, iż nie mamy do czynienia z kryzysem, lecz z pewnym spowolnieniem gospodarczym, swoistym kooperacyjnym echem recesyjnym innych gospodarek.

Obecnie, różnego rodzaju instytucje ratingowe, oceniające i prognozujące sytuację ekonomiczną na świecie zgodnie potwierdzają końcową fazę kryzysu, a Polska - ewenement rozwijający się ciągle w tempie dodatnim, do końca roku odnotuje wzrost PKB od 1,5 do 2,0 proc., a w 2010 r. możliwy jest wzrost nawet od 2,5 do 3,0 proc. W tym kontekście należy ocenić wpływ tendencji kryzysowych na gospodarkę naszego województwa, jako mało znaczący.

- Specjaliści ekonomii często powtarzają, że kryzys to nie tylko zagrożenie, ale również szansa, szczególnie dla przedsiębiorczych i zaradnych. Czy go-

spodarka naszego regionu korzysta z takich szans? Czy są branże, które się rozwijają?

- Odnosząc się wcześniej do reperkusji kryzysu globalnego na gospodarkę polską, w tym również odzwierciedlenie tych tendencji na tempo rozwoju regionu, chciałbym wyraźnie stwierdzić, iż określenia medialne oraz różnego rodzaju „ekspertów od każdego zdarzenia”, definiowane jako recesja, kryzys są nieco przesadzone. Natomiast odpowiadając wprost na pytanie, to posłużę się znanymi za Oceanem zasadami: „Kto teraz zwalnia pracowników, za chwilę będzie przyjmował”, lub „Liczne i szybkie przemieszczenia kadr zapewniają zdrowy, elastyczny rynek pracy”.

Nie ma, co prawda do tej pory badań statystycznych na ten temat, lecz zapewne „kryzysowe alibi” pewnej marginalnej liczbie pracodawców umożliwiło ograniczenie poziomu płac lub likwidacji premiowania rosnącej wydajności pracy, ewentualnie uzasadniło wyhamowanie tempa produkcji, albo zwolnienia grupowe.

Na tle stosunkowo dobrze rozwijających się w okresie minionych 3 kwartałów branż w przemyśle: poligraficznej (wzrost o 31,5 proc.), papierniczej (wzrost o 19,0 proc.), tekstylnej (wzrost o 11,2 proc.), chemicznej (wzrost o 8,4 proc.), meblowej (wzrost o 6,3 proc.) oraz w branżach budowlanych: obiektów inżynierii lądowej (wzrost o 38,3 proc.) i robót specjalistycznych (wzrost o 11,6 proc.), opisanych powyżej zachowań nieetycznych nie obserwuje się.

- Miejsca pracy tworzą pracodawcy, a sytuacja gospodarcza mocno wpływa na zjawiska społeczne. Ich efektem jest bezrobocie. Czy z danych statystycznych można dostrzec oznaki poprawy koniunktury?

- Obiektywną wymowę statystyk określających lubuski rynek pracy potwierdzają następujące liczby: 101 tys. zarejestrowanych podmiotów gospodarczych, 112 tys. zatrudnionych w sektorze przedsiębiorstw oraz 56 tys. bezrobotnych, co daje współczynnik bezrobocia na poziomie 14,7 proc. Należy tu przypomnieć poprzedni kryzysowy przełom lat 2000/2001, kiedy liczba pozostających bez pracy dorównywała liczbie pracujących w sektorze przedsiębiorstw, a współczynnik bezrobocia przekraczał 26 proc. Jednak nie popadajmy w samozadowolenie, także w odniesieniu do systematycznie poprawiających się od końca I kw. bieżącego roku wskaźników koniunktury gospodarczej. W oparciu o liczne programy aktywizujące rynek pracy przedsięwzięć należy działania zapobiegające głównie likwidowaniu działalności gospodarczej, a także zwolnieniom grupowym.

- Teraz borykamy się z trudną sytuacją gospodarczą. Jednak w perspektywie kilkunastu lat czekają nas innego typu problemy. Pracodawcy, opierając się na prognozach demograficznych obawiają się, że będą mieli coraz większe trudności z pozyskaniem pracowników. Z czego to wynika?

- W pytaniu zawarty jest swoisty paradoks, tj. zawsze sytuacja ekonomiczna i gospodarcza wynika wprost z determinant demograficznych. Dotyczy to zarówno liczby ludności i związanego z tym ruchu naturalnego, tj. poziomu urodzeń i zgonów; ruchu wędrownego, czyli migracji wewnątrz kraju i za granicę, czy wreszcie wieku środkowego odnoszącego się do tzw. młodości społeczności i tablic długości życia, odnoszących się wprost do starzenia się społeczeństwa.

Reasumując, w najbliższych latach należy się spodziewać postępującego spadku liczby ludności i tak niezbyt liczny Lubuski (1008 tys.), przy równoczesnym starzeniu się jego mieszkańców.

Do tego dojdzie zbyt niski, kształtujący się obecnie na poziomie 53 proc. współczynnik zatrudnienia. W Unii Europejskiej jest on o ok. 10 pkt. proc. wyższy. Podane, niepomysłne dla przedsiębiorców wskaźniki, uzupełni zapewne nadal duża migracja dobrze wykształconych ludzi w poszukiwaniu atrakcyjnej oferty pracy poza województwem.

- Już niedługo czeka nas kolejny spis powszechny...

- Tak, i to nie spis powszechny, a dwa spisy: Powszechny Rolny 2010 oraz Narodowy Ludności i Mieszkań 2011. Dane uzyskane w trakcie Spisów Powszechnych 2002 uległy już znaczącej dezaktualizacji, a ponadto zaistniały w międzyczasie dwa zdarzenia, które je istotnie przewartościowały, tj. wejście Polski do Unii Europejskiej oraz opisywane wcześniej ubiegłoroczne zawirowania ekonomiczne.

Prócz oczekiwania znacznej ilości aktualnych i ciekawych danych statystycznych, spisy pozwolą na przetestowanie najnowocześniejszych narzędzi informatycznych i metod badawczych, a także znacząco ograniczą obciążenia obywateli obowiązkiem spisowym. Zastosowanie rejestrów administracyjnych oraz nowoczesnych technologii pozyskiwania danych pozwoli na 10-krotne zmniejszenie liczby rachmistrzów pracujących w terenie - z ok. 200 tys. w ostatnim spisie, do ok. 20 tys. w nadchodzących. Przekłada się to jednocześnie wprost na potaniecie kosztów spisów o ok. 140 mln zł.

Rozmawiała: Małgorzata Kordoń

Stabilizacja na rynku pracy

Z danych GUS wynika, że we wrześniu tylko województwa: lubuskie i lubelskie utrzymały stopę bezrobocia na tym samym poziomie, co w sierpniu. W pozostałych województwach stopa bezrobocia wzrosła.

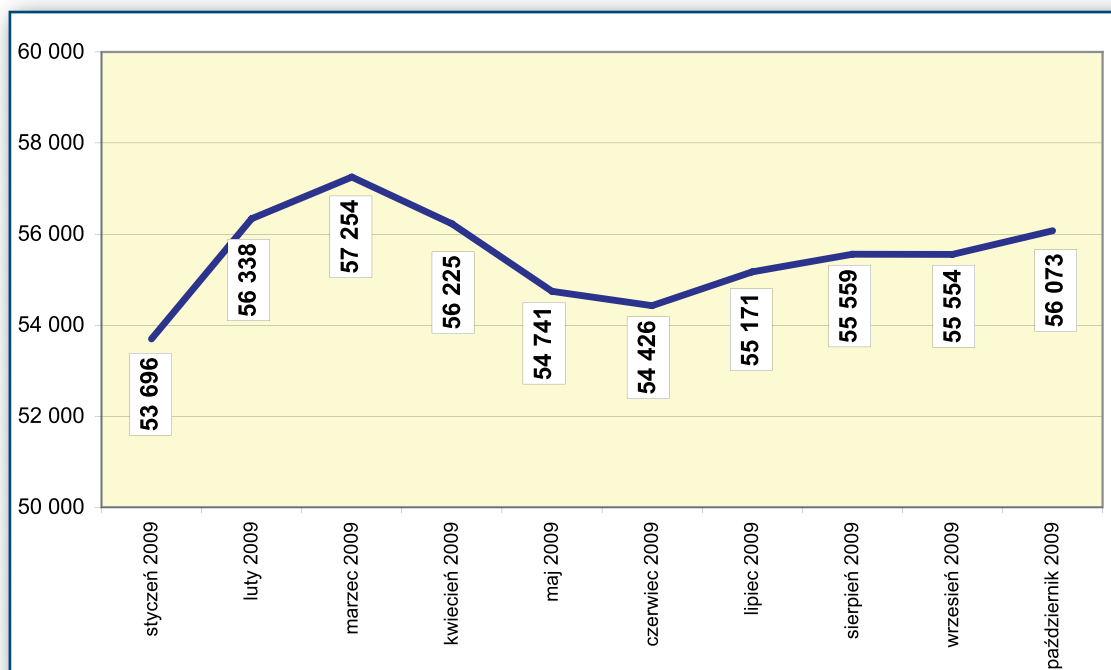
Śmiało można powiedzieć, że w bieżącym roku po dwumiesięcznym (styczeń, luty) skoku bezrobocia w górę, od marca sytuacja na lubuskim rynku pracy stabilizowała się. We wrześniu odnotowano mały spadek o 5 osób, a w październiku niewielki wzrost o 519 osób. Na koniec października w Lubuskim było zarejestrowanych 56 073 osób bez pracy.

Sygnaly napływające z gospodarki naszego regionu są dobre. W okresie roku nastąpił wzrost produkcji przemysłu o ponad 21%. Wzrosła również wydajność pracy o ponad 14%. Sprzedaż produkcji i usług budowlanych wzrosła o ponad 22%. Kondycja finansowa firm nie odbiega od zeszłorocznej. Dokonując ostrożnej oceny można stwierdzić, że firmy lubuskie dostosowały się do radykalnie zmienionych warunków makroekonomicznych, co daje dobre perspektywy na przyszłość (wykres 1).

2009 rok charakteryzuje się dużą liczbą wyrejestrowań i rejestracji. To świadczy o dużym ruchu na rynku pracy. Znacząco też zwiększyła się liczba osób zaktywizowanych przez powiatowe urzędy pracy. W ciągu 10 miesięcy tego roku ze staży, szkoleń, przygotowania zawodowego, dotacji na działalność gospodarczą, prac społecznie użytecznych, prac subsydiowanych itp. skorzystało 32 911 osób, w analogicznym okresie 2008 r. – 28 237 osób. W ubiegłym roku działalność gospodarczą dzięki pieniądzą z Funduszu Pracy i Europejskiego Funduszu Społecznego rozpoczęło 1588 osób. W tym roku nowe firmy, czyli miejsca pracy stworzyło lub stworzy ok. 2 tys. osób.

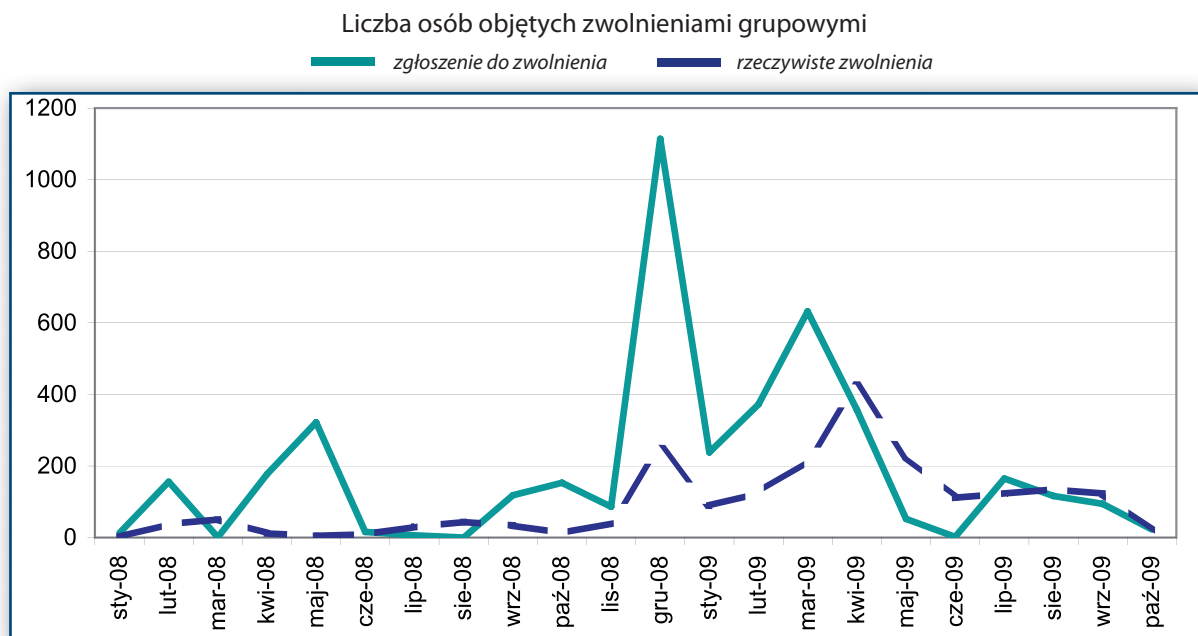
Zauważamy też, że coraz więcej osób poszukuje pracy. Często powracają one po okresie bierności zawodowej. To ponad 15 tysięcy. Ale jedna trzecia z nich rejestrowała się wyłącznie z powodu uzyskania świadczeń zdrowotnych.

Liczba bezrobotnych w województwie lubuskim w 2009 roku



| Lp. | Powiatowe urzędy pracy | Środki FP na programy przeciwdziałające bezrobociu w tys. zł | | |
|--------|------------------------|--|-----------|------------|
| | | 2007 | 2008 | 2009 |
| 1 | Gorzów wlkp. | 10 580 zł | 15 449 | 19 434 |
| 2 | Krosno Odrzańskie | 7 229 zł | 9 112 | 11 421 |
| 3 | Międzyrzecz | 5 393 zł | 6 154 | 8 225 |
| 4 | Nowa sól | 8 354 zł | 8 763 | 11 420 |
| 5 | Słubice | 5 641 zł | 5 348 | 8 438 |
| 6 | Strzelce kraj. | 5 893 zł | 6 980 | 9 050 |
| 7 | Sulęcín | 5 499 zł | 5 061 | 6 892 |
| 8 | Świebodzin | 3 541 zł | 3 508 | 4 889 |
| 9 | Wschowa | 3 606 zł | 3 631 | 5 720 |
| 10 | Zielona Góra | 10 537 zł | 13 337 | 15 189 |
| 11 | Żagań | 7 835 zł | 9 920 | 12 746 |
| 12 | Żary | 9 103 zł | 10 218 | 10 952 |
| OGÓŁEM | | 83 216 zł | 97 485 zł | 124 379 zł |

Tabela 1

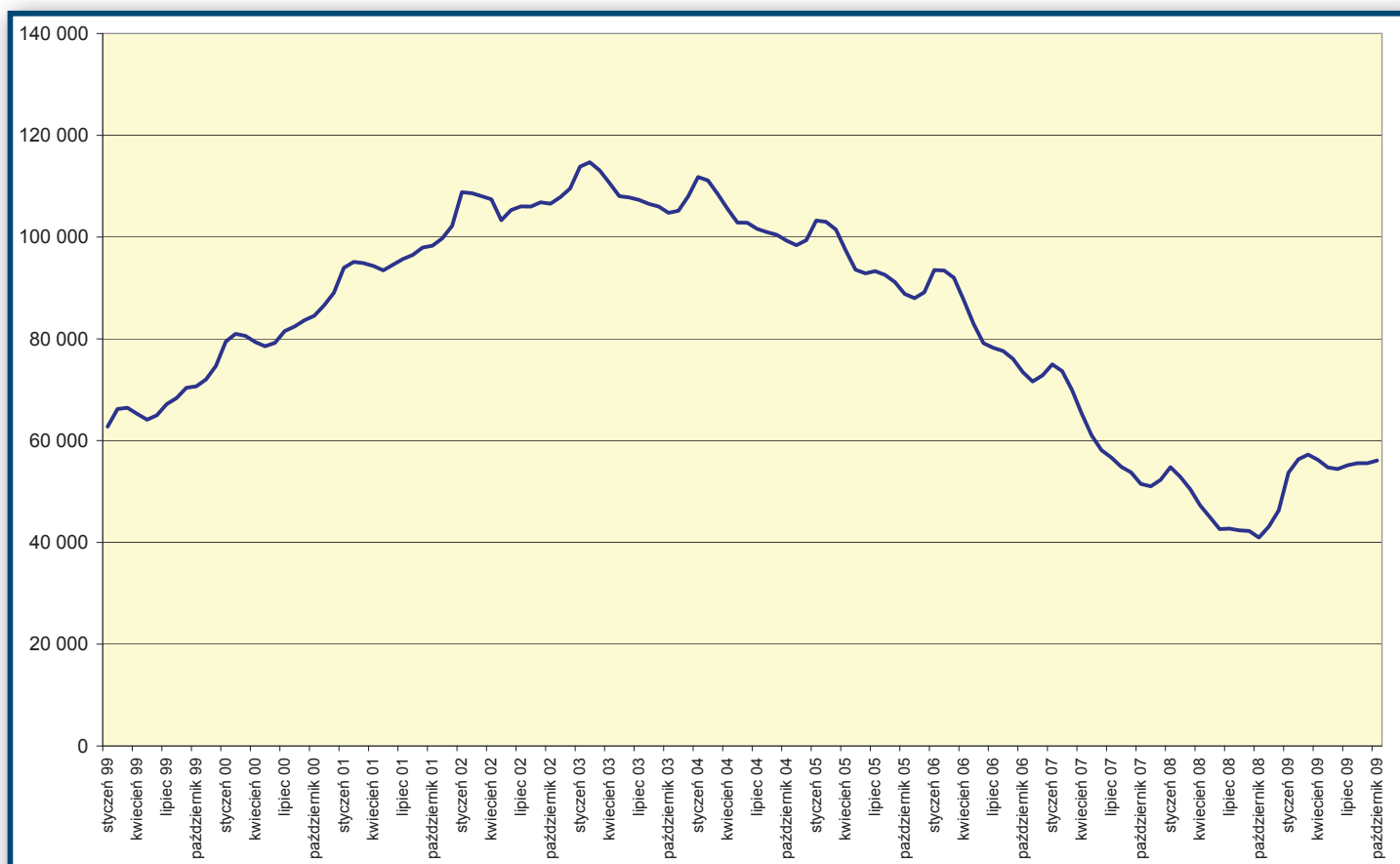


Wykres 2

| Grupy ryzyka | październik 2008 | październik 2009 | |
|------------------------------|------------------|------------------|---------------------|
| ludzie młodzi do 25 lat | 20,2 | 20,8 | trochę gorzej |
| powyżej 50 lat | 23,2 | 22,4 | trochę lepiej |
| długotrwale bezrobotni | 49,5 | 36,6 | zdecydowanie lepiej |
| bez kwalifikacji zawodowych | 31,5 | 28,2 | lepiej |
| bez doświadczenia zawodowego | 26,0 | 24,2 | lepiej |
| niepełnosprawni | 6,2 | 7,0 | gorzej |
| kobiety | 58,4 | 52,7 | lepiej |

Tabela 2

Liczba bezrobotnych w województwie lubuskim w latach 1999-2009



Wykres 3

Dzisiejszym zadaniem służb zatrudnienia jest wspieranie inicjatyw zwiększających liczbę miejsc pracy oraz kontynuowanie dostosowywania kwalifikacji kadr do zmieniających się potrzeb pracodawców, na co z roku na rok przeznaczanych jest coraz więcej środków z Funduszu Pracy (tabela 1).

Analizując sytuację grup ryzyka na rynku pracy (tabela 2) widać poprawę na przestrzeni roku. Zdecydowaną i najwyraźniejszą w grupie osób długotrwale bezrobotnych. Ich procent spadł z 50 do 36. Procentowo, w stosunku do ogółu bezrobotnych, poprawiły się statystyki dotyczące osób po 50 roku życia, bez doświadczenia zawodowego i bez kwalifikacji oraz kobiet.

Te dane świadczą o tym, że pieniądze z FP i EFS przeznaczane na wsparcie tych grup na rynku pracy przynoszą pozytywne efekty. Szczególnie jeśli chodzi o osoby długotrwale bezrobotne, do których adresowanych jest wiele projektów finansowanych z EFS, stąd ich spadek jest tak widoczny. To, że spada nam, o 3 punkty, procent osób bez kwalifikacji oznacza, że wiele z nich zdobyło te kwalifikacje na kursach i szkoleniach finansowanych ze środków unij-

nych. A spadek o 2 punkty procentowe osób bez doświadczenia zawodowego pokazuje, że bezrobotni zdobyli je na stażach, przygotowaniach zawodowych, podczas innych subsydiowanych form zatrudnienia.

Są dwie grupy, których procent w stosunku do ogółu się zwiększył. Dotyczy to ludzi młodych – o 0,3% i osób niepełnosprawnych – o jeden procent. I tym grupom należy poświęcić obecnie szczególną uwagę.

W 2008 roku zapowiedziano zwolnienie 2 162 osoby z przyczyn zakładu pracy, zwolniono 533, w 2009 do listopada zapowiedziano zwolnienia 2028 osób, rzeczywiście wypowiedzenia otrzymały 1573 osoby. Liczby te pokazują, że pracodawcy w bardziej przemyślany sposób zapowiadają zwolnienia grupowe i zwalniają (wykres 2).

Małgorzata Kordoń
Rzecznik prasowy

Edwin Gierasimczyk
Naczelnik Wydziału Programu i Analiz Rynku Pracy

Przedsiębiorczość czy szkolenia ?

Od początku tego roku do końca września do różnego rodzaju aktywnych form, skierowano 29 238 osób bezrobotnych. Z form wspierających rozwój przedsiębiorczości (tj. prace interwencyjne, środki na podjęcie działalności gospodarczej, refundacje kosztów wyposażenia lub doposażenia stanowisk pracy) skorzystało 4441 osób, natomiast z form szkoleniowych (tj. szkolenia, staże, przygotowanie zawodowe) – odpowiednio 11 942 osoby.

Do 30 września 2009 roku powiatowe urzędy pracy wydatkowały łącznie na programy na rzecz promocji zatrudnienia środki w wysokości 80 mln 258 tys. zł z przyznanego limitu w wysokości blisko 124 mln 380 tys. zł. Najwięcej środków urzędy powiatowe wydatkowały na organizację staży – 26 mln 848 tys. zł oraz udzielenie jednorazowych środków na podjęcie działalności gospodarczej – 20 mln 285 tys. zł. Dużą popularnością cieszyły się refundacje kosztów wyposażenia lub doposażenia stanowiska pracy, na które wydano 8 mln 624 tys. zł.

Na zbliżonym poziomie kształtowały się środki FP przeznaczone na wsparcie rozwoju przedsiębiorczości (43,5% ogółu) oraz wydatki na formy szkoleniowe (odpowiednio 43,4%)

Stawiamy na aktywność

Największą aktywność w zakresie prac interwencyjnych odnotowano w powiecie żagańskim. Skierowano do tej formy 900 osób. Dla porównania w PUP w Krośnie Odrzańskim skierowano w ramach prac interwencyjnych 1 osobę.

Na koniec września br. w województwie lubuskim 1346 osób podjęło działalność gospodarczą. Najwięcej osób w powiecie żarskim – 228 oraz gorzowskim – 187, natomiast tylko 12 osób otrzymało środki w powiecie świebodzińskim. Przeciętna wysokość dotacji na utworzenie działalności gospodarczej w województwie wynosiła 15 071 zł.

Ponadto, do końca września 2009 roku, zrefundowano koszty wyposażenia i doposażenia stanowiska pracy dla

1095 osób. Najwięcej, bo 245 w powiecie gorzowskim, najmniej – 6 w międzyrzeckim. Przeciętny koszt na jednego uczestnika, wynosił blisko 7 876 zł. Najwięcej środków na refundacje wydatkował powiat wschowski (1,621 tys. zł) oraz powiat żarski (1,073 tys. zł).

Pozostałe formy

W województwie lubuskim do końca września do pracy w ramach robót publicznych skierowano 2107 osób. Najwięcej w PUP w Zielonej Górze, najmniej w Świebodzinie. Do udziału w pracach społecznie - użytecznych skierowano 10 727 osób. Zauważmy, że ponad 76 proc. uczestników tych prac w Lubuskiem to osoby z powiatu żarskiego. Tam skierowano do nich aż 8 214 osób.

| PUP | prace interwencyjne | roboty publiczne | środki na działalność gospodarczą |
|----------------|---------------------|------------------|-----------------------------------|
| Gorzów Wlkp. | 385 900 zł | 914 700 zł | 2 626 400 zł |
| Krosno Odrz. | 21 200 zł | 808 300 zł | 2 230 200 zł |
| Między- rzecz | 31 900 zł | 556 900 zł | 1 813 400 zł |
| Nowa Sól | 422 100 zł | 1 359 200 zł | 1 325 900 zł |
| Ślubice | 289 900 zł | 164 500 zł | 1 395 400 zł |
| Strzelce Kraj. | 354 900 zł | 387 000 zł | 2 431 500 zł |
| Sulęcín | 222 500 zł | 343 000 zł | 1 894 200 zł |
| Świebodzin | 135 900 zł | 38 400 zł | 261 700 zł |
| Wschowa | 41 500 zł | 347 500 zł | 1 321 000 zł |
| Zielona Góra | 791 900 zł | 2 208 600 zł | 958 300 zł |
| Żagań | 2 214 100 zł | 442 200 zł | 1 464 000 zł |
| Żary | 1 066 800 zł | 88 700 zł | 2 563 800 zł |
| RAZEM | 5 978 600 zł | 7 659 000 zł | 20 285 800 zł |

Szkolenia

Do 30 września br. ze szkoleń skorzystały 3853 osoby. Najwięcej w powiatach: żarskim (580 osób) oraz gorzowskim (554 osoby), najmniej w sulęcińskim (130 osoby). Najwięcej pieniędzy wydały na nie urzędy pracy w Gorzowie Wlkp. i Zielonej Górze (odpowiednio 678 tys. zł i 638 tys. zł). Najmniej środków na szkolenia przeznaczył PUP w Słubicach – niecałe 200 tys. zł.

W województwie lubuskim na staże poszło 7895 osób. Najwięcej, bo 1431 osób w PUP w Gorzowie Wlkp., najmniej (161 osoby) w powiecie wschowskim. Środki wydankowane na realizację staży w województwie, na koniec września, zamknęły się w kwocie 26 mln 848 tys. zł.

Do przygotowania zawodowego skierowano dodatkowo 194 osoby. Najwięcej osób w powiecie gorzowskim. W ogóle nie realizowano tej formy w powiatach: nowosolskim, wschowskim i żagańskim.



Często pojawia się pytanie: czy wspierać przedsiębiorczość, czy też szkolenia? Odpowiedź nie jest prosta i jednoznaczna. Jednak naszym zdaniem obie strategie wsparcia nie wykluczają się, a wręcz uzupełniają. Bardziej zasadne wydaje się pytanie kiedy i jak mocno stosować dane formy wsparcia. Aktualnie w sytuacji osłabienia koniunktury go-



spodarczej warto wspierać przedsiębiorczość oraz inicjatywy oddolne poszczególnych osób i podmiotów gospodarczych. Jednak należy pamiętać, że nadal nasz lubuski rynek pracy boryka się ze zjawiskiem niedostosowania kwalifikacji kadr do potrzeb pracodawców (udział zawodów deficytowych nadal wynosi ponad 14% wszystkich odnotowywanych zawodów). Konieczne więc jest kontynuowanie form szkoleniowych. Warto w tym miejscu pamiętać, że decyzja w sprawie wyboru konkretnej formy aktywizacji należy do wyłącznej kompetencji starosty i podległego mu powiatowego urzędu pracy.

Agata Kurpisz
Zespół Programów Rynku Pracy

| refundacja kosztów wyposażenia i doposażenia stanowiska pracy | koszty organizacji szkoleń | staż | przygotowanie zawodowe | prace społ-użyte | pozostałe | stypendia za okres nauki | Łącznie |
|---|----------------------------|---------------|------------------------|------------------|--------------|--------------------------|----------------------|
| 866 500 zł | 678 600 zł | 4 703 200 zł | 800 200 zł | 104 800 zł | 256 400 zł | 8 600 zł | 11 345 300 zł |
| 790 400 zł | 422 600 zł | 2 896 300 zł | 436 400 zł | 35 700 zł | 113 400 zł | 4 600 zł | 7 759 100 zł |
| 72 000 zł | 520 700 zł | 2 177 100 zł | 206 300 zł | 29 700 zł | 303 000 zł | 2 900 zł | 5 713 900 zł |
| 580 800 zł | 499 600 zł | 2 489 000 zł | 250 900 zł | 109 800 zł | 183 500 zł | 2 500 zł | 7 223 300 zł |
| 833 100 zł | 199 300 zł | 1 931 200 zł | 214 400 zł | 68 000 zł | 103 500 zł | 2 400 zł | 5 201 700 zł |
| 466 500 zł | 472 400 zł | 2 023 900 zł | 43 700 zł | 66 800 zł | 175 500 zł | 4 700 zł | 6 426 900 zł |
| 737 100 zł | 229 400 zł | 1 206 700 zł | 132 200 zł | 7 100 zł | 123 800 zł | 0 zł | 4 896 000 zł |
| 289 800 zł | 441 800 zł | 1 621 200 zł | 28 800 zł | 33 900 zł | 141 600 zł | 2 600 zł | 2 995 700 zł |
| 1 621 000 zł | 393 200 zł | 571 000 zł | 9 900 zł | 45 300 zł | 42 600 zł | 4 800 zł | 4 397 800 zł |
| 636 500 zł | 638 900 zł | 3 760 100 zł | 223 000 zł | 72 700 zł | 119 300 zł | 4 800 zł | 9 414 100 zł |
| 657 500 zł | 244 500 zł | 1 735 900 zł | 800 zł | 221 500 zł | 115 600 zł | 0 zł | 7 096 100 zł |
| 1 073 000 zł | 604 600 zł | 1 733 200 zł | 270 400 zł | 289 400 zł | 75 300 zł | 23 000 zł | 7 788 200 zł |
| 8 624 200 zł | 5 345 600 zł | 26 848 800 zł | 2 617 000 zł | 1 084 700 zł | 1 753 500 zł | 60 900 zł | 80 258 100 zł |



Inicjatywy przynoszące korzyści

Ten rok dla instytucji pośredniczących we wdrażaniu Programu Operacyjnego Kapitał Ludzki w naszym regionie to czas wytężonej pracy. Jako województwo mamy do wydania 178 mln euro na projekty „miękkie” w latach 2007 -2013.

W ciągu ostatnich kilku miesięcy widoczny jest zdecydowany wzrost wydatkowania tych pieniędzy w województwie lubuskim. Niebawem zostanie podpisana trzynasta umowa z beneficjentem w ramach Programu Operacyjnego Kapitał Ludzki. To pokazuje jak duże jest zainteresowanie Europejskim Funduszem Społecznym.

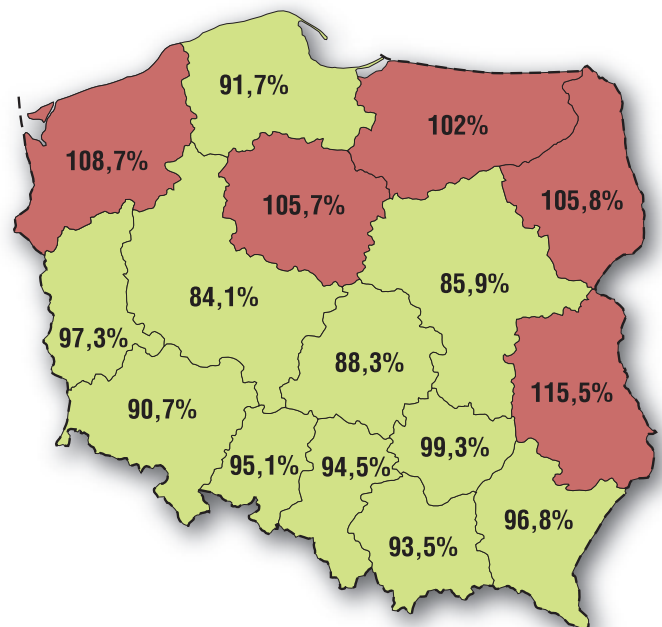
Przyspieszenie zawdzięczamy zmianom, wprowadzonym od 1 kwietnia br. w systemie realizacji PO KL. Spełniają one oczekiwania naszych beneficjentów. Ważna dla nich stała się możliwość dokonywania korekty błędów formalnych, które nie skutkują zmianą sumy kontrolnej we wniosku. Zwiększona została liczba znaków w Generatorze Wniosków, co pozwala lepiej opisywać projekty. Wprowadzono także ostateczne terminy na dokonanie oceny wniosku przez instytucje pośredniczące. W nowych konkursach dochodzi kwestia związana z równouprawnieniem kobiet i mężczyzn, czyli tzw. standard minimum. Jest to nowość w projektach, dlatego pamiętajmy, iż aplikując o pieniądze możemy liczyć na wsparcie pracowników Wojewódzkiego Urzędu Pracy i Urzędu Marszałkowskiego oraz Regionalnych Ośrodków Europejskiego Funduszu Społecznego. W siedzibie WUP i UM znajdują się Punkty Informacyjne EFS, w którym projektodawcy otrzymają kompleksową informację dotyczącą pieniędzy z PO KL.

- Cała Europa dzisiaj inwestuje w człowieka i musimy robić to samo – twierdzi wicemarszałek **Tomasz Wontor**.
- Wśród realizowanych projektów są inwestycje, które niosą wsparcie dla setek osób, jak również lokalne inicjatywy przynoszące korzyści dla mniejszych grup społecznych. Uczestnicy projektów to ludzie, którzy chcą podnosić swoje kwalifikacje zawodowe, uruchamiać własne firmy i tacy, którzy inwestują we własny rozwój, aby powrócić na rynek pracy po długiej przerwie. Szkoły i placówki dydaktyczne realizują specjalne programy kształcenia, zajęcia pozalekcyjne a różne instytucje dokształcają własne kadry.

Wojewódzki Urząd Pracy dynamicznie wdraża priorytet VI POKL, co widać na informacji miesięcznej z realiza-

cji (wg stanu na dzień 2 listopada 2009 r.) zamieszczonej niedawno na stronie internetowej Ministerstwa Rozwoju Regionalnego w Warszawie. Według tych danych stan wdrażania priorytetu VI PO KL w województwie lubuskim (kontraktacja) wynosi już ponad 97 %.

Poziom osiągniętej kontraktacji w priorytecie VI



Ogromnym zainteresowaniem cieszą się projekty działania 6.2, w których uczestnicy mogą liczyć na dotacje pozwalające uruchomić działalność gospodarczą. Jednak niektórzy popełniają błąd, rejestrują firmy i zaciągają finansowe zobowiązania zanim otrzymają dotacje. Nie wolno tego robić. Trzeba poczekać z rozpoczęciem działalności do czasu, aż pieniądze trafią na konto. Jest to procedura, której nie da się przeskoczyć. Podczas oczekiwania na dotacje każdy uczestnik projektu może podjąć pracę dorywczą, na umowę – zlecenie lub czas określony.

*Radosław Brodzik
stanowisko ds. informacji i promocji
Europejskiego Funduszu Społecznego*



Młodzi nieatrakcyjni ?

Młodzi ludzie kończący naukę mają kłopoty z podjęciem pracy. Brakuje im doświadczenia zawodowego, a pracodawcy najczęściej tego wymagają. Młodzież posiada wyłącznie wiedzę teoretyczną, stąd brak atrakcyjności i konkurencyjności „młodych - bezrobotnych” na rynku pracy.

Doradcy zawodowi uważają, że młodzi ludzie powinni „budować” swoje CV zawodowe już w szkołach i na studiach.

- W procesie edukacji i rozwoju człowieka – mówi **Roman T. Kardowski**, kierownik Centrum Informacji i Planowania Kariery Zawodowej w Zielonej Górze - niezwykle ważnym okresem pod względem zdobywania doświadczeń związanych z rynkiem pracy, jest podejmowanie wszelkiego rodzaju prac po 16 roku życia. Można i należy pracować dorywczo podczas nauki w szkole ponadgimnazjalnej i studiów wyższych. Zdobyte doświadczenie w formie wolontariatu, prac zleconych lub umów na czas określony, powoduje, iż jest się absolwentem z doświadczeniem. Co przy rekrutacji pracowniczej zwykle ma znaczenie.

Obecnie młodzież do 25 roku życia stanowi blisko 21 proc. ogółu bezrobotnych. W III kwartale 2009 r. zarejestrowanych było 11 622 takich osób.

Po zakończeniu nauki, młode osoby, którym brakuje doświadczenia zawodowego, bardzo chętnie korzystają z różnych form aktywizujących finansowanych z Funduszu Pracy i Europejskiego Funduszu Społecznego. Na pierwszym miejscu są staże. W ubiegłym roku skorzystały w nich 5 454 osoby, a w ciągu dziewięciu miesięcy tego roku już 7 895. Kilkumiesięczny staż w zakładzie pracy, to nie tylko możliwość zdobycia doświadczenia, ale nierzadko zatrudnienia. Pracodawcy, bowiem, przyjmują dobrych stażyстів na etat.

Absolwenci szkół także chętnie korzystają ze szkoleń, kursów, które uzupełnią ich wiedzę o doświadczenie i nowe umiejętności. Dzięki czemu nie pozostają długo w rejestrach urzędów. Na przykład we wrześniu 2009 roku w województwie lubuskim zarejestrowało się 4146 osób do 25 roku życia, zaś z ewidencji bezrobotnych wyłączono 3424 osoby głównie z tytułu podjęcia pracy (989 osób), rozpoczęcia stażu (720), rozpoczęcia szkolenia (211). Najwięcej osób podjęło zatrudnienie w powiatach: nowosolskim (114) i żarskim (113), zaś najmniej w powiecie wschowskim i w Zielonej Górze (39).

Ważny jest także poziom wykształcenia młodzieży. Im wyższe wykształcenie, tym większa szansa na szybsze zatrudnienie. Najmniej w rejestrach jest osób z wykształceniem wyższym (736), najwięcej z gimnazjalnym i poniżej (3120), policealnym i średnim zawodowym (2873).

Osoby młode mogą również uczestniczyć w programach współfinansowanych przez Unię Europejską w ramach Programu Operacyjnego Kapitał Ludzki priorytet VI: Rynek pracy otwarty dla wszystkich. W zestawieniu na koniec czerwca 2009 r. w programach unijnych rozpoczęło szkolenie 1995 osób, ukończyło je 1376.

Należy podkreślić, iż wszelkie programy skierowane dla młodzieży stwarzają jedynie szansę na zatrudnienie. Czy młoda osoba z niej skorzysta? W dużym stopniu zależy to od niej samej.

*Adam Mickiewicz
Zespół Analiz i Badań*

Długotrwale bezrobotni

Długotrwale bezrobocie jest zjawiskiem niezwykle społecznie negatywnym. Często prowadzi do wykluczenia ludzi na długie lata z aktywności zawodowej oraz społecznej, powoduje utratę motywacji do działania.

Osobą długotrwale bezrobotną, jest osoba pozostająca w rejestrze powiatowego urzędu pracy łącznie przez okres ponad 12 miesięcy w okresie ostatnich dwóch lat. Na koniec września 2009 roku, w województwie lubuskim, długotrwale bezrobotni w liczbie 20 156 osób stanowili ponad 36% ogółu bezrobotnych. Wśród nich dominują kobiety, stanowiące ponad 61%.

Rynek pracy wymaga gotowości do podwyższania swoich kwalifikacji zawodowych lub zdobywania nowych. Osoby bez pracy często nie potrafią pogodzić się z myślą, że posiadają niewystarczające lub wręcz zdezaktualizowane umiejętności i kwalifikacje. Nie może dziwić więc fakt, że na 27 224 „wyrejestrowanych” w trzech kwartałach 2009 roku osób długotrwale bezrobotnych, tylko 6 428 podjęło pracę, pozostali korzystali z prac społecznie użytecznych, robót publicznych lub rozpoczynali działalność gospodarczą. Były też osoby, które straciły status osoby bezrobotnej, bowiem nie potwierdzały gotowości do podjęcia pracy.

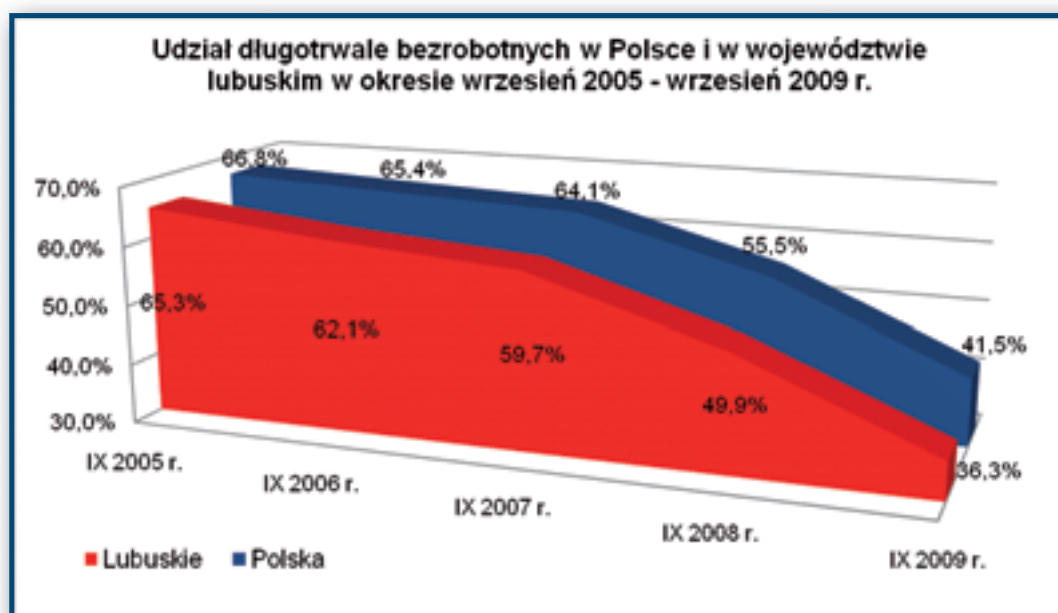
Niski poziom wykształcenia

Jedną z ważniejszych barier utrudniających znalezienie pracy jest brak odpowiedniego wykształcenia. Najliczniejszą grupę wśród osób długotrwale bezrobotnych stanowią osoby z wykształceniem gimnazjalnym i poniżej

– ponad 36% oraz zasadnicze zawodowe blisko 32%. Tak więc aż 68% długotrwale bezrobotnych legitymuje się wykształceniem poniżej średniego. W grupie tej, wśród osób poprzednio pracujących najliczniejszą stanowią: sprzedawcy (1094 osoby), szwaczki i krawcy (493) robotnicy gospodarczy (275), murarze (246), kucharze (230), robotnicy pomocniczy w przemyśle przetwórczym (220), pracownik biurowy (201), obuwnicy przemysłowi (200), asystenci ekonomiczni (194), sprzątaczkę (194), ślusarze (178). Większość z tych zawodów, znajduje się od lat w czołówce zawodów nadwyżkowych, czyli takich, na które jest niewielkie zapotrzebowanie na rynku pracy.

Szara strefa

Długookresowe „przebywanie” w rejestrach, to w pewnym stopniu także brak chęci podejmowania legalnego zatrudnienia. Jedną z przyczyn takiej sytuacji jest rozwinięta „szara strefa”, w której osoby długotrwale bezrobotne stanowią dużą część „pracujących”. Mając zapewnione podstawowe świadczenia ze strony urzędu pracy, w którym są zarejestrowani, odrzucają często oferowane im przez publiczne służby zatrudnienia miejsca pracy. Świadczy o tym liczba 6249 osób długotrwale bezrobotnych wyłączonych z ewidencji, w okresie trzech kwartałów br., z tytułu niepotwierdzenia gotowości do podjęcia pracy. Ich liczba była



niewiele mniejsza od liczby długotrwale bezrobotnych, którzy w tym okresie podjęli pracę.

Wśród długotrwale bezrobotnych istnieje duża grupa osób które, pozostając przez długi czas bez możliwości pracy zarobkowej, zaczyna cechować tzw. „nabyta bezradność”. Jest to niezwykle negatywne zjawisko społecznie, powodujące m.in. utratę zdolności krytycznej oceny aktualnej sytuacji zawodowej i brak umiejętności podejmowania jakichkolwiek działań na rzecz zmiany swojej sytuacji. Dlatego wobec tej grupy bezrobotnych powiatowe urzędy pracy stosują od lat szeroki program działań aktywizacyjnych, mających za zadanie umożliwić im powrót, lub choćby czasowe zaistnienie na rynku pracy. Temu służą prace społecznie użyteczne, z których w okresie trzech kwartałów 2009 r. skorzystało 7887 osób długotrwale bezrobotnych. Z organizowanych przez powiatowe urzędy pracy staży w omawianym okresie skorzystało 1441 osób długotrwale bezrobotnych, ze szkoleń – 886.

Systematyczny spadek

Efektom podejmowanych działań jest, w okresie kilku ostatnich lat, systematyczny spadek liczby i udziału osób długotrwale bezrobotnych. Ich liczba, w województwie lubuskim, obniżała się nie tylko w okresie dobrej koniunktury gospodarczej, kiedy szybko spadało bezrobocie, ale również w ostatnich kwartałach, kiedy mamy do czynienia ze wzrostem liczby zarejestrowanych bezrobotnych. W okresie od stycznia do września 2009 r. nastąpił spadek liczby długotrwale bezrobotnych o 1162 osoby (o 5,5%) mimo, że w tym okresie liczba zarejestrowanych bezrobotnych wzrosła o 9243 osoby. Obecnie województwo lubuskie jest w grupie kilku województw o najniższym wskaźniku osób długotrwale bezrobotnych. Tymczasem jeszcze cztery lata temu, wskaźnik ten w województwie lubuskim oscylował w granicach średniej krajowej, co obrazuje wykres.

Mirosław Nowinka
Zespół Analiz i Badań

Refundacja kosztów podyplomówek

O dofinansowanie kosztów studiów podyplomowych może się ubiegać osoba zarejestrowana w powiatowym urzędzie pracy: bezrobotna i poszukująca pracy, gdy posiada wyższe wykształcenie i podejmie studia podyplomowe w systemie wieczorowym lub zaocznym na terenie kraju.

Osoba poszukująca pracy, która chce otrzymać refundację kosztów studiów podyplomowych musi być w okresie wypowiedzenia z przyczyn zakładu pracy lub zatrudniona u pracodawcy, wobec którego ogłoszono upadłość. Mogą to być też osoby uczestniczące w zajęciach centrum informacji społecznej lub w indywidualnym programie integracji. Jest to również propozycja dla żołnierzy rezerwy bądź osób pobierających świadczenie szkoleniowe przysługujące po rozwiązaniu stosunku pracy oraz dla osób podlegających ubezpieczeniu społecznemu rolników. Studia podyplomowe mogą także robić pracownicy, którzy ukończyli 45 lat.

Aby podpisać umowę na refundację kosztów studiów podyplomowych należy złożyć wniosek w urzędzie pracy, który musi zawierać uzasadnienie, poparte uprawdopodobnieniem uzyskania odpowiedniej pracy lub deklarację o zamiarze rozpoczęcia własnej działalności gospodarczej.

Studia podyplomowe mogą być sfinansowane w 90 procentach, jednak nie wyższej niż 3 tys. zł. Osobie bezro-

botnej, której przyznane zostało dofinansowanie, przysługuje stypendium w wysokości 20 procent zasiłku, za okres uczestnictwa w zajęciach przewidzianych programem nauki. Osobie poszukującej pracy stypendium nie przysługuje.

W przypadku podjęcia zatrudnienia przez uczestnika studiów podyplomowych w trakcie ich odbywania, nie zawieszają się finansowania tych studiów do planowanego terminu zakończenia.

Gdzie szukać przepisów?

- art. 42a ustawy o promocji zatrudnienia i instytucjach rynku pracy z 20 kwietnia 2004 r. (tekst jednolity: Dz. U. Nr 69, poz. 415 z 2008 r., z późniejszymi zmianami).
- rozporządzenie ministra pracy i polityki społecznej w sprawie standardów usług rynku pracy z 2 marca 2007 (Dz. U. Nr 47, poz. 314)
- rozporządzenie ministra pracy i polityki społecznej w sprawie szczegółowych warunków prowadzenia przez publiczne służby zatrudnienia usług rynku pracy z 2 marca 2007 (Dz. U. Nr 47, poz. 315)
- rozporządzenie ministra gospodarki w sprawie rejestru instytucji szkoleniowych (Dz. U. z 2004 r. Nr 236, poz. 2365)

Małgorzata Kordoń



Monitoring zawodów

Rozpoznanie rynku pracy to połowa sukcesu w wyborze odpowiedniego kierunku kształcenia czy też w znalezieniu zatrudnienia. Należy jednak wziąć pod uwagę fakt, że rynek ten, nie jest stały i ulega ciągłym zmianom, głównie pod wpływem tego, co się dzieje w sferze ekonomicznej naszego kraju czy regionu.

Dlatego tak ważnym jest stałe monitorowanie zarówno wojewódzkiego, jak i powiatowego rynku pracy, pod kątem zmian popytu i podaży pracy. Monitorowanie takie prowadzone jest w oparciu o zawody bezrobotnych i zgłaszane w konkretnych zawodach propozycje pracy. Analiza danych statystycznych prowadzona jest dwa razy w roku przez powiatowe i wojewódzkie urzędy pracy.

Nadwyżki i deficyty

Na podstawie jednostkowych ofert, wpływających do urzędów pracy, trudno jednoznacznie określić, czy są to na stałe zawody deficytowe i jakie będzie na nie zapotrzebowanie w przyszłości. Do powiatowych urzędów pracy dociera tylko część ofert pracy. Występują bowiem zawody, których przedstawiciele rzadko rejestrują się w urzędach, a poszukują zatrudnienia na własną rękę. Są to zwykle osoby posiadające wykształcenie lub specjalizacje, na które istnieje duży popyt na lokalnym rynku pracy.

Na stronach WUP ukazała się kolejna już edycja monitoringu zawodów deficytowych i nadwyżkowych obejmująca okres od stycznia do czerwca 2009 r.

W okresie tym urzędy pracy województwa lubuskiego zarejestrowały 60 724 osób jako bezrobotnych, natomiast na koniec czerwca 2009 r. w ewidencji pozostawało 54 426 osób, spośród których zawód wyuczony miało 43 785 osób

(ponad 80% ogólnej liczby bezrobotnych), a 87% to osoby poprzednio pracujące.

Większość bezrobotnych ma niski poziom wykształcenia. Reprezentują zawody wymagające wykształcenia zasadniczego bądź niższego. Na koniec czerwca 2009 r. wykształcenie niższe od średniego w województwie lubuskim posiadało blisko 2/3 zarejestrowanych bezrobotnych. Warto zauważyć, że bardzo liczną grupę nadal stanowią bezrobotni bez zawodu – blisko co piąta osoba.

Najliczniejszą grupę stanowiły osoby, które przed utratą pracy zatrudnione były w zakładach przetwórstwa przemysłowego – 8940 osób, tj. ponad 20% ogółu poprzednio pracujących. Duża grupa bezrobotnych pracowała w sekcji handel hurtowy i detaliczny; naprawa pojazdów samochodowych, włączając motocykle – 4321 osób (9,8%), budownictwo – 1888 osób (4,3%) oraz w sekcji administracja publiczna i obrona narodowa; obowiązkowe zabezpieczenia społeczne – 1717 osób (3,9%). Zdecydowana większość rejestrujących się w I półroczu 2009 r. zatrudniona była w zakładach sektora prywatnego – blisko 80 proc.

Najczęściej rejestrujący się w I półroczu 2009 r. bezrobotni posiadali zawody: sprzedawca, robotnik gospodarczy, murarz, ślusarz, kucharz, robotnik budowlany, krawiec, mechanik samochodów osobowych, technik mechanik,

asystent ekonomiczny, szwaczka, robotnik pomocniczy w przemyśle przetwórczym, pracownik biurowy, sprzątaczką, piekarz, stolarz, kierowca samochodu ciężarowego, ekonomista, tokarz.

Sześciu na jedno miejsce

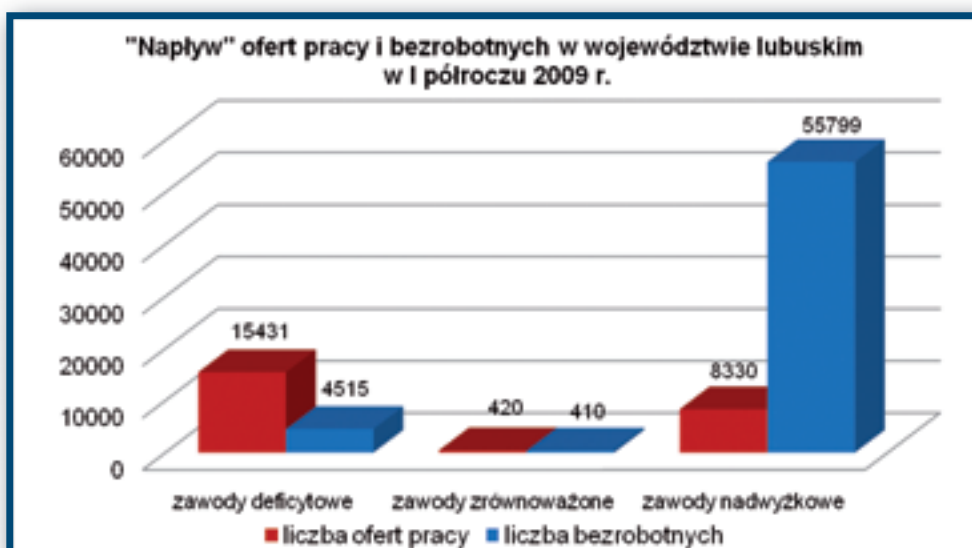
W I półroczu 2009 r. nastąpił spadek liczby ofert pracy, jakie wpłynęły do powiatowych urzędów pracy. Spadek liczbowy propozycji zatrudnienia spowodowany był głównie większą dynamiką spadkową ofert na pracę niesubsydiowaną.

Spośród 24 181 ofert, które wpłynęły do urzędów pracy najczęściej skierowanych było do pracowników przy pracach prostych, jak i z wykształceniem zawodowym. Najwięcej zgłoszonych ofert odnotowano w sekcjach gospodarki: administracja publiczna – 43,7% ogółu ofert, przetwórstwo przemysłowe – 10,3% oraz handel hurtowy – 9,6%. Większość ofert dotyczyła pracy subsydiowanej (70,0%) i pochodziła z zakładów sektora publicznego (53,9%).

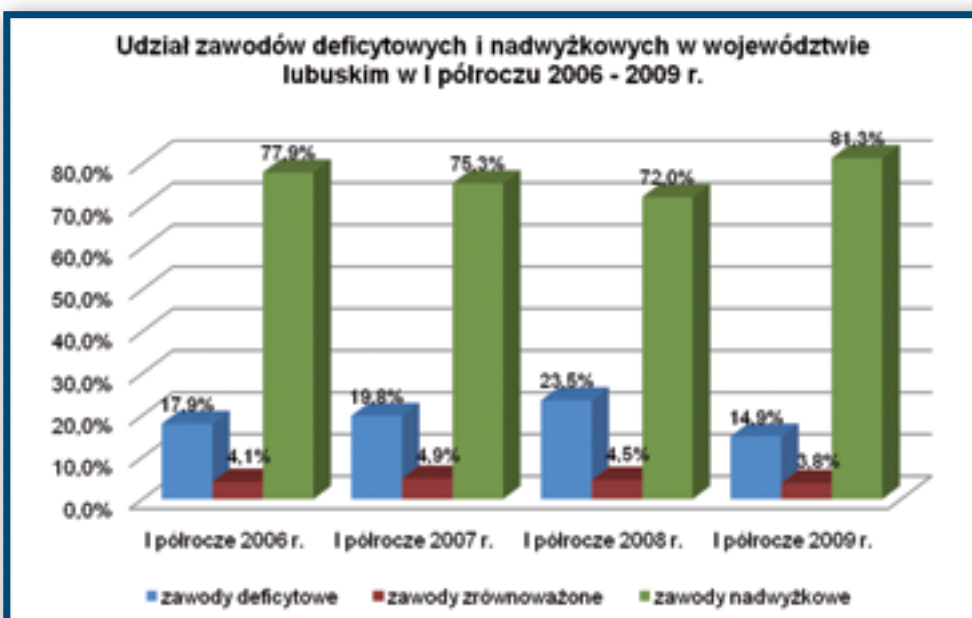
Analiza liczby ofert pracy, które wpłynęły w tym okresie do powiatowych urzędów pracy, wykazała, iż nie pokrywają one zapotrzebowania wynikającego z napływu bezrobotnych. Stosunek obu wartości w porównaniu do poprzedniego roku znacznie wzrósł.

Porównując napływ ofert w stosunku do rejestrujących się bezrobotnych, stwierdzić można, że blisko 2/3 ogółu ofert skierowane było do bezrobotnych posiadających zawody, które zakwalifikowano do grup deficytowych. Statystycznie na jednego bezrobotnego mającego zawód deficytowy przypadało średnio powyżej trzech ofert pracy. Zupełnie odmienna sytuacja przedstawiała się wśród bezrobotnych, których zawody zakwalifikowano do grupy nadwyżkowych, na każdą ofertę pracy przypadało przeszło sześciu bezrobotnych. (Wykres 1)

W I półroczu 2009 r., w stosunku do analogicznego okresu 2008 r., odnotowano znaczny spadek udziału zawo-



Wykres 1



Wykres 2

dów deficytowych i zawodów zrównoważonych, natomiast duży wzrost udziału zawodów nadwyżkowych. (Wykres 2):

Jeżeli na tej podstawie możemy scharakteryzować rynek pracy naszego województwa, to wniosek jaki się nasuwa to, że przy dużej płynności tego rynku występuje jego znaczna nierównowaga.

Odpowiadając na pytanie, skąd się bierze taka zmienność naszego rynku pracy, można wskazać, że struktura zawodowa województwa w istotny sposób odbiega od takiej struktury w regionach krajów o rozwiniętej gospodarce rynkowej.

Ranking profesji

Analizując zarejestrowanych bezrobotnych, to w najkorzystniejszej sytuacji na lubuskim rynku pracy były osoby posiadające takie zawody jak: ogrodnik uprawiający grzy-

by jadalne, kurier, operator urządzeń do produkcji majonezu i musztardy, referendarz sądowy, instruktor odnowy biologicznej, żołnierz zawodowy, strażak, telemarketer. Dla osób posiadających między innymi te zawody nie było zagrożenia bezrobociem.

Natomiast zawody najmniej korzystne, gdzie odnotowano nieproporcjonalnie mały napływ ofert pracy w stosunku do napływu bezrobotnych, to takie zawody jak: technik rolnik (2 oferty przypadają na 378 bezrobotnych), technik technologii odzieży (1 oferta na 149 osób), specjalista administracji publicznej (2 oferty na 256 osób), technik mechanik (7 ofert na 853 osoby), technik technologii drewna (1 oferta na 119 osób), rolnik pracujący na własne potrzeby (1 oferta na 102 osoby). Ponadto wśród 1028 zawodów odnotowano aż 683 zawody, w których nie wpłynęła żadna oferta, ale zarejestrowali się bezrobotni, są to m. in.: tkacz, mechanik maszyn i urządzeń do obróbki metali, socjolog, aparatowy procesów chemicznych, palacz kotłów parowych, politolog, technik włókiennik, operator urządzeń do produkcji włókien chemicznych.

Jak wynika z przedstawionych informacji, mniejsze szanse uzyskania pracy występują wśród zawodów rolniczych oraz w tych, w których działalność została znacznie ograniczona np. w przemyśle włókienniczym.

Sytuację pod kątem udziału zawodów deficytowych i nadwyżkowych, w ogólnej liczbie zawodów w poszczególnych powiatowych urzędach pracy naszego województwa, przedstawia tabela 1.

Przytoczone dane wskazują, iż nadal konieczne jest kontynuowanie działań związanych z dopasowywaniem kwalifikacji kadr do potrzeb rynku.

Tadeusz Weber
Zespół Analiz i Badań

| Powiat | Udział zawodów | | |
|-------------------------------|----------------|----------------|--------------|
| | deficytowych | zrównoważonych | nadwyżkowych |
| Gorzów Wielkopolski (grodzki) | 22,7% | 3,9% | 73,4% |
| Gorzów Wielkopolski (ziemski) | 10,5% | 3,1% | 86,4% |
| Krosno Odrzańskie | 17,6% | 4,8% | 77,6% |
| Międzyrzecz | 15,6% | 3,3% | 81,1% |
| Nowa Sól | 12,6% | 1,9% | 85,8% |
| Słubice | 25,4% | 4,1% | 70,5% |
| Strzelce Krajeńskie | 9,5% | 1,8% | 88,7% |
| Sulęcín | 14,6% | 5,0% | 80,4% |
| Świebódzin | 14,6% | 5,1% | 80,3% |
| Wschowa | 15,4% | 3,6% | 81,0% |
| Zielona Góra (grodzki) | 13,0% | 1,8% | 85,2% |
| Zielona Góra (ziemski) | 7,8% | 0,4% | 91,8% |
| Żagań | 11,9% | 3,0% | 85,1% |
| Żary | 13,4% | 3,3% | 83,3% |
| Województwo | 14,9% | 3,8% | 81,3% |

Tabela 1



Pomoc dla przedsiębiorców

Ustawa z 1 lipca 2009 roku o łagodzeniu skutków kryzysu ekonomicznego dla pracowników i przedsiębiorców umożliwia pomoc w utrzymaniu miejsc pracy w firmach, które z powodu kryzysu utraciły część zamówień i znalazły się w przejściowych kłopotach finansowych.

Rozporządzenie ministra pracy i polityki społecznej z 24 sierpnia 2009 roku w sprawie przyznania i wypłaty świadczeń z Funduszu Gwarantowanych Świadczeń Pracowniczych przedsiębiorcom w przejściowych trudnościach finansowych reguluje zasady tego wsparcia

Kto może otrzymać pomoc?

Przedsiębiorca, który znalazł się w przejściowych trudnościach finansowych. Natomiast zmiany dotyczące organizacji czasu pracy mogą wprowadzić wszyscy przedsiębiorcy bez względu na sytuację finansową. Wszystkich przedsiębiorców dotyczyć też będą szczególne zasady zatrudniania pracowników na podstawie umów o pracę na czas określony.

Jakie warunki musi spełniać przedsiębiorca, aby skorzystać z pomocy?

- spadek obrotów gospodarczych minimum o 25 proc. przez kolejne trzy miesiące licząc od 1 lipca 2008 roku w porównaniu z analogicznym okresem od 1 lipca 2007 roku do 30 czerwca 2008 roku;
- nie zalegać z płaceniem podatków i składek na ubezpieczenie społeczne, zdrowotne oraz na Fundusz Gwarantowanych Świadczeń Pracowniczych i Fundusz Pracy. Wyjątkiem są Przedsiębiorcy, którzy zawarli porozumienia w sprawie spłaty zadłużenia, terminowo opłacają raty lub korzystają z odroczonego terminu płatności;
- nie być zagrożony upadłością;
- opracować program naprawczy przewidujący poprawę sytuacji finansowej przedsiębiorstwa;
- w ciągu ostatnich 12 miesięcy nie korzystać z pomocy publicznej na wyposażenie lub doposażenie stanowiska pracy dla bezrobotnego;
- spełniać inne warunki związane z otrzymaniem pomocy publicznej.

Procedury, jakie musi spełnić potencjalny przedsiębiorca, aby uzyskać zaświadczenie za pośrednictwem marszałka województwa potwierdzające przejściowe trudności finansowe są następujące:

przedsiębiorca w przejściowych trudnościach finansowych składa wniosek wraz z wymaganymi dokumentami kierownikowi terenowego biura funduszu właściwego ze względu na siedzibę przedsiębiorcy. Po wstępnej weryfikacji wniosek zostaje niezwłocznie przekazany do marszałka województwa w odniesieniu do mikroprzedsiębiorcy, małego albo średniego przedsiębiorcy. Marszałek województwa po zweryfikowaniu pod względem merytorycznym i formalnym, wydaje zaświadczenia potwierdzające spełnienie warunków, o których mowa w ustawie, a następnie przekazuje w ciągu 7 dni od dnia wpływu wraz kompletnym wnioskiem kierownikowi biura terenowego funduszu. Kopię zaświadczenia marszałek województwa przesyła okręgowemu inspektorowi pracy. Dalsze postępowanie prowadzi kierownik biura terenowego funduszu.

Gdzie szukać przepisów ?

Ustawa o łagodzeniu skutków kryzysu ekonomicznego dla pracowników i przedsiębiorców weszła w życie 22 sierpnia 2009 roku i będzie obowiązywać do końca 2011 roku. (**Dz. U. Nr 125, poz. 1035**),

Rozporządzenie ministra pracy i polityki społecznej z 24 sierpnia 2009 roku w sprawie przyznania i wypłaty świadczeń z Funduszu Gwarantowanych Świadczeń Pracowniczych przedsiębiorcom w przejściowych trudnościach finansowych (**Dz.U. nr 135, poz. 1112**).

*Sylwia Łukawska
Wydział Obsługi Rynku Pracy*



Pieniądże na studia

Pracownicy powiatowych urzędów pracy mają możliwość skorzystania z finansowania szkoleń i studiów podyplomowych w ramach Programu Operacyjnego Kapitał Ludzki.

Instytucjami uprawnionymi do ubiegania się o dofinansowanie w ramach poddziałania 6.1.2 są powiatowe urzędy pracy województwa lubuskiego. Projekty te mają służyć wzmocnieniu i rozwojowi publicznych służb zatrudnienia.

W ramach takiego przedsięwzięcia można:

- **dofinansować zatrudnienie doradców zawodowych, pośredników pracy oraz stażystów**, jednak dotyczy to wyłącznie nowych pracowników nie zaś istniejących już stanowisk pracy. Możliwe jest także dofinansowanie zatrudnienia pośrednika pracy lub doradcy zawodowego, który do momentu rozpoczęcia udziału w projekcie był pracownikiem PUP, ale zatrudnionym na innym stanowisku. Istnieje również możliwość zatrudnienia i opłacenia stażysty-pośrednika pracy i stażysty-doradcy zawodowego;
- **zorganizować szkolenia, doradztwo oraz dofinansować studia podyplomowe, licencjackie i magisterskie uzupełniające**, które powiązane są bezpośrednio z potrzebami oraz ze specyfiką zadań realizowanych przez pracowników urzędów pracy.

Pomoc w pierwszej kolejności kierowana jest do pracowników odpowiedzialnych za:

- indywidualne kontakty z bezrobotnymi lub poszukującymi pracy,
- świadczenie usług pośrednictwa pracy i informacji zawodowej,
- pomoc w aktywnym poszukiwaniu pracy,
- organizację szkoleń we współpracy z pracodawcami,

instytucjami szkoleniowymi i instytucjami dialogu społecznego.

W związku z tym każdy pracownik PUP, którego bieżąca praca polega na udzielaniu pomocy osobom bezrobotnym w wejściu na rynek pracy, ma szansę przystąpić do projektu i podnieść swoje kwalifikacje zawodowe.

Wsparcie realizowane w ramach poddziałania 6.1.2 ma się przyczynić do upowszechniania pośrednictwa pracy i poradnictwa zawodowego oraz podniesienia jakości usług świadczonych przez publiczne służby zatrudnienia.



10 sierpnia 2009 roku wznowiono konkursy dla poddziałania 6.1.2 *Wsparcie powiatowych i wojewódzkich urzędów pracy w realizacji zadań na rzecz aktywizacji zawodowej osób bezrobotnych w regionie.*

Po pozytywnej ocenie merytorycznej na listach rankingowych znalazło się pięć projektów. Będą je realizowały w 2010 roku Powiatowe Urzędy Pracy: w Żarach, Słubicach, Strzelcach Krajeńskich, Sulęcinie i Gorzowie Wlkp. Projekty nastawione są w szczególności na szkolenia i studia pracowników, jak również zatrudnienie doradców zawodowych i pośredników pracy.

W przyszłym roku zostanie ogłoszony kolejny konkurs. Pracownicy powiatowych urzędów pracy mają niepowtarzalną okazję do podnoszenia swoich kwalifikacji zawodowych.

*Katarzyna Cembrowicz
Zespół ds. Projektów Systemowych*

DANE Z URZĘDU STATYSTYCZNEGO

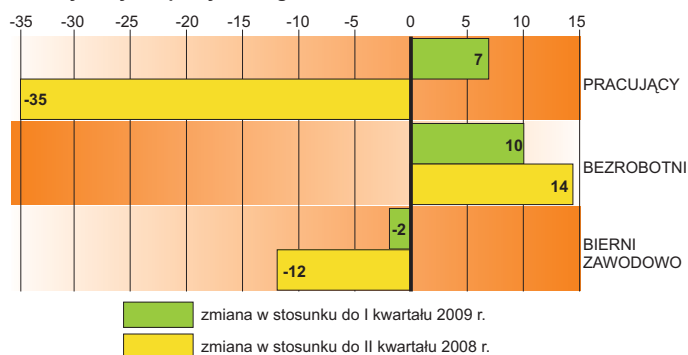
Podstawowe wyniki BAEL

dla osób w wieku 15 lat i więcej

| | II kwartał 2008 | 2009 | |
|---------------------------------------|-----------------|-----------|------------|
| | | I kwartał | II kwartał |
| Współczynnik aktywności zawodowej w % | 52,8 | 51,4 | 52,4 |
| Wskaźnik zatrudnienia w % | 49,3 | 46,9 | 47,0 |
| Aktywni zawodowo w tys. | 447 | 411 | 426 |
| pracujący w tys. | 417 | 375 | 382 |
| bezrobotni w tys. | 31 | 35 | 45 |
| Bierni zawodowo w tys. | 399 | 389 | 387 |
| Stopa bezrobocia w % | 6,9 | 8,5 | 10,6 |

Przedmiotem **B**adania **A**ktywności **E**konomicznej **L**udności jest fakt wykonywania pracy, pozostawania bezrobotnym lub biernym zawodowo, w wylosowanych gospodarstwach domowych, w tygodniu objętym badaniem.

Zmiany na rynku pracy według BAEL w II kwartale 2009 r.



Podmioty gospodarki narodowej zarejestrowane w rejestrze REGON w 2009 r.

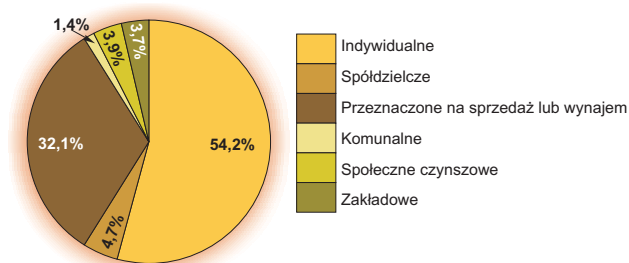
Stan w dniu 30 IX

| | Liczba podmiotów |
|--|------------------|
| OGÓŁEM | 100661 |
| sektor publiczny | 4540 |
| sektor prywatny | 96121 |
| w tym z ogółem: | |
| Przedsiębiorstwa państwowe | 10 |
| Spółdzielnie | 478 |
| Spółki prawa handlowego | 7045 |
| w tym z udziałem kapitału zagranicznego | 2649 |
| Spółki cywilne | 5887 |
| Fundacje | 151 |
| Osoby fizyczne prowadzące działalność gospodarczą ^a | 73948 |

^a Bez osób prowadzących indywidualne gospodarstwa rolne.

Mieszkania oddane do użytkowania według form budownictwa w 2009 r.

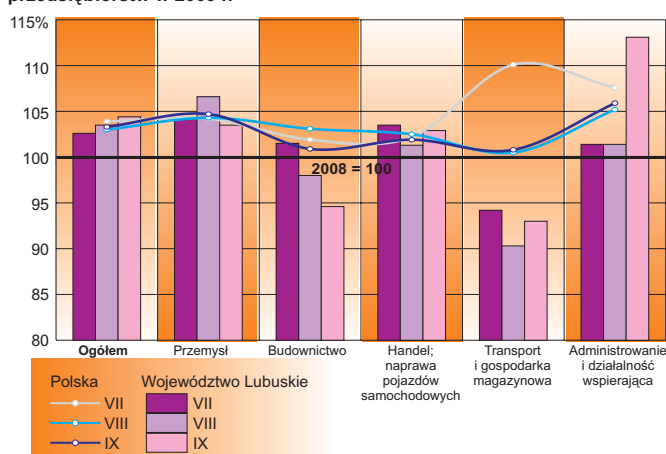
W okresie I - IX



Przeciętne zatrudnienie w sektorze przedsiębiorstw w 2009 r.

| | VII | VIII | IX |
|---|---------------|---------------|---------------|
| Ogółem | 112207 | 112300 | 112129 |
| Przemysł | 63691 | 63723 | 63522 |
| Budownictwo | 7767 | 7744 | 7744 |
| Handel; naprawa pojazdów samochodowych | 17661 | 17514 | 17526 |
| Transport i gospodarka magazynowa | 6752 | 6785 | 6905 |
| Administrowanie i działalność wspierająca | 6235 | 6390 | 6295 |
| Pozostałe sekcje | 10101 | 10144 | 10137 |

Dynamika przeciętnego wynagrodzenia miesięcznego w sektorze przedsiębiorstw w 2009 r.

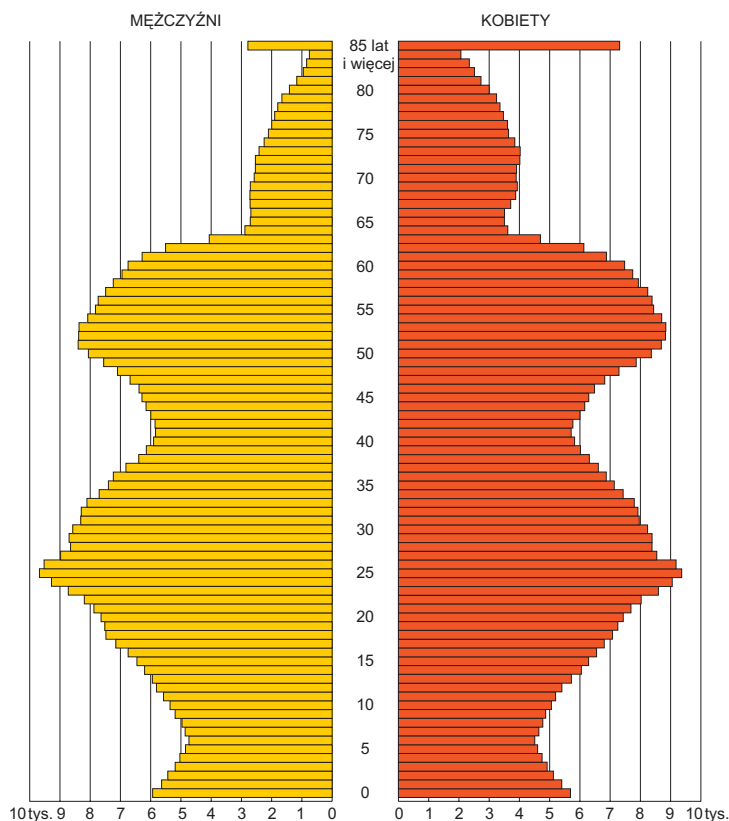


Przeciętne wynagrodzenie miesięczne w sektorze przedsiębiorstw w 2009 r.

| | w złotych | | |
|---|----------------|----------------|----------------|
| | VII | VIII | IX |
| Ogółem | 2753,43 | 2742,35 | 2741,33 |
| w tym: | | | |
| Przemysł | 2853,75 | 2843,04 | 2817,41 |
| Budownictwo | 2776,64 | 2651,23 | 2689,31 |
| Handel; naprawa pojazdów samochodowych | 2382,95 | 2372,88 | 2367,51 |
| Transport i gospodarka magazynowa | 2491,74 | 2491,89 | 2436,74 |
| Administrowanie i działalność wspierająca | 1736,46 | 1680,25 | 1676,60 |

Ludność według płci i wieku w 2009 r.

Stan w dniu 30 VI



Urząd Statystyczny w Zielonej Górze



URZĄD PRACY



**Wojewódzki Urząd Pracy
w Zielonej Górze**

ul. Wyspiańskiego 15
65-036 Zielona Góra
tel.: (+48)(068) 456 56 56
fax: (+48)(068) 327 01 11
e-mail: wup@wup.zgora.pl
www.wup.zgora.pl



**Wojewódzki Urząd Pracy
w Zielonej Górze
Oddział Zamiejscowy
w Gorzowie Wlkp.**

ul. Szwoleżerów 18
66-400 Gorzów Wlkp.
tel.: (+48)(095) 720 70 14
tel./fax: (+48)(095) 722 38 68
e-mail: ziwugo@praca.gov.pl



**Centrum Informacji i Planowania
Kariery Zawodowej
w Zielonej Górze**

ul. Wyspiańskiego 13
65-036 Zielona Góra
tel. (+48)(068) 458 88 90
e-mail: cizzg@wup.zgora.pl



**Centrum Informacji i Planowania
Kariery Zawodowej
w Gorzowie Wlkp.**

ul. Ściegiennego 17
66-400 Gorzów Wlkp.
tel.: (+48)(095) 724 04 84
tel.: (+48)(095) 722 80 25
tel./fax: (+48)(095) 722 46 61
e-mail: gowuciz@praca.gov.pl