

**INFORMACJA  
O BEZROBOCIU WE WRZEŚNIU 2004 ROKU**

**1. LICZBA BEZROBOTNYCH**

Liczba bezrobotnych zarejestrowanych w powiatowych urzędach pracy województwa lubuskiego w końcu września 2004 roku wynosiła **100429** osób i była o **536** osób niższa niż miesiąc temu.

We wrześniu spadek liczby zarejestrowanych bezrobotnych odnotowano w ośmiu powiatowych urzędach pracy. Najwięcej ubyło bezrobotnych na terenie działania PUP:

Zielona Góra (grodzki) – o 121 237 osób,  
Międzyrzecz – o 119 osób.  
Krosno Odrzańskie – o 119 osób.

Wzrost liczby zarejestrowanych bezrobotnych odnotowano w sześciu powiatowych urzędach pracy. Najwięcej przybyło bezrobotnych na terenie działania PUP:

Wschowa – o 94 osoby,  
Słubice – o 76 osób.

W stosunku do września 2003 r. liczba zarejestrowanych bezrobotnych była mniejsza o 5569 osób.

**Od początku roku** liczba zarejestrowanych bezrobotnych w województwie lubuskim zmniejszyła się o **7597** osób, tj. o **7,0%**, podczas gdy w analogicznym okresie 2003 roku liczba zarejestrowanych bezrobotnych była mniejsza o **3553** osoby.

Tab.1. Miesięczny przyrost bezrobocia w okresie styczeń – wrzesień 2003 i 2004 roku w województwie lubuskim:

Miesiąc	2003 r.	2004 r.
styczeń	4291	3777
luty	862	-682
marzec	-1591	-2665
kwiecień	-2501	-2929
maj	-2581	-2672
czerwiec	-257	-30
lipiec	-468	-1200
sierpień	-778	-660
wrzesień	-530	-536
<b>razem</b>	<b>-3553</b>	<b>-7597</b>

**2. WYBRANE KATEGORIE BEZROBOTNYCH**

2.1. We wrześniu 2004 r. odnotowano spadek zarejestrowanych bezrobotnych w kategorii osób poprzednio pracujących – o **741** osób, natomiast w kategorii osób dotychczas nie pracujących odnotowano wzrost - o **205** osób. W porównaniu do poprzedniego miesiąca, w kategorii osób **poprzednio pracujących**, liczba zarejestrowanych bezrobotnych kobiet jak i mężczyzn zmniejszyła się odpowiednio o 342 i 399 osób. W kategorii osób **dotychczas nie pracujących** liczba zarejestrowanych kobiet zwiększyła się o 47 osób, podobnie w

populacji mężczyzn odnotowano wzrost o 158 osób.

2.1.1. Spośród 6385 osób poprzednio pracujących, które we wrześniu br. zgłosiły się do powiatowych urzędów pracy, **183** osoby (**2,9%**) zostały zwolnione w trybie ustawy o szczególnych zasadach rozwiązywania z pracownikami stosunków pracy z przyczyn dotyczących zakładu pracy. Według stanu z końca września 2004 r. w ewidencji urzędów pracy zarejestrowanych było **4000** osób zwolnionych z przyczyn dotyczących zakładu pracy. Ich udział w bezrobociu ogółem wyniósł na koniec września 4,0%, czyli o 0,1 punktu procentowego mniej niż miesiąc wcześniej. **We wrześniu ubiegłego roku** w województwie lubuskim zarejestrowanych było 5039 osób zwolnionych z przyczyn dotyczących zakładu pracy (4,8% ogółu bezrobotnych).

2.2. Kobiety, w liczbie **52890** osób, stanowiły w końcu września 2004 r. **52,7%** ogółu bezrobotnych. W porównaniu do sierpnia 2004 r. ich liczba zmniejszyła się o **295** osób, ale udział kobiet w bezrobociu ogółem pozostał na tym samym poziomie. **We wrześniu ubiegłego roku** zarejestrowanych było 54660 kobiet (51,6% ogółu bezrobotnych).

2.3. We wrześniu 2004 r. odnotowano niewielki wzrost liczby bezrobotnych zamieszkałych na wsi. Liczba osób tej kategorii zwiększyła się o **91** osób, do poziomu **40724**. Udział bezrobotnych zamieszkałych na wsi we wrześniu wynosił **40,6%**, i w stosunku do poprzedniego miesiąca zwiększył się o 0,4 punktu procentowego. **We wrześniu ubiegłego roku** zarejestrowanych było 42261 osób zamieszkałych na wsi, co stanowiło 39,9% ogółu zarejestrowanych bezrobotnych.

2.4. W ewidencji urzędów pracy odnotowano we wrześniu 2004 r. niższą niż przed miesiącem liczbę bezrobotnych z prawem do zasiłku – o **277** osób. Na koniec września bezrobotni posiadający prawo do zasiłku, w liczbie **18514** osób, stanowili **18,4%** ogółu bezrobotnych (miesiąc wcześniej **18,6%**). **We wrześniu ubiegłego roku** zarejestrowanych było 21189 osób z prawem do zasiłku (19,9% ogółu bezrobotnych).

2.5. W ewidencji urzędów pracy odnotowano we wrześniu 2004 r. wzrost liczby bezrobotnych w wieku 18 – 24 lat (o **240** osób). We wrześniu br. zarejestrowało się bowiem **3970** osób w tej kategorii wiekowej, a powiatowe urzędy pracy wyłączyły z ewidencji bezrobotnych w tym wieku **3730** osób. Na koniec września 2004 r. w rejestrach bezrobotnych odnotowano **23305** osób w wieku 18 – 24 lat, stanowiąc **23,2%** ogółu bezrobotnych. **We wrześniu ubiegłego roku** zarejestrowanych było 25674 bezrobotnych w wieku 18 – 24 lat, stanowiąc 24,2% ogółu bezrobotnych.

#### Liczba bezrobotnych i stopa bezrobocia

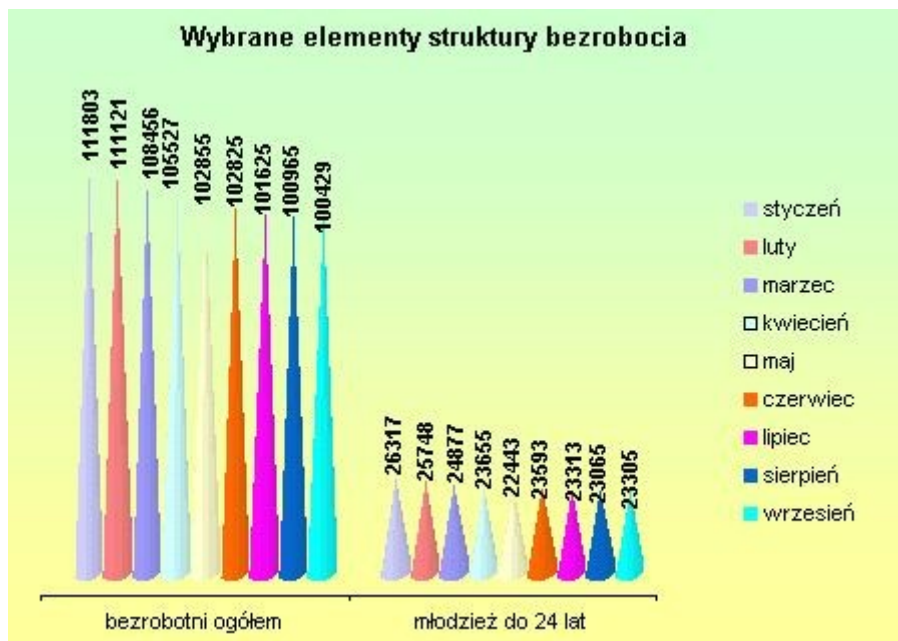
Miesiąc	Liczba bezrobotnych	Stopa [w %]
styczeń	111803	28,2
luty	111121	28,1
marzec	108456	27,7
kwiecień	105527	27,1
maj	102855	26,6
czerwiec	102825	26,6
lipiec	101625	26,4
sierpień	100965	26,2
wrzesień	100429	X

X - brak danych z GUS



Wybrane elementy struktury bezrobocia

	styczeń	luty	marzec	kwiecień	maj	czerwiec	lipiec	sierpień	wrzesień
bezrobotni ogółem	111803	111121	108456	105527	102855	102825	101625	100965	100429
młodzież do 24 lat	26317	25748	24877	23655	22443	23593	23313	23065	23305



### 3. OFERTY PRACY

We wrześniu 2004 r. urzędy pracy województwa lubuskiego miały do dyspozycji **2691** ofert pracy, czyli o **178** więcej niż w sierpniu. Zakłady pracy z sektora prywatnego zgłosiły **1800** ofert pracy (**66,9%**), natomiast **1192** oferty pracy (**44,3%**) dotyczyły pracy subsydiowanej.

W analogicznym miesiącu roku ubiegłego w dyspozycji powiatowych urzędów pracy było **4215** ofert, w tym **2400** (**56,9%**) pochodziło z sektora prywatnego.

Miesiąc

Oferty pracy zgłoszone w miesiącu

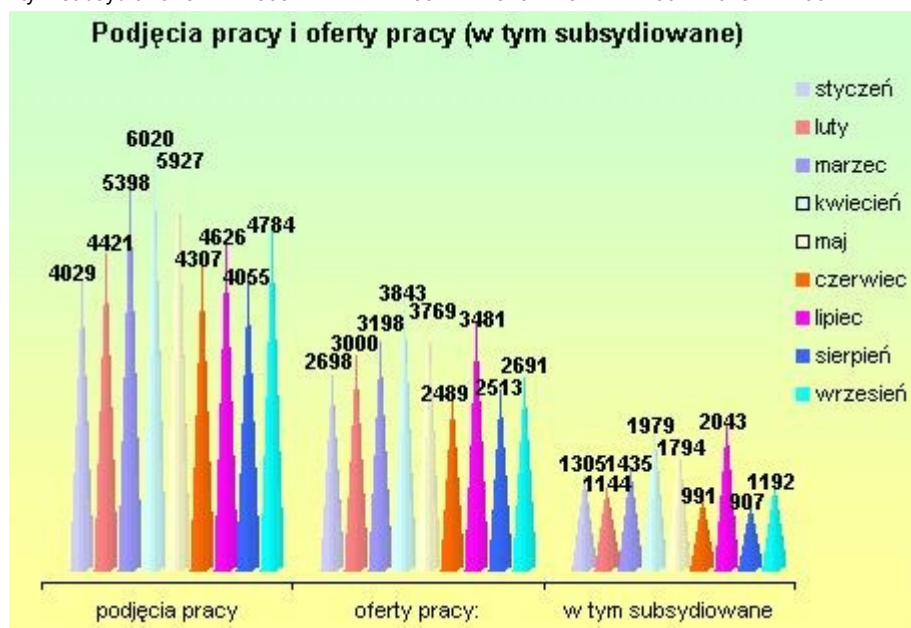
2003 r.

2004 r.

	ogółem	z sektora prywatnego	pracy subsydiowanej	ogółem	z sektora prywatnego	pracy subsydiowanej
styczeń	2213	1460	944	2698	1803	1305
luty	1731	1397	484	3000	2393	1144
marzec	2641	2146	762	3198	2337	1435
kwiecień	3125	2105	1606	3843	2450	1979
maj	3507	2359	1413	3769	2545	1794
czerwiec	3188	2042	1783	2489	1689	991
lipiec	3850	2125	2419	3481	2174	2043
sierpień	2858	1819	1825	2513	1772	907
wrzesień	4215	2400	2579	2691	1800	1192
<b>razem</b>	<b>24470</b>	<b>17853</b>	<b>13815</b>	<b>27682</b>	<b>18963</b>	<b>12790</b>

Podjęcia pracy i oferty pracy (w tym subsydiowane)

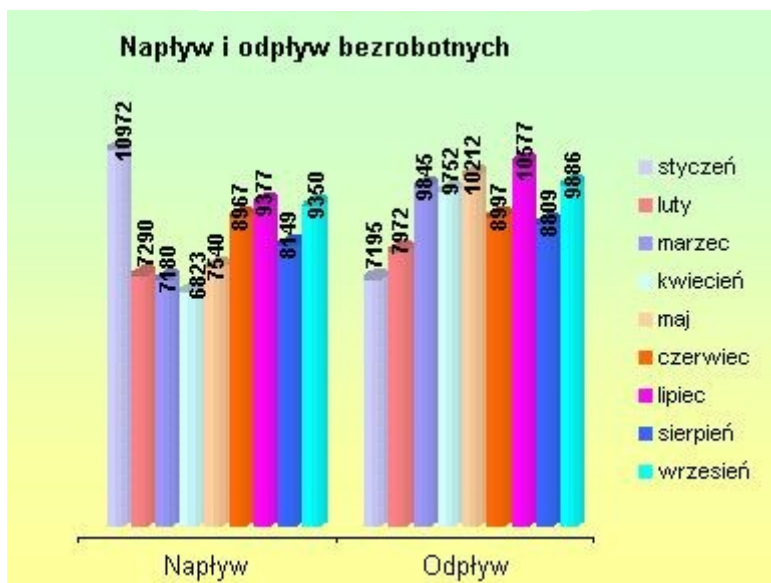
	styczeń	luty	marzec	kwiecień	maj	czerwiec	lipiec	sierpień	wrzesień
podjęcia pracy	4029	4421	5398	6020	5927	4307	4626	4055	4784
oferty pracy:	2698	3000	3198	3843	3769	2489	3481	2513	2691
w tym subsydiowane	1305	1144	1435	1979	1794	991	2043	907	1192



#### 4. PŁYNNOŚĆ BEZROBOCIA, PODJĘCIA PRACY

Napływ i odpływ bezrobotnych

Miesiąc	Napływ	Odpływ
styczeń	10972	7195
luty	7290	7972
marzec	7180	9845
kwiecień	6823	9752
maj	7540	10212
czerwiec	8967	8997
lipiec	9377	10577
sierpień	8149	8809
wrzesień	9350	9886



We wrześniu 2004 r. zarejestrowanych zostało **9350** bezrobotnych, natomiast wyłączono z ewidencji **9886** bezrobotnych. "Napływ" do bezrobocia był o 1201 osób większy niż miesiąc temu, podobnie "odpływ" był większy o 1077 osób.

Wśród wyłączeń dominowały:

- podjęcia pracy - **4784** osoby (48,4%), w tym:
  - podjęcia pracy niesubsydiowanej - 4111 osób, w tym sezonowej - 183 osoby,
  - podjęcia pracy subsydiowanej z Funduszu Pracy – 673 osoby.

W stosunku do poprzedniego miesiąca liczba podjęć pracy zwiększyła się o **729**, a w stosunku do **wrzesnia ubiegłego roku** liczba podjęć pracy była mniejsza o 1095.

- nie potwierdzenie gotowości do podjęcia pracy – **2974** osoby (30,1%),
- dobrowolnej rezygnacji ze statusu bezrobotnego – **484** osoby (4,9%),
- rozpoczęcia szkolenia – **396** osób (4,0%).

#### Aktywizacja bezrobotnych w ramach form subsydiowanych

	styczeń	luty	marzec	kwiecień	maj	czerwiec	lipiec	sierpień	wrzesień
Prace interwencyjne	447	410	544	710	548	213	554	331	302
Roboty publiczne	240	151	473	806	966	488	485	261	351
Pożyczki	44	32	24	24	35	1	15	10	4
Szkolenia	90	259	308	237	203	259	180	202	396

### Aktywizacja bezrobotnych w ramach form subsydiowanych

