

**INFORMACJA  
O BEZROBOCIU W MAJU 2004 ROKU**

**1. LICZBA BEZROBOTNYCH**

Liczba bezrobotnych zarejestrowanych w powiatowych urzędach pracy województwa lubuskiego w końcu maja 2004 roku wynosiła **102855** osób i była o **2672** osoby niższa (o **2,5%**) niż miesiąc temu.

W maju spadek liczby zarejestrowanych bezrobotnych odnotowano w prawie wszystkich powiatowych urzędach pracy. Najwięcej ubyło bezrobotnych na terenie działania PUP:

Zielona Góra (ziemski)	o	–	o	400	osób,
Żagań	–	o	346		osób,
Krosno Odrzańskie	–				o 325 osób.

Wzrost liczby zarejestrowanych bezrobotnych odnotowano tylko w PUP Słubice – o 56 osób.

W stosunku do maja 2003 r. liczba zarejestrowanych bezrobotnych była mniejsza o 5176 osób.

**Od początku roku** liczba zarejestrowanych bezrobotnych w województwie lubuskim zmniejszyła się o **5171** osób, tj. o **4,8%**, podczas gdy w analogicznym okresie 2003 roku liczba zarejestrowanych bezrobotnych była mniejsza o **1520** osób.

Tab.1. Miesięczny przyrost bezrobocia w okresie styczeń – maj 2003 i 2004 roku w województwie lubuskim:

<b>Miesiąc</b>	<b>2003 r.</b>	<b>2004 r.</b>
styczeń	4291	3777
luty	862	-682
marzec	-1591	-2665
kwiecień	-2501	-2929
maj	-2581	-2672
<b>razem</b>	<b>-1520</b>	<b>-5171</b>

**2. WYBRANE KATEGORIE BEZROBOTNYCH**

2.1. W maju 2004 r. odnotowano spadek zarejestrowanych bezrobotnych w kategorii osób poprzednio pracujących – o **1873** osoby, podobnie w kategorii osób dotychczas nie pracujących odnotowano spadek o **799** osób. W porównaniu do poprzedniego miesiąca, w kategorii osób **poprzednio pracujących**, liczba zarejestrowanych bezrobotnych kobiet jak i mężczyzn zmniejszyła się odpowiednio o 222 osoby i o 1651 osób. W kategorii osób **dotychczas nie pracujących** liczba zarejestrowanych kobiet zmniejszyła się o 361 osób, podobnie w populacji mężczyzn odnotowano spadek o 438 osób.

2.1.1. Spośród 5965 osób poprzednio pracujących, które w maju br. zgłosiły się do powiatowych urzędów pracy, **356** osób (**6,0%**) zostało zwolnionych w trybie ustawy o szczególnych zasadach rozwiązywania z pracownikami stosunków pracy z przyczyn dotyczących zakładu pracy. Według stanu z końca maja 2004 r. w ewidencji urzędów pracy zarejestrowanych było **4508** osób zwolnionych z przyczyn dotyczących zakładu pracy. Ich udział w bezrobociu ogółem wyniósł na koniec maja 4,4%, czyli pozostał na tym samym poziomie co miesiąc wcześniej. **W maju ubiegłego roku** w województwie lubuskim zarejestrowanych było 5415 osób zwolnionych z przyczyn dotyczących zakładu pracy (5,0% ogółu bezrobotnych).

2.1.2. W kategorii osób dotychczas nie pracujących, do powiatowych urzędów pracy zgłosiło się w maju 2004 r. **568** absolwentów szkół ponadpodstawowych. Wyłączono z ewidencji natomiast **1226** absolwentów, wśród których **386** podjęło pracę, a **180** osób rozpoczęło szkolenia lub staże. Według stanu z końca maja 2004 r. w ewidencji powiatowych urzędów pracy zarejestrowanych było **3131** absolwentów szkół ponadpodstawowych, stanowiąc **3,0%** ogółu bezrobotnych. Największy odsetek wśród bezrobotnych absolwentów stanowią byli uczniowie szkół zasadniczych zawodowych – **1122** osoby (35,8%) oraz policealnych i średnich zawodowych – **931** osób (29,7%). **W maju ubiegłego roku** w województwie lubuskim zarejestrowanych było 3735 absolwentów stanowiąc 3,5% ogółu

bezrobotnych.

2.2. Kobiety, w liczbie **52390** osób, stanowiły w końcu maja 2004 r. **50,9%** ogółu bezrobotnych. W porównaniu do kwietnia 2004 r. ich liczba zmniejszyła się o **583** osoby, ale udział kobiet w bezrobociu ogółem zwiększył się o 0,7 punktu procentowego. **W maju ubiegłego roku** zarejestrowanych było 54148 kobiet (50,1% ogółu bezrobotnych).

2.3. W maju 2004 r. odnotowano spadek liczby bezrobotnych zamieszkałych na wsi. Liczba osób tej kategorii zmniejszyła się o **1505** osób, do poziomu **40948**. Udział bezrobotnych zamieszkałych na wsi w maju wynosił **39,8%**, i w stosunku do poprzedniego miesiąca zmniejszył się o 0,4 punktu procentowego. **W maju ubiegłego roku** zarejestrowanych było 42629 osób zamieszkałych na wsi, co stanowiło 39,5% ogółu zarejestrowanych bezrobotnych.

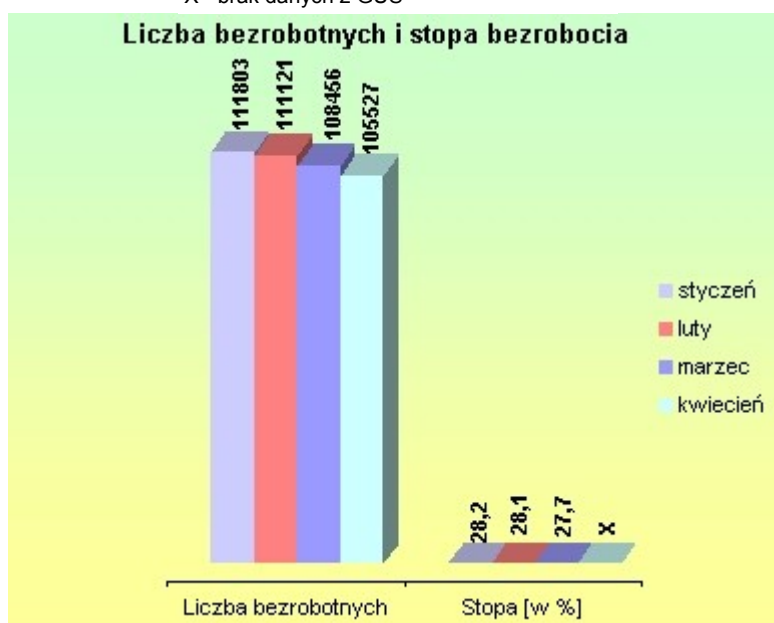
2.4. W ewidencji urzędów pracy odnotowano w maju 2004 r. nieco wyższą niż przed miesiącem liczbę bezrobotnych z prawem do zasiłku – o **12** osób. Na koniec maja bezrobotni posiadający prawo do zasiłku, w liczbie **19689** osób, stanowili **19,1%** ogółu bezrobotnych (miesiąc wcześniej **18,6%**). **W maju ubiegłego roku** zarejestrowanych było 22329 osób z prawem do zasiłku (20,7% ogółu bezrobotnych).

2.5. W ewidencji urzędów pracy odnotowano w maju 2004 r. spadek liczby bezrobotnych w wieku 18 – 24 lat (o **1212** osób). W miesiącu maju br. zarejestrowało się bowiem **2276** osób w tej kategorii wiekowej, a powiatowe urzędy pracy wyłączyły z ewidencji bezrobotnych w tym wieku **3488** osób. Na koniec maja 2004 r. w rejestrach bezrobotnych odnotowane były **22443** osoby w wieku 18 – 24 lat, stanowiąc **21,8%** ogółu bezrobotnych. **W maju ubiegłego roku** zarejestrowanych było 25909 bezrobotnych w wieku 18 – 24 lat, stanowiąc 24,0% ogółu bezrobotnych.

#### Liczba bezrobotnych i stopa bezrobocia

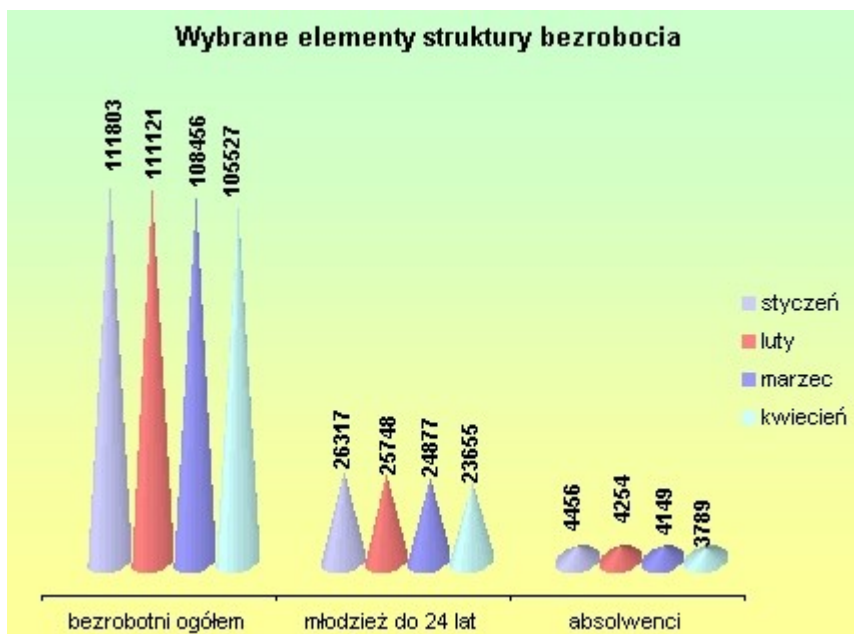
Miesiąc	Liczba bezrobotnych	Stopa [w %]
styczeń	111803	28,2
luty	111121	28,1
marzec	108456	27,7
kwiecień	105527	27,1
maj	102855	X

X - brak danych z GUS



#### Wybrane elementy struktury bezrobocia

	styczeń	luty	marzec	kwiecień	maj
bezrobotni ogółem	111803	111121	108456	105527	102855
młodzież do 24 lat	26317	25748	24877	23655	22443
absolwenci	4456	4254	4149	3789	3131

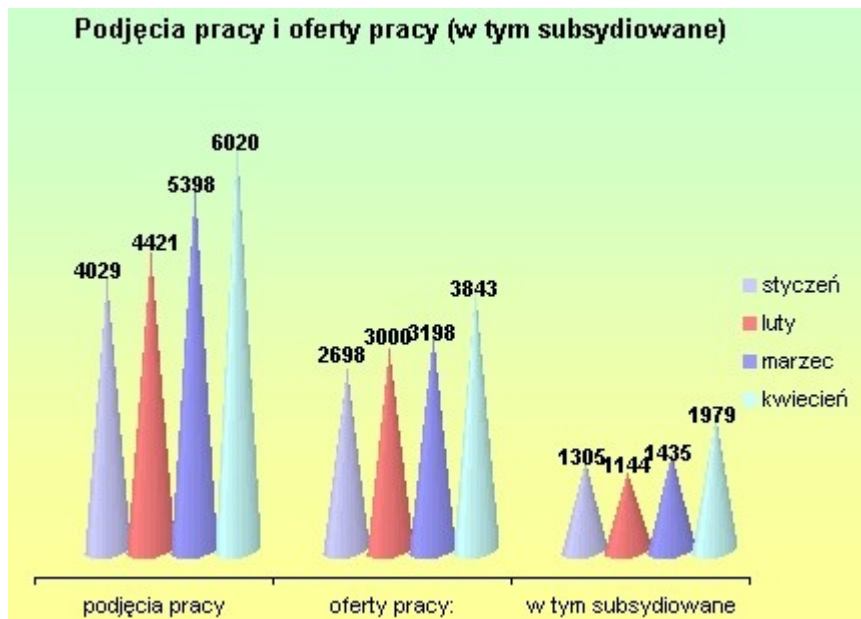


### 3. OFERTY PRACY

W maju 2004 r. urzędy pracy województwa lubuskiego miały do dyspozycji **3769** ofert pracy, czyli o **74** mniej niż w kwietniu. Zakłady pracy z sektora prywatnego zgłosiły **2545** ofert pracy (**67,5%**), natomiast **1794** oferty pracy (**47,6%**) dotyczyło pracy subsydiowanej. W analogicznym miesiącu roku ubiegłego w dyspozycji powiatowych urzędów pracy było **3507** ofert, w tym **2359** (**67,3%**) pochodziło z sektora prywatnego.

#### Oferty pracy zgłoszone w miesiącu

Miesiąc	2003 r.			2004 r.		
	ogółem	z sektora prywatnego	pracy subsydiowanej	ogółem	z sektora prywatnego	pracy subsydiowanej
styczeń	2213	1460	944	2698	1803	1305
luty	1731	1397	484	3000	2393	1144
marzec	2641	2146	762	3198	2337	1435
kwiecień	3125	2105	1606	3843	2450	1979
maj	3507	2359	1413	3769	2545	1794
<b>razem</b>	<b>13217</b>	<b>9467</b>	<b>5209</b>	<b>16508</b>	<b>11528</b>	<b>7657</b>

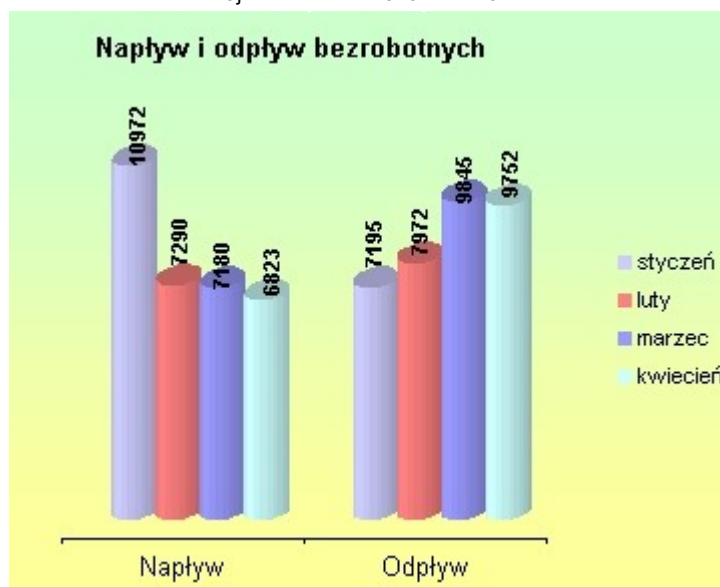


#### 4. PŁYNNOŚĆ BEZROBOCIA, PODJĘCIA PRACY

W maju 2004 r. zarejestrowanych zostało **7540** bezrobotnych, natomiast wyłączono z ewidencji **10212** bezrobotnych. "Napływ" do bezrobocia był o 717 osób większy niż miesiąc temu, podobnie "odpływ" był większy o 460 osób.

##### Napływ i odpływ bezrobotnych

Miesiąc	Napływ	Odpływ
styczeń	10972	7195
luty	7290	7972
marzec	7180	9845
kwiecień	6823	9752
maj	7540	10212



Wśród wyłączeń dominowały:

- podjęcia pracy - **5927** osób (58,0%), w tym:
    - podjęcia pracy niesubsydiowanej - 4234 osoby, w tym sezonowej - 307 osób,
    - podjęcia pracy subsydiowanej z Funduszu Pracy - 1693 osoby.
- W stosunku do poprzedniego miesiąca liczba podjęć pracy zmniejszyła się o **93**, ale w stosunku do **maja ubiegłego roku** liczba podjęć pracy była większa o 310.

- nie potwierdzenie gotowości do podjęcia pracy – **2795** osób (27,4%),
- dobrowolnej rezygnacji ze statusu bezrobotnego – **535** osób (5,2%),
- rozpoczęcia szkolenia lub stażu – **349** osób (3,4%).

Aktywizacja bezrobotnych w ramach form subsydiowanych

	styczeń	luty	marzec	kwiecień	maj
Prace interwencyjne	447	410	544	710	548
Roboty publiczne	240	151	473	806	966
Pożyczki	44	32	24	24	35
Szkolenia	90	259	308	237	203

