

**INFORMACJA
O BEZROBOCIU W KWIETNIU 2004 ROKU**

1. LICZBA BEZROBOTNYCH

Liczba bezrobotnych zarejestrowanych w powiatowych urzędach pracy województwa lubuskiego w końcu kwietnia 2004 roku wynosiła **105527** osób i była o **2929** osób niższa (o **2,8%**) niż miesiąc temu.

W kwietniu w prawie wszystkich powiatowych urzędach pracy.	spadek	liczby	zarejestrowanych	bezrobotnych	odnotowano
Nowa Sól	o	–	o	574	osoby,
Żary– Żagań – o 372 osoby.		o	462		osoby,

Najwięcej ubyło bezrobotnych na terenie działania PUP:

Wzrost liczby zarejestrowanych bezrobotnych odnotowano tylko w PUP Gorzów Wielkopolski (grodzki) – o 16 osób.

W stosunku do kwietnia 2003 r. liczba zarejestrowanych bezrobotnych była mniejsza o 5085 osób.

Od początku roku liczba zarejestrowanych bezrobotnych w województwie lubuskim zmniejszyła się o **2499** osób, tj. o **2,3%**, podczas gdy w analogicznym okresie 2003 roku liczba zarejestrowanych bezrobotnych była większa o **1061** osób.

Tab.1. Miesięczny przyrost bezrobocia w okresie styczeń – kwiecień 2003 i 2004 roku w województwie lubuskim:

Miesiąc	2003 r.	2004 r.
styczeń	4291	3777
luty	862	-682
marzec	-1591	-2665
kwiecień	-2501	-2929
razem	1061	-2499

2. WYBRANE KATEGORIE BEZROBOTNYCH

2.1. W kwietniu 2004 r. odnotowano spadek zarejestrowanych bezrobotnych w kategorii osób poprzednio pracujących – o **2325** osób, podobnie w kategorii osób dotychczas nie pracujących odnotowano spadek o **604** osoby. W porównaniu do poprzedniego miesiąca, w kategorii osób **poprzednio pracujących**, liczba zarejestrowanych bezrobotnych kobiet jak i mężczyzn zmniejszyła się odpowiednio o 551 osób i o 1774 osoby. W kategorii osób **dotychczas nie pracujących** liczba zarejestrowanych kobiet zmniejszyła się o 207 osób, podobnie w populacji mężczyzn odnotowano spadek o 397 osób.

2.1.1. Spośród 5094 osób poprzednio pracujących, które w kwietniu br. zgłosiły się do powiatowych urzędów pracy, **268** osób (**5,3%**) zostało zwolnionych w trybie ustawy o szczególnych zasadach rozwiązywania z pracownikami stosunków pracy z przyczyn dotyczących zakładu pracy. Według stanu z końca kwietnia 2004 r. w ewidencji urzędów pracy zarejestrowanych było **4647** osób zwolnionych z przyczyn dotyczących zakładu pracy. Ich udział w bezrobociu ogółem wyniósł na koniec kwietnia 4,4%, czyli pozostał na tym samym poziomie co miesiąc wcześniej. **W kwietniu ubiegłego roku** w województwie lubuskim zarejestrowane były 5573 osoby zwolnione z przyczyn dotyczących zakładu pracy (5,0% ogółu bezrobotnych).

2.1.2. W kategorii osób dotychczas nie pracujących, do powiatowych urzędów pracy zgłosiło się w kwietniu 2004 r. **822** absolwentów szkół ponadpodstawowych. Wyłączono z ewidencji natomiast **1182** absolwentów, wśród których **477** podjęło pracę, a **327** osób rozpoczęło szkolenia lub staże. Według stanu z końca kwietnia 2004 r. w ewidencji powiatowych urzędów pracy zarejestrowanych było **3789** absolwentów szkół ponadpodstawowych, stanowiąc **3,6%** ogółu bezrobotnych. Największy odsetek wśród bezrobotnych absolwentów stanowią byli uczniowie szkół policealnych i średnich zawodowych – **1287** osób (34,0%), zasadniczych zawodowych – **1202** osoby (31,7%) oraz szkół wyższych – **618** osób (16,3%). **W kwietniu ubiegłego roku** w województwie lubuskim zarejestrowanych było 4027 absolwentów stanowiąc 3,6% ogółu bezrobotnych.

2.2. Kobiety, w liczbie **52973** osoby, stanowiły w końcu kwietnia 2004 r. **50,2%** ogółu bezrobotnych. W porównaniu do marca 2004 r. ich liczba zmniejszyła się o **758** osób, ale udział kobiet w bezrobociu ogółem zwiększył się o 0,7 punktu procentowego. **W kwietniu ubiegłego roku** zarejestrowanych było 54777 kobiet (49,5% ogółu bezrobotnych).

2.3. W kwietniu 2004 r. odnotowano spadek liczby bezrobotnych zamieszkałych na wsi. Liczba osób tej kategorii zmniejszyła się o **1356** osób, do poziomu **42453**. Udział bezrobotnych zamieszkałych na wsi w kwietniu wynosił **40,2%**, i w stosunku do poprzedniego miesiąca zmniejszył się o 0,2 punktu procentowego. **W kwietniu ubiegłego roku** zarejestrowane były 43932 osoby zamieszkałe na wsi, co stanowiło 39,7% ogółu zarejestrowanych bezrobotnych.

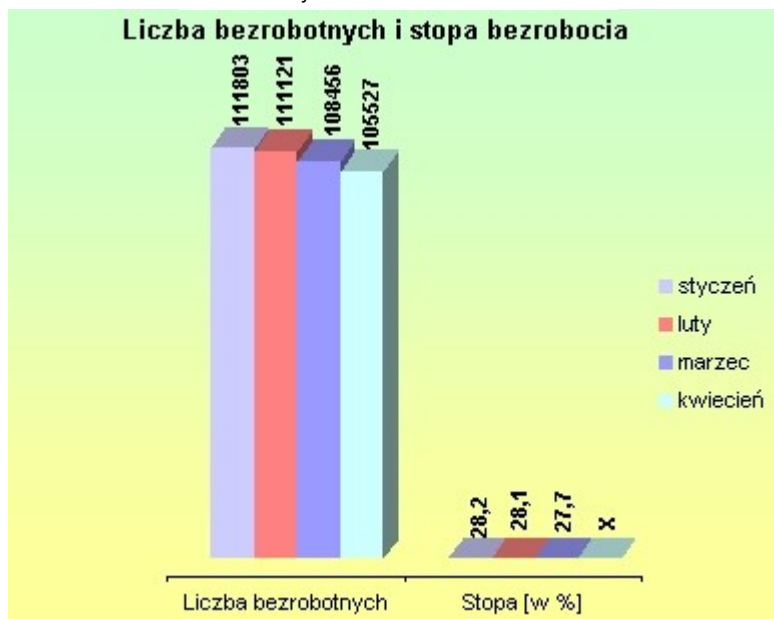
2.4. W ewidencji urzędów pracy odnotowano w kwietniu 2004 r. niższą niż przed miesiącem liczbę bezrobotnych z prawem do zasiłku – o **954** osoby. Na koniec kwietnia bezrobotni posiadający prawo do zasiłku, w liczbie **19677** osób, stanowili **18,6%** ogółu bezrobotnych (miesiąc wcześniej **19,0%**). **W kwietniu ubiegłego roku** zarejestrowanych było 23011 osób z prawem do zasiłku (20,8% ogółu bezrobotnych).

2.5. W ewidencji urzędów pracy odnotowano w kwietniu 2004 r. spadek liczby bezrobotnych w wieku 18 – 24 lat (o **1222** osoby). W miesiącu kwietniu br. zarejestrowało się bowiem **2159** osób w tej kategorii wiekowej, a powiatowe urzędy pracy wyłączyły z ewidencji bezrobotnych w tym wieku **3381** osób. Na koniec kwietnia 2004 r. w rejestrach bezrobotnych odnotowanych było **23655** osób w wieku 18 – 24 lat, stanowiąc **22,4%** ogółu bezrobotnych. **W kwietniu ubiegłego roku** zarejestrowanych było 26953 bezrobotnych w wieku 18 – 24 lat, stanowiąc 24,4% ogółu bezrobotnych.

Liczba bezrobotnych i stopa bezrobocia

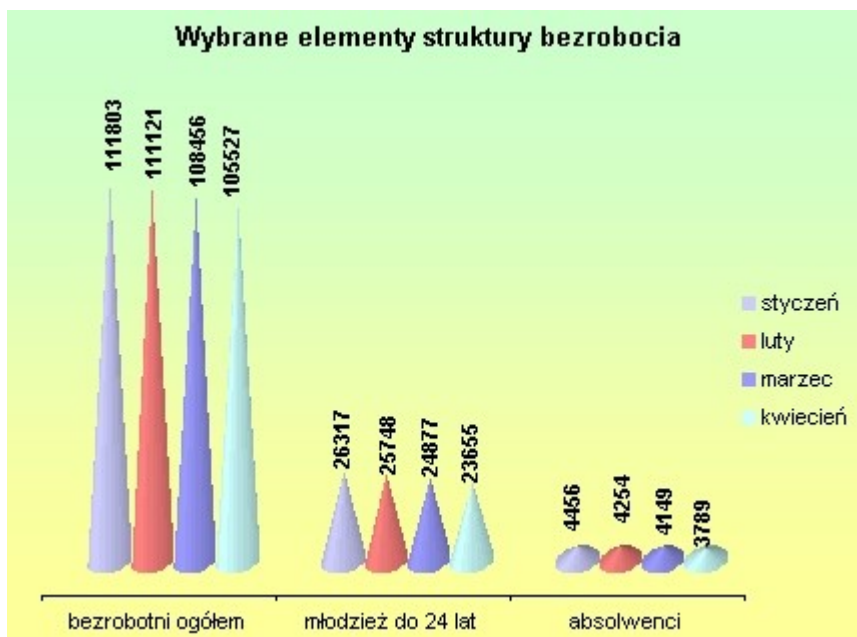
Miesiąc	Liczba bezrobotnych	Stopa [w %]
styczeń	111803	28,2
luty	111121	28,1
marzec	108456	27,7
kwiecień	105527	X

X - brak danych z GUS



Wybrane elementy struktury bezrobocia

	styczeń	luty	marzec	kwiecień
bezrobotni ogółem	111803	111121	108456	105527
młodzież do 24 lat	26317	25748	24877	23655
absolwenci	4456	4254	4149	3789



3. OFERTY PRACY

W kwietniu 2004 r. urzędy pracy województwa lubuskiego miały do dyspozycji **3843** oferty pracy, czyli o **645** więcej niż w marcu. Zakłady pracy z sektora prywatnego zgłosiły **2450** ofert pracy (**63,8%**), natomiast **1979** ofert pracy (**51,5%**) dotyczyło pracy subsydiowanej.

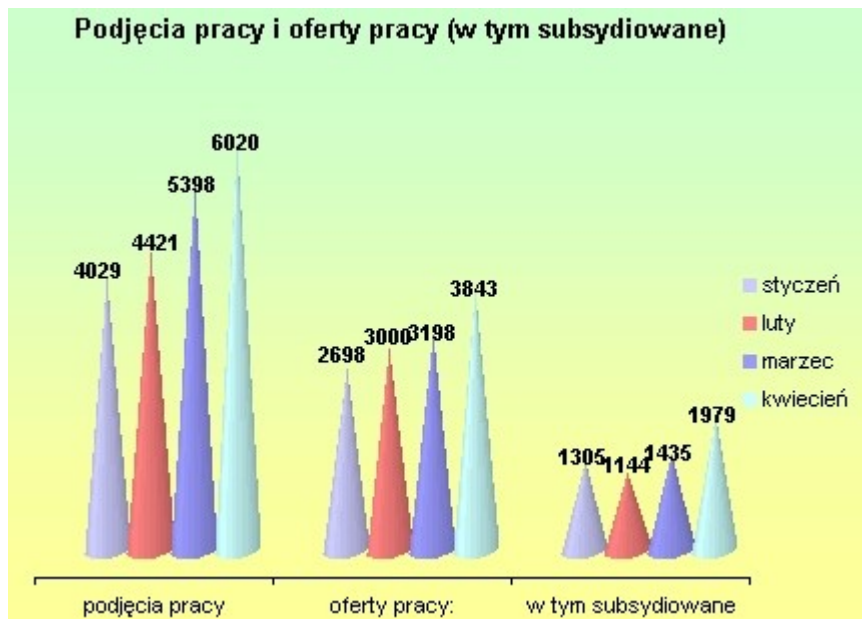
W analogicznym miesiącu roku ubiegłego w dyspozycji powiatowych urzędów pracy było **3125** ofert, w tym **2105** (**67,4%**) pochodziło z sektora prywatnego.

Oferty pracy zgłoszone w miesiącu

Miesiąc	2003 r.			2004 r.		
	ogółem	z sektora prywatnego	pracy subsydiowanej	ogółem	z sektora prywatnego	pracy subsydiowanej
styczeń	2213	1460	944	2698	1803	1305
luty	1731	1397	484	3000	2393	1144
marzec	2641	2146	762	3198	2337	1435
kwiecień	3125	2105	1606	3843	2450	1979
razem	9710	7108	3796	12739	8983	5863

Podjęcia pracy i oferty pracy (w tym subsydiowane)

	styczeń	luty	marzec	kwiecień
podjęcia pracy	4029	4421	5398	6020
oferty pracy:	2698	3000	3198	3843
w tym subsydiowane	1305	1144	1435	1979



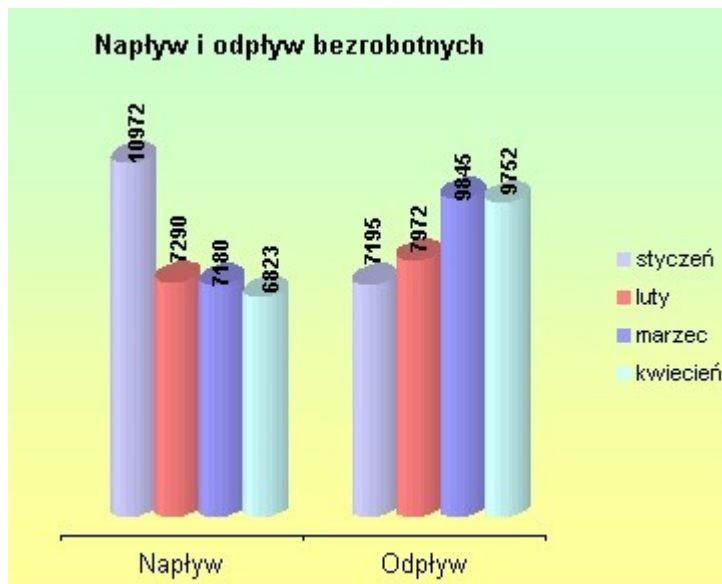
4. PŁYNNOŚĆ BEZROBOCIA, PODJĘCIA PRACY

W kwietniu 2004 r. zarejestrowanych zostało **6823** bezrobotnych, natomiast wyłączono z ewidencji **9752** bezrobotnych.

“Napływ” do bezrobocia był o 357 osób mniejszy niż miesiąc temu, natomiast “odpływ” był mniejszy o 93 osoby.

Napływ i odpływ bezrobotnych

Miesiąc	Napływ	Odpływ
styczeń	10972	7195
luty	7290	7972
marzec	7180	9845
kwiecień	6823	9752



Wśród wyłączeń dominowały:

- podjęcia pracy - **6020** osób (61,7%), w tym:
 - podjęcia pracy niesubsydiowanej - 4275 osób, w tym sezonowej - 342 osoby,
 - podjęcia pracy subsydiowanej z Funduszu Pracy – 1745 osób.
- W stosunku do poprzedniego miesiąca liczba podjęć pracy zwiększyła się

o **622**, a w stosunku do **kwietnia ubiegłego roku** liczba podjęć pracy była większa o **748**.

- nie potwierdzenie gotowości do podjęcia pracy – **2263** osoby (23,2%),
- rozpoczęcia szkolenia lub stażu – **539** osób (5,5%),
- dobrowolnej rezygnacji ze statusu bezrobotnego – **491** osób (5,0%).

Aktywizacja bezrobotnych w ramach form subsydiowanych

	styczeń	luty	marzec	kwiecień
Prace interwencyjne	447	410	544	710
Roboty publiczne	240	151	473	806
Pożyczki	44	32	24	24
Szkolenia	90	259	308	237

