

**INFORMACJA
O BEZROBOCIU W MARCU 2004 ROKU**

1. LICZBA BEZROBOTNYCH

Liczba bezrobotnych zarejestrowanych w powiatowych urzędach pracy województwa lubuskiego w końcu marca 2004 roku wynosiła **108456** osób i była o **2665** osób niższa (o **2,4%**) niż miesiąc temu.

W marcu spadek liczby zarejestrowanych bezrobotnych odnotowano we wszystkich powiatowych urzędach pracy. Najwięcej ubyło bezrobotnych na terenie działania PUP:

Międzyrzecz	–	o	419	osób,
Żagań	–	o	371	osób,
Żary	– o 307 osób.			

W stosunku do marca 2003 r. liczba zarejestrowanych bezrobotnych była mniejsza o 4657 osób.

Od początku roku liczba zarejestrowanych bezrobotnych w województwie lubuskim zwiększyła się o **430** osób, tj. o **0,4%**, podczas gdy w analogicznym okresie 2003 roku liczba zarejestrowanych bezrobotnych była większa o **3562** osoby.

Tab.1. Miesięczny przyrost bezrobocia w okresie styczeń – marzec 2003 i 2004 roku w województwie lubuskim:

Miesiąc	2003 r.	2004 r.
styczeń	4291	3777
luty	862	-682
marzec	-1591	-2665
razem	3562	430

2. WYBRANE KATEGORIE BEZROBOTNYCH

2.1. W marcu 2004 r. odnotowano spadek zarejestrowanych bezrobotnych w kategorii osób poprzednio pracujących – o **2238** osób, podobnie w kategorii osób dotychczas nie pracujących odnotowano spadek o **427** osób. W porównaniu do poprzedniego miesiąca, w kategorii osób **poprzednio pracujących**, liczba zarejestrowanych bezrobotnych kobiet jak i mężczyzn zmniejszyła się odpowiednio o 813 osób i o 1425 osób. W kategorii osób **dotychczas nie pracujących** liczba zarejestrowanych kobiet zmniejszyła się o 218 osób, podobnie w populacji mężczyzn odnotowano spadek o 209 osób.

2.1.1. Spośród 5226 osób poprzednio pracujących, które w marcu br. zgłosiły się do powiatowych urzędów pracy, **231** osób (**4,4%**) zostało zwolnionych w trybie ustawy o szczególnych zasadach rozwiązywania z pracownikami stosunków pracy z przyczyn dotyczących zakładu pracy. Według stanu z końca marca 2004 r. w ewidencji urzędów pracy zarejestrowanych było **4780** osób zwolnionych z przyczyn dotyczących zakładu pracy. Ich udział w bezrobociu ogółem wyniósł na koniec marca 4,4%, czyli pozostał na tym samym poziomie co miesiąc wcześniej. **W marcu ubiegłego roku** w województwie lubuskim zarejestrowanych było 5658 osób zwolnionych z przyczyn dotyczących zakładu pracy (5,0% ogółu bezrobotnych).

2.1.2. W kategorii osób dotychczas nie pracujących, do powiatowych urzędów pracy zgłosiło się w marcu 2004 r. **894** absolwentów szkół ponadpodstawowych. Wyłączono z ewidencji natomiast **999** absolwentów, wśród których **382** podjęło pracę, a **326** osób rozpoczęło szkolenia lub staże. Według stanu z końca marca 2004 r. w ewidencji powiatowych urzędów pracy zarejestrowanych było **4149** absolwentów szkół ponadpodstawowych, stanowiąc **3,8%** ogółu bezrobotnych. Największy odsetek wśród bezrobotnych absolwentów stanowią byli uczniowie szkół policealnych i średnich zawodowych – **1449** osób (34,9%), zasadniczych zawodowych – **1256** osób (30,3%) oraz szkół wyższych – **686** osób (16,5%). **W marcu ubiegłego roku** w województwie lubuskim zarejestrowanych było 4340 absolwentów stanowiąc 3,8% ogółu bezrobotnych.

2.2. Kobiety, w liczbie **53731** osoby, stanowiły w końcu marca 2004 r. **49,5%** ogółu bezrobotnych. W porównaniu do lutego 2004 r. ich liczba zmniejszyła się o **1031** osób, ale udział kobiet w bezrobociu ogółem zwiększył się o 0,2 punktu procentowego. **W marcu ubiegłego roku** zarejestrowanych było 55470 kobiet (49,0% ogółu bezrobotnych).

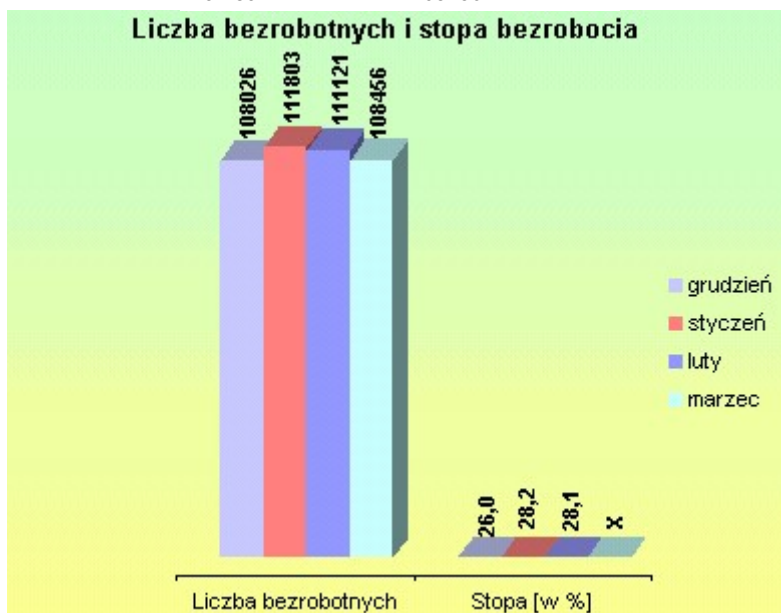
2.3. W marcu 2004 r. odnotowano spadek liczby bezrobotnych zamieszkałych na wsi. Liczba osób tej kategorii zmniejszyła się o **1132** osoby, do poziomu **43809**. Udział bezrobotnych zamieszkałych na wsi w marcu wynosił **40,4%**, i w stosunku do poprzedniego miesiąca pozostał na tym samym poziomie. **W marcu ubiegłego roku** zarejestrowane były 45093 osoby zamieszkałe na wsi, co stanowiło 39,9% ogółu zarejestrowanych bezrobotnych.

2.4. W ewidencji urzędów pracy odnotowano w marcu 2004 r. niższą niż przed miesiącem liczbę bezrobotnych z prawem do zasiłku – o **945** osób. Na koniec marca bezrobotni posiadający prawo do zasiłku, w liczbie **20631** osób, stanowili **19,0%** ogółu bezrobotnych (miesiąc wcześniej **19,4%**). **W marcu ubiegłego roku** zarejestrowane były 23602 osoby z prawem do zasiłku (20,9% ogółu bezrobotnych).

2.5. W ewidencji urzędów pracy odnotowano w marcu 2004 r. spadek liczby bezrobotnych w wieku 18 – 24 lat (o **871** osób). W miesiącu marcu br. zarejestrowało się bowiem **2608** osób w tej kategorii wiekowej, a powiatowe urzędy pracy wyłączyły z ewidencji bezrobotnych w tym wieku **3479** osób. Na koniec marca 2004 r. w rejestrach bezrobotnych odnotowanych było **24877** osób w wieku 18 – 24 lat, stanowiąc **22,9%** ogółu bezrobotnych. **W marcu ubiegłego roku** zarejestrowanych było 28141 bezrobotnych w wieku 18 – 24 lat, stanowiąc 24,9% ogółu bezrobotnych.

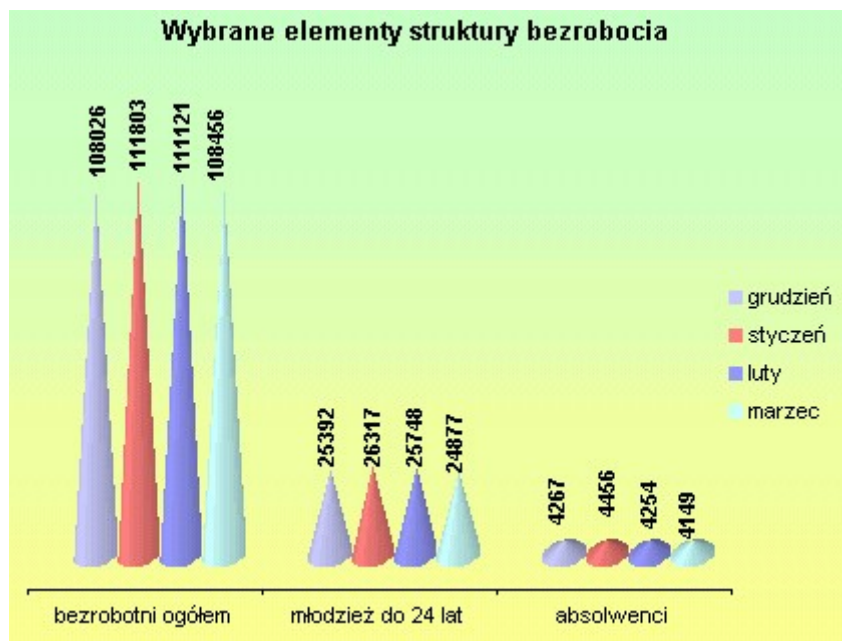
Liczba bezrobotnych i stopa bezrobocia

Miesiąc	Liczba bezrobotnych	Stopa [w %]
grudzień	108026	26,0
styczeń	111803	28,2
luty	111121	28,1
marzec	108456	X



Wybrane elementy struktury bezrobocia

	grudzień	styczeń	luty	marzec
bezrobotni ogółem	108026	111803	111121	108456
młodzież do 24 lat	25392	26317	25748	24877
absolwenci	4267	4456	4254	4149



3. OFERTY PRACY

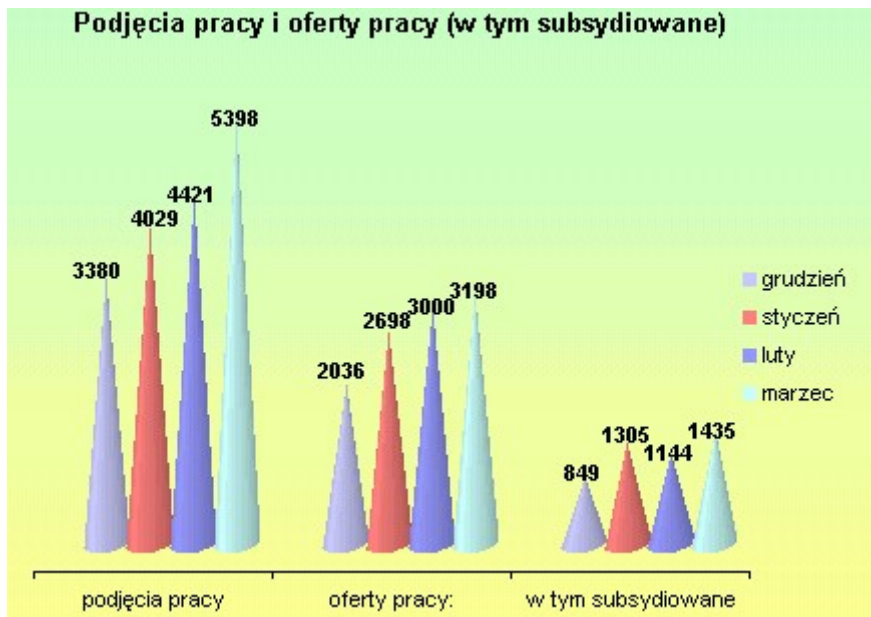
W marcu 2004 r. urzędy pracy województwa lubuskiego miały do dyspozycji **3198** ofert pracy, czyli o **198** więcej niż w lutym. Zakłady pracy z sektora prywatnego zgłosiły **2337** oferty pracy (**73,1%**), natomiast **1435** ofert pracy (**44,9%**) dotyczyło pracy subsydiowanej. W analogicznym miesiącu roku ubiegłego w dyspozycji powiatowych urzędów pracy było **2641** ofert, w tym **2146** (**81,3%**) pochodziło z sektora prywatnego.

Oferty pracy zgłoszone w miesiącu

Miesiąc	2003 r.			2004 r.		
	ogółem	z sektora prywatnego	pracy subsydiowanej	ogółem	z sektora prywatnego	pracy subsydiowanej
styczeń	2213	1460	944	2698	1803	1305
luty	1731	1397	484	3000	2393	1144
marzec	2641	2146	762	3198	2337	1435
razem	6585	5003	2190	8896	6533	3884

Podjęcia pracy i oferty pracy (w tym subsydiowane)

	grudzień	styczeń	luty	marzec
podjęcia pracy	3380	4029	4421	5398
oferty pracy:	2036	2698	3000	3198
w tym subsydiowane	849	1305	1144	1435

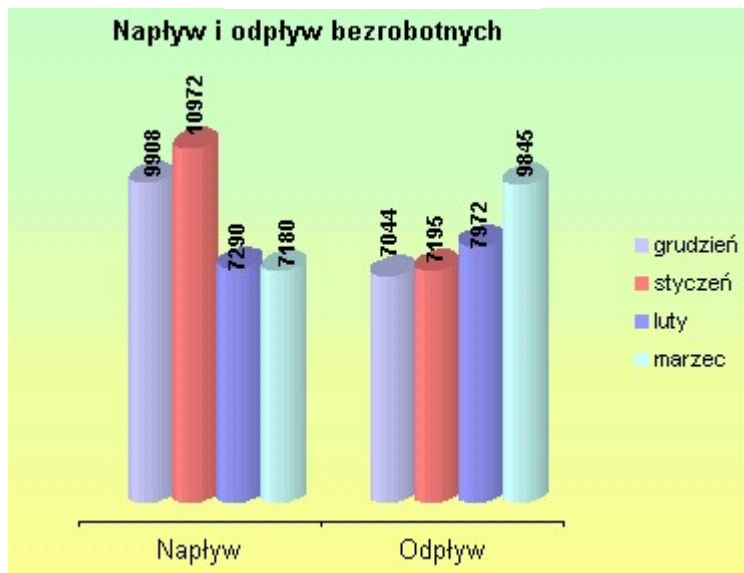


4. PŁYNNOŚĆ BEZROBOCIA, PODJĘCIA PRACY

W marcu 2004 r. zarejestrowanych zostało **7180** bezrobotnych, natomiast wyłączono z ewidencji **9845** bezrobotnych. "Napływ" do bezrobocia był o 110 osób mniejszy niż miesiąc temu, natomiast "odpływ" był większy o 1873 osoby.

Napływ i odpływ bezrobotnych

Miesiąc	Napływ	Odpływ
grudzień	9908	7044
styczeń	10972	7195
luty	7290	7972
marzec	7180	9845



Wśród wyłączeń dominowały:

- podjęcia pracy - **5398** osób (54,8%), w tym:
- podjęcia pracy niesubsydiowanej - 4222 osoby, w tym sezonowej - 289 osób,
- podjęcia pracy subsydiowanej z Funduszu Pracy – 1176 osób.

W stosunku do poprzedniego miesiąca liczba podjęć pracy zwiększyła się o **977**, a w stosunku do **marca ubiegłego roku** liczba podjęć pracy była większa o 679.

- nie potwierdzenie gotowości do podjęcia pracy – **2766** osób (28,1%),
- rozpoczęcia szkolenia lub stażu – **593** osoby (6,0%),
- dobrowolnej rezygnacji ze statusu bezrobotnego – **445** osób (4,5%).

Aktywizacja bezrobotnych w ramach formsubsydiowanych

	grudzień	styczeń	luty	marzec
Prace interwencyjne	84	447	410	544
Roboty publiczne	625	240	151	473
Pożyczki	70	44	32	24
Szkolenia	194	90	259	308

