

**INFORMACJA
O BEZROBOCIU W LUTYM 2004 ROKU**

1. LICZBA BEZROBOTNYCH

Liczba bezrobotnych zarejestrowanych w powiatowych urzędach pracy województwa lubuskiego w końcu lutego 2004 roku wynosiła **111121** osób i była o **682** osoby niższa (o **0,6%**) niż miesiąc temu.

W lutym spadek liczby zarejestrowanych bezrobotnych odnotowano w dziewięciu powiatowych urzędach pracy. Najwięcej ubyło bezrobotnych na terenie działania PUP:

Żagań	□	o	275	osób,
□ wiebodzin	□	o	192	osoby,
Nowa Sól □ o 178 osób.				

Wzrost liczby zarejestrowanych bezrobotnych odnotowano w czterech powiatowych urzędach pracy, przy czym największy w PUP:

Krosno	□	o	169	osób,
Gorzów Wielkopolski (grodzki) □ o 167 osób.				

W stosunku do lutego 2003 r. liczba zarejestrowanych bezrobotnych była mniejsza o 3583 osoby.

Od początku roku liczba zarejestrowanych bezrobotnych w województwie lubuskim zwiększyła się o **3095** osób, tj. o **2,9%**, podczas gdy w analogicznym okresie 2003 roku liczba zarejestrowanych bezrobotnych była większa o **5153** osoby.

Tab.1. Miesięczny przyrost bezrobocia w okresie styczeń □ luty 2003 i 2004 r. w województwie lubuskim:

Miesiąc	2003 r.	2004 r.
styczeń	4291	3777
luty	862	-682
razem	5153	3095

2. WYBRANE KATEGORIE BEZROBOTNYCH

2.1. W lutym 2004 r. odnotowano spadek zarejestrowanych bezrobotnych w kategorii osób poprzednio pracujących □ o **423** osoby, podobnie w kategorii osób dotychczas nie pracujących odnotowano spadek o **259** osób. W lutym **spadek** liczby zarejestrowanych bezrobotnych miał miejsce przede wszystkim w populacji kobiet (o 604 osoby). W porównaniu do poprzedniego miesiąca, w kategorii osób **poprzednio pracujących**, liczba zarejestrowanych bezrobotnych kobiet jak i mężczyzn zmniejszyła się odpowiednio o 409 osób i o 14 osób. W kategorii osób **dotychczas nie pracujących** liczba zarejestrowanych kobiet zmniejszyła się o 195 osób, podobnie w populacji mężczyzn odnotowano spadek o 64 osoby.

2.1.1. Spośród 5359 osób poprzednio pracujących, które w lutym br. zgłosiły się do powiatowych urzędów pracy, **249** osób (**4,6%**) zostało zwolnionych w trybie ustawy o szczególnych zasadach rozwiązywania z pracownikami stosunków pracy z przyczyn dotyczących zakładu pracy. Według stanu z końca lutego 2004 r. w ewidencji urzędów pracy zarejestrowanych było **4919** osób zwolnionych z przyczyn dotyczących zakładu pracy. Ich udział w bezrobociu ogółem wyniósł na koniec lutego 4,4%, czyli pozostał na tym samym poziomie co miesiąc wcześniej. **W lutym ubiegłego roku** w województwie lubuskim zarejestrowanych było 5685 osób zwolnionych z przyczyn dotyczących zakładu pracy (5,0% ogółu bezrobotnych).

2.1.2. W kategorii osób dotychczas nie pracujących, do powiatowych urzędów pracy zgłosiło się w lutym 2004 r. **791** absolwentów szkół ponadpodstawowych. Wyłączono z ewidencji natomiast **993** absolwentów, wśród których **343** podjęło pracę, a **335** osób rozpoczęło szkolenia lub staże. Według stanu z końca lutego 2004 r. w ewidencji powiatowych urzędów pracy zarejestrowanych było **4254** absolwentów szkół ponadpodstawowych, stanowiąc **3,8%** ogółu bezrobotnych. Największy odsetek wśród bezrobotnych absolwentów stanowili byli uczniowie szkół policealnych i średnich zawodowych □ **1525** osób (35,8%), zasadniczych zawodowych □ **1266** osób (28,8%) oraz szkół wyższych □ **699** osób (16,4%). **W lutym ubiegłego roku** w województwie lubuskim zarejestrowanych było 4479 absolwentów stanowiąc 3,9% ogółu bezrobotnych.

2.2. Kobiety, w liczbie **54762** osoby, stanowiły w końcu lutego 2004 r. **49,3%** ogółu bezrobotnych. W porównaniu do stycznia 2004 r. ich liczba zmniejszyła się o **604** osoby, a udział kobiet w bezrobociu ogółem zmniejszył się o 0,2 punktu procentowego. **W lutym ubiegłego roku** zarejestrowanych było 56686 kobiet (49,4% ogółu bezrobotnych).

2.3. W lutym 2004 r. odnotowano spadek liczby bezrobotnych zamieszkałych na wsi. Liczba osób tej kategorii zmniejszyła się o **167** osób, do poziomu **44941**. Udział bezrobotnych zamieszkałych na wsi w lutym wynosił **40,4%**, i w stosunku do poprzedniego miesiąca wzrósł o 0,1 punktu procentowego. **W lutym ubiegłego roku** zarejestrowanych było 45940 osób zamieszkałych na wsi, co stanowiło 40,1% ogółu zarejestrowanych bezrobotnych.

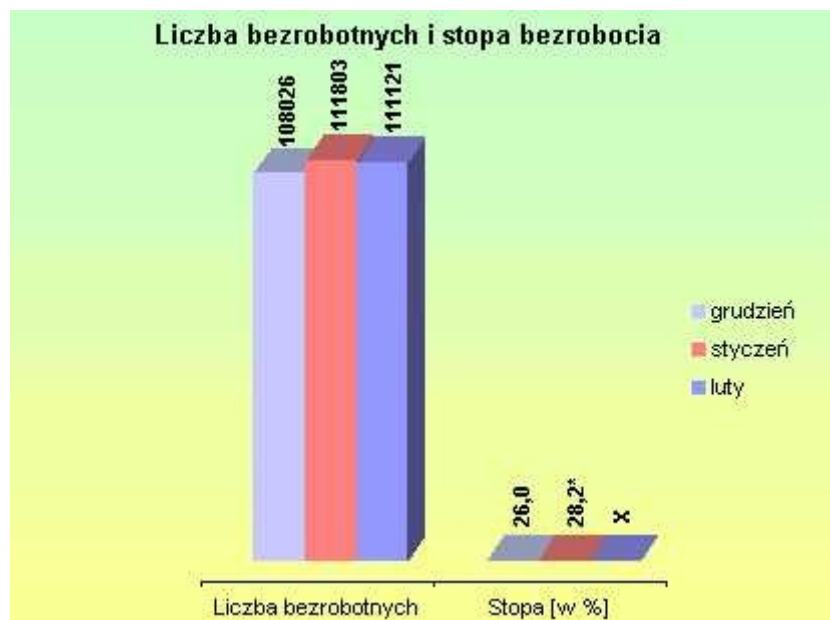
2.4. W ewidencji urzędów pracy odnotowano w lutym 2004 r. niższą niż przed miesiącem liczbę bezrobotnych z prawem do zasiłku o **662** osoby. Na koniec lutego bezrobotni posiadający prawo do zasiłku, w liczbie **21576** osób, stanowili **19,4%** ogółu bezrobotnych (miesiąc wcześniej **19,9%**). **W lutym ubiegłego roku** zarejestrowane były 24374 osoby z prawem do zasiłku (21,2% ogółu bezrobotnych).

2.5. W ewidencji urzędów pracy odnotowano w lutym 2004 r. spadek liczby bezrobotnych w wieku 18 - 24 lat (o **569** osób). W miesiącu lutym br. zarejestrowało się bowiem **2486** osób w tej kategorii wiekowej, a powiatowe urzędy pracy wyłczyły z ewidencji bezrobotnych w tym wieku **3055** osób. Na koniec lutego 2004 r. w rejestrach bezrobotnych odnotowanych było **25748** osób w wieku 18 - 24 lat, stanowiąc **23,2%** ogółu bezrobotnych. **W lutym ubiegłego roku** zarejestrowanych było 29023 bezrobotnych w wieku 18 - 24 lat, stanowiąc 25,3% ogółu bezrobotnych.

Liczba bezrobotnych i stopa bezrobocia		
grudzień	108026	26,0
styczeń	111803	28,2*
luty	111121	X

X - brak danych z GUS,

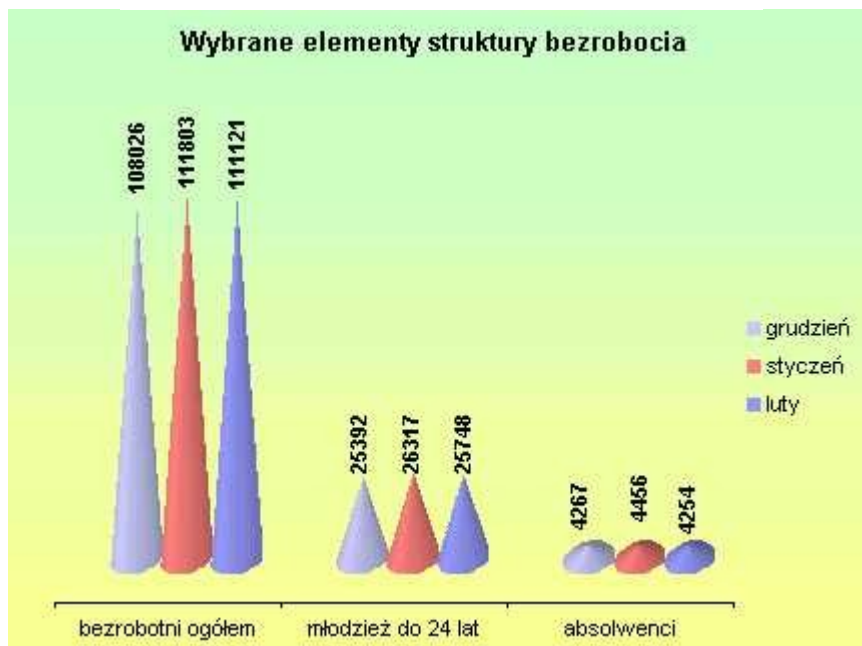
* stopa bezrobocia po przeszacowaniu przez GUS w lutym br.



Wybrane elementy struktury bezrobocia

	grudzień	styczeń	luty
bezrobotni ogółem	108026	111803	111121

młodzież do 24 lat	25392	26317	25748
absolwenci	4267	4456	4254



3. OFERTY PRACY

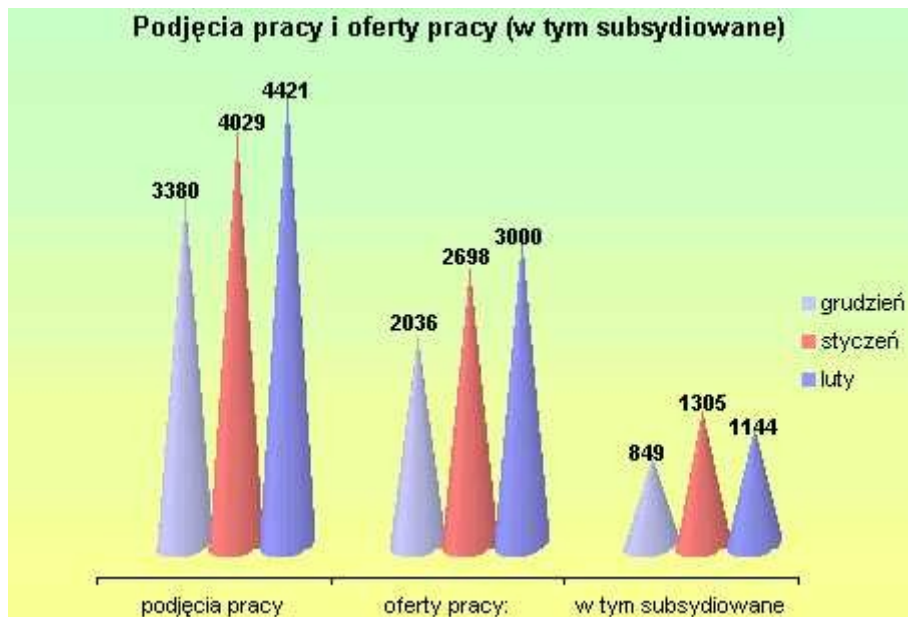
W lutym 2004 r. urzędy pracy województwa lubuskiego miały do dyspozycji **3000** ofert pracy, czyli o **302** więcej niż w styczniu. Zakłady pracy z sektora prywatnego zgłosiły **2393** oferty pracy (**79,8%**), natomiast **1144** oferty pracy (**38,1%**) dotyczyły pracy subsydiowanej. W analogicznym miesiącu roku ubiegłego w dyspozycji powiatowych urzędów pracy było **1731** ofert, w tym **1397** (**80,7%**) pochodziło z sektora prywatnego.

Oferty pracy zgłoszone w miesiącu

Miesiąc	2003 r.			2004 r.		
	ogółem	z sektora pracy prywatnego	z sektora pracy subsydiowanej	ogółem	z sektora pracy prywatnego	z sektora pracy subsydiowanej
styczeń	2213	1460	944	2698	1803	1305
luty	1731	1397	484	3000	2393	1144
razem	3944	2857	1428	5698	4196	2449

Podjęcia pracy i oferty pracy (w tym subsydiowane)

	grudzień	styczeń	luty
podjęcia pracy	3380	4029	4421
oferty pracy:	2036	2698	3000
w tym subsydiowane	849	1305	1144



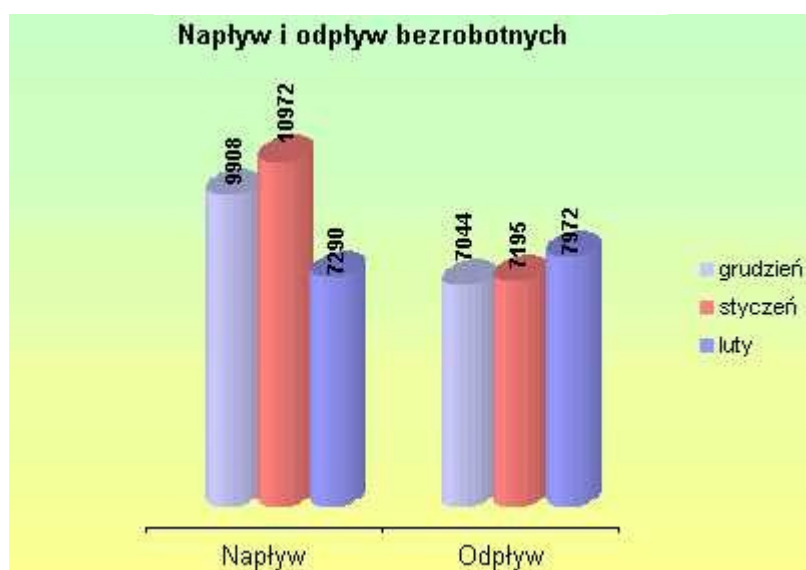
4. PŁYNNOŚĆ BEZROBOCIA, PODJĘCIA PRACY

W lutym 2004 r. zarejestrowanych zostało **7290** bezrobotnych, natomiast wyłączono z ewidencji **7972** bezrobotnych.

□ Napływ □ do bezrobocia był o 3682 osoby mniejszy niż miesiąc temu, natomiast □ odpływ □ był większy o 777 osób.

Napływ i odpływ bezrobotnych

Miesiąc	Napływ	Odpływ
grudzień	9908	7044
styczeń	10972	7195
luty	7290	7972



Wśród wyłączeń dominowały:

- podjęcia pracy - **4421** osób (55,5%), w tym:

- podjęcia pracy niesubsydiowanej - 3639 osób,
w tym sezonowej - 333 osoby
- podjęcia pracy subsydiowanej z Funduszu Pracy □ 782 osoby.

W stosunku do poprzedniego miesiąca liczba podjęć pracy zwiększyła się o **392**, a w stosunku do **lutego ubiegłego roku** liczba podjęć pracy była większa o 1170.

- nie potwierdzenie gotowości do podjęcia pracy □ **2115** osób (26,5%),
- rozpoczęcia szkolenia lub stażu □ **573** osoby (7,2%).
- dobrowolnej rezygnacji ze statusu bezrobotnego □ **373** osoby (4,7%).

Aktywizacja bezrobotnych w ramach form subsydiowanych

	grudzień	styczeń	luty
Prace interwencyjne	84	447	410
Roboty publiczne	625	240	151
Pożyczki	70	44	32
Szkolenia	194	90	259

