

**INFORMACJA
O BEZROBOCIU W STYCZNIU 2004 ROKU**

1. LICZBA BEZROBOTNYCH

Liczba bezrobotnych zarejestrowanych w powiatowych urzędach pracy województwa lubuskiego w końcu stycznia 2004 roku wynosiła **111803** osoby i była o **3777** osób wyższa (o **3,5%**) niż miesiąc temu.

W styczniu przyrost liczby zarejestrowanych bezrobotnych miał miejsce we wszystkich powiatowych urzędach pracy. Najwięcej przybyło bezrobotnych na terenie działania PUP:

- Żary □ o 603 osoby,
- Krosno Odrzańskie □ o 390 osób,
- Gorzów Wielkopolski (grodzki) □ o 388 osób.

W stosunku do stycznia 2003 r. liczba zarejestrowanych bezrobotnych była mniejsza o 2039 osób.

Tab.1. Miesięczny przyrost bezrobocia w okresie styczeń 2003 i 2004 r. w województwie lubuskim:

Miesiąc	2003 r.	2004 r.
styczeń	4291	3777

2. WYBRANE KATEGORIE BEZROBOTNYCH

2.1. W styczniu 2004 r. odnotowano wzrost zarejestrowanych bezrobotnych przede wszystkim w kategorii osób poprzednio pracujących □ o **3216** osób, natomiast w kategorii osób dotychczas nie pracujących odnotowano wzrost o **561** osób. W styczniu **wzrost** liczby zarejestrowanych bezrobotnych odnotowano w mniejszym stopniu w populacji kobiet □ o 692 osoby, natomiast głównie wśród mężczyzn □ o 3085 osób. W porównaniu do poprzedniego miesiąca, w kategorii osób **poprzednio pracujących**, liczba zarejestrowanych bezrobotnych kobiet jak i mężczyzn zwiększyła się odpowiednio o 587 osób i o 2629 osób. W kategorii osób **dotychczas nie pracujących** liczba zarejestrowanych kobiet zwiększyła się o 105 osób, podobnie w populacji mężczyzn odnotowano wzrost o 456 osób.

2.1.1. Spośród 8462 osób poprzednio pracujących, które w styczniu br. zgłosiły się do powiatowych urzędów pracy, **322** osoby (**3,8%**) zostały zwolnione w trybie ustawy o szczególnych zasadach rozwiązywania z pracownikami stosunków pracy z przyczyn dotyczących zakładu pracy. Według stanu z końca stycznia 2004 r. w ewidencji urzędów pracy zarejestrowanych było **4970** osób zwolnionych z przyczyn dotyczących zakładu pracy. Ich udział w bezrobociu ogółem wyniósł na koniec stycznia 4,4%, czyli o 0,2 punktu procentowego mniej niż miesiąc wcześniej. **W styczniu ubiegłego roku** w województwie lubuskim zarejestrowanych było 5629 osób zwolnionych z przyczyn dotyczących zakładu pracy (4,9% ogółu bezrobotnych).

2.1.2. W kategorii osób dotychczas nie pracujących, do powiatowych urzędów pracy zgłosiło się w styczniu 2004 r. **1196** absolwentów szkół ponadpodstawowych. Wyłączono z ewidencji natomiast **1007** absolwentów, wśród których **396** podjęło pracę, a **359** osób rozpoczęło szkolenia lub staże. Według stanu z końca stycznia 2004 r. w ewidencji powiatowych urzędów pracy zarejestrowanych było **4456** absolwentów szkół ponadpodstawowych, stanowiąc **4,0%** ogółu bezrobotnych. Największy odsetek wśród bezrobotnych absolwentów stanowili byli uczniowie szkół policealnych i średnich zawodowych □ **1611** osób, zasadniczych zawodowych □ **1224** osoby oraz szkół wyższych □ **815** osób. **W styczniu ubiegłego roku** w województwie lubuskim zarejestrowanych było 4328 absolwentów stanowiąc 3,8% ogółu bezrobotnych.

2.2. Kobiety, w liczbie **55366** osób, stanowiły w końcu stycznia 2004 r. **49,5%** ogółu bezrobotnych. W porównaniu do grudnia 2003 r. ich liczba zwiększyła się o **692** osoby, natomiast udział kobiet w bezrobociu ogółem zmniejszył się o 0,9 punktu procentowego. **W styczniu ubiegłego roku** zarejestrowane były 56863 kobiety (49,9% ogółu bezrobotnych).

2.3. W styczniu 2004 r. odnotowano wzrost liczby bezrobotnych zamieszkałych na wsi. Liczba osób tej kategorii zwiększyła się o **1580** osób, do poziomu **45108**. Udział bezrobotnych zamieszkałych na wsi w styczniu wynosił **40,3%**, i w stosunku do poprzedniego miesiąca pozostał na tym samym poziomie. **W styczniu ubiegłego roku** zarejestrowanych było 45596 osób zamieszkałych na wsi, co stanowiło 40,1% ogółu zarejestrowanych bezrobotnych.

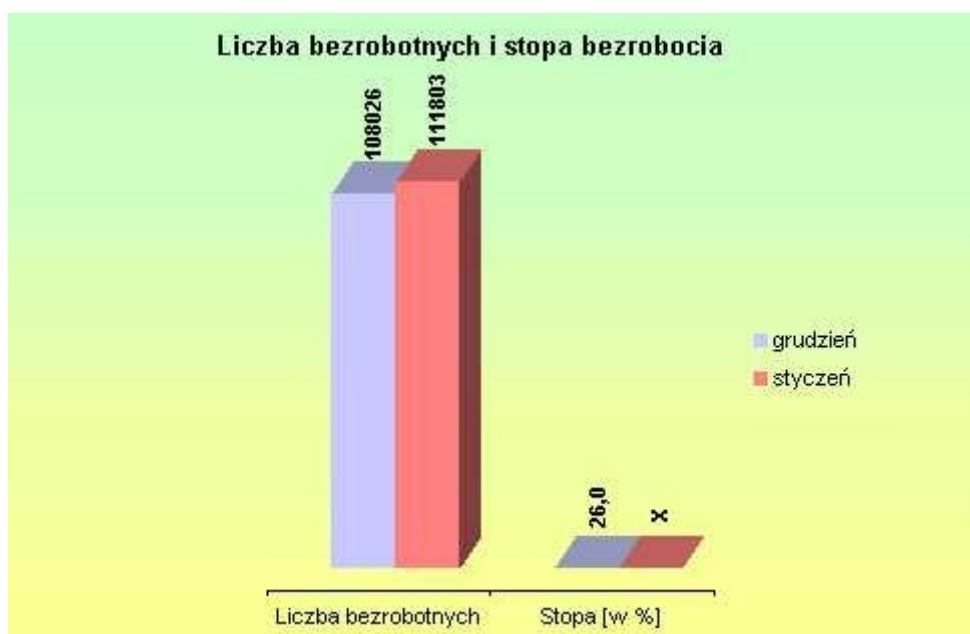
2.4. W ewidencji urzędów pracy odnotowano w styczniu 2004 r. wyższą niż przed miesiącem liczbę bezrobotnych z prawem do zasiłku □ o **638** osób. Na koniec stycznia bezrobotni posiadający prawo do zasiłku, w liczbie **22238** osób, stanowili **19,9%** ogółu bezrobotnych (miesiąc wcześniej **20,0%**). **W styczniu ubiegłego roku** zarejestrowanych było 24796 osób z prawem do zasiłku (21,8% ogółu

bezrobotnych).

2.5. W ewidencji urzędów pracy odnotowano w styczniu 2004 r. wzrost liczby bezrobotnych w wieku 18 □ 24 lat (o **925** osób). W miesiącu styczniu br. zarejestrowało się bowiem **3729** osób w tej kategorii wiekowej, a powiatowe urzędy pracy wyłczyły z ewidencji bezrobotnych w tym wieku **2804** osoby. Na koniec stycznia 2004 r. w rejestrach bezrobotnych odnotowanych było **26317** osób w wieku 18 □ 24 lat, stanowiąc **23,5%** ogółu bezrobotnych. **W styczniu ubiegłego roku** zarejestrowanych było 28974 bezrobotnych w wieku 18 □ 24 lat, stanowiąc 25,5% ogółu bezrobotnych.

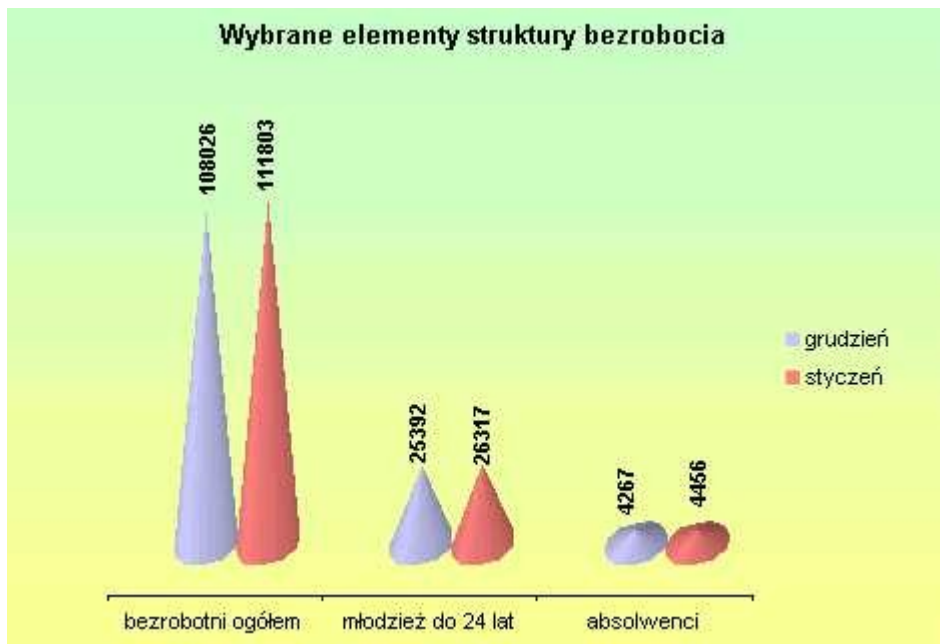
Miesiąc	Liczba bezrobotnych i stopa bezrobocia	
	Liczba bezrobotnych	Stopa [w %]
grudzień	108026	26,0
styczeń	111803	X

X - brak danych z GUS



Wybrane elementy struktury bezrobocia

	grudzień	styczeń
bezrobotni ogółem	108026	111803
młodzież do 24 lat	25392	26317
absolwenci	4267	4456



3. OFERTY PRACY

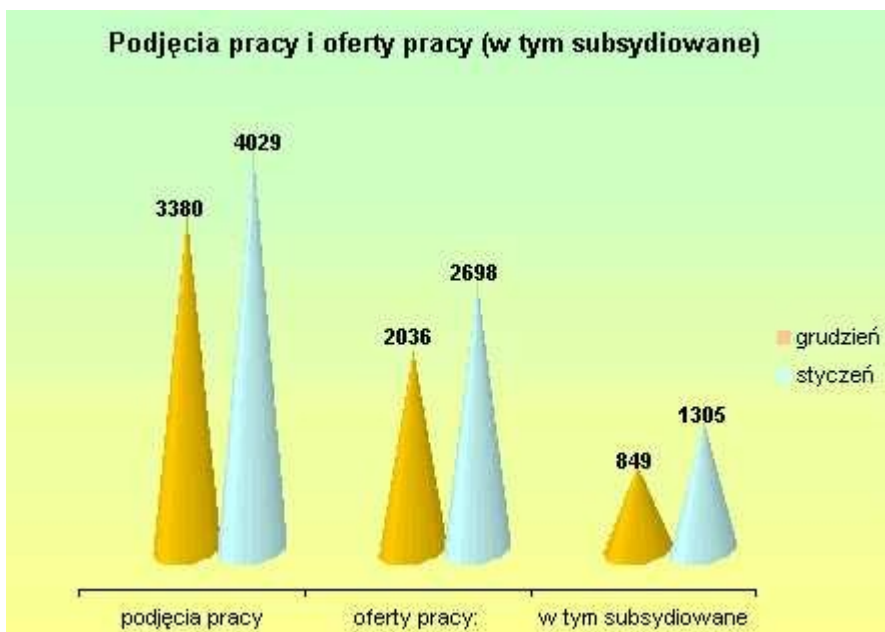
W styczniu 2004 r. urzędy pracy województwa lubuskiego miały do dyspozycji **2698** ofert pracy, czyli o **662** więcej niż w grudniu. Zakłady pracy z sektora prywatnego zgłosiły **1803** oferty pracy (**66,8%**), natomiast **1305** ofert pracy (**48,4%**) dotyczyło pracy subsydiowanej. W analogicznym miesiącu roku ubiegłego w dyspozycji powiatowych urzędów pracy było **2213** ofert, w tym **1460** (**66,0%**) pochodziło z sektora prywatnego.

Oferty pracy zgłoszone w miesiącu

Miesiąc	2003 r.			2004 r.		
	ogółem	z sektora prywatnego	pracy subsydiowanej	ogółem	z sektora prywatnego	pracy subsydiowanej
styczeń	2213	1460	944	2698	1803	1305

Podjęcia pracy i oferty pracy (w tym subsydiowane)

	grudzień	styczeń
podjęcia pracy	3380	4029
oferty pracy:	2036	2698
w tym subsydiowane	849	1305



4. PŁYNNOŚĆ BEZROBOCIA, PODJĘCIA PRACY

W styczniu 2004 r. zarejestrowanych zostało **10972** bezrobotnych, natomiast wyłęczono z ewidencji **7195** bezrobotnych. Napływ do bezrobocia był o 1064 osoby większy niż miesiąc temu, podobnie odpływ był większy o 151 osób.

Napływ i odpływ bezrobotnych

Miesiąc	Napływ	Odpływ
grudzień	9908	7044
styczeń	10972	7195



Wśród wyłączeń dominowały:

- podjęcia pracy - **4029** osób (56,0%), w tym:
- podjęcia pracy niesubsydiowanej - 3147 osób, w tym sezonowej - 125 osób,
- podjęcia pracy subsydiowanej z Funduszu Pracy - 882 osoby.

W stosunku do poprzedniego miesiąca liczba podjęć pracy zwiększyła się o **649**, a w stosunku do **stycznia ubiegłego roku** liczba podjęć pracy była większa o 955.

- nie potwierdzenie gotowości do podjęcia pracy □ **1885** osób (26,2%),
- rozpoczęcia szkolenia lub stażu □ **448** osób (6,2%).
- dobrowolnej rezygnacji ze statusu bezrobotnego □ **384** osoby (5,3%).

Aktywizacja bezrobotnych w ramach form subsydiowanych

	grudzień	styczeń
Prace interwencyjne	84	447
Roboty publiczne	625	240
Pożyczki	70	44
Szkolenia	194	90

