

**INFORMACJA
O BEZROBOCIU W LISTOPADZIE 2003 ROKU**

1. LICZBA BEZROBOTNYCH

Liczba bezrobotnych zarejestrowanych w powiatowych urzędach pracy województwa lubuskiego w końcu listopada 2003 roku wynosiła **105162** osoby i była o 399 osób wyższa (o **0,4%**) niż miesiąc temu.

W listopadzie wzrost liczby zarejestrowanych bezrobotnych odnotowano w ośmiu powiatowych urzędach pracy. Najwięcej przybyło bezrobotnych na terenie działania PUP:

Nowa Sól	–	–	o	o	210	osób,
Żagań	–	–	o	o	116	osób,
Strzelce Krajeńskie	–	–	o	o	106	osób.

W sześciu powiatowych urzędach pracy odnotowano spadek liczby zarejestrowanych bezrobotnych. Najwięcej ubyło bezrobotnych na terenie działania PUP:

Sulęcín	–	o	74	osoby,
Słubice	–	o	65	osób.

Od początku roku liczba zarejestrowanych bezrobotnych w województwie lubuskim zmniejszyła się o **4389** osób, tj. o **4,1%**, podczas gdy w analogicznym okresie 2002 roku liczba zarejestrowanych bezrobotnych była większa o **5651** osób.

W stosunku do listopada ubiegłego roku liczba obecnie zarejestrowanych bezrobotnych jest mniejsza o 2676 osób, czyli o 2,5%.

Tab.1. Miesięczny przyrost bezrobocia w okresie styczeń-listopad 2002 r. i 2003 r. w województwie lubuskim:

Miesiąc	2002 r.	2003 r.
styczeń	6632	4291
luty	-199	862
marzec	-593	-1591
kwiecień	-606	-2501
maj	-4125	-2581
czerwiec	2017	-257
lipiec	717	-468
sierpień	-37	-778
wrzesień	837	-530
październik	-266	-1235
listopad	1274	399
razem	5651	-4389

2. STOPA BEZROBOCIA

Szacunkowa stopa bezrobocia w województwie lubuskim w końcu listopada 2003 r. wynosiła **25,1%** (miesiąc wcześniej – 25,0%).

Najwyższa stopa bezrobocia występowała w powiatach:

nowosolskim	–	35,3%
krośnieńskim	–	33,1%
żagańskim – 33,1%		

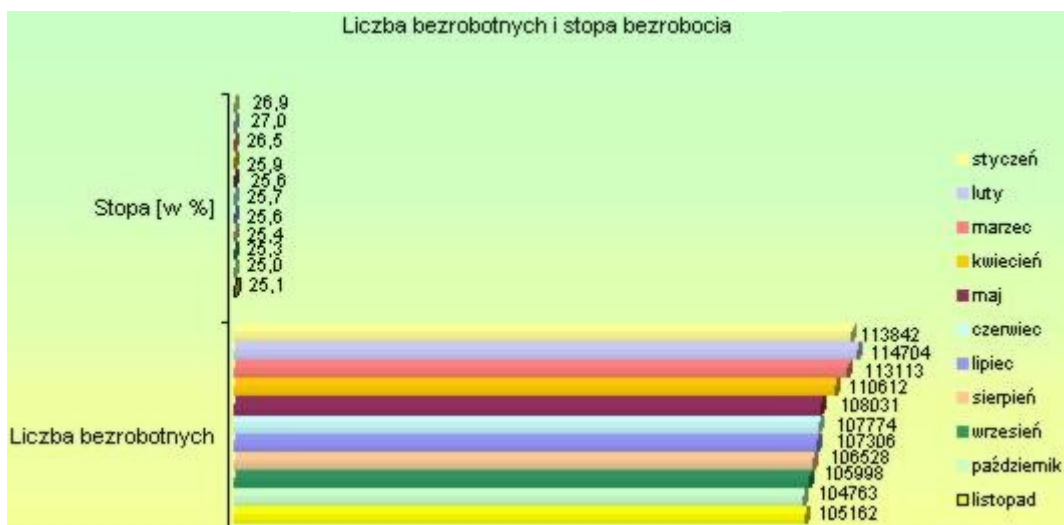
Najniższa stopa bezrobocia występowała w powiatach:

zielonogórskim	(grodzkim)	–	14,7%
gorzowskim	(grodzkim)	–	17,8%
świebodzińskim – 19,1%			

W listopadzie ubiegłego roku stopa bezrobocia w województwie lubuskim wynosiła 25,6%.

Liczba bezrobotnych i stopa bezrobocia

Miesiąc	Liczba bezrobotnych	Stopa [w %]
styczeń	113842	26,9
luty	114704	27,0
marzec	113113	26,5
kwiecień	110612	25,9
maj	108031	25,6
czerwiec	107774	25,7
lipiec	107306	25,6
sierpień	106528	25,4
wrzesień	105998	25,3
październik	104763	25,0
listopad	105162	25,1



3. WYBRANE KATEGORIE BEZROBOTNYCH

3.1. W listopadzie **spadek** liczby zarejestrowanych bezrobotnych odnotowano w populacji kobiet – o 326 osób, natomiast wśród mężczyzn odnotowano wzrost - o 635 osób. W listopadzie 2003 r. odnotowano wzrost zarejestrowanych bezrobotnych w kategorii osób **poprzednio pracujących** – o 517 osób, natomiast w kategorii osób **dotychczas nie pracujących** odnotowano spadek zarejestrowanych bezrobotnych - o 118 osób. W porównaniu do poprzedniego miesiąca, w kategorii osób

poprzednio pracujących, liczba zarejestrowanych bezrobotnych kobiet zmniejszyła się o 93 osoby, natomiast liczba zarejestrowanych bezrobotnych mężczyzn zwiększyła się o 610 osób. W kategorii osób **dotychczas nie pracujących** liczba zarejestrowanych kobiet zmniejszyła się o 143 osoby, natomiast wśród mężczyzn odnotowano niewielki wzrost o 25 osób.

3.1.1. Spośród **6514** osób poprzednio pracujących, które w listopadzie br. zgłosiły się do powiatowych urzędów pracy, **283** osoby (**4,3%**) zostały zwolnione w trybie ustawy o szczególnych zasadach rozwiązywania z pracownikami stosunków pracy z przyczyn dotyczących zakładu pracy. Według stanu z końca listopada 2003 r. w ewidencji urzędów pracy zarejestrowanych było **4889** osób zwolnionych z przyczyn dotyczących zakładu pracy. Ich udział w bezrobociu ogółem wyniósł na koniec listopada 4,6%, i w stosunku do poprzedniego miesiąca zmniejszył się o 0,2 punktu procentowego. **W listopadzie ubiegłego roku** w województwie lubuskim zarejestrowanych było 5331 osób zwolnionych z przyczyn dotyczących zakładu pracy (4,9% ogółu bezrobotnych).

3.1.2. W kategorii osób dotychczas nie pracujących, do powiatowych urzędów pracy zgłosiło się w listopadzie 2003 r. **875** absolwentów szkół ponadpodstawowych. Wyłączono z ewidencji natomiast **821** absolwentów, wśród których **349** podjęło pracę, a **238** osób rozpoczęło szkolenia lub staże. Według stanu z końca listopada 2003 r. w ewidencji powiatowych urzędów pracy zarejestrowanych było **3680** absolwentów szkół ponadpodstawowych, stanowiąc **3,5%** ogółu bezrobotnych. Największy odsetek wśród zarejestrowanych absolwentów stanowią byli uczniowie szkół policealnych i średnich zawodowych – **1337** osób (36,3%) oraz zasadniczych zawodowych – **998** osób (27,1%). **W listopadzie ubiegłego roku** w województwie lubuskim zarejestrowanych było 3922 absolwentów, z czego najwięcej legitymowało się wykształceniem policealnym i średnim zawodowym – 1489 osób (38,0%) oraz zasadniczym zawodowym – 1325 osób (33,8%).

3.2. Kobiety, w liczbie **53766** osoby, stanowiły w końcu listopada 2003 r. **51,1%** ogółu bezrobotnych. W porównaniu do października ich liczba zmniejszyła się o **236** osób, i udział kobiet w bezrobociu ogółem zmniejszył się o 0,4 punktu procentowego. **W listopadzie ubiegłego roku** zarejestrowanych było 54898 kobiet (50,9% ogółu bezrobotnych).

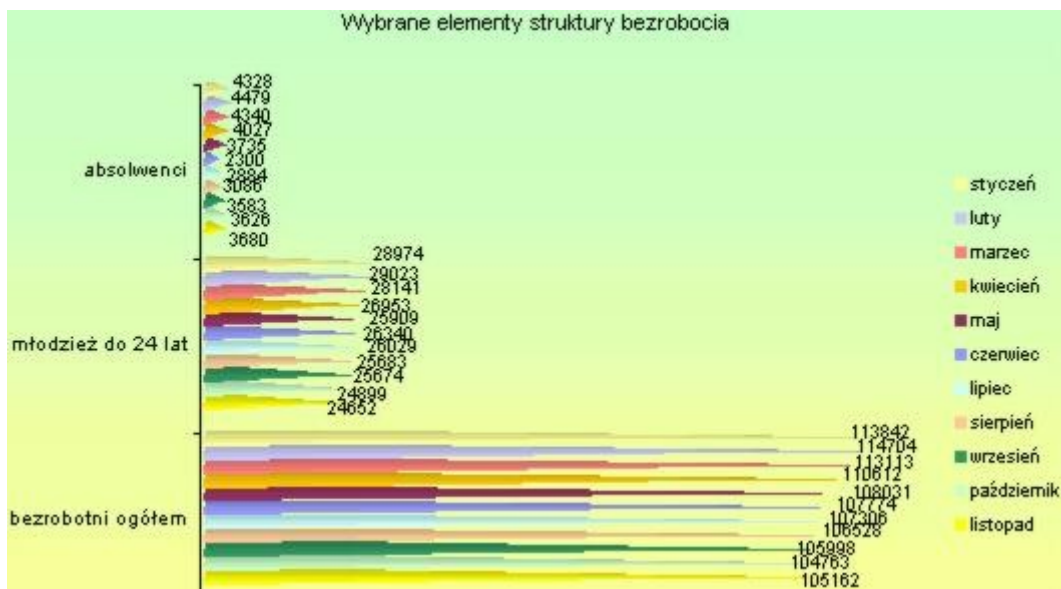
3.3. W listopadzie 2003 r. odnotowano wzrost liczby bezrobotnych zamieszkałych na wsi. Liczba osób tej kategorii zwiększyła się o **358** osób, do poziomu **42150**. Udział bezrobotnych zamieszkałych na wsi w listopadzie br. wynosił **40,1%** ogółu bezrobotnych, czyli o 0,2 punktu procentowego więcej niż miesiąc wcześniej. **W listopadzie ubiegłego roku** zarejestrowanych było 43145 osób zamieszkałych na wsi, co stanowiło 40,0% ogółu bezrobotnych.

3.4. W ewidencji urzędów pracy odnotowano w listopadzie 2003 r. nieco wyższą niż przed miesiącem liczbę bezrobotnych z prawem do zasiłku – o **77** osób. Na koniec listopada 2003 r. bezrobotni posiadający prawo do zasiłku, w liczbie **20809** osób, stanowili **19,8%** ogółu bezrobotnych (miesiąc wcześniej – 19,8%). **W listopadzie ubiegłego roku** wśród zarejestrowanych bezrobotnych 24238 osób miało prawo do pobierania zasiłku (22,5%).

3.5. W ewidencji urzędów pracy odnotowano w listopadzie 2003 r. **spadek** liczby bezrobotnych w wieku 18 – 24 lat (o **247** osób). W miesiącu listopadzie br. zarejestrowano bowiem **2827** osób w tej kategorii wiekowej, a powiatowe urzędy pracy wyłączyły z ewidencji bezrobotnych w tym wieku **3074** osoby. Na koniec listopada 2003 r. w rejestrach bezrobotnych odnotowano **24652** osoby w wieku 18 – 24 lat, stanowiąc **23,4%** ogółu bezrobotnych (miesiąc wcześniej – 23,8%). **W listopadzie ubiegłego roku** zarejestrowanych było 27846 bezrobotnych w wieku 18 – 24 lat, stanowiąc 25,8% ogółu bezrobotnych.

Wybrane elementy struktury bezrobocia

	styczeń	lut	marzec	kwiecień	maj	czerwiec	lipiec	sierpień	wrzesień	październik	listopad
bezrobotni ogółem	113842	114704	113113	110612	108031	107774	107306	106528	105998	104763	105162
młodzież do 24 lat	28974	29023	28141	26953	25909	26340	26029	25683	25674	24899	24652
absolwenci	4328	4479	4340	4027	3735	2300	2884	3086	3583	3626	3680



4. OFERTY PRACY

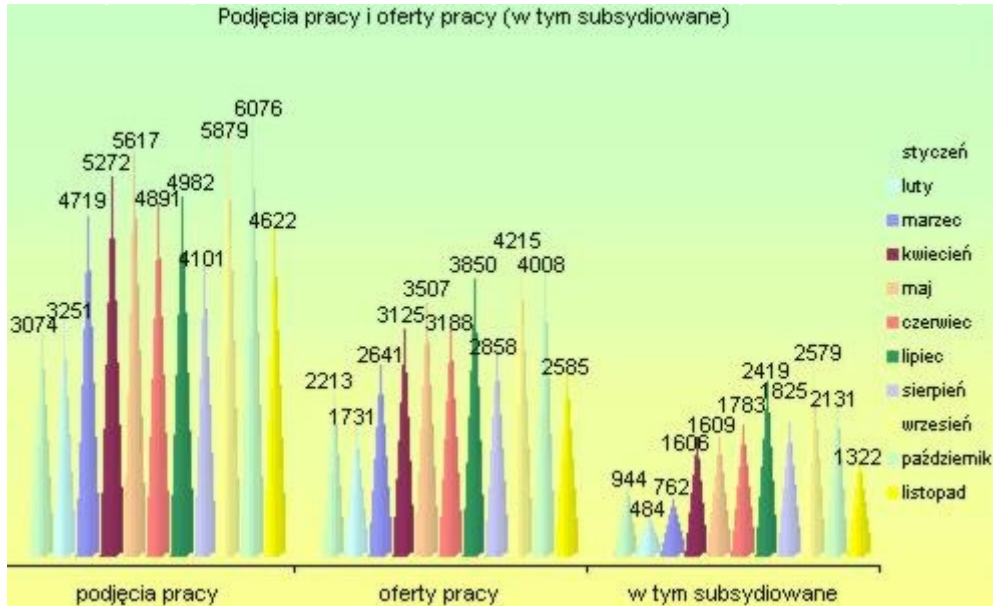
W listopadzie 2003 r. urzędy pracy województwa lubuskiego miały do dyspozycji **2585** ofert pracy, czyli o **1423** mniej niż w październiku. Zakłady pracy z sektora prywatnego zgłosiły **1617** oferty pracy (**62,5%**), natomiast **1322** ofert pracy (**51,1%**) dotyczyło pracy subsydiowanej. W analogicznym **miesiącu roku ubiegłego** w dyspozycji powiatowych urzędów pracy było **2089** ofert pracy, w tym **1510 (72,3%)** wpłynęło z sektora prywatnego.

Oferty pracy zgłoszone w miesiącu

Miesiąc	2002 r.			2003 r.		
	ogółem	z sektora prywatnego	pracy subsydiowanej	ogółem	z sektora prywatnego	pracy subsydiowanej
styczeń	1705	1455	387	2213	1460	944
lut	2647	2187	524	1731	1397	484
marzec	2084	1518	652	2641	2146	762
kwiecień	2287	1757	532	3125	2105	1606
maj	3112	1919	500	3507	2359	1609
czerwiec	1926	1512	352	3188	2042	1783
lipiec	2682	2027	1133	3850	2125	2419
sierpień	2371	1817	838	2858	1819	1825
wrzesień	2874	2142	816	4215	2400	2579
październik	2660	1946	821	4008	2452	2131
listopad	2089	1510	758	2585	1617	1322
razem	26437	19826	7313	33921	21922	17464

Podjęcia pracy i oferty pracy (w tym subsydiowane)

	styczeń	luty	marzec	kwiecień	maj	czerwiec	lipiec	sierpień	wrzesień	październik	listopad
podjęcia pracy	3074	3251	4719	5272	5617	4891	4982	4101	5879	6076	4622
oferty pracy	2213	1731	2641	3125	3507	3188	3850	2858	4215	4008	2585
w tym subsydiowane	944	484	762	1606	1609	1783	2419	1825	2579	2131	1322



5. PŁYNNOŚĆ BEZROBOCIA, PODJĘCIA PRACY

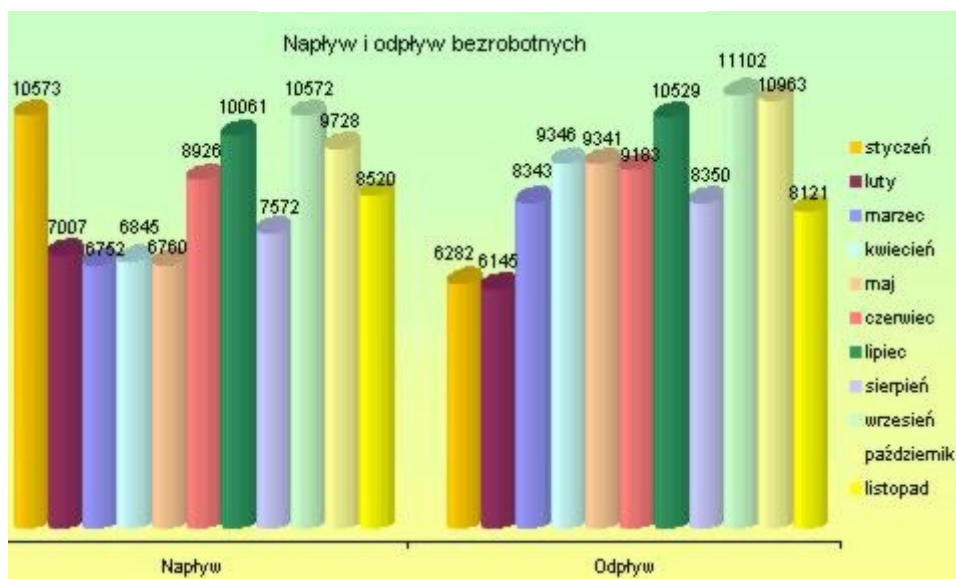
W listopadzie 2003 r. zarejestrowanych zostało **8520** bezrobotnych, natomiast wyłączono z ewidencji **8121** bezrobotnych. “Napływ” do bezrobocia był o 1208 osób mniejszy niż miesiąc temu, również “odpływ” był mniejszy o 2842 osoby. **W listopadzie ubiegłego roku** zarejestrowanych zostało 8184 bezrobotnych, natomiast wyłączono z ewidencji 6910 bezrobotnych. Wśród wyłączeń dominowały:

Napływ i odpływ bezrobotnych

Miesiąc	Napływ	Odpływ
styczeń	10573	6282
luty	7007	6145
marzec	6752	8343
kwiecień	6845	9346
maj	6760	9341
czerwiec	8926	9183
lipiec	10061	10529
sierpień	7572	8350
wrzesień	10572	11102

październik 9728 10963

listopad 8520 8121



- podjęcia pracy - **4622** osoby (56,9%), w tym:
 - podjęcia pracy niesubsydiowanej - 3358 osób, w tym sezonowej – 193 osoby,
 - - podjęcia pracy subsydiowanej z Funduszu Pracy – 1264 osoby.

W stosunku do poprzedniego miesiąca liczba podjęć pracy zmniejszyła się o **1454**, a w stosunku do **listopada ubiegłego roku** liczba podjęć pracy zwiększyła się o **1078**.

- nie potwierdzenie gotowości do podjęcia pracy – **2106** osób (25,9%),
- rozpoczęcia szkolenia lub stażu – **556** osób (6,8%).
- dobrowolnej rezygnacji ze statusu bezrobotnego – **345** osób (4,2%).

Aktywizacja bezrobotnych w ramach form subsydiowanych

	styczeń	lutym	marzec	kwiecień	maj	czerwiec	lipiec	sierpień	wrzesień	październik	listopad
Prace interwencyjne	345	202	355	621	559	341	495	235	466	353	289
Roboty publiczne	145	17	90	528	695	852	932	696	1108	1139	728
Pożyczki	12	1	12	18	36	31	30	21	36	71	32
Szkolenia	194	177	297	302	146	202	262	328	480	459	438

