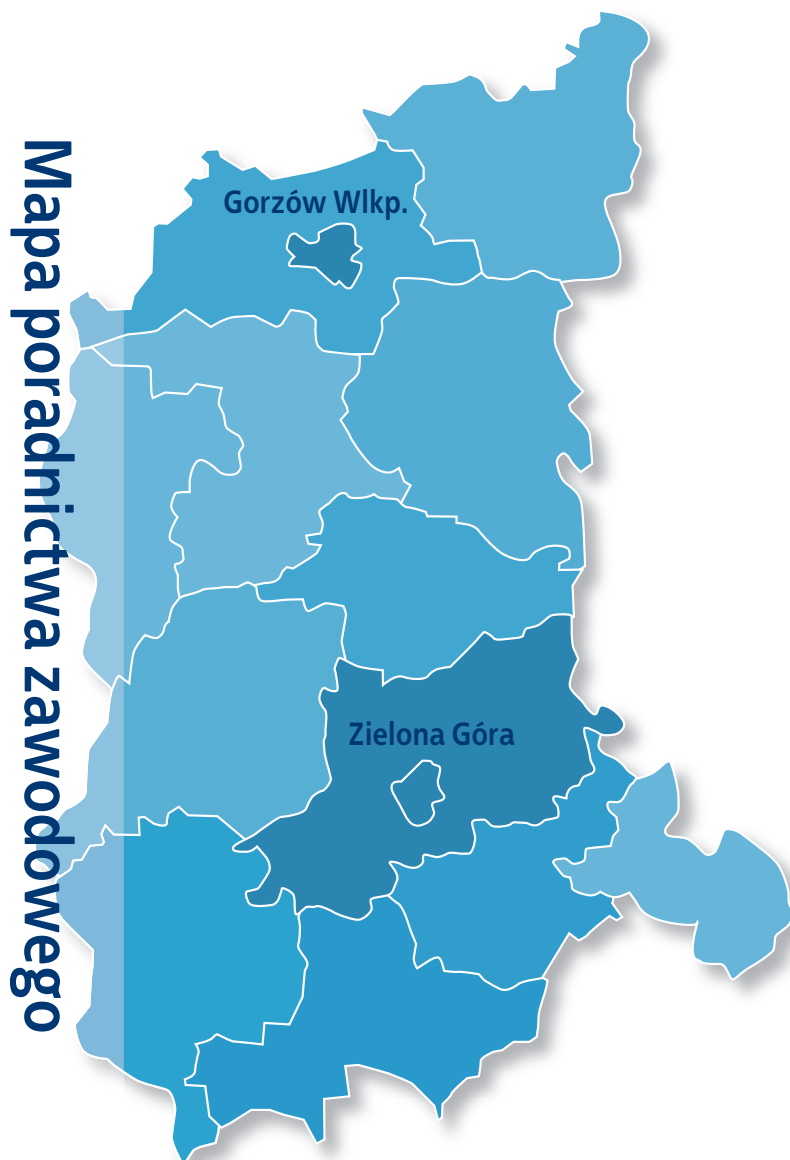




Lubuskie
Warte zachodu



Sprawdź gdzie znajdziesz doradcę?

www.doradcazawodowy.zgora.pl

W numerze polecamy:



3

„Eksternistyczny zawód” - posiadasz jakieś umiejętności zawodowe? Nie masz na to świadectwa lub zaświadczenia. Nie będzie trzeba robić kursów zawodowych. Wystarczy zdać egzamin eksternistyczny. O zmianach w kształceniu zawodowym, które wprowadza nowelizacja ustawy od 1 września 2012 roku rozmawiamy z pełniącym obowiązki kuratora Radosławem Wróblewskim.



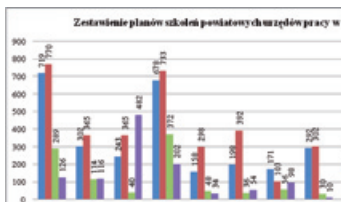
5

„Rośnie bezrobocie strukturalne” - główną cechą lubuskiej gospodarki i rynku pracy jest jej elastyczność. Lubuskie szybciej dostosowuje się do zmian koniunktury gospodarczej, a okresy przejściowe trwają krócej. Jednak koniunktura ogólnoswiatowa słabnie. Przedłużająca się trudna sytuacja na rynku pracy przekłada się na wzrost bezrobocia strukturalnego. Takie zjawisko obserwujemy również w województwie lubuskim.



6

„Fundusz Pracy młodym – firma, starszym - etat”. Po raz piąty Lubuskie zajęło I miejsce w rankingu resortu pracy dotyczącym efektywności wydawania pieniędzy na aktywizację zawodową bezrobotnych. Ale lubuskie służby zatrudnienia zmieniły w tym roku priorytety. Stawiają na przedsiębiorczość.



7

„Plany szkoleniowe „powiatówek” - powiatowe urzędy pracy zobowiązane są sporządzać co roku plany szkoleń na okres jednego roku, z uwzględnieniem środków publicznych przewidzianych na sfinansowanie kosztów tych przedsięwzięć. Przedstawiamy krótką ich analizę i zestawienie.

Przeczytaj również:

11

Niewypłacalni pracodawcy

14

Agencje nadziei

15

Mapa poradnictwa zawodowego

16

Płynność ograniczona

17

Nowe obowiązki dla zatrudniających cudzoziemców

18

Lubuszanie zostali policzeni

Eksternistyczny

zawód

Rozmowa z pełniącym obowiązki kuratora oświaty Radosławem Wróblewskim

- Naliczyłam 10 obszarów zmian w systemie oświaty, które mają obowiązywać od 1 września br. Co jest w nich najistotniejsze i znaczące dla rynku pracy?

- Istotne i znaczące są wszystkie zmiany związane z kształceniem zawodowym a także systemem potwierdzania kwalifikacji zawodowych, a w szczególności:
- zmiana klasyfikacji zawodów szkolnictwa zawodowego jest ujednolicona pod względem nazw zawodów i ich symboli z klasyfikacją gospodarczą,
- nowa podstawa programowa kształcenia w zawodach oraz system egzaminów zewnętrznych umożliwiają potwierdzanie poszczególnych kwalifikacji wyodrębnionych w zawodzie w trakcie nauki w szkole,
- nowa podstawa programowa kształcenia w zawodach umożliwia uzyskanie nowych kwalifikacji także w systemie pozaszkolnym poprzez m.in. kwalifikacyjne kursy zawodowe (potwierdzone egzaminem zewnętrznym), ale także w sposób eksternistyczny,
- nowa podstawa programowa kształcenia w zawodach umożliwia uzyskanie dyplomu potwierdzającego kwalifikacje zawodowe w innym zawodzie osobie, która już ma potwierdzone niektóre kwalifikacje. Np. ścieżka dochodzenia absolwenta zasadniczej szkoły zawodowej lub absolwenta kwalifikacyjnych kursów zawodowych do dyplomu technika może być skrócona i nie wymaga podejmowania kształcenia w systemie szkolnym. Jednocześnie, należy pamiętać, aby uzyskać dyplom potwierdzający kwalifikacje zawodowe należy uzyskać świadectwa potwierdzające poszczególne kwalifikacje wyodrębnione w danym zawodzie i posiadać odpowiedni poziom wykształcenia.

- Interesujące są zmiany, które pozwolą osobom dorosłym formalnie potwierdzić umiejętności zawodowe nabyte poza systemem szkolnym. Pracodawcy, zwłaszcza zagraniczni, wymagają dyplomów, świadectw, itp. Brak tego zamyka drogę do podjęcia intratnej pracy.

- Nowe rozporządzenie dotyczące egzaminów eksternistycznych umożliwia potwierdzenie kwalifikacji wyodrębnionej w zawodzie poprzez egzamin eksternistyczny potwierdzający kwalifikację w zawodzie w zakresie danej kwalifikacji osobie, która ukończyła gimnazjum albo ośmioletnią szkołę podstawową oraz co najmniej dwa lata kształciła się lub pracowała, w zawodzie, w którym wyodrębniono daną kwalifikację zgodnie z klasyfikacją zawodów szkolnictwa zawodowego. Egzamin jest egzaminem zewnętrznym organizowanym przez okręgowe komisje egzaminacyjne. Osoba, która zdała ten egzamin otrzymuje świadectwo potwierdzające kwalifikację w zawodzie.

- Wyjašnjmy to. Będzie można otrzymać dyplom potwierdzający kwalifikacje zawodowe lub świadectwo potwierdzające kwalifikację w zawodzie. Jaka jest różnica?

- Świadectwo potwierdzające kwalifikację w zawodzie otrzymuje osoba, która zdała egzamin potwierdzający kwalifikację w zawodzie (egzamin przeprowadzany jest zawsze w zakresie jednej kwalifikacji wyodrębnionej dla danego zawodu).

Dyplom potwierdzający kwalifikacje zawodowe otrzymuje osoba, która posiada świadectwa potwierdzające wszystkie kwalifikacje wyodrębnione w danym zawodzie (np. dla zawodu wyodrębniono 3 kwalifikacje – osoba musi posiadać 3 świadectwa potwierdzające kwalifikację w zawodzie dla każdej kwalifikacji oddzielnie) oraz odpowiedni poziom wykształcenia (np. świadectwo ukończenia szkoły średniej w przypadku zawodu technikalnego).



Eksternistyczny zawód



- Dla kogo będą egzaminy eksternistyczne?

- Tę kwestię określa rozporządzenie dotyczące egzaminów eksternistycznych (Dz. U. z 2012 poz. 188).

1) Egzamin eksternistyczny z zakresu obowiązkowych zajęć edukacyjnych określonych w ramowych planach nauczania:

- szkoły podstawowej dla dorosłych – dla osoby, która nie ukończyła sześciolletniej szkoły podstawowej, albo osoby, która ukończyła klasę programowo niższą niż klasa VI ośmioletniej szkoły podstawowej;
- gimnazjum dla dorosłych – dla osoby, która ukończyła sześciolletnią szkołę podstawową albo klasę VI lub VII ośmioletniej szkoły podstawowej;
- liceum ogólnokształcącego dla dorosłych – dla osoby, która ukończyła gimnazjum albo ośmioletnią szkołę podstawową;

2) Egzamin eksternistyczny z zakresu wymagań określonych w podstawie programowej kształcenia ogólnego dla zasadniczej szkoły zawodowej może zdawać osoba, która ukończyła gimnazjum albo ośmioletnią szkołę podstawową.

3) Egzamin eksternistyczny zawodowy (potwierdzający kwalifikację w zawodzie) może zdawać osoba, która ukończyła gimnazjum albo ośmioletnią szkołę podstawową oraz co najmniej dwa lata kształciła się lub pracowała, w zawodzie, w którym wyodrębniono daną kwalifikację zgodnie z klasyfikacją zawodów szkolnictwa zawodowego.

- Czy dorośli mogą przystąpić do egzaminów zawodowych bez kwalifikacyjnych kursów zawodowych?

Tak, na zasadzie egzaminu eksternistycznego zawodowego jak wyżej.

- Jeśli chcą je zrobić? Gdzie mają szukać informacji na ten temat?

- Kwalifikacyjne kursy zawodowe mogą być prowadzone przez:
 - publiczne szkoły prowadzące kształcenie zawodowe w zakresie zawodów, w których kształcą,
 - publiczne i niepubliczne placówki kształcenia ustawicznego, placówki kształcenia praktycznego, ośrodki dokształcania i doskonalenia zawodowego,
 - niepubliczne szkoły posiadające uprawnienia szkół publicznych, prowadzące kształcenie zawodowe w zakresie zawodów, w których kształcą,
 - instytucje rynku pracy, np. Ochotnicze Hufce Pracy
 - podmioty prowadzące działalność oświatową (działalność gospodarcza)

- Jak będzie wyglądał egzamin zawodowy?

- Egzamin zawodowy (egzamin potwierdzający kwalifikacje w zawodzie) należy rozumieć jako egzamin umożliwiający uzyskanie dyplomu potwierdzającego kwalifikacje zawodowe lub świadectwa potwierdzającego kwalifikację w zawodzie – jeżeli został przeprowadzony w zakresie jednej kwalifikacji.

Będzie przeprowadzony dla:

- uczniów zasadniczych szkół zawodowych, techników i uczniów (słuchaczy) szkół policealnych,
- osób, które ukończyły kwalifikacyjny kurs zawodowy,
- absolwentów zasadniczych szkół zawodowych, techników i szkół policealnych,
- jako egzamin eksternistyczny dla osób, które spełniły warunki określone w rozporządzeniu w sprawie egzaminów eksternistycznych.

Egzamin zawodowy będzie przeprowadzany na podstawie wymagań ustalonych w podstawie programowej kształcenia w zawodach i sprawdzał poziom opanowania wiadomości i umiejętności niezbędnych do uzyskania kwalifikacji w danym zawodzie.

Będzie się składał z dwóch części:

- **część pisemna** to test pisemny, przeprowadzana jest z wykorzystaniem elektronicznego systemu przeprowadzania egzaminu zawodowego albo z wykorzystaniem arkusza egzaminacyjnych i kart odpowiedzi, trwa nie krócej niż 45 minut i nie dłużej niż 90 minut. Czas trwania określony jest w informatorze.
- **część praktyczna** to test praktyczny, polega na wykonaniu przez zdającego zadań egzaminacyjnych zawartych w arkuszu egzaminacyjnym na stanowisku egzaminacyjnym. Trwa nie krócej niż 120 minut i nie dłużej niż 240 minut. Czas trwania określony jest w informatorze.

Może być przeprowadzony w ciągu całego roku szkolnego w terminie ustalonym przez dyrektora OKE w uzgodnieniu z dyrektorem Komisji Centralnej. W ustalonym terminie zdający może przystąpić do egzaminu zawodowego z zakresu jednej kwalifikacji.

Zdający, zdał egzamin zawodowy, jeżeli uzyskał z części pisemnej co najmniej 50% punktów możliwych oraz z części praktycznej co najmniej 75% punktów.

Szczegółowe warunki egzaminu zawodowego określone są rozporządzeniem dotyczącym warunków i sposobu oceniania, klasyfikowania i promowania oraz przeprowadzania sprawdzianów i egzaminów w szkołach publicznych. Ostania nowelizacja tego rozporządzenia z 24 lutego 2012 r. (Dz. U. z 2012 r. poz. 262) określa wszystkie zmiany.

- Dziękuję.

Rozmawiała: Małgorzata Kordoń

Rośnie bezrobocie

strukturalne



Główną cechą lubuskiej gospodarki i rynku pracy jest jej elastyczność. Lubuskie szybciej dostosowuje się do zmian koniunktury gospodarczej, a okresy przejściowe trwają krócej. Koniunktura ogólnoswiatowa słabnie i część krajów wchodzi ponownie w okres recesji (np. Hiszpania). Problem deficytów budżetowych i długu sektora publicznego nie został w pełni rozwiązany (głównie w Grecji), co przekłada się na ogólną sytuację gospodarczą.

Wobec powyższej oceny sytuacja na lubuskim rynku pracy rysuje się jako stabilna. Na koniec czerwca tego roku w rejestrach urzędów pracy znajdowało się 58.077 bezrobotnych, tj. o 856 osób mniej niż w zeszłym miesiącu, ale o 2.033 osoby więcej niż w analogicznym okresie roku ubiegłego.

Przedłużająca się trudna sytuacja na rynku pracy przekłada się na wzrost bezrobocia strukturalnego. Takie zjawisko obserwujemy również w województwie lubuskim. Skala długotrwałego bezrobocia rośnie i na koniec czerwca 2012 roku wynosiła 47,6%. Problem ten stale sygnalizujemy, wskazując na konieczność podejmowania działań właśnie dla tej grupy bezrobotnych. Niemniej jednak województwo lubuskie, porównując do sytuacji w innych regionach, cechuje się jednym z najniższych wskaźników długotrwałego bezrobocia i najniższym odsetkiem jego trwałości.

Warto w tym miejscu wskazać, jak wygląda sytuacja w naszym regionie, biorąc pod uwagę inne kategorie bezrobotnych w szczególnej sytuacji. W tym miejscu wskażemy kilka przykładów.

W województwie lubuskim mamy jeden z najniższych odsetków osób do 25 roku życia. Dla porównania w naszym regionie jest ich około 18,1%, zaś w Polsce – 19,8%. Największym udziałem osób do 25 roku życia charakteryzuje się województwo małopolskie – 24,5%. Niestety udział osób powyżej 50

roku życia przewyższa u nas średnią krajową. W województwie lubuskim jest ich 24,9%, zaś w Polsce – 22,6%. Największym odsetkiem charakteryzuje się województwo dolnośląskie – 28,1%.

Biorąc pod uwagę kwalifikacje, udział osób ich nie posiadających wynosi w lubuskim 31,2% i przewyższa średnią krajową, wynoszącą 29,7%. Równocześnie największym odsetkiem charakteryzuje się województwo opolskie – 33,3%. Biorąc pod uwagę doświadczenie zawodowe, to w naszym regionie jest mniej osób bez doświadczenia i stanowią 22,0% ogółu bezrobotnych. Średnia krajowa to 24,8%, zaś największy odsetek odnotowano w województwie lubelskim – 37,5%.

Biorąc pod uwagę kwalifikacje warto odnieść się do rankingu zawodów deficytowych i nadwyżkowych. Na koniec grudnia 2011 roku w województwie lubuskim były 304 zawody deficytowe, tj. 18,4% ogółu zawodów odnotowanych w rankingu. Pracodawcy poszukując pracowników często nie mogą ich pozyskać właśnie ze względu na brak wymaganych kwalifikacji.

Pole do działania urzędów pracy pozostaje nadal szerokie. Liczba bezrobotnych jest na stosunkowo wysokim poziomie (stopa bezrobocia rejestrowanego na poziomie ponad 15%), pojawiają się problemy strukturalne (długotrwałe bezrobocie), przy równoczesnym niedoborze wykwalifikowanych kadr (w blisko co piątym zawodzie brakuje pracowników). Niestety możliwości oddziaływania są skromne ze względu na ograniczoną kwotę środków Funduszu Pracy na programy promocji zatrudnienia.

Edwin Gierasimczyk,
Naczelnik Wydziału Programów i Analiz Rynku Pracy

Fundusz Pracy młodym – firma, starszym – etat

Po raz piąty Lubuskie zajęło I miejsce w rankingu resortu pracy dotyczącym efektywności wydawania pieniędzy na aktywizację zawodową bezrobotnych. Ale lubuskie służby zatrudnienia zmieniły w tym roku priorytety. Stawiają na przedsiębiorczość.

Na programy łagodzące skutki bezrobocia powiatowe urzędy pracy województwa lubuskiego otrzymały w tym roku 56 mln 596 tys. zł. W pierwszym półroczu wydały 22 mln 117 tys. zł. Wsparcia udzielono niemal 9 tys. osób, ale to mniej o 1,8 tys. osób niż rok temu.

Urzędy, które napisały dodatkowo programy specjalne otrzymały tyle pieniędzy ile chciały, czyli blisko 3 mln 400 tys. zł na pomoc ludziom do 30 roku życia i 2 mln 139 tys. zł dla osób po 50 roku życia. Tak więc więcej pieniędzy na aktywizację bezrobotnych, znajdujących się w szczególnie trudnej sytuacji na rynku pracy, mają powiaty: międzyrzecki, sulęciński, żarski i żagański.

Kilka powiatowych urzędów starało się także o dodatkowe środki z rezerwy ministra dla osób, które tracą zatrudnienie z przyczyn zakładu pracy. O te pieniądze aplikowały urzędy pracy w Międzyrzeczu, Słubicach, Strzelcach Krajeńskich oraz Zielonej Góry. Chciały 2 mln 960 tys. zł, a dostały tylko 1 mln 804 tys. zł. Na rozstrzygnięcie czeka jeszcze urząd z Gorzowa Wlkp., który chce 900 tys. zł., ile dostanie - zobaczymy.

Lepsze zatrudnienie niż szkolenie

Analiza I półrocza z lat 2011 i 2012 pokazuje, że urzędy pracy zmieniają strukturę wydatków. W tym roku bardziej preferują formy aktywizacji wspierające przedsiębiorczość. Spójrzmy na dotacje dla osób, które chcą mieć własną firmę. W porównaniu do półrocza 2011 było ich o 85 więcej.

Podsumowując: na działalność gospodarczą przeznaczono w I półroczu tego roku 25% wszystkich środków, analogiczne w ubiegłym roku było tylko 15%. Podobnie jest z refundacjami kosztów wynagrodzenia, czy wyposażenia miejsca pracy dla bezrobotnego. W tym półroczu to ponad 15%, w analogiczne ubiegłym - ponad 5%.

Mniej pieniędzy przeznaczono na formy szkoleniowe. Udział ten spadł z 54% w I półroczu 2011 do 42% w tym roku. Z tego wynika, że dla urzędów pracy cenniejsze stało się zatrudnienie, bądź samozatrudnienie bezrobotnych niż przeszkolenie i oczekiwanie aż znajdą pracę w nowym zawodzie.

Batalia o pół miliarda

Na początku 2012 roku środki FP na aktywizację przyznano na poziomie ubiegłorocznym. O kwotach z 2010 roku, kiedy to na staże wysłano ponad 11,5 tys. chętnych (rok temu tylko 4,3 tys. osób) możemy zapomnieć. Ale jest wiele osób, które czekają na wsparcie. Są to również bezrobotni między 25 a 50 rokiem życia, nie objęci programami specjalnymi. Dlatego decyzja ministru finansów o odmroźeniu 500 mln zł na aktywizację była tak ważna. Powiatowe urzędy pracy z województwa lubuskiego mogą starać się o prawie 13 mln 226 tys. zł.

Środki te zwiększyły tegoroczną rezerwę będącą w dyspozycji ministra pracy, który wskazał do kogo pomoc może być skierowana. I tak: 50 mln zł przeznaczono na realizację wniosków związanych z klęskami żywiołowymi i zwolnieniami pracowników z przyczyn ich niedotyczących.

Pozostała kwota 450 tys. zł została podzielona na województwa. Określono pulę środków z przeznaczeniem na finansowanie wsparcia dla bezrobotnych do 30 roku życia i powyżej 50 roku życia oraz dla osób w szczególnej sytuacji na rynku pracy, czyli: długotrwale bezrobotnych, osób po zakończeniu kontraktu socjalnego, kobiet, które nie podjęły zatrudnienia po urodzeniu dziecka, bezrobotnych bez kwalifikacji zawodowych, bez doświadczenia zawodowego lub bez wykształcenia średniego, osób samotnie wychowujących co najmniej jedno dziecko do 18 roku życia, bezrobotnych, którzy po odbyciu kary więzienia nie podjęli pracy oraz dla niepełnosprawnych.

Minister określił również strukturę wydatków na poszczególne formy akty-

wizacji: staże (40%), szkolenia (10%), prace interwencyjne (9%), roboty publiczne (6%), refundacje kosztów wyposażenia stanowisk pracy (15%) i dotacje na działalność gospodarczą (20%).

Środki rezerwy są przyznawane na wnioski powiatowych urzędów pracy, które mają być złożone w MPIPS do 10 sierpnia br. Programy mogą być realizowane do końca lutego 2013 roku.

Po raz kolejny jesteśmy najlepsi

Ministerstwo pracy – jak co roku – ogłosiło raport na temat efektywności podstawowych form aktywizacji zawodowej. Przodujemy w tej dziedzinie przynajmniej od 2007 roku.

Jednym ze wskaźników obrazujących efektywność jest koszt uczestnictwa, który wyniósł w Lubuskim w 2011 roku nieco ponad 2.900 zł, natomiast średnia w kraju to ponad 6.350 zł.

Kolejnym wskaźnikiem jest koszt ponownego zatrudnienia, który w Lubuskim wyniósł 4 tys. zł, podczas gdy w kraju aż 9 tys. zł.

Można by zarzucić służbom zatrudnienia, że dają pracodawcom mniej pieniędzy na wyposażenie stanowiska, lub mniej na działalność gospodarczą, proponując krótsze staże, by obniżyć koszty aktywizacji jednego bezrobotnego.

Ale jest jeszcze jeden czynnik, który wskazuje na skuteczność działań urzędów pracy. To wskaźnik ponownego zatrudnienia. W Lubuskim 68%, średnio w kraju 55,7%.



Grzegorz Błażków, dyrektor WUP w Zielonej Górze:

Urzędy pracy we wnioskach muszą pokazać działania służące osiągnięciu zakładanej efektywności zatrudnieniowej. Ma być ona nie niższa niż 50%. To może stanowić problem, bowiem wysoką stopę bezrobocia mają powiaty, w których zlikwidowano duże zakłady pracy, a nowe nie powstały. Tam trzeba wspierać przedsiębiorczość. Z tym - jak się okazuje - Lubuszanie nie mają problemów. Nasze województwo jest na 6 miejscu w rankingu przedsiębiorczości. Na tysiąc mieszkańców przypada 108 małych i średnich przedsiębiorstw. Dobrze, że w tym roku urzędy pracy w naszym województwie postawiły na formy wspierające przedsiębiorczość. Badania dziennikarzy Dziennika Gazeta Prawna pokazały, że w kraju 70 - 80% przedsiębiorców, którzy dostali dotację utrzymało swoje firmy i nieźle sobie radzą.

Poza tym urzędy pracy z naszego województwa przodują od lat w rankingu najefektywniejszego wykorzystania pieniędzy z FP. A wskaźnik zatrudnienia w 2011 roku miały najwyższy w kraju 68%.

Plany szkoleniowe „powiatówek”

Powiatowe urzędy pracy zobowiązane są sporządzać co roku plany szkoleń na okres jednego roku, z uwzględnieniem środków publicznych przewidzianych na sfinansowanie kosztów tych przedsięwzięć.

Plany obejmują przede wszystkim szkolenia „grupowe” organizowane przez urzędy pracy, czyli zlecane instytucjom szkoleniowym dla grup osób kierowanych przez urząd pracy oraz szkolenia z zakresu aktywnego poszukiwania pracy realizowane w klubie pracy lub zlecane w trybie określonym ustawą.

Plany szkoleń zawierają wykaz szkoleń przewidzianych do realizacji, w szczególności:

- nazwę i zakres tematyczny szkoleń;
- liczbę miejsc dla uczestników szkoleń;
- przewidywany termin realizacji;
- orientacyjny czas trwania w godzinach;
- charakterystykę osób, dla których szkolenie jest przeznaczone;
- informację o egzaminie zewnętrznym, jeżeli jest przewidziany;
- wrodzaj zaświadczenia lub innego dokumentu potwierdzającego.

Powiatowe urzędy pracy województwa lubuskiego planują skierować co najmniej 1725 osób na szkolenia. Najwięcej osób planuje przeszkolić PUP w Międzyrzeczu – 482 osoby, PUP w Żaganiu – 260 osób oraz PUP w Nowej Soli - 202 osoby. Natomiast najmniej, bo tylko 10 osób, PUP w Świebodzinie.

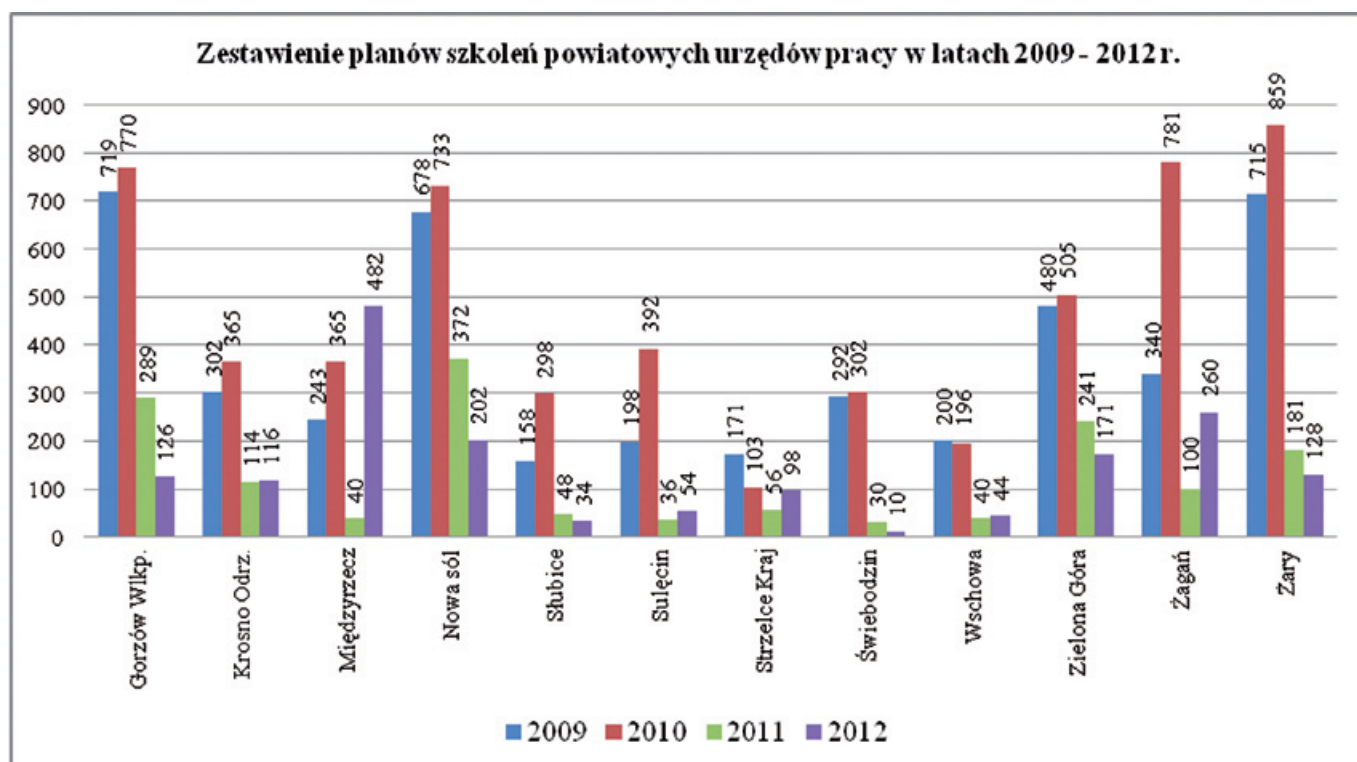
Analiza liczby i rodzajów szkoleń pokazuje znaczną rozbieżność. PUP w Świebodzinie zaplanował w ciągu roku jedno szkolenie, a PUP w Międzyrzeczu - 12 szkoleń. Analiza danych pod względem najbardziej popularnych obszarów szkoleń wskazuje, iż mieszczą się one w 15 obszarach zawodowych. Zauważyć możemy, że 46,6 % uczestników (806 osób) odbędzie szkolenie z zakresu rozwoju osobowościowego i kariery zawodowej (w tym nauki aktywnego poszukiwania pracy).

Najbardziej popularne szkolenia (po wspomnianych już), dotyczą: sprzedaży, marketingu, public relations, handlu nieruchomościami, prawa, usług transportowych (w tym kursy prawa jazdy), architektury i budownictwa oraz techniki i handlu artykułami technicznymi (w tym: mechanika, metalurgia). Najmniej są szkolenia z usług stolarskich i szklarskich (1 PUP – 8 osób), rachunkowości, księgowości, bankowości, ubezpieczenia, analizy inwestycyjnej (1 PUP – 20 osób), prace sekretarskie i biurowe (1 PUP – 20 osób), informatyka i wykorzystanie komputerów (1 PUP – 30 osób) oraz języków obcych (1 PUP – 22 osoby).

Dokonując porównania planów szkoleń sporządzanych przez powiatowe urzędy pracy w latach od 2009 do 2012, zauważyć można, iż najczęściej osób planowano skierować na szkolenia w roku 2010 - 5669 osób. Natomiast najmniej było w roku 2011 – 1547 osób. Należy zauważyć, iż spadek planowanych uczestników szkoleń oraz skierowań związany jest ze zmniejszeniem środków Funduszu Pracy na aktywne formy.

Sporządzając plany szkoleń urzędy pracy korzystają z raportów monitoringu zawodów nadwyżkowych i deficytowych oraz analiz i badań prowadzonych przez specjalistów Wojewódzkiego Urzędu Pracy. Dzięki temu mogą przewidywać kwalifikacje, zawody, branże, na które będzie zapotrzebowanie na rynku pracy.

*Agata Kurpisz
Wydział Programów i Analiz Rynku Pracy*



Zestawienie planów szkoleń powiatowych urzędów pracy województwa lubuskiego w 2012 roku.

Nazwa/zakres szkolenia	min. liczba osób	czas trwania w godz.	Charakterystyka osób dla których szkolenie jest przeznaczone
PUP w Gorzowie Wlkp.			
Spawanie metodą MAG	10	150	Wykształcenie min. podstawowe. Preferowane osoby z wykształceniem min. mechanicznym, m.in. tokarz, ślusarz, frezer, mechanik lub z doświadczeniem zawodowym na ww. stanowiskach. Dobry stan zdrowia.
Cieśla	8	200	Wykształcenie min. podstawowe. Preferowane osoby posiadające doświadczenie w budownictwie lub wykształcenie zawodowe o kierunku budowlanym. Dobry stan zdrowia.
Brukarz	8	150	Wykształcenie min. podstawowe. Dobry stan zdrowia.
Florysta	10	150	Wykształcenie min. podstawowe, preferowane osoby posiadające zdolności manualne i poczucie estetyki. Dobry stan zdrowia.
Kasjer handlowy	10	150	Wykształcenie min. zawodowe. Dobry stan zdrowia.
Szkolenie z zakresu aktywnego poszukiwania pracy w ramach klubu pracy „Powrót na rynek Pracy”	80	80	Osoby, które nie posiadają doświadczenia w poszukiwaniu pracy. Utraciły motywację do poszukiwania pracy w związku z długotrwałym niepowodzeniem w jej poszukiwaniu. Chcą powrócić na rynek pracy po długim okresie braku aktywności zawodowej.
Suma osób	126		
PUP w Krośnie Odrz.			
Aktywne formy poszukiwania pracy - według programu Klubu Pracy	92	80	Osoby długotrwale bezrobotne.
ABC przedsiębiorczości, czyli jak prowadzić własną firmę	24	90	Dla osób ubiegających się o dotacje na prowadzenie własnej działalności gospodarczej
Suma osób	116		
PUP w Międzyrzeczu			
Operator wózka widłowego	50	67	Osoby bezrobotne lub poszukujące pracy zarejestrowane w PUP Międzyrzeczu. Wykształcenie min. zawodowe. Brak przeciwwskazań zdrowotnych.
Operator maszyn budowlanych do obróbki ziemnych (koparka, ładowarka, koparko-ładowarka)	10	172	Osoby bezrobotne, których stosunek pracy u ostatniego pracodawcy został rozwiązany z przyczyn nie dotyczących pracownika. Osoby bezrobotne lub poszukujące pracy zarejestrowane w PUP Międzyrzeczu. Wykształcenie min. podstawowe. Brak ograniczeń zdrowotnych.
Profesjonalny sprzedawca z obsługą kasy fiskalnej i komputera	20	150	Osoby bezrobotne lub poszukujące pracy zarejestrowane w PUP. Wykształcenie min. zawodowe. Samodzielność, operatywność, skuteczność, zdolności organizacyjne, dobra pamięć.
Szwaczka	160	150	Osoby bezrobotne lub poszukujące pracy zarejestrowane w PUP Międzyrzeczu.
Operator wózka widłowego	15	67	Osoby bezrobotne lub poszukujące pracy zarejestrowane w PUP Międzyrzeczu. Wykształcenie min. zawodowe. Brak przeciwwskazań zdrowotnych.
Pracownik administracji biurowej	10	75	Osoby bezrobotne, których stosunek pracy u ostatniego pracodawcy został rozwiązany z przyczyn nie dotyczących pracownika. Osoby bezrobotne lub poszukujące pracy zarejestrowane w PUP Międzyrzeczu. Wykształcenie min. średnie. Znajomość obsługi komputera w stopniu podstawowym.
Spawacz metodą TIG	5	106	Osoby bezrobotne, których stosunek pracy u ostatniego pracodawcy został z przyczyn nie dotyczących pracownika. Wykształcenie min. podstawowe. Brak ograniczeń zdrowotnych.
Opiekun osób zależnych	10	80	Osoby bezrobotne, których stosunek pracy u ostatniego pracodawcy został z przyczyn nie dotyczących pracownika. Osoby bezrobotne lub poszukujące pracy zarejestrowane w PUP Międzyrzeczu. Wykształcenie min. podstawowe. Brak ograniczeń zdrowotnych. Zdolności społeczne.
Spawacz metodą MIG i MAG	10	252	Osoby bezrobotne lub poszukujące pracy zarejestrowane w PUP Międzyrzeczu w wieku do 30 roku życia, które w wyniku wcześniej podjętych działań aktywizacyjnych (usługi i instrumenty rynku pracy) nie podjęły zatrudnienia.
Sekretarka, asystentka szefa	10	75	Osoby bezrobotne lub poszukujące pracy zarejestrowane w PUP Międzyrzeczu w wieku do 30 roku życia, które w wyniku wcześniej podjętych działań aktywizacyjnych (usługi i instrumenty rynku pracy) nie podjęły zatrudnienia. Wykształcenie min. średnie. Znajomość obsługi komputera w stopniu podstawowym.
ABC działalności gospodarczej	142	25	Osoby bezrobotne znajdujące się w szczególnej sytuacji na rynku pracy i poszukujące pracy zarejestrowane w PUP Międzyrzeczu.
Aktywne metody poszukiwania pracy	40	80	Osoby bezrobotne znajdujące się w szczególnej sytuacji na rynku pracy i poszukujące pracy zarejestrowane w PUP Międzyrzeczu.
Suma osób	116	482	

Nazwa/zakres szkolenia	min. liczba osób	czas trwania w godz.	Charakterystyka osób dla których szkolenie jest przeznaczone
PUP w Nowej Soli			
Operator koparko - ładowarki, wszystkie typy klasy III	15	200	Osoby bezrobotne lub poszukujące pracy, posiadające zdolność do wykonywania zawodu operatora koparko-ładowarki, potwierdzoną zaświadczeniem lekarskim (skierowanie przez PUP).
Profesjonalny sprzedawca z obsługą kasy fiskalnej	20	176	Osoby bezrobotne w pierwszej kolejności kierowane będą osoby z grupy: do 25 r.ż. lub po 50 r.ż. lub długotrwale bezrobotne.
Mały biznes	65	40	Osoby bezrobotne z grupy: do 25 r.ż. lub po 50 r.ż. lub długotrwale bezrobotne, ubiegające się o jednorazowe środki na rozpoczęcie działalności gospodarczej, których wnioski zostały rozpatrzone pozytywnie.
Kurs spawania blach i rur spoinami pachwinowymi metodą MAG	15	145	Osoby bezrobotne w pierwszej kolejności osoby z grupy: do 25 r.ż. lub po 50 r.ż. lub długotrwale bezrobotne. Posiadające zdolności do wykonywania zawodu spawacza, potwierdzone zaświadczeniem lekarskim (skierowane przez PUP).
Księgowość małych i średnich przedsiębiorstw z wykorzystaniem komputera.	20	180	Osoby bezrobotne do 25 r.ż. lub po 50 r.ż. lub długotrwale bezrobotne posiadające wykształcenie min. średnie.
Prawo jazdy kat. C	15	51	Osoby bezrobotne (w pierwszej kolejności kierowane będą osoby z grupy: do 25 r.ż. lub po 50 r.ż. lub długotrwale bezrobotne) posiadające prawo jazdy kat. B oraz zdolność do wykonywania zawodu kierowcy pojazdu ciężarowego potwierdzoną zaświadczeniem lekarskim (skierowanie przez PUP).
Szkolenia z zakresu umiejętności aktywnego poszukiwania pracy	52	80	Osoby bezrobotne lub poszukujące pracy, w szczególności bez doświadczenia w poszukiwaniu pracy, bez motywacji do poszukiwania pracy w związku z długotrwałym niepowodzeniem, chcące powrócić na rynek pracy po długim okresie braku aktywności zawodowej.
Kursy indywidualne	wg potrzeb		Osoby bezrobotne lub poszukujące pracy, które uzasadnią celowość szkolenia (m.in. podjęcie pracy, otwarcie działalności gospodarczej).
Suma osób	126		
PUP w Słubicach			
Szukam pracy	24	80	Osoby bezrobotne.
Szkolenia indywidualne	wg potrzeb	cały rok	Osoby uprawnione uzasadniające celowość szkolenia.
Sprzedawca z obsługą kasy fiskalnej i podstawą języka niemieckiego	10	203	Osoby bezrobotne zarejestrowane w PUP w Słubicach w szczególności osoby znajdujące się w szczególnej sytuacji na rynku pracy, z grupy: osoby bezrobotne w wieku 50-64 lata; osoby bezrobotne do 25 roku życia; osoby długotrwale bezrobotne; osoby niepełnosprawne.
Suma osób	34		
PUP w Strzelcach Krajeńskich			
Klub Pracy - metody aktywnego poszukiwania pracy	16	80	Osoby zarejestrowane w PUP, które nie posiadają doświadczenia w poszukiwaniu pracy, chcą powrócić na rynek po długim okresie braku aktywności zawodowej.
Drwal - pilarz leśny	5	120	Osoby zarejestrowane w urzędzie.
Kwalifikacja wstępna przyspieszona Kat. C	8	140	Osoby zarejestrowane w urzędzie, posiadające prawo jazdy kat. C
Operator wózka jezdniowego kat. II WJO	7	67	Osoby zarejestrowane w urzędzie.
Operator koparki	5	202	Osoby zarejestrowane w urzędzie.
Opiekun osób starszych z językiem niemieckim	5	150	Osoby zarejestrowane w urzędzie.
Spawanie metodą MAG, MIG	8	200	Osoby zarejestrowane w urzędzie.
Suma osób	54		
PUP w Sulęcinie			
Florystyka i decoupage	10	100	Osoby bezrobotne zarejestrowane w PUP w Sulęcinie, powyżej 50 r.ż., bez kwalifikacji zawodowych, o kwalifikacjach niepełnych, posiadające pewne doświadczenia zawodowe i umiejętności, ale często już nieprzydatne (nieaktualne) na lokalnym rynku pracy.
Magazynier z obsługą wózka jezdniowego	10	150	Osoby bezrobotne zarejestrowane w PUP w Sulęcinie, powyżej 50 r.ż. - bez kwalifikacji zawodowych, o kwalifikacjach niepełnych, posiadające pewne doświadczenia zawodowe i umiejętności, ale często już nieprzydatne (nieaktualne) na lokalnym rynku prac.
Język niemiecki	22	50	Osoby bezrobotne zarejestrowane w PUP w Sulęcinie, w wieku nieprzekraczającym 30 lat zakwalifikowane do projektu „Staże za Odrą” w ramach Programu Leonardo da Vinci.
Szkolenie z zakresu aktywnego poszukiwania pracy w ramach Klubu Pracy	56	80	Osoby bezrobotne i poszukujące pracy zarejestrowane w PUP Sulęcina, które nie mają żadnego doświadczenia w poszukiwaniu pracy, są zniechęcone dotychczasowym brakiem pozytywnych efektów swoich działań.
Suma osób	98		

Nazwa/zakres szkolenia	min. liczba osób	czas trwania w godz.	Charakterystyka osób dla których szkolenie jest przeznaczone
PUP w Świebodzinie			
Szkolenie z zakresu umiejętności aktywnego poszukiwania pracy-Klub Pracy.	10	80	Osoby bezrobotne i poszukujące pracy zarejestrowane w PUP, nie posiadające doświadczenia w poszukiwaniu pracy, motywacji do poszukiwania pracy. Chcące powrócić na rynek pracy po długim okresie braku aktywności zawodowej.
Suma osób	10		
PUP we Wschowie			
Kurs spawacza metodą MIG i TIG lub elektryczne lub gazowe	10	280	Osoby bezrobotne posiadające zdolność do wykonywania zawodu spawacza, potwierdzoną świadectwem lekarskim.
Technolog robót wykończeniowych w budownictwie.	10	200	Osoby bezrobotne posiadające zdolność do wykonywania zawodu murarz, malarz, glazurnik-posadkarz, potwierdzone badaniem lekarskim.
Kurs brukarza (wykonywanie nawierzchni i przepustów drogowych, układanie chodników i dywaników oraz ich naprawa)	8	200	Osoby bezrobotne lub poszukujące pracy posiadające zdolność do wykonywania zawodu brukarza potwierdzone badaniem lekarskim.
Szkolenia z zakresu umiejętności aktywnego poszukiwania pracy	16	80	Osoby bezrobotne lub poszukujące pracy, w szczególności: - bez doświadczenia w poszukiwaniu pracy, - bez motywacji do poszukiwania pracy w związku z długotrwałym niepowodzeniem w jej poszukiwaniu, - chcące powrócić na rynek pracy po długim okresie braku aktywności zawodowej.
Szkolenia indywidualne	wg potrzeb		Osoby bezrobotne, które uzasadnią celowość szkolenia (m.in. podjęcie pracy, otwarcie działalności gospodarczej).
Suma osób	44		
PUP w Zielonej Górze			
Organizacja i prowadzenie własnej firmy	15	120	Preferowane osoby bezrobotne i poszukujące pracy zamierzające rozpocząć własną działalność gospodarczą; posiadające umiejętność podstawowej obsługi komputera.
Podstawy obsługi komputera	30	60	Preferowane osoby bezrobotne i poszukujące pracy z wykształceniem min. podstawowym; zmotywowane do podnoszenia swoich kwalifikacji w zakresie obsługi komputera i korzystania z Internetu; będące w szczególnej sytuacji na rynku pracy.
Profesjonalny sprzedawca	30	40	Preferowane osoby bezrobotne i poszukujące pracy z umiejętnościami komunikacyjnymi; z wykształceniem dowolnym; zmotywowane do podjęcia pracy w branży handlowej; będące w szczególnej sytuacji na rynku pracy
Szkolenia z zakresu umiejętności aktywnego poszukiwania pracy	96	80	Preferowane osoby bezrobotne i poszukujące pracy będące w szczególnej sytuacji na rynku pracy.
Szkolenia indywidualne	wg potrzeb		Na wniosek osób bezrobotnych lub poszukujących pracy, które uzasadnią celowość szkolenia (m. in. oświadczenie pracodawcy o gotowości zatrudnienia po zakończeniu szkolenia w ramach umowy o pracę na stanowisku zgodnym z kierunkiem szkolenia lub oświadczenie osoby bezrobotnej o uruchomieniu działalności gospodarczej o profilu zgodnym z odbytym szkoleniem lub uzasadnienie w odniesieniu do swojej sytuacji na rynku pracy).
Suma osób	54		
PUP w Żaganiu			
Przedsiębiorca od A do Z	10	40	Osoby długotrwale bezrobotne, z wykształceniem średnim zawodowym i policealnym, gimnazjalnym i poniżej, w wieku do 30 roku życia.
Pilarsz - drwal. Operator wykaszarek, kos spalinowych i kosiarek. Szkolenie z zakresu obsługi pił, kos i kosiarek spalinowych	26	146	Osoby długotrwale bezrobotne, bez wykształcenia średniego, w wieku powyżej 50 roku życia.
J Szkolenie z zakresu umiejętności aktywnego poszukiwania pracy-Klub Pracy	max 224	80	Osoby bezrobotne nie posiadające doświadczenia i motywacji w poszukiwaniu pracy.
Suma osób	260		
PUP w Żarach			
Telemarketer	28	32	Osoby bezrobotne zarejestrowane w PUP w Żarach. Pozytywny wynik postępowania rekrutacyjnego przeprowadzonego z pracodawcą.
Szkolenie z zakresu umiejętności aktywnego poszukiwania pracy (Klub Pracy)	100	80	Osoby bezrobotne i poszukujące pracy, zarejestrowane w PUP, w tym w szczególności: - nie posiadające doświadczenia w poszukiwaniu pracy; - nie posiadające motywacji do poszukiwania pracy w związku z długotrwałym niepowodzeniem w jej poszukiwaniu; - chcące powrócić na rynek pracy po okresie braku aktywności zawodowej.
osób	128		
łącznie liczba osób	1725		

Niewypłacalni pracodawcy

Zaskakująca była informacja ogólnopolskich mediów, że w tym roku o 30% zwiększyły się wypłaty świadczeń pracowniczych z Funduszu Gwarantowanych Świadczeń Pracowniczych.

Czy to kolejny dowód na kłopoty naszej gospodarki?

Sprawdziliśmy jak to wygląda w województwie lubuskim. Wzrost wynosi blisko 19%. W pierwszym półroczu 2011 roku wypłat świadczeń z różnych tytułów otrzymało 360 osób. W tym roku już 426.

Jeśli chodzi o kwoty wypłat to w pierwszych sześciu miesiącach 2011 r. wydano ponad 2 mln 165 tys. zł, w tym roku do 30 czerwca wypłacono ponad 2 mln 575 tys. zł.

W ubiegłym roku wypłacono znaczną kwotę (ponad milion zł) pracownikom, przedsiębiorcy wobec którego wszczęto międzynarodowe postępowanie upadłościowe. Dotychczas to jedyny taki przypadek w Lubuskiem.

Z kolei w pierwszym półroczu br. fundusz wypłacił najwyższą kwotę świadczeń pracownikom pracodawcy, wobec którego sąd ogłosił upadłość z możliwością zawarcia układu. Jest to niezwykle rzadko występujący tytuł niewypłacalności pracodawcy, który zwrócił się do FGŚP o środki na wypłatę świadczeń pracowniczych. W historii funduszu to pierwszy taki układ.

FGŚP ani w ubiegłym roku, ani w tym nie przyznał pracodawcom w Lubuskiego pożyczek na wypłatę wynagrodzeń pracownikom, o których jest mowa w ustawie z 16 września 2011 r. o szczególnych rozwiązaniach związanych z usuwaniem skutków powodzi.

*Julita Szczepańska – Wróblewska
Naczelnik Wydziału ds. FGŚP*

Kwoty wypłaconych świadczeń wg tytułów roszczeń pracowniczych

Rodzaj wypłaconych świadczeń	I półrocze 2011	II półrocze 2011	rok 2011	I półrocze 2012	udział % półrocza 2012 do półrocza 2011
wynagrodzenie za pracę	560 075,67	601 711,45	1 161 787,12	1 172 071,55	209,27%
wynagrodzenie za czas niezawinionego przestoju i innej usprawiedliwionej nieobecności	—	—	—	1 272,67	
składki na ubezpieczenie społeczne należne od pracodawców	99 205,69	103 539,36	202 745,05	258 823,12	260,90%
wynagrodzenie za czas niezdolności do pracy wskutek choroby	11 169,27	10 132,07	21 301,34	32 880,83	294,39%
wynagrodzenie za czas urlopu wypoczynkowego	17 990,64	10 717,88	28 708,52	211 479,47	1175,50%
ekwiwalent pieniężny za urlop wypoczynkowy należny za rok, w którym ustał stosunek pracy	23 057,89	38 319,93	61 377,82	57 778,10	250,58%
odszkodowanie za skrócony okres wypowiedzenia (art. 361 § 1 Kodeksu pracy)	120 497,44	117 939,34	238 436,78	200 028,48	166,00%
odprawa pieniężna przysługująca na podst. przepisów o szczególnych zasadach rozwiązywania z pracownikami umów z przyczyn niedotyczących pracowników	252 751,71	254 638,28	507 389,99	639 413,91	252,98%
świadczenia wypłacone na podst. ustawy z 06.05.2010 r. o przywróceniu terminu do wypłaty świadczeń z FGŚP	16 968,17	—	16 968,17	—	0,00%
świadczenia wypłacone z tytułu międzynarodowego postępowania upadłościowego	1 063 976,86	95 370,14	1 159 347,00	2 122,78	0,20%
Razem	2 165 693,34	1 232 368,45	3 398 061,79	2 575 870,91	

Pomysły lubuskich przedsiębiorców



Kończy się rekrutacja do IV edycji projektu „Lubuski Przedsiębiorca”. Chęć założenia własnej działalności gospodarczej zadeklarowało 696 osób. Trochę więcej kobiet – 381, mężczyzn – 315. Większość pochodzi z miast – 463 osoby, na wsi mieszkają 233 osoby. Osoby bezrobotne to 325, nieaktywne zawodowe – 126 i pracujące – 245.

Wszyscy kandydaci, których wnioski zostały zatwierdzone, skierowani zostali do drugiego etapu rekrutacji – testów psychologicznych. Spośród tych osób zostanie wyłonionych 100 kandydatów, którzy następnie odbędą specjalistyczne szkolenie z zakresu zakładania firmy, marketingu, rozliczeń finansowych itp.

Osoby, które zakończą udział w szkoleniach będą składały wnioski o przyznanie dotacji na założenie działalności gospodarczej. Ważny w tym będzie biznesplan. 30 najlepiej przygotowanych koncepcji prowadzenia firmy otrzyma dofinansowanie do 40 tys. zł.

Był to już ostatni nabór do własnego projektu WUP „Lubuski Przedsiębiorca” realizowany w ramach działania 6.2. PO KL, od 2010 roku. Pierwszy nabór ogłosiliśmy w styczniu 2011 r. Chętnych było aż 1237 osób. Do szkoleń zakwalifikowano 50 uczestników, a 20 dostało dotacje oraz roczne wsparcie w wysokości 716 zł co miesiąc.

Przywyknijmy do vendingów

Nasi pierwsi biznesmeni uruchomili: biuro podróży, pracownię aranżacji okien, firmę organizującą imprezy turystyczne, studio wykładzin i podłóg, biuro architektoniczno – budowlane, interaktywne centrum rozrywki i kultury, ośrodek szkolenia kierowców, biuro obrotu nieruchomościami. Będą też świadczyć usługi związane z osuszaniem zawilgoconych budynków, z wykonywaniem charakterystyki energetycznej budynków. Poza tym powstało mobilne centrum języków obcych, bar szybkiej obsługi, salon fryzjerski, sukien ślubnych, zakład krawiecki, kwiaciarnia, usługi graficzne – fotograficzne oraz bezobsługowa sprzedaż artykułów higienicznych za pomocą vendingów, czyli automatów zainstalowanych w miejscach publicznych.

Portal o chorobach bakteryjnych

W drugim naborze prowadzonym w czerwcu 2011 r. mieliśmy 881 osób chętnych do prowadzenia własnego biznesu. 100 osób wzięło udział w szkoleniach, a 40 dostało dotacje. Osoby te także prowadzą już swoje firmy m. in. outsourcing usług informatycznych dla firm, usługi pomiarowe oraz badania w budownictwie, usługi z zakresu instalacji elektroenergetycznych, testowanie oprogramowań, outsourcing dla firm produkujących urządzenia do odbioru telewizji satelitarnej, kablowej i naziemnej, usługi w zakresie hydrauliki siłowej, naprawy sprzętu komputerowego. Cześć uczestników utworzyła firmy z tych samych dziedzin, co ich poprzednicy. Mamy więc biuro nieruchomości, agencje reklamową i fotograficzną, aranżacje wnętrz, serwisy samochodowe, usługi budowlane, szkołę języków obcych, szkoły nauki jazdy, pomiary i badania termowizyjne, usługi wydawniczo – poligraficzne, sprzedaż artykułów poprzez vendingi, zakład fryzjerski, kwiaciarnia. Ale są też nowe pomysły, na przykład: portal o tematyce chorób bakteryjnych, punkt protetyki słuchu, usługi żeglarskie, czy salon dla zwierząt.

Nowość – zbadamy trwałość firm

Do trzeciego naboru w styczniu 2012 r. zgłosiło się 1152 osoby, 100 dostało się do etapu szkoleniowego, a dotacje otrzyma 40. Właśnie składają biznesplany, które będzie oceniała komisja.

W projekcie „Lubuski Przedsiębiorca” weźmie udział 350 osób, dotacje dostanie 130. Na realizację zadań przeznaczono prawie 7,3 mln zł. Młodzi przedsiębiorcy są zobowiązani do prowadzenia firm co najmniej przez 12 miesięcy. Jednak Wojewódzki Urząd Pracy zamierza przeprowadzić jeszcze dalsze badania ewaluacyjne, by stwierdzić trwałość utrzymywania firm z naszego projektu na rynku.

Małgorzata Kordoń



Nasi nowi przedsiębiorcy, uczestnicy projektu

Aktywność

instytucji szkoleniowych

Instytucje szkoleniowe, które ubiegają się o środki publiczne na szkolenia dla osób bezrobotnych i poszukujących pracy są zobowiązane do rejestrowania się od grudnia 2004 roku.

Rejestr instytucji szkoleniowych jest bezpłatny, jawny i prowadzony w formie elektronicznej.

W województwie lubuskim na koniec 2011 roku zarejestrowanych było 337 takich firm. Dokonano wpisów 93 nowych, a 74 wykreślono. Wśród instytucji szkoleniowych 353 ma status niepublicznych, a 247 korzysta ze środków Europejskiego Funduszu Społecznego.

Najwięcej firm szkoleniowych, bo 107, prowadzą stowarzyszenia, zakłady doskonalenia zawodowego, spółki oraz fundacje.

W ubiegłym roku najwięcej szkoleń prowadzono w dziedzinie transportowej, głównie były to kursy na prawo jazdy (541). Na 362 zajęciach szkolono nauczycieli. Dalej były szkolenia informatyczne z wykorzystaniem

komputerów (316 szkoleń), zarządzanie i administrowanie (221). Następna dziedzina to rachunkowość, księgowość, bankowość, ubezpieczenia i analiza inwestycyjna (215 szkoleń), języki obce (211) oraz usługi fryzjerskie i kosmetyczne (196).

Natomiast najmniej szkoleń prowadzono z dziennikarstwa i informacji naukowo-technicznej, nauk przyrodniczych, ochrony środowiska oraz matematyki i statystyki. Było po kilka takich szkoleń.

Łącznie instytucje zarejestrowane w RIS przeszkoliły w 2011 roku 103 455 osób, w tym 2567 bezrobotnych na zlecenia urzędów pracy.

Na 30 czerwca 2012 roku naszym województwie w 300 firm szkoleniowych działało aktywnie.



W 2011 roku najwięcej szkoleń prowadzono w dziedzinie transportu, głównie były to kursy na prawo jazdy.

Agencje nadziei

Na koniec 2011 r. w rejestrze agencji zatrudnienia w województwie lubuskim wpisanych było 100 firm, o 19 więcej niż w roku ubiegłym. Nowych przybyło 41, a wykreślono 22, w tym 11 z powodu nieprzebrnięcia warunków prowadzenia agencji. Pozostałe agencje same złożyły wnioski o wykreślenie z rejestru. Zespół kontrolny Wojewódzkiego Urzędu Pracy przeprowadził kontrole w 17 agencjach, w 11 były nieprawidłowości.

Certyfikaty, jakie muszą otrzymać agencje uprawniają do świadczenia jednej, kilku lub wszystkich usług w zakresie:

- pośrednictwa pracy
- pracy tymczasowej
- doradztwa personalnego
- poradnictwa zawodowego

Zatrudnienie w kraju

Najwięcej, bo 55, mieliśmy agencji pośrednictwa pracy w kraju, 33 kierowały do pracy za granicą. Pracą tymczasową zajmowały się 42 agencje, doradztwem personalnym 22, a poradnictwem zawodowym 20.

Firmy pośredniczące w zatrudnianiu pracowników w kraju zarejestrowały 2645 osób, z czego 372 podjęły pracę. Najliczniejszą grupę zatrudnionych stanowiły osoby między 25 a 50 rokiem życia. Osoby te najczęściej zatrudniano przy pracach prostych w przemyśle, jako pracowników opieki społecznej, pomoce i sprzątaczkę biurowe oraz hotelowe.

Praca za granicą

Agencje zajmujące się pośrednictwem pracy za granicą znalazły w ubiegłym roku zatrudnienie dla 1103 osób. Było to dużo więcej miejsc pracy niż w 2010 r., bo aż o 779. Ciekawe jest to, że w 2010 roku kobiety stanowiły niecałe 30 % wyjeżdżających do pracy za granicę. Ta tendencja się zmienia, bowiem w ubiegłym roku kobiety stanowiły już 43% wyjeżdżających.

Zagraniczne wyjazdy zarobkowe dla 661 osób trwały od 3 do 12 miesięcy. Ponad 100 osób otrzymało pracę na okres powyżej roku. W 2010 r. tylko jedna osoba była na taki czas zatrudniona.

Mimo narzekania na Polaków w Niderlandach, w 2011 r. najwięcej osób skierowano, za pośrednictwem agencji zatrudnienia, właśnie do Holandii – 827 osób. Widać także otwarcie w połowie ubiegłego roku niemieckiego i austriackiego rynku pracy. Do Niemiec pojechało 181osób, podczas gdy w 2010 r. zaledwie 10 osób. Do Austrii wysłano 95 osób, a w 2010 r. tylko 8. W ub. roku Polacy najczęściej pracowali jako pakowacze – 421 osób i robotnicy przy pracach polowych -331.

Umowy tymczasowe

Największy ruch był w agencjach pracy tymczasowej. Skierowały one do pracy 2937 osób, to jest o 734 osoby więcej niż w 2010 r. Aż 2544 pracow-

ników było zatrudnianych jedynie na okres do 3 miesięcy. Prace powyżej roku dostało tylko 46 osób. Najliczniejszą grupę stanowili: kasjerzy, monterzy sprzętu elektronicznego, pracownicy przy pracach prostych i sprzedawcy sklepowi.

Poradnictwo

Zainteresowanie doradztwem personalnym dla pracodawców spada. W ub. roku z takich usług skorzystało 138 pracodawców, to jest o 36 mniej niż rok wcześniej. Najwięcej przedsiębiorców (113) było zainteresowanych weryfikacją kandydatów pod względem oczekiwanych kwalifikacji i predyspozycji. 15 prosiło o wskazanie źródeł i metod pozyskiwania kandydatów na określone stanowiska pracy, a 10 zamówiło analizę zatrudnienia w swoich firmach.

Agencje świadczyły też usługi poradnictwa zawodowego dotyczące pomocy w wyborze odpowiedniego zawodu i miejsca zatrudnienia. Udzielały też informacji niezbędnych do podejmowania decyzji zawodowych oraz o możliwościach szkolenia i kształcenia zawodowego. Z usług poradnictwa zawodowego o wiele częściej korzystają kobiety niż mężczyźni.

Małgorzata Kordoń



Mapa poradnictwa zawodowego

Dużym sukcesem, powołanego ponad trzy lata temu Partnerstwa Lokalnego na rzecz poradnictwa zawodowego jest uruchomiony w styczniu tego roku portal internetowy www.doradcazawodowy.zgora.pl jako platforma wirtualnej współpracy.

Brak takiej możliwości zgłaszali doradcy zawodowi pracujący w wielu instytucjach świadczących usługi na rzecz tego samego klienta, korzystającego z poradnictwa zawodowego na kolejnych etapach swojej kariery zawodowej i w różnych sytuacjach życiowych. Portal internetowy na rzecz poradnictwa zawodowego, koordynowany jest przez sekretariat partnerstwa funkcjonujący w Wojewódzkim Urzędzie Pracy.

Powstała strona służy rozwojowi poradnictwa zawodowego w regionie lubuskim; jest miejscem spotkania oraz wymiany informacji między instytucjami/specjalistami z różnych resortów realizującymi bądź wspierającymi rozwój poradnictwa zawodowego w naszym regionie.

Doradcom zawodowym zatrudnionym w instytucjach partnerskich ułatwia podnoszenie kwalifikacji i wzbogaca warsztat pracy (zakładki: Literatura, Przydatne linki, Narzędzia), umożliwia im także przepływ informacji z innymi specjalistami w regionie (dostępny po zalogowaniu Intranet: Biblioteka, Narzędzia, Statystyki i analizy, Specjaliści). Poprzez „kalendarz wydarzeń” uczestnicy strony mają możliwość śledzenia aktualnych wydarzeń zaplanowanych w poszczególnych terminach dotyczących np. spotkań zespołów zadaniowych, targów pracy, etc.

Każdy z partnerów ma możliwość współtworzenia serwisu poprzez samodzielne zamieszczanie informacji na stronie. Instytucje partnerskie mogą bezpłatnie promować swoje usługi oraz informować o podejmowanych inicjatywach na rzecz klientów (zakładka: Aktualności partnerskie)

Mają także możliwość popularyzacji najlepszych rozwiązań (zakładka: Dobre praktyki). Partnerzy posiadają dostęp do zakładek: Aktualności partnerskie, Kalendarz, Galeria, Intranet.

Rozproszone w różnych resortach i instytucjach poradnictwo zawodowe jest również trudno identyfikowalne dla samego klienta. Na stronie zebrana została, usystematyzowana i udostępniona mieszkańcom województwa baza informacji (która jest wciąż aktualizowana) o miejscach, w których mogą uzyskać wsparcie doradcy zawodowego (zakładka: **Mapa poradnictwa zawodowego województwa lubuskiego**)

Warto podkreślić iż ostateczny układ strony jest odpowiedzią na potrzeby zgłaszane przez doradców zawodowych i jest efektem wspólnej pracy partnerskiej. Warto podkreślić iż ostateczny układ strony jest odpowiedzią na potrzeby zgłaszane przez doradców zawodowych i jest efektem wspólnej pracy partnerskiej.

Karolina Krasowska
Centrum Metodyczne Doskonalenia Zawodowego



Wojewódzki Urząd Pracy w Zielonej Górze prowadzący sekretariat partnerstwa na rzecz poradnictwa zawodowego organizuje, dla zaangażowanych przedstawicieli partnerów, szkolenia techniczne w zakresie zamieszczania przez nich informacji na stronie internetowej.



Płynność ograniczona

Powstaje system wsparcia finansowego i doradztwa biznesowego dla podmiotów ekonomii społecznej.

Ekonomia społeczna to działalność różnych podmiotów, które łączą cele gospodarcze oraz społeczne, przy czym te drugie mają znaczenie nadrzędne.

Jak ważne będzie preferencyjne kredytowanie podmiotów ekonomii społecznej wiedzą, ci którzy je prowadzą. Głównym przedmiotem działalności spółdzielni socjalnej jest prowadzenie wspólnego przedsiębiorstwa w oparciu o osobistą pracę wszystkich jej członków. Działalność ta powinna być ekonomicznie rentowna. Członkowie spółdzielni socjalnej tworzą dla siebie miejsca pracy.

Słabość ekonomiczna

Spółdzielnie socjalne podlegają tym samym przepisom co przedsiębiorstwa, m. in. prawu pracy, ustawie o rachunkowości, prawu podatkowemu, itd. Prowadzą działalność gospodarczą na zasadach rachunku ekonomicznego i za swoje zobowiązania odpowiadają całym majątkiem. Działając na otwartym rynku pracy, a więc w warunkach ekonomicznej konkurencji, podlegają tym samym zasadom, co firmy komercyjne: muszą pozyskać odbiorców swoich towarów lub usług, zapewnić sobie zyski i utrzymać płynność finansową.

Preferencyjne pożyczki

Dlatego tak ważna jest umowa podpisana 19 lipca 2012 r., przez Władysława Kosiniak-Kamysza ministra pracy i polityki społecznej oraz Dariusza Danilukę prezesa Zarządu Banku Gospodarstwa Krajowego o dofinansowanie projektu „Wsparcie inżynierii finansowej na rzecz ekonomii społecznej”. Do połowy 2015 roku ok. 25 mln zł z Europejskiego Funduszu Społecznego zostanie przeznaczona na preferencyjne pożyczki dla podmiotów ekonomii społecznej prowadzących działalność gospodarczą.

Operatorem środków jest Bank Gospodarstwa Krajowego, który pełniąc w tym projekcie rolę beneficjenta systemowego wybierze, w trybie ustawy Prawo zamówień publicznych, pośredników finansowych dla pięciu makroregionów, odpowiadających lokalizacyjne obecnym obszarom oddziaływania Centrów Ekonomii Społecznej.

Projekt pilotażowy

Projekt ma charakter pilotażowy. Na działanie 1.4 PO KL, za które odpowiada Ministerstwo Pracy i Polityki Społecznej, przeznaczono kwotę 30 mln zł. Wsparze ona podmioty ekonomii społecznej (PES).

Rolą pośredników będzie udzielanie podmiotom ekonomii społecznej preferencyjnych pożyczek oraz świadczenie bezpłatnych usług doradztwa na rzecz tych podmiotów, z którymi zawarte zostaną umowy pożyczki. Doradztwo ma pomóc PES w efektywnym wykorzystaniu środków pożyczek przeznaczonych zarówno na działalność inwestycyjną, jak i cele obrotowe. Pożyczki wypłacane będą do czerwca 2015 r. w okresie realizacji projektu, natomiast w okresie monitorowania, który będzie trwał maksymalnie 5 lat od czasu udzielenia ostatniej pożyczki, przewidziany jest zwrot wypłaconych środków do Funduszu Powierniczego zarządzanego przez BGK. Pod koniec tego okresu zapadnie decyzja w sprawie kontynuacji działalności Funduszu Powierniczego w oparciu o wyniki przeprowadzonego badania jego efektywności.

Pilotaż ma pomóc w zbudowaniu systemu wsparcia finansowego i doradztwa biznesowego dla PES.

Jakie są podmioty ekonomii społecznej ?

- zakłady aktywizacji zawodowej (ZAZ)
- spółdzielnie socjalne
- spółdzielnie inwalidów i niewidomych
- stowarzyszenia
- fundacje
- centra integracji społecznej
- bankowość spółdzielcza
- towarzystwa ubezpieczeń wzajemnych.

Ekonomia społeczna jest sposobem niwelowania bezrobocia, przywracania społeczeństwu wykluczonych, zepchniętych na margines ludzi. W jej ramach mogą powstawać nowe przedsiębiorstwa społeczne, a każde z nich, to nowe miejsca pracy.

Nowe obowiązki dla zatrudniających cudzoziemców

Cudzoziemcy mogą wykonywać pracę w Polsce, jeśli posiadają zezwolenie na pracę (chyba, że na mocy przepisów szczególnych nie potrzebują takiego zezwolenia) oraz przebywają legalnie na terytorium Rzeczypospolitej Polskiej.

Ustawa z 15 czerwca 2012 r. o skutkach powierzania wykonywania pracy cudzoziemcom nielegalnie przebywającym na terytorium Polski (Dz. U. z 6 lipca 2012 poz. 769), która weszła w życie z 21 lipca 2012 r. nakłada nowe obowiązki na podmioty powierzające wykonywanie pracy cudzoziemcom spoza UE i krajów EOG, dotyczące sprawdzania dokumentów pobytowych cudzoziemca.

Dokumentem uprawniającym do pobytu na terytorium Polski może być ważna wiza (np. wiza krajowa (symbol D) lub wiza Schengen (symbol C) lub zezwolenie pobytowe (i wydana na jego podstawie karta pobytu). Wzory tych dokumentów są dostępne na stronie internetowej BIP Urzędu do Spraw Cudzoziemców:

<http://www.bip.udsc.gov.pl/?cid=73>

ścieżka:

<http://www.bip.udsc.gov.pl/> (Działalność) Informacja w sprawie wzorów dokumentów

Sprawdź, zrób kopię i przechowuj

Jeśli zatrudniamy cudzoziemca spoza UE i krajów EOG i mamy już dla niego zezwolenie na pracę lub jest on zwolniony z konieczności jego posiadania (np. w związku z zarejestrowaniem w powiatowym urzędzie pracy oświadczeniem o zamiarze powierzenia wykonywania pracy temu cudzoziemcowi):

- sprawdź – przed podjęciem pracy przez cudzoziemca - czy posiada on ważny dokument uprawniający do pobytu na terytorium Rzeczypospolitej Polskiej,
- zrób kopię tego dokumentu i przechowuj ją przez cały okres świadczenia pracy

Obowiązki dotyczą wszystkich podmiotów powierzających pracę cudzoziemcom zarówno na podstawie umowy o pracę, jak i umowy cywilnoprawnej (np. umowy zlecenia, umowy o dzieło).

Wypełnienie tych obowiązków oraz zgłoszenie cudzoziemca do ubezpieczeń społecznych (o ile jest to wymagane) umożliwi uwolnienie się od kary za zatrudnianie nielegalnie przebywającego cudzoziemca, np. w przypadku, gdyby okazało się, że przebywa on jednak w Polsce nielegalnie, a jego dokument pobytowy został np. sfalszowany.

Jeśli cudzoziemiec był zatrudniony w dniu wejścia w życie ustawy, jest 45 dni (tj. do 4 września br.) na uzupełnienie dokumentacji o kopię jego dokumentu pobytowego.

Jeżeli podwykonawca zatrudnia cudzoziemców należy:

- poinformować go o skutkach powierzania pracy cudzoziemcom przebywającym nielegalnie
- sprawdzić, czy zgłosił cudzoziemców do ubezpieczeń społecznych

Wykonawca może zostać zobowiązany do poniesienia kosztów:

- wypłaty cudzoziemcowi zasądzonego zaległego wynagrodzenia oraz związanych z nim świadczeń;
- pokrycia kosztów przesłania należności cudzoziemcowi, który wyjechał z Polski;
- pokrycia kosztów wydalenia cudzoziemca.

Gdy podwykonawca zatrudniający cudzoziemca okaże się niewypłacalny, egzekucja wynagrodzenia okaże się bezskuteczna a także, gdy będzie przemawiał za tym szczególny interes cudzoziemca.

Ustawa przewiduje, że wykonawca, nie ponosi odpowiedzialności w tym zakresie, jeżeli wykaże, że spełnił wymagania należytej staranności. Zasada ta dotyczy głównego wykonawcy oraz wszystkich wykonawców pośredniczących pomiędzy wykonawcą a podmiotem, który powierzył pracę cudzoziemcowi. W razie poniesienia kosztów przysługuje prawo regresu.



Lubuszanie

zostali policzeni



Wyniki Narodowego Spisu Powszechnego (NSP 2011) ludności i mieszkań pokazują, że w dniu 31 marca 2011 r. ludność faktycznie zamieszkująca województwo lubuskie liczyła 1022,8 tys. osób. W porównaniu z wynikami spisu z 2002 r. populacja województwa była wyższa o 14 tys. osób (o 1,4%).

W 2011 r. 649,3 tys. Lubuszan, tj. 63,5% ludności ogółem żyło w miastach. W 2002 r. w miastach spisano 651,0 tys. osób, tj. 64,5% mieszkańców. Na przestrzeni lat pomiędzy spisami liczba ludności miejskiej obniżyła się o 0,3%. W tym samym okresie wieś odnotowała wzrost liczby mieszkańców i ich udziału w populacji województwa. W 2011 r. tereny wiejskie zamieszkiwało 373,5 tys. osób, tj. o 15,6 tys. osób (o 4,4%) więcej w porównaniu z 2002 r.; udział ludności wiejskiej wyniósł 36,5% wobec 35,5% w 2002 r. Zmiany w rozmieszczeniu terytorialnym ludności w województwie wynikają głównie z migracji ludności miejskiej na obrzeża miast, które administracyjnie należą do obszarów wiejskich.

W okresie 2002-2011 zmianie uległa struktura wieku mieszkańców. W 2011 r. w wieku przedprodukcyjnym było 194,7 tys. osób. Liczba młodych Lubuszan w wieku poniżej 18 lat zmniejszyła się o blisko 20%, a jej udział (w ludności ogółem) o 5 pkt. proc. i wyniósł 19,0%. Liczba osób w wieku poprodukcyjnym (60/65 lat i więcej) zwiększyła się natomiast do 156,5 tys., tj. o ok. 17%. Udział osób starszych w populacji wyniósł 15,3% w 2011 r., w porównaniu z 13,3% w 2002 r. Pomimo wzrostu odsetka osób starszych w ludności ogółem, woj. lubuskie ma jeden z najniższych (po woj. warmińsko-mazurskim 14,8%) udział osób w wieku poprodukcyjnym w kraju.

Powszechny spis ludności i mieszkań w 2011 r. był pierwszym spisem powszechnym od czasu, kiedy Polska stała się państwem członkowskim Unii Europejskiej.

NSP 2011 prowadzony był, jako badanie pełne i reprezentacyjne (na próbie 20% mieszkań). Główny Urząd Statystyczny odszedł od dawnej formy spisu, kiedy to rachmistrz, z formularzem papierowym w ręku, chodząc od drzwi do drzwi, spisywał wszystkich mieszkańców. Konwencję jedno źródło/jedna metodologia zastąpiła konwencja kilka źródeł/kilka metodologii. Po raz pierwszy spis zrealizowano z zastosowaniem modelu mieszanego, tj. z wykorzystaniem danych z rejestrów administracyjnych (np. z rejestru lub systemu PESEL, PIT, POBYT, ZUS, NFZ, PFRON) i odpowiedzi uzyskanych od respondentów korzystających wyłącznie z formularzy elektronicznych. W ten sposób formularze papierowe były całkowicie wyeliminowane. Trzeba podkreślić, jak ważne są wyniki spisu powszechnego, które noszą informacje nie tylko o stanie ludności w województwie lubuskim w końcu marca 2011 r., ale pozwalają też uzyskać wiedzę na temat zmian, jakie zaszły w okresie 2002-2011 w procesach demograficznych i społecznych m. in. z uwagi na wzmożoną migrację ludności po wstąpieniu Polski do Unii Europejskiej.

Znamy więc już liczbę i strukturę wieku Lubuszan – punkt wyjścia do dalszych, bardziej szczegółowych analiz cech populacji, takich jak zawód, poziom wykształcenia czy źródło utrzymania. Te poznamy wkrótce.

Zuzanna Sikora
Specjalista w Lubuskim Ośrodku
Badań Regionalnych
Urzędu Statystycznego w Zielonej Górze

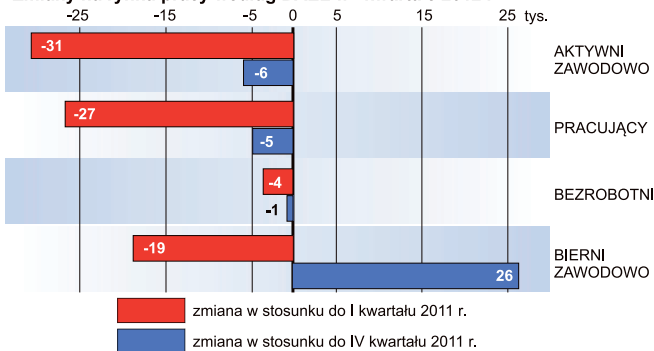
WYBRANE DANE O WOJEWÓDZTWIE LUBUSKIM

Podstawowe wyniki BAEL w I kw. 2012 r. dla osób w wieku 15 lat i więcej

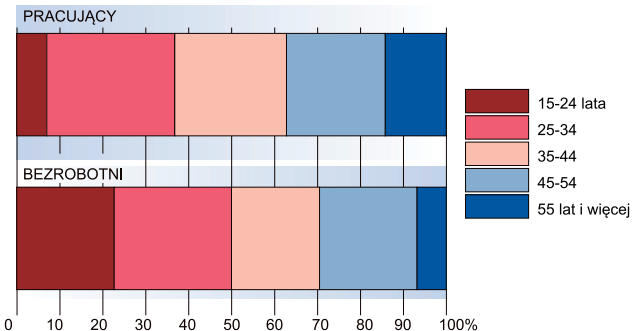
	2011		I kwartał 2012
	I kwartał	IV kwartał	
Współczynnik aktywności zawodowej w %	54,1	55,7	53,7
Wskaźnik zatrudnienia w %	48,8	50,3	48,5
Aktywni zawodowo w tys.	491	466	460
pracujący w tys.	443	421	416
bezrobotni w tys.	48	45	44
Bierni zawodowo w tys.	416	371	397
Stopa bezrobocia w %	9,8	9,7	9,6

Przedmiotem **Badania Aktywności Ekonomicznej Ludności** jest fakt wykonywania pracy, pozostawania bezrobotnym lub biernym zawodowo, w wylosowanych gospodarstwach domowych, w tygodniu objętych badaniem.

Zmiany na rynku pracy według BAEL w I kwartale 2012 r.



Struktura pracujących i bezrobotnych według wieku w I kwartale 2012 r. (BAEL)



Podstawowe relacje ekonomiczne^a w 2012 r. W okresie I-III

	Polska	Województwo Lubuskie
Wskaźnik poziomu kosztów z całokształtu działalności	95,0	94,4
Wskaźnik rentowności sprzedaży produktów, towarów i materiałów	4,4	4,2
Wskaźnik rentowności obrotu brutto	5,0	5,6
Wskaźnik rentowności obrotu netto	4,1	5,0
Wskaźnik płynności finansowej I stopnia	33,9	20,5
Wskaźnik płynności finansowej II stopnia	100,9	98,6
Udział liczby przedsiębiorstw wykazujących zysk netto w ogólnej liczbie przedsiębiorstw	62,1	60,9
Udział przychodów przedsiębiorstw wykazujących zysk netto w przychodach z całokształtu działalności	76,5	77,4

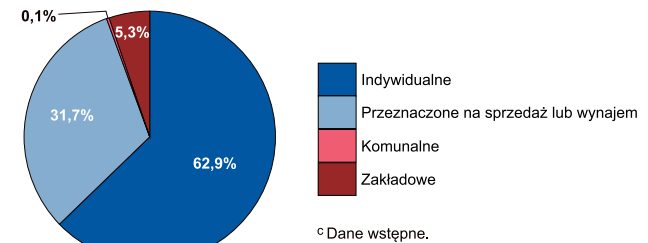
^a W sektorze przedsiębiorstw, w podmiotach gospodarczych o liczbie pracujących powyżej 49 osób.

Podmioty gospodarki narodowej w rejestrze REGON w 2012 r. Stan na dzień 30 VI

	Liczba podmiotów
OGÓŁEM	105529
sektor publiczny	4478
sektor prywatny	101051
w tym z ogółem:	
Przedsiębiorstwa państwowe	6
Spółdzielnie	469
Spółki handlowe	8045
w tym z udziałem kapitału zagranicznego	2741
Spółki cywilne	6096
Fundacje	212
Osoby fizyczne prowadzące działalność gospodarczą ^b	76400

^b Bez osób prowadzących indywidualne gospodarstwa rolne.

Mieszkania oddane do użytkowania^c według form budownictwa w 2012 r. W okresie I - VI

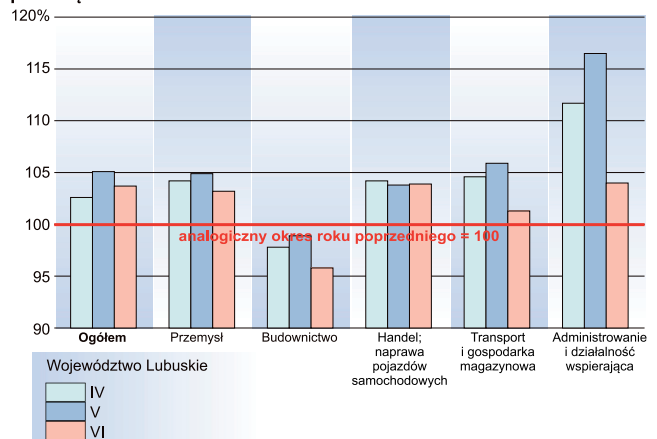


^c Dane wstępne.

Przeciętne zatrudnienie w sektorze przedsiębiorstw^d w 2012 r.

	IV	V	VI
Ogółem	117774	117551	117477
Przemysł	64566	64397	64347
Budownictwo	7713	7727	7789
Handel; naprawa pojazdów samochodowych	15861	15885	15881
Transport i gospodarka magazynowa	8118	8154	8180
Administrowanie i działalność wspierająca	10197	10113	10097
Pozostałe sekcje	11319	11275	11183

Dynamika przeciętnego wynagrodzenia miesięcznego w sektorze przedsiębiorstw^d w 2012 r.



Przeciętne wynagrodzenie miesięczne w sektorze przedsiębiorstw^d w 2012 r.

	IV	V	VI
w złotych			
Ogółem	3027,90	3030,15	3072,66
w tym:			
Przemysł	3253,85	3217,15	3241,39
Budownictwo	2834,49	2869,12	2894,09
Handel; naprawa pojazdów samochodowych	2582,03	2579,31	2593,92
Transport i gospodarka magazynowa	2866,38	2826,69	2823,44
Administrowanie i działalność wspierająca	1955,40	2010,57	1990,02

^d W podmiotach gospodarczych o liczbie pracujących powyżej 9 osób.





**Wojewódzki Urząd Pracy
w Zielonej Górze**

ul. Wyspiańskiego 15
65-036 Zielona Góra
tel.: (+48) 68 456 56 00
fax: (+48) 68 327 01 11
wup@wup.zgora.pl
www.wup.zgora.pl



**Wojewódzki Urząd Pracy
w Zielonej Górze
Oddział Zamiejskowy
w Gorzowie Wlkp.**

Zespół ds. Obsługi Rynku Pracy
ul. Kombatantów 34
66-400 Gorzów Wielkopolski
tel.: (+48) 95 720 70 14
fax: (+48) 95 722 38 68
ziwugo@praca.gov.pl
gorzow@wup.zgora.pl



**Centrum Informacji i Planowania
Kariery Zawodowej
w Zielonej Górze**

ul. Wyspiańskiego 15
65-036 Zielona Góra
tel.: (+48) 68 456 76 96
cizzg@wup.zgora.pl



**Centrum Informacji i Planowania
Kariery Zawodowej
ul. Kombatantów 34**

66-400 Gorzów Wielkopolski
tel.: (+48) 95 722 80 25
fax: (+48) 95 722 46 61
gowucz@praca.gov.pl
cizgorzow@wup.zgora.pl

Biuletyn Informacyjny

Redakcja:

Wojewódzki Urząd Pracy
65-036 Zielona Góra
ul. Wyspiańskiego 15
tel. 68 456 56 23
e-mail: wup@wup.zgora.pl
rzecznik@wup.zgora.pl

Wydawca:

Wojewódzki Urząd Pracy
65-036 Zielona Góra
ul. Wyspiańskiego 15
tel. 68 456 56 10



Wojewódzki Urząd Pracy
w Zielonej Górze

Zespół redakcyjny tworzą rzecznik prasowy
Małgorzata Kordoń oraz pracownicy WUP

www.wup.zgora.pl

Druk:
Drukarnia LIGATURA
65-119 Zielona Góra,
ul. Sulechowska 4a
www.ligatura.com.pl