

Biuletyn Informacyjny

Wojewódzkiego Urzędu Pracy w Zielonej Górze

Nr 1/2011

ISSN 1734-5375 • kwartalnik • wydawnictwo bezpłatne

1 maja 2011 r.
Niemcy otwierają rynek pracy
dla Polaków.



Lubuskie
Warte zachodu



Szanowni Państwo !

Zapraszam do lektury pierwszego w tym roku wydania naszego Biuletynu Informacyjnego. Ostatnio tematem numer jeden w polskich i niemieckich mediach jest otwarcie niemieckiego rynku pracy dla obywateli m.in. Polski. O sprawie tej również piszemy, tym bardziej,

że kontakty z niemieckimi partnerami utrzymujemy już od kilku lat, a w ostatnich dwóch - są one zintensyfikowane.

Zainteresowanie podjęciem pracy w Niemczech jest spore. Jednak większość poszukujących pracy za granicą chce tam pracować, a mieszkać w Polsce. Natomiast wschodnie landy mają wysoką stopę bezrobocia, więc niemieccy pracodawcy szukają fachowców w konkretnych zawodach: pielęgniarek, inżynierów, informatyków, lekarzy, wysoko wykwalifikowanych robotników, np. spawaczy. I to tego wymagają znajomości języka niemieckiego. Na pewno łatwiej o pracę będzie w zachodniej i południowej części Niemiec. Wtedy jednak dojdą koszty utrzymania, które są wyższe niż na terenach przygranicznych. Czy więc będzie boom migracyjny. Sytuację spróbujemy ocenić za kilka miesięcy.

Jeśli chodzi o lubuski rynek pracy to sprawdzają się nasze przewidywania, dotyczące stabilizacji na rynku pracy. Po styczniowym wzroście, od lutego mamy do czynienia z powolnym spadkiem bezrobocia. Styczeń to charaktery-

styczny miesiąc. Co roku rejestrujemy duży skok w statystykach, jednak z roku na rok coraz mniejszy. W styczniu 2009 r. odnotowaliśmy wzrost o 7395 osób, w styczniu 2010 - 6391, i 2011 - 5816.

W tym roku spadek bezrobocia odnotowaliśmy już w lutym, a w poprzednich latach dopiero w marcu lub kwietniu. Biorąc pod uwagę znacznie zmniejszone kwoty na aktywizację zawodową bezrobotnych (o czym także w tym numerze) można wyciągnąć wnioski, że pracodawcy zatrudniają nowych pracowników, bo są im potrzebni i nie czekają na wsparcie państwa.

W 2010 roku na programy związane z aktywizacją osób bezrobotnych wydano 149 mln zł, na ten rok mamy nieco ponad 56 mln zł. W ub. r. wydaliśmy jeszcze 25 mln zł z rezerwy ministra. W 2011 rezerwa także będzie, ale na pewno znacznie mniejsza. Tym bardziej uspokaja stabilizacja na rynku pracy.

Grzegorz Błażków

Dyrektor Wojewódzkiego
Urzędu Pracy w Zielonej Górze

Spis treści:

Najbliższy czas	3
Sytuacja na lubuskim rynku pracy	6
Priorytety polityki zatrudnienia	7
Znacznie mniej pieniędzy na aktywizację bezrobotnych	8
Działania transgraniczne	9
Niemiecko-polskie otwarcie rynku pracy	10
Informacje dla poszukujących pracy w Niemczech	12
Przedsiębiorczy zmysł Lubuszan	14
ABC ekonomii społecznej	16

Redakcja:
Wojewódzki Urząd Pracy
65-036 Zielona Góra
ul. Wyspiańskiego 15
tel. 68 456 56 29
e-mail: wup@wup.zgora.pl
rzecznik@wup.zgora.pl

Wydawca:
Wojewódzki Urząd Pracy
65-036 Zielona Góra
ul. Wyspiańskiego 15
tel. 68 456 56 00

Druk:
Drukarnia LIGATURA
Zielona Góra, 65-119
ul. Sulechowska 4a
www.ligatura.com.pl

Zespół redakcyjny tworzą rzecznik prasowy
Małgorzata Kordoń oraz pracownicy WUP

Rozmowa z Elżbietą Polak, marszałkiem województwa lubuskiego.

Najbliższy czas



— **Radni Sejmiku przyjęli Lubuską Strategię Zatrudnienia na lata 2011-2020. Jaki jest jej cel?**

— Aby skutecznie działać, musieliśmy precyzyjnie określić nasze najistotniejsze cele. Opracowanie Lubuskiej Strategii Zatrudnienia na lata 2010-2020 wynikało

z kilku przesłanek. Dwie najważniejsze to analiza sytuacji na rynku pracy i prognozowane kierunki jego rozwoju. Chodzi nam o to, żeby systematycznie zwiększać aktywność zawodową Lubuszan. Chcemy ułatwić bezrobotnym powrót na rynek pracy, a zarazem zwiększać atrakcyjność zawodową tych, którzy pracę już mają.

— **Jakie kierunki działań określa strategia?**

— Strategia pomoże m.in. wskazać kierunki wykorzystania środków unijnych w kolejnym okresie programowania, w latach 2014-2020. Wzięliśmy pod uwagę zmiany, jakie nastąpią w Lubuskiem po otwarciu niemieckiego



>> rynku pracy. Istotne są również rozwiązania dotyczące szkolenia zawodowego. Musimy kontynuować dostosowywanie kierunków i jakości kształcenia do wymagań zmieniającego się rynku. Miejsca pracy tworzą pracodawcy, a rolą samorządów jest wspieranie tego procesu. Nasza strategia zakłada też podejmowanie różnego rodzaju inicjatyw – począwszy od rozwoju usług doradczych, poprzez refundację części kosztów zatrudnienia pracowników, po udostępnianie środków na inwestycje.

— W jaki sposób dokument będzie wdrażany?

— Strategia wyznacza kierunki polityki zatrudnienia do 2020 r., które wdrażane będą w kolejnych rocznych planach działań. Te z kolei są ściśle dostosowywane do bieżącej europejskiej i krajowej polityki zatrudnienia. Roczny plan działania, przygotowany przez zespół ekspertów, będzie konsultowany z partnerami społeczno-gospodarczymi, a następnie zatwierdzany przez Zarząd Województwa Lubuskiego i przedstawiany Sejmikowi Województwa Lubuskiego.

— Kto był zaangażowany w prace nad strategią?

— Wstępny projekt przygotował zespół powołany przez Zarząd Województwa Lubuskiego, który tworzyli przedstawiciele jednostek zaangażowanych w proces poprawy sytuacji na lubuskim rynku pracy. W sumie w tworzeniu dokumentu wzięło udział kilkadziesiąt instytucji bezpośrednio lub pośrednio mających wpływ na sprawy związane z zatrudnieniem.

Projekt przekazano do konsultacji społecznych, a następnie strategię pozytywnie zaopiniowała Wojewódzka Rada Zatrudnienia, w której skład wchodzi przedstawiciele organizacji pracodawców, związków zawodowych, izb rzemieślniczych, kółek rolniczych, organizacji pozarządowych, przedstawiciele nauki i wojewody.

— Celem kadencji obecnego Zarządu Województwa Lubuskiego jest tworzenie w naszym regionie najlepszych w Polsce warunków do rozwoju gospodarczego. Jak zamierza Pani osiągnąć ten cel?

— Przede wszystkim trzeba jasno powiedzieć, że tak ambitnego celu nie uda nam się na pewno osiągnąć w ciągu kilku miesięcy. Ale zarząd województwa dobrze już zaczął przygotowania do polepszenia warunków do inwestowania. Zadaniem numer jeden jest na pewno aktualizacja wszystkich strategicznych dokumentów, m.in. zagospodarowania przestrzennego. Konieczne jest też skierowanie środków, którymi dysponuje samorząd województwa na działania związane z nowoczesnymi technologiami, innowacyjnością, przedsiębiorczością. Konsekwentnie realizowana jest idea utworzenia Lubuskiego Parku Naukowo-Technologicznego w Nowym Kisielinie i wszystkich parków i stref aktywności gospodarczej na terenie regionu. Województwo nie tylko współfinansuje projekty związane z utworzeniem Parku Naukowo-Technologicznego, ale też ma rzeczywisty wpływ na to, jak będzie działał park. Samorząd ma przecież w spółce parku 30 proc. udziałów.

Rozwój gospodarczy ma być oparty na wiedzy, tzn. że edukacja ma odpowiadać zapotrzebowaniu przedsiębiorców. A transfer wiedzy do gospodarki nastąpi właśnie w parkach naukowo-technologicznych.

Pamiętać należy również o promocji gospodarczej. Te zadania realizują Centrum Obsługi Inwestora oraz Centrum Obsługi Inwestorów i Eksporterów. Promocja gospodarcza musi być prowadzona w sposób przemyślany i nowoczesny. Do zadań tych instytucji należy m.in. dostarczanie potencjalnym inwestorom informacji niezbędnych do podjęcia decyzji o inwestowaniu. Ważne są tu wskaźniki województwa: np. ceny, ilość absolwentów po kierunkach specjalistycznych, informacje o uwarunkowaniach. Te dane mają pozwolić inwestorowi zdecydować tu i teraz.

— Województwo lubuskie zajęło drugie miejsce w kraju pod względem wykorzystania funduszy w ramach Regionalnego Programu Operacyjnego. Jak dodatkowe 52 mln euro również przyczynią się do rozwoju gospodarczego?

— Cieszę się, że to pytanie padło. Zanim jednak na nie odpowiem, może wspomnę jeszcze o inwestycjach, które już do tej pory udało nam się zrealizować. Udało nam się zakontraktować ponad 700 inwestycji. Natomiast na etapie ubiegania się o fundusze z LRPO wpłynęło do nas 1700 wniosków! Oznacza to, że około tysiąca inwestycji czeka jeszcze na realizację. Zatem nadal mamy co robić w ramach programu.

Zarząd województwa przyjął już wstępny podział dodatkowych środków z Krajowej Rezer-

wy Wykonania. Warto zaznaczyć, że Ministerstwo Rozwoju Regionalnego wskazało wcześniej rekomendowane kierunki wsparcia. Dodatkowe pieniądze powinny być przeznaczone na te obszary, których wsparcie będzie się wiązało z tzw. wartością dodaną. Chcemy natomiast postawić na działania związane z dostępem do internetu, przedsiębiorczością, ochroną środowiska, infrastrukturą ochrony zdrowia, czy infrastrukturą oświatową. Szansę na dotacje będą miały również inwestycje transportowe – ale jedynie te rozwiązania o znaczeniu regionalnym, np. trasy prowadzące do autostrad czy dróg ekspresowych.

— **Ale infrastruktura transportowa to nie tylko drogi. Co z inwestycjami kolejowymi?**

— Tworzenie dobrych warunków do prowadzenia działalności gospodarczej to przede wszystkim infrastruktura drogowa – i tutaj w ramach planów na najbliższą kadencję będziemy realizować kolejne obwodnice, współpracować przy budowie drogi ekspresowej S3 oraz korytarza środkowoeuropejskiego. Oczywiście ważna jest również regionalna infrastruktura kolejowa. W tym zakresie będą realizowane projekty w ramach LRPO, modernizowane będą istotne i strategiczne dla regionalnej komunikacji kolejowej trasy: Gorzów-Kostrzyn, Zbąszynek-Gorzów, Zbąszynek-Czerwieńsk. W ramach wieloletniego planu dofinansowujemy przewozy kolejowe rocznie w wys. 30 mln. zł. Musimy również wiedzieć do czego dopłacamy i dlaczego aż tyle, dlatego wykonamy kontrolę realizacji tych usług w latach 2008–2010. Przywołam tu fakt, że wciąż sporo uwagi wymaga

też Port Lotniczy w Babimoście. Spółka, która powstała w ubiegłym roku, nadal praktycznie nie działa i jest to wciąż tylko problem samorządu województwa, pozostali partnerzy przedsięwzięcia tylko się przyglądają. Konieczne i pilne jest wykonanie strategii rozwoju portu, biznes planu i uporządkowanie spółki. Następnie należy przystąpić do realizacji projektu inwestycyjnego zaplanowanego na IPI LRPO.

— **Łatwo zauważyć, że sporo ostatnio się dzieje w zakresie projektów dotyczących budowy społeczeństwa informacyjnego, m.in. „E-urząd”, „Internet szerokopasmowy”. Dlaczego są one tak ważne?**

— To są długo oczekiwane w regionie projekty, których realizacja jest konieczna, by wyeliminować zjawisko tzw. wykluczenia cyfrowego. Warto tu podkreślić, że jesteśmy jedynym regionem w Polsce, który z powodzeniem rozpocznie budowę sieci szkieletowo-dystrybucyjnej szerokopasmowego Internetu. Ten projekt pozwoli na zlikwidowanie tzw. białych plam w naszych województwie. Celem jest dotarcie z siecią światłowodową do blisko 300 miejscowości, dzięki temu dostęp do Internetu zyska blisko 50 tysięcy osób.

Z kolei „Lubuski e-Urząd” to projekt, który ma umożliwić używanie technologii informacyjnych przez obywateli i przedstawicieli biznesu. Założeniem projektu jest również przeniesienie kontaktów z urzędami do Internetu oraz stworzenie prostego mechanizmu dostępu do informacji publicznych. Zyskamy jednolite i nowoczesne narzędzia do rozwoju usług publicznych świadczonych drogą elektronicz-

ną, zmniejszymy, mam nadzieję, technologiczne i mentalne bariery wykorzystywania e-usług w społeczeństwie. Dodatkowym efektem będą też niższe koszty administracji publicznej.

— **A jakie ma Pani plany działań na najbliższy czas?**

— Determinują je ważne daty. Na przykład 1 lipca 2011 r. oznacza czas prezydencji Polski w UE, rok 2012 to piłkarskie Mistrzostwa Europy. Dla nas oznacza to szukanie okazji do szerszego pokazania osiągnięć i możliwości Lubuskiego. Dlatego konieczna jest faktyczna i konsekwentna realizacja założeń strategii marki, opracowanej jeszcze w 2010 r. Z kolei w zakresie polityki społecznej ważną datą będzie 1 maja 2011 r. czyli dzień otwarcia niemieckiego i austriackiego rynku pracy. Realizując strategię polityki społecznej musimy jednocześnie zapewnić mieszkańcom naszego regionu rzetelną informację i perspektywy związane z otwarciem nowych rynków pracy. Do tego potrzebne są nowe punkty konsultacyjne i sprawnie działająca administracja. Poza tym, co też jest oczekiwane, wprowadzimy w Urzędzie Marszałkowskim elektroniczny obieg dokumentów, będziemy prowadzić dalszą modernizację budynku urzędu oraz racjonalizację zatrudnienia. O kilku ważnych sferach działań gospodarczych i infrastrukturalnych mówiłam już wcześniej. Reasumując, po prostu zrobimy to wszystko, bo zależy nam na tym, żeby każdy mieszkaniec naszego regionu gdy mówi: „Jestem z Lubuskiego” był pewny, że „Lubuskie jest warte zachodu”.

— **Dziękuję.**

Rozmawiała: **Mirosława Dulat**

Województwo lubuskie było jednym z nielicznych, gdzie w 2010 roku odnotowano spadek bezrobocia (o 1,8 tysięcy osób, tj. o 3%). W rejestrach lubuskich urzędów pracy znajdowało się 59 tysięcy osób.

Sytuacja na lubuskim rynku pracy

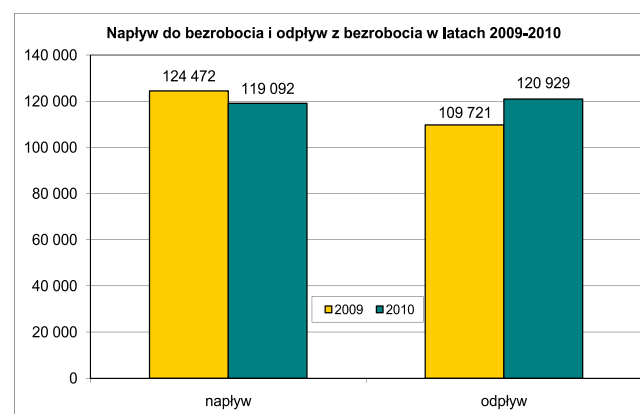
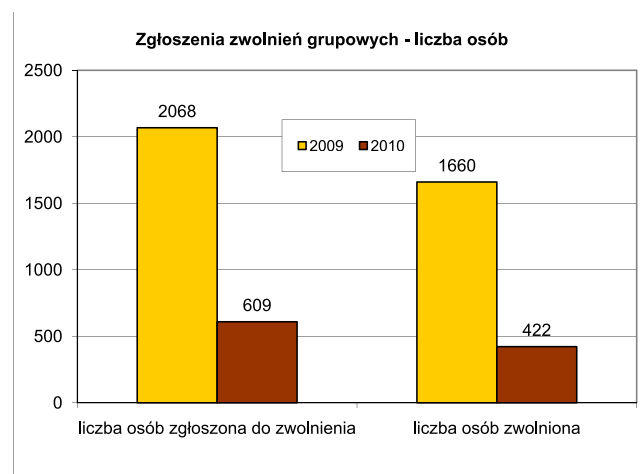
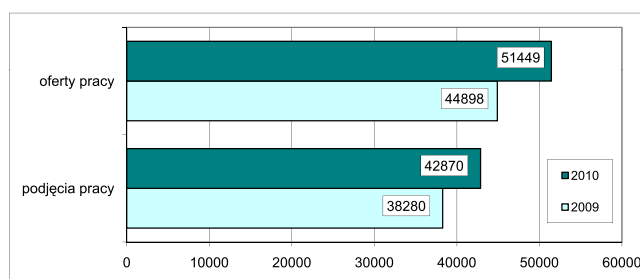
W 2010 roku, w stosunku do roku poprzedniego, nastąpił spadek nowych rejestracji w urzędach pracy (o ponad 4%) i wyraźny wzrost wyrejestrowań (wzrost o ponad 10%). Poprawę na lubuskim rynku pracy potwierdza liczba ofert pracy, których było więcej o blisko 15%.

W 2010 roku wyraźnie zmniejszyła się skala zwolnień grupowych. Liczba osób objętych zgłoszeniami była mniejsza o blisko 70%, zaś liczba osób zwolnionych zmniejszyła o blisko 75%. Można uznać, że firmy lubuskie dostosowały się do mienionych uwarunkowań makroekonomicznych, a ewentualne procesy restrukturyzacyjne zostały w znacznej części zakończone.

Korzystne zmiany potwierdzają dane pozyskiwane w badaniu aktywności ekonomicznej ludności, prowadzonym przez Główny Urząd Statystyczny. W IV kwartale 2010 roku było więcej miejsc pracy (wzrost o 10 tysięcy), przy większej aktywności zawodowej ludności. Stopa bezrobocia kształtowała się na poziomie 9,3%.

Poprawa na lubuskim rynku pracy wynika przede wszystkim z dobrej sytuacji gospodarczej. Rok 2010 był kolejnym, kiedy odnotowano wzrost produkcji sprzedanej przemysłu (o 17%), wzrost wydajności pracy (o 16,8%) i wzrost wynagrodzeń (o 3,6%).

I kwartał 2011 roku przynosi kolejne pozytywne sygnały, świadczące o systematycznym rozwoju lubuskich firm. Po okresie zimowym liczba bezrobotnych zmniejszyła się. W miesiącu marcu 2011 roku nastąpił spadek o 1,5 tysięcy osób. Wprawdzie w pierwszym kwartale bieżącego roku wystąpiło, w porównaniu do analogicznego okresu 2010 roku, wyraźne zmniejszenie skali zgłaszanych ofert pracy (spadek o 3 tysiące), jednak liczba podjęć pracy jest na zbliżonym poziomie (ponad 9 tysięcy). Okres wiosenny wiąże się z rozpoczęciem prac sezonowych i daje podstawy do szacowania dalszego spadku liczby bezrobotnych.



Regionalny Plan Działań na Rzecz Zatrudnienia uchwalany jest rokrocznie przez samorząd województwa lubuskiego zgodnie z obowiązkiem wynikającym z ustawy z 20 kwietnia 2004 roku o promocji zatrudnienia i instytucjach rynku pracy.

Priorytety polityki zatrudnienia

Dokument ten wyznacza zadania do zrealizowania na regionalnym rynku pracy biorąc pod uwagę cele i kierunki działań zawarte w Krajowym Planie Działań oraz uwzględniając strategię rozwoju województwa oraz strategię wojewódzką w zakresie polityki społecznej. Wzorem lat ubiegłych do opracowania planu włączona została szeroka lista podmiotów i instytucji funkcjonujących na rynku pracy. Ich praca i zaangażowanie zmierzające do właściwej realizacji regionalnej polityki rynku pracy oparta jest na dialogu i partnerstwie.

W planie ujęto działania wykonywane przez służby zatrudnienia, odpowiednie departamenty Urzędu Marszałkowskiego (Departament Infrastruktury Społecznej; Departament Europejskiego Funduszu Społecznego; Departament Gospodarki i Infrastruktury; Departament Rozwoju Regionalnego; Departament Rolnictwa, Środowiska i Rozwoju Wsi; Departament Programów Rozwoju Obszarów Wiejskich), Agencję Rozwoju Regionalnego, Okręgowy Inspektorat Pracy, Kuratorium Oświaty, Państwowy Fundusz Rehabilitacji Osób Niepełnosprawnych, Lubuską Wojewódzka Komendę Ochotniczych Hufców Pracy, Wojewodę Lubuskiego oraz Fundusz Gwarantowanych Świadczeń Pracowniczych.

Lubuski Plan Działań na Rzecz Zatrudnienia na rok 2011 podlegał również szerokim konsultacjom

społecznym. W ich wyniku uzyskano opinie na temat planu od jednostek samorządu terytorialnego i partnerów społecznych m. in. przedstawiciele organizacji pracodawców, izb rzemieślniczych, związków zawodowych, kółek rolniczych, organizacji pozarządowych.

W planie na rok 2011 ustalono następujące priorytety lokalnej polityki zatrudnienia:

- poprawa zasobu miejsc pracy i zwiększenie aktywności zawodowej ludności;
- dostosowywanie kwalifikacji kadr do zmieniających się potrzeb rynku pracy;
- promocja włączenia zawodowego i społecznego;
- wzmacnianie efektywności podejmowanych działań.

Ich uszczegółowieniem są cele operacyjne, na które składają się poszczególne zadania.

Realizacja założeń planu, wydatkowanie środków w nim wyszczególnionych oraz monitoring poszczególnych zadań spoczywa na partnerach społeczno-gospodarczych włączonych w proces konstrukcji planu.

Realizacja inicjatyw ujętych i planowanych do realizacji w Lubuskim Planie Działań przyczynia się do systematycznej i stopniowej poprawy sytuacji na lokalnym rynku pracy.

Monika Gryniewicz
Wydział Programów
i Analiz Rynku Pracy

W 2010 roku na programy związane z aktywizacją osób bezrobotnych pierwszą decyzją przyznano Lubuskiemu 149 mln zł. Na 2011 rok resort pracy zaplanował wstępnie niewiele ponad 42,4 mln zł. Wywołało to ostre protesty samorządowców.

Znacznie mniej pieniędzy na aktywizację bezrobotnych

Pod koniec grudnia ub. r. Ministerstwo Pracy i Polityki Społecznej poinformowało, iż kwota pieniędzy przeznaczona na finansowanie programów na rzecz promocji zatrudnienia, łagodzenia skutków bezrobocia i aktywizacji zawodowej dla województwa lubuskiego wynosi blisko 42 mln 433 tys. zł. Z tego 35%, czyli niemal 14,9 tys. zł stanowi tzw. rezerwę regionalną. Są to środki samorządu województwa na realizację projektów współfinansowanych z EFS. Pomiędzy powiaty rozdysponowana została więc kwota ponad 27,5 tys. zł.

Protesty przyniosły skutek, bowiem w lutym br. ministerstwo poinformowało o zwiększeniu kwoty na finansowanie programów na rzecz promocji zatrudnienia o blisko 13,7 tys. zł. I w tej kwocie ujęta została rezerwa regionalna, czyli blisko 4,8 tys. zł. Stąd dla samorządów powiatowych zostało do podziału blisko 8,9 tys. zł.

Podziału dokonano w oparciu o kryteria określone przez Sejmik Województwa Lubuskiego oraz algorytm podziału środków Funduszu Pracy przyjęty przez Zarząd Województwa Lubuskiego. Algorytm ten uwzględnia wszystkie kryteria uchwalone przez Sejmik.

Powiatowe urzędy pracy województwa lubuskiego według stanu na 31 marca 2011 r. dysponowały na finansowanie programów na rzecz promocji zatrudnienia

kwotą w łącznej wysokości blisko 36,5 tys. zł.

Jak już wspomniałam rezerwa regionalna na 2011 r., również zwiększona, wynosi łącznie 19.639.600 zł.

W oparciu o uchwały Zarządu Województwa Lubuskiego środki Funduszu Pracy będące w dyspozycji samorządu województwa przeznaczono na współfinansowanie projektów, dofinansowanych z Europejskiego Funduszu Społecznego realizowanych w ramach priorytetu VI Programu Operacyjnego Kapitał Ludzki. Środki te również zostaną rozdysponowane pomiędzy samorządy powiatowe po zakończeniu procedur dotyczących podziału 6.1.3 PO KL.

Minister pracy i polityki społecznej może, z własnej inicjatywy lub na wniosek marszałka województwa, przyznać z posiadanej „rezerwy” Funduszu Pracy dodatkowe środki dla samorządu województwa lub powiatu. W styczniu 2011 r. ministerstwo opublikowało zasady przyznawania środków Funduszu Pracy, stanowiących rezerwę, gdzie wskazano, na jakie programy będą mogły być przeznaczone środki z rezerwy ministra. Obecnie „powiatówki” mogą pisać programy dla osób zwalnianych z pracy z przyczyn zakładu, na aktywizację bezrobotnych z terenów dotkniętych klęskami żywiołowymi oraz programy specjalne.

Ministerstwo informuje o uruchomieniu środków rezerwy Funduszu Pracy na realizację programów określając pulę środków oraz termin przesyłania wniosków.

Agata Kurpisz

Kierownik Zespołu Programów Rynku Pracy

Kwoty środków FP na finansowanie programów na rzecz promocji zatrudnienia

Lp.	Powiatowy Urząd Pracy	Kwota na finansowanie programów na rzecz promocji zatrudnienia, łagodzenia skutków bezrobocia i aktywizacji zawodowej – algorytm
1	Gorzów Wlkp.	4 109 800 zł
2	Krosno Odrz.	3 045 000 zł
3	Międzyrzecz	2 907 000 zł
4	Nowa Sól	4 064 100 zł
5	Słubice	2 484 400 zł
6	Strzelce Kraj.	2 926 700 zł
7	Sulęcín	1 522 100 zł
8	Świebodzin	1 511 100 zł
9	Wschowa	1 775 100 zł
10	Zielona Góra	4 896 300 zł
11	Żagań	3 551 600 zł
12	Żary	3 680 400 zł
OGÓŁEM		36 473 600 zł

Źródło: opracowanie własne na podstawie decyzji Ministerstwa Pracy i Polityki Społecznej.

Działania transgraniczne

Zgodnie z oczekiwaniami niemiecki rynek pracy w pełni otworzy się 1 maja 2011 roku. Będzie to naturalne dopełnienie procesu akcesji Polski do Unii Europejskiej. Należy wskazać, że nie obawiamy się tej daty. Współpraca polsko-niemiecka, a na gruncie regionów – brandenbursko-lubuska, układa się pozytywnie. Dostrzegamy pełne zrozumienie naszych oczekiwań, jak i obaw związanych z otwarciem niemieckiego rynku pracy.

Dostrzegamy obawy po obu stronach granicy i nie jesteśmy wobec nich obojętni. W kolejnych spotkaniach polsko-niemieckich poruszamy problemy i na zasadach równoprawnej współpracy staramy się szukać dla nich rozwiązań. Częstość kontaktów z naszymi partnerami niemieckimi rośnie. Trwa wymiana informacji o sytuacji na naszych rynkach pracy. Uzgadniamy szczegóły współpracy, korzystnej dla obu stron.

Pracuje lubusko-brandenburska grupa robocza ds. rynku pracy. Trwa opracowywanie wspólnego raportu na temat sytuacji na lubuskim i brandenburskim rynku pracy. Szczególną uwagę przykładana jest do problemów związanych z brakami kadr, zarówno po niemieckiej, jak i polskiej stronie granicy. Wiele problemów jest wspólnych, wiele również nas łączy. Daje to dogodną podstawę do wypracowania korzystnych dla obu stron rozwiązań i planów na przyszłość.

21 marca 2011 roku odbyła się w Zielonej Górze konferencja na temat otwarcia niemieckiego rynku pracy. W sposób formalny zainicjowała szerszą kampanię informacyjną. W jej trakcie będziemy informować o możliwościach podejmowania pracy w Niemczech dla obywateli Polski, ale również w Polsce dla obywateli Niemiec. Organizowane będą spotkania robocze, spotkania informacyjne, konferencje. 12 kwietnia w Zielonej Górze odbyła się konferencja dla osób poszukujących pracy. 16 maja w Gorzowie Wlkp. odbędą się Transgraniczne Dni Informacyjno-Rekrutacyjne. 21 maja w Żaganiu odbędzie się konferencja dla lubuskich przedsiębiorców. W spotkaniach uczestniczyć będą nasi brandenburscy partnerzy. To tylko wybrane przykłady wielu spotkań i konferencji, które odbędą się w niedługim czasie.

Za pośrednictwem mediów rozpowszechniane będą informacje na temat otwarcia niemieckiego

rynku pracy. W powiatowych urzędach pracy będą dostępne ulotki i informatory, w tym i ten który został dzisiaj Państwu udostępniony. Informacje będzie można uzyskać również w Centrach Informacji i Planowania Kariery Zawodowej.

Warto wskazać, że Europejskie Służby Zatrudnienia, EURES, tworzone od 2004 roku, będą odgrywać coraz większe znaczenie. To tutaj pracodawcy będą składać swoje oferty pracy, z którymi będą mogli zapoznawać się poszukujący pracy. Doradcy i asystenci EURES zostali specjalnie do tego przeszkoleni i w miarę istniejących możliwości, udzielają informacji i potrafią pokierować do odpowiednich instytucji. Zapraszamy na stronę internetową: www.eures.praca.gov.pl. Tam pojawiać się będzie coraz więcej szczegółów.

Edwin Gierasimczyk
Naczelnik Wydziału
Programów i Analiz
Rynku Pracy



12 kwietnia br. w Zielonej Górze odbyła się konferencja dla osób poszukujących pracy w Niemczech, 16 maja odbędzie się w Gorzowie Wlkp.

Niemiecko-polskie otwarcie rynku pracy

21 marca br. w Sali Kolumnowej Urzędu Marszałkowskiego odbyła się konferencja pt: „Niemiecko-polskie otwarcie rynku pracy”. Jej organizatorem był Wojewódzki Urząd Pracy w Zielonej Górze.

Konferencję otworzyła Elżbieta Polak - marszałek województwa lubuskiego, która objęła ją także swoim patronatem. Pani marszałek zauważyła, że otwarcie niemieckiego rynku pracy to kolejny impuls dla rozwoju gospodarczego regionu, możliwość przyływu nowych technologii. Za szansę uważa również wymianę doświadczeń i metod zarządzania. Elżbieta Polak mówiła też o zagrożeniach. Wyższe płace, lepsze warunki mogą spowodować odejście polskich specjalistów na niemiecki rynek pracy. Mimo to pani marszałek stwierdziła, iż mocno wierzy, że nie będzie wielkiej fali emigracji. – Musimy dobrze poznać rynki pracy po obu stronach – dodała. - w związku z tym ruszyła kampania informacyjna dla przedsiębiorców, pracodawców i osób planujących podjęcie pracy w Niemczech.

O niepokojach i nadziejach związanych z otwarciem niemieckiego rynku pracy mówił Grzegorz Błażków – dyrektor Wojewódzkiego Urzędu Pracy w Zielonej Górze. – Określił, że celem tej konferencji jest między innymi pokazanie zagrożeń i szans, jakie nas czekają, bowiem kończy się okres przejściowy dla krajów, któ-

re weszły do UE. Wicewojewoda lubuski Jan Świrepo przyznał, że otwarcie niemieckiego rynku to zalegalizowanie pracy wielu Polaków, który od kilku lat pracują w Niemczech na czarno.

Chrystian Ramm dyrektor Urzędu Pracy z Eberswalde stwierdził, iż fakt pełnego otwarcia rynku pracy nie wpłynie negatywnie na współpracę, nawiązaną z partnerami po stronie polskiej - wręcz przeciwnie - znacznie ją zacieśni. Współpraca polsko - niemiecka jest bowiem aktywnie prowadzona od dłuższego czasu.

Zadania i rolę Państwowej Inspekcji Pracy po otwarciu niemieckiego rynku pracy omówili dr Marian Liwo - zastępca głównego inspektora pracy oraz Jarosław Leśniewski - dyrektor Departamentu Legalności Zatrudnienia. Niezmiernie ciekawe było wystąpienie dra Krzysztofa Wojciechowskiego z Collegium Polonicum UAM, który mówił o różnicach kulturowych naszych narodów i jaki one mają i mogą mieć wpływ na pracę Polaków w Niemczech lub prowadzenie biznesu. Na nowe wyzwania społeczne związane z rynkiem pracy na pograniczu zwrócił uwagę prof. Zdzisław Wołek z Uniwersytetu Zielonogórskiego.

Bardzo konkretne było wystąpienie Władysława Komarnickiego – marszałka Lubuskiego Sejmiku Gospodarczego. Jego zdaniem szansą są kontrakty i powiązania kooperacyjne polskich firm na rynku niemieckim, korzystny będzie rozwój polskich firm na niemieckim rynku, a nie indywidualne wyjazdy specjalistów. Uważa też, że potrzebny jest nowy program polsko-niemieckiej współpracy i kooperacji regionów przygranicznych wspieranych środkami UE. Zwrócił też uwagę na ważny problem: konieczność znacznego podwyższenia w Polsce nie tylko płacy minimalnej, ale i wynagrodzeń z powodu drastycznych różnic w stosunku do płac w Niemczech.

Warunki pracy i życia w Niemczech omówiła Regina Grebhard-Hille, doradca EURES z Agencji Pracy w Eberswalde – Frankfurt. Stwierdziła, że nowe migracje mogą spowodować wyraźny przyrost liczby imigrantów, a tym samym przeciwdziałać wzrostowi wynagrodzeń i cen w Niemczech oraz zwiększyć konkurencyjność firm.

Kolejnym prelegentem był dr Andreas Kotzorek z Izby Przemysłowo-Handlowej z Cottbus. Przedstawił on ofertę edukacyjną



dla młodych Polaków chcących uczyć się zawodu w Niemczech.

Interesujący był także panel dyskusyjny na temat szans i zagrożeń związanych z otwarciem niemieckiego rynku. Uczestniczyli w nim: Jarosław Nieradka z Organizacji Pracodawców Ziemi Lubuskiej, Krzysztof Romankiewicz z Zachodnia Izby Przemysłowo-Handlowej, Ryszard Barański z Lubuskiej Organizacji Pracodawców, poseł Klaudisz Balcerzak, Wolfgang Zithier z Izby Rzemieślniczej we Frankfurcie nad Odrą, Chrystian Ramm z Urzędu Pracy w Eberswalde oraz Regina Gebhardt-Hille z Agencji Pracy w Eberswalde – Frankfurt.

Na potrzeby tego spotkania Wojewódzki Urząd Pracy wydał dwie publikacje: „Szansa w Niemczech? Poradnik dla polskich przedsiębiorców i pracobiorców po 1 maja 2011 roku” autorstwa Marka Kłodnickiego i Krzysztofa Wojciechowskiego i oraz analizę pt. „Transgraniczne polsko - niemieckie w 2009 roku” przygotowaną przez Urząd Statystyczny w Zielonej Górze.

Publikacje te oraz prezentacje można znaleźć na stronie www.wup.zgora.pl, w aktualnościach pod datą 22 marca 2011 r. w informacji „co nas czeka po otwarciu niemieckiego rynku pracy?”



Gdzie pytać o pracę i warunki życia w całych Niemczech oraz w regionie przygranicznym?

Regina Gebhardt-Hille

Doradca EURES w Agencjach Pracy we Frankfurcie n. Odrą i Eberswalde

regina.gebhardt-hille@arbeitsagentur.de

tel.: 0049 335 570 4733 lub 0049 3334 374615

Christian Halke

Doradca EURES w Agencji Pracy w Cottbus

christian.halke@arbeitsagentur.de

tel.: 0049 3562 956 136

Gosia Reinicke

Doradca EURES w Urzędzie Pracy w Berlinie

ZAV-Berlin-Auslandsvermittlung@arbeitsagentur.de

tel.: 0049 30 55 55 99 67 62

Gdzie pytać o naukę zawodu w Niemczech w systemie dualnym?

Na terenie **Brandenburgii**, proszę kontaktować się z:

1. Izba Przemysłowo-Handlowa w Cottbus, tel.: 0049 3553 65 13 20

Aleksander Knapczyk – knapczyk@cottbus.ihk.de

2. Izba Rzemieślnicza we Frankfurcie nad Odrą- Region Brandenburgii Wschodniej, Bahnhofstrasse 12 15230 Frankfurt (Oder)

Aleksandra Ziomko – aleksandra.ziomko@hkw-ff.de

tel.: 0049 335 5619-131

Informacja udzielana jest w języku polskim.

3. Izba Przemysłowo-Handlowa we Frankfurcie nad Odrą, tel.: 00493356211520

Michael Voelker – voelker@ihk-ostbrendenburg.de

4. Punkt Konsultacyjny CoachingPoint w Eisenhuettenstadt,

Danuta Szczotko – tel.00493364375678

5. Centrum Kształcenia Internationaler Bund we Frankfurcie (szkolenia dla bezrobotnych)

Katarzyna Prystasz – Katarzyna.Prystasz@internationaler-bund.de

Na terenie **Turyngii**, proszę kontaktować się z:

1. Biuro „Transnational-Dual” w Suhl, tel.: 0049 3681 45 75 47/48

Jutta Rapp – j.rapp@transnational-dual.de

Anne Hermann – a.herrmann@transnational-dual.de

www.transnational-dual.de

W biurze projektu w Suhl pracuje osoba znająca dobrze język polski.

2. Europejska Fundacja Oświaty i Kultury w Zielonej Górze,

tel.: 68/353 19 50,

sekretariat@europejska-fundacja-oswiaty-i-kultury.pl

Praca sezonowa w Niemczech

Osoby poszukujące pracy sezonowej w Niemczech mogą wypełnić formularz (dostępny na stronie: www.wup.zgora.pl) (baner: Pracuj i ucz się w Niemczech) i przesłać na adres:

Zentrale Auslands und Fachvermittlung (ZAV)

Villemombler Str.76

D-53123 Bonn

lub faxem

0049 2287132701329

Zgłoszenie zostanie dodane do centralnej bazy pracowników sezonowych, w której niemieccy pracodawcy poszukują osób chętnych do pracy sezonowej. Od 1 stycznia 2011 roku na prace sezonowe nie jest potrzebne zezwolenie.

Praca dla opiekunek, pomocy domowych

Osoby chcące pracować jako pomoce w pracach domowych, opiekunki osób starszych lub dzieci mogą wypełnić formularz (dostępny na stronie: www.wup.zgora.pl) (baner: Pracuj i ucz się w Niemczech) i przesłać na adres:

ZAV

Arbeitsmarktzulassung

– Team 322, 53107 Bonn

lub faxem:

0049 (0) 2287132701415

Zgłoszenie zostanie dodane do centralnej bazy pracowników pomocy domowych, w której niemieccy pracodawcy poszukują osób chętnych do pracy.

Szczegółowe informacje:

tel.: 0049 (0) 2287131414

(Hotline)

mail: ZAV-Bonn.Haushalts-dhiflen@arbeitsagentur.de

Przydatne niemieckie strony internetowe

www.eures.europa.eu

- EURES europejskie służby zatrudnienia

www.arbeitsagentur.de

- niemiecki urząd pracy

www.berlin.polemb.net

- ambasada RP w Berlinie
- publikacja poświęcona pracy w Niemczech

www.meinestadt.de

- informacje o miastach

www.gelbeseiten.de

- informator o firmach

www.branchenbuch.de

- informator o firmach

www.ba-auslandsvermittlung.de

- pośrednictwo zagraniczne

www.zeitungen-online.net

- linki do niemieckich i zagranicznych gazet

www.mindestloehne.de

- płace minimalne

www.finanzamt.de

- podatki

www.deutsche-sozialversicherung.de

- system ubezpieczeń

www.krankenkassen.de

- system ubezpieczeń

Przykładowe portale internetowe z ogłoszeniami o pracy w Niemczech:

Polskie:

www.eures.praca.gov.pl • www.gazetapraca.pl • www.praca.pl

www.pracuj.pl • www.infopraca.pl • www.praca.org • www.praca.gratka.pl

Niemieckie:

www.monster.de • www.jobpilot.de • de.gigajob.com • www.arbeiten.de

www.jobrapido.de • www.rekruter.de

Polskojęzyczne strony z informacjami dla przedsiębiorców i pracowników

Ministerstwo Pracy i Polityki Społecznej – www.mpips.gov.pl (praca/praca za granicą/Niemcy)

Publiczne Służby Zatrudnienia – www.psz.praca.gov.pl

Polsko-Niemiecka Izba Przemysłowo-Handlowa- www.ihk.pl

Ambasada Niemiec w Warszawie – www.warschau.diplo.de

Ambasada RP w Berlinie, Wydział Promocji Handlu i Inwestycji – www.berlin.trade.gov.pl/pl/

Zakład Ubezpieczeń Społecznych – www.zus.pl

Narodowy Fundusz Zdrowia – www.nfz.pl

Niemieckojęzyczne strony z informacjami dla przedsiębiorców i pracowników

Federalne Ministerstwo Pracy i Polityki Społecznej – www.bmas.de

Federalne Ministerstwo Finansów – www.bundesfinanzministerium.de

Federalne Ministerstwo Gospodarki – www.bmwf.de

Federalna Agencja Zatrudnienia – www.arbeitsagentur.de

Służba Celna (informacje dot. delegowania pracowników) – www.zoll.de

Izba Przemysłowo-Handlowa w Berlinie-www.ihk-berlin24.de

Izba Przemysłowo-Handlowa w Bonn – www.ihk-bonn.de

Izba Przemysłowo-Handlowa w Norymberdze – www.ihk-nuernberg.de

Izba Handlowa w Hamburgu – www.hk24.de

Strona izb rzemieślniczych – www.handwerkskammer.de

Centrala Poboru Abonamentu RTV – www.gez.de

Przykładowe portale internetowe z ogłoszeniami na przetargi w Niemczech

Portale bezpłatne:

ted.europa.eu – portal europejski (strona posiada polską wersję językową)

www.bund.de – przetargi niemieckich instytucji rządowych

vergabemarktplatz.brandenburg.de – przetargi w Brandenburgii

www.evergabe.nrw.de – przetargi w Nadrenii Północnej Westfalii

Portale płatne:

www.vergabe24.de • www.submission.de

www.deut5ches-ausschreibungsblatt.de • www.vergabe.bayern.de

Pozycje książkowe dotyczące niemieckiego prawa pracy w języku polskim

Marius Lipa/Henning von Zanthier/Rudiger Schuiz: Zatrudnienie Polaków w Niemczech, stan prawny od 1. Moja 2011, Berlin 2011, Ambasada RP w Republice Federalnej Niemiec, (www.berlin.trade.gov.pl/pl/)

Peter Pulte: Niemieckie prawo pracy, VPRM-Verlag Personal, 2009. (dostępna w księgarniach internetowych)

Bardzo duże zainteresowanie mieszkańców pracą na własny rachunek spowodowało, że podjęliśmy decyzję o przyspieszeniu uruchomienia kolejnych edycji projektu. II edycja już w czerwcu 2011 r., zamiast w I kwartale 2012 r.

Przedsiębiorczy **zmysł** Lubuszan

Dotychczas, w pierwszym etapie realizacji projektu „Lubuski Przedsiębiorca”, kandydaci składali formularze w wersji papierowej w biurze projektu lub korzystali ze specjalnie przygotowanej aplikacji internetowej, po której wypełnieniu następowała automatyczna rejestracja w systemie. Zdecydowana większość kandydatów wybrała internetową rekrutację.

Ponad 1200 zgłoszeń

Zainteresowanie udziałem w projekcie było bardzo duże. Już w pierwszych godzinach funkcjonowania system wypełnił się setkami zarejestrowanych zgłoszeń. Niestety musieliśmy wprowadzić ograniczenia ilościowe. Z ponad 1200 zgłoszeń, do drugiego etapu mogliśmy zakwalifikować pierwszych 500 osób. II etap polegał na wypełnieniu testów psychologicznych badających predyspozycje i preferencje potencjalnego przedsiębiorcy. Uzyskana w ten sposób ocena, połączona z przyznaną indywidualną punktacją wynikającą z przynależności do określonych grup społecznych, pozwoliła wyłonić 50 osób, które zostały zakwalifikowane do trzeciego etapu projektu. Należy podkreślić, że ta edycja projektu miała na celu wyłonienie w pierwszej kolejności osób, które znajdują się w najtrudniejszej sytuacji społeczno-ekonomicznej. Dla-

tego też do udziału w szkoleniach wytypowaliśmy przede wszystkim panie mieszkające na wsi i pozostające bez zatrudnienia przez długi okres czasu. W tym gronie znalazły się zarówno osoby młode, stawiające pierwsze kroki w karierze zawodowej, jak i starsze, które - pomimo posiadania bogatego doświadczenia i ciekawych pomysłów na osobisty rozwój - bez otrzymania odpowiedniego wsparcia nie są w stanie powrócić na rynek pracy. Wyłoniona grupa uczestników rozpoczyna w kwietniu cykl specjalistycznych szkoleń z zakresu prowadzenia działalności gospodarczej. Następnie ok. 20 z nich, z najlepszymi pomysłami na firmę i biznesplanami, może liczyć na dotację inwestycyjną w wysokości do 40 tys. zł, podpartą indywidualnym doradztwem polegającym na udzieleniu praktycznych wskazówek, jak ją efektywnie wykorzystać. Nowo powstałe przedsiębiorstwo może również starać się o przyznanie, w okresie do 12 miesięcy od jego założenia, dodatkowego wsparcia będącego regularnym (comiesięcznym) dofinansowaniem do obligatoryjnie ponoszonych kosztów jego funkcjonowania (tzw. wsparcie pomostowe).

Wkrótce następne edycje...

Trzeba przyznać, iż mimo największych starań z naszej strony nie je-

steśmy w stanie pomóc wszystkim chętnym w założeniu własnego biznesu. Organizacyjne i finansowe ograniczenia staramy się niwelować rozwiązaniami, które pozwalają elastycznie wdrażać przyjętą koncepcję projektu. Dlatego też, mając na uwadze bardzo duże zainteresowanie mieszkańców naszego województwa pracą na własny rachunek podjęliśmy decyzję o przyspieszeniu uruchomienia kolejnych edycji projektu. I tak, rozpoczęcie II edycji zostało przesunięte z I kwartału 2012 r. na czerwiec tego roku. Kolejne planowane są na styczeń i czerwiec 2012 roku.

Szczegółowy harmonogram projektu, wraz z planowaną liczbą uczestników przewidzianych do udziału w poszczególnych edycjach, można znaleźć w regulaminie projektu zamieszczonym na stronie **www.lubuskiprzedsiębiorca.zgora.pl**.

W nowych edycjach nastąpiła również zmiana wysokości premii punktowych przyznawanych za spełnienie warunku przynależności do określonych grup społecznych. Od II edycji premie punktowe przyznawane poszczególnym grupom będą na zbliżonym poziomie.

Sukces mimo trudności

Podsumowując zrealizowane do tej pory działania projektowe, na-

leży powiedzieć, że udało się osiągnąć zakładane na wstępie cele. Dużym wyzwaniem było zbudowanie Elektronicznego Systemu Rekrutacji, tak aby działał sprawnie i był funkcjonalny dla użytkowników. Jednostkowe przypadki zgłaszanych trudności z dostępem do serwisu wynikały głównie z braku aktualnego oprogramowania na komputerach osobistych lub indywidualnych ograniczeń w dostępie do internetu. Zarejestrowanie kilkuset zgłoszeń w relatywnie krótkim czasie świadczy o poprawności funkcjonowania systemu. Warto również podkreślić innowacyjność przyjętego rozwiązania. Żaden z dotychczas realizowanych projektów współfinansowanych ze środków Europejskiego Funduszu Społecznego w skali województwa i prawdopodobnie także kraju nie zakładał możliwości zgłoszenia udziału poprzez formularz elektroniczny. Takie rozwiązanie sprawdza się także w dalszym procesie analizy przesłanych aplikacji, wyliczeń punktowych, generowania wiadomości czy tworzenia list uczestników. Dzięki temu możliwe jest sprawne zarządzanie bazą kilku tysięcy danych i zminimalizowanie ryzyka popełnienia błędu.

A wszystko prowadzone jest z zachowaniem pełnej przejrzystości informacji, zgodnie z przyjętymi procedurami i przy zapewnieniu pełnej ochrony danych osobowych każdego kandydata.

Tomasz Linda
Naczelnik Wydziału
ds. Projektów PO KL

Szczegółowe informacje na temat projektu „Lubuski Przedsiębiorca” można uzyskać w biurze projektu mieszczącym się w siedzibie Wojewódzkiego Urzędu Pracy w Zielonej Górze przy ul. Wyspiańskiego 15, w pokoju. 111 (I piętro) lub pod nr tel. 68 456 76 94 lub na www.lubuskiprzedsiębiorca.zgora.pl

Projekt własny Wojewódzkiego Urzędu Pracy w Zielonej Górze, pod nazwą „Lubuski Przedsiębiorca”, realizowany jest w ramach Działania 6.2 Programu Operacyjnego Kapitał Ludzki.



ABC ekonomii społecznej

Tematyka ekonomii społecznej pojawia się w ostatnim czasie dość często w środkach masowego przekazu. Mimo iż termin jest powszechnie używany, tak naprawdę niewielka liczba osób jest w stanie określić, co kryje się pod tym pojęciem. Dlatego niezmiernie istotne staje się pokazywanie, czym jest ekonomia społeczna.

Ekonomia społeczna jest sposobem niwelowania bezrobocia czy też przywracania społeczeństwu wykluczonych, zepchniętych na margines całych grup ludzi. W ramach ekonomii społecznej mogą powstawać nowe przedsiębiorstwa społeczne, a każde z nich, to kilka lub kilkanaście nowych miejsc pracy.

Jakie są podmioty ekonomii społecznej?

- zakłady aktywizacji zawodowej (ZAZ)
- spółdzielnie socjalne
- spółdzielnie inwalidów i niewidomych
- stowarzyszenia
- fundacje
- centra integracji społecznej
- bankowość spółdzielcza
- towarzystwa ubezpieczeń wzajemnych.

Jakie są cechy podmiotów ekonomii społecznej?

- cele indywidualne i społeczne górują nad kapitałem,
- obowiązuje zasada dobrowolnego członkostwa,

- kontrola odbywa się na demokratycznych zasadach,
- wypracowany zysk jest przeznaczony na rozwój organizacji.

Przedsiębiorstwa społeczne dbają o to, by poprzez swoją działalność aktywizować osoby, które nie mogą znaleźć miejsca na rynku pracy. Równoległe pomagają też odbudować więzi społeczne. Z uwagi na cel, jaki sobie stawiają, są traktowane ulgowo przez państwo. W porównaniu ze zwykłymi przedsiębiorstwami wobec nich stosowane są uproszczenia procedur i przyznawane są ulgi w obowiązkowych świadczeniach na rzecz budżetu państwa.

Jakie zadania stoją przed spółdzielnią socjalną?

Głównym przedmiotem działalności spółdzielni socjalnej jest prowadzenie wspólnego przedsiębiorstwa w oparciu o osobistą pracę wszystkich jej członków. Działalność ta powinna być ekonomicznie rentowna. Członkowie spółdzielni socjalnej tworzą dla siebie miejsca pracy, zapewniając

sobie dochód, a poprzez wspólne działania tworzą coś, co staje się ich wspólnym dobrem, za co są odpowiedzialni.

Spółdzielnie socjalne podlegają tym samym przepisom co przedsiębiorstwa, m. in. prawu pracy, ustawie o rachunkowości, prawu podatkowemu, itd.

Spółdzielnie prowadzą działalność gospodarczą na zasadach rachunku ekonomicznego i za swoje zobowiązania odpowiadają całym majątkiem. Działając na otwartym rynku pracy, a więc w warunkach ekonomicznej konkurencji, podlegają tym samym zasadom, co firmy komercyjne: muszą pozyskać odbiorców swoich towarów lub usług, zapewnić sobie zyski i utrzymać płynność finansową.

Wsparcie ze środków unijnych

Ważnym źródłem finansowania przedsiębiorstw społecznych, do których zaliczamy również spółdzielnie socjalne, są środki Europejskiego Funduszu Społecznego. Wsparcie, na jakie mogą liczyć

Ekonomia społeczna to działalność organizacji, które łączą cele gospodarcze oraz społeczne, przy czym te drugie mają znaczenie nadrzędne.

spółdzielnie, pochodzą przede wszystkim z Programu Operacyjnego Kapitał Ludzki oraz Programu Operacyjnego Fundusz Inicjatyw Obywatelskich na lata 2009-2013.

Stanowisko Wojewódzkiego Urzędu Pracy wobec ekonomii społecznej

W 2008 roku z inicjatywy Wojewódzkiego Urzędu Pracy powołane zostało Partnerstwo na rzecz Ekonomii Społecznej. Do partnerstwa należy ponad 50 instytucji samorządowych, organizacji pozarządowych i podmiotów, które

wyraziły wolę wspólnego działania na rzecz rozwoju ekonomii społecznej w woj. lubuskim. Działania partnerstwa skupiają się w szczególności na wsparciu i promocji działalności podmiotów ekonomii społecznej, rozumianym jako ochrona i rozwój istniejących miejsc pracy.

Aby zwiększyć skuteczność zaplanowanych działań Partnerstwa powołana została w bieżącym roku Rada Programowa Partnerstwa na rzecz Ekonomii Społecznej. Zadaniem rady jest wytyczanie i koordynowanie głównych kierunków działań Partnerstwa.

W Oddziale Zamiejscowym WUP w Gorzowie Wlkp. powołano Punkt Konsultacyjno – Doradczy Ekonomii Społecznej. Udzielamy fachowej pomocy w zakresie spółdzielczości socjalnej poprzez organizowanie konsultacji eksperckich, szkoleń i prezentację dobrych praktyk. Z tej formy wsparcia korzystają zainteresowane tworzeniem i promocją spółdzielni socjalnych, instytucje samorządowe, stowarzyszenia, pracownicy PUP oraz osoby bezrobotne i poszukujące pracy.

Jadwiga Klimanowska

Sekretariat Partnerstwa
na rzecz Ekonomii Społecznej





W dniach od 1 kwietnia do 30 czerwca 2011 r. na terytorium Rzeczypospolitej Polskiej przeprowadzony zostanie Narodowy Spis Ludności i Mieszkań (NSP 2011). Jest to spis wyjątkowy, zarówno ze względu na zastosowaną metodycę zbierania danych, jak i z uwagi na fakt, że jest to pierwszy spis powszechny ludności i mieszkań realizowany od czasu przystąpienia Polski do Unii Europejskiej.

Istotne jest, że będzie on przeprowadzony w zbliżonym terminie i zakresie tematycznym, jak w innych państwach członkowskich UE. Spisy powszechne dają możliwość zebrania szerokiego zakresu danych i zaprezentowania ich na najniższym poziomie podziału administracyjnego kraju, jakim jest gmina. Znaczenie informacji dostępnej na poziomie lokalnym jest szczególnie ważne dla oceny rozwoju gospodarczego, stanu ludności i mieszkań, zmian w strukturze demograficzno-społecznej i zawodowej określonego obszaru kraju. Spis powszechny ludności jest, obok spisu rolnego, najważniejszym badaniem statystycz-

PONAD 200 LAT TRADYCJI

Pierwszym ogólnokrajowym spisem ludności na ziemiach polskich, a jednocześnie pierwszym spisem powszechnym w EUROPIE, był spis przeprowadzony na podstawie Konstytucji z 22 czerwca 1789 r. pod nazwą „Lustracja dymów i podanie ludności” uchwalonej przez Sejm Czteroletni (1788–1792).

nym. Obejmuje gospodarstwa domowe w całym kraju. Spisowi ludności towarzyszy spis mieszkań i budynków.

Dane spisowe zostaną zebrane tylko wyłącznie na formularzach elektronicznych, w dniach: – od 1 kwietnia do 16 czerwca 2011 roku w drodze samospisu internetowego, w bezpiecznym połączeniu sieciowym zostaną udostępnione respondentom formularze elektroniczne, – od 8 kwietnia do 30 czerwca 2011 roku ankierzy statystyczni przeprowadzą spis telefonicznie, – od 8 kwietnia do 30 czerwca 2011 roku rachmistrzowie spisowi przeprowadzą wywiady w terenie, wprowadzając na bieżąco dane uzyskane od

respondentów do przenośnych urządzeń elektronicznych, tzw. hand-held’ów.

Spis powszechny realizowany jest przez Główny Urząd Statystyczny przy współpracy jednostek samorządu terytorialnego. W ramach spisu zostaną zebrane dane obejmujące: terytorialną, demograficzną, ekonomiczną i edukacyjną charakterystykę osób; migracje wewnętrzne i zagraniczne; charakterystykę etniczno-kulturową; niepełnosprawność; skład i strukturę gospodarstw domowych; wzajemne relacje członków gospodarstwa domowego; rodziny oraz charakterystykę mieszkań i budynków.

Źródło:

http://www.stat.gov.pl/gus/nsp_PLK_HTML.htm

Na zasadzie dobrowolności zbierane będą dane dotyczące:

- pozostawania w związku nieformalnym,
- wyznania przynależności wyznaniowej,
- liczby urodzonych dzieci i planów prokreacyjnych.

Cel spisu:

- zebranie aktualnych informacji z dziedziny demograficzno-społecznej oraz społeczno-ekonomicznej, niezbędnych dla realizacji polityki społecznej i planowania rozwoju gospodarczego poszczególnych jednostek podziału terytorialnego kraju,
- poznanie zmian zachodzących w procesach demograficznych i społecznych, m.in. z uwagi na wzmożone migracje ludności po przystąpieniu Polski do UE,
- wykonanie zobowiązań międzynarodowych (przekazanie informacji do ONZ, OECD, EUROSTAT).

WYBRANE DANE O WOJEWÓDZTWIE LUBUSKIM

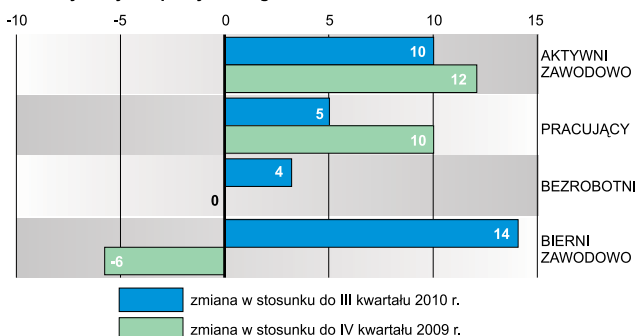
Podstawowe wyniki BAEL

dla osób w wieku 15 lat i więcej

	IV kwartał 2009	2010	
		III kwartał	IV kwartał
Współczynnik aktywności zawodowej w %	55,4	56,8	56,4
Wskaźnik zatrudnienia w %	50,3	51,9	51,1
Aktywni zawodowo w tys.	494	496	506
pracujący w tys.	448	453	458
bezrobotni w tys.	47	43	47
Bierni zawodowo w tys.	397	377	391
Stopa bezrobocia w %	9,5	8,7	9,3

Przedmiotem **Badania Aktywności Ekonomicznej Ludności** jest fakt wykonywania pracy, pozostawania bezrobotnym lub biernym zawodowo, w wylosowanych gospodarstwach domowych, w tygodniu objętym badaniem.

Zmiany na rynku pracy według BAEL w IV kwartale 2010 r.

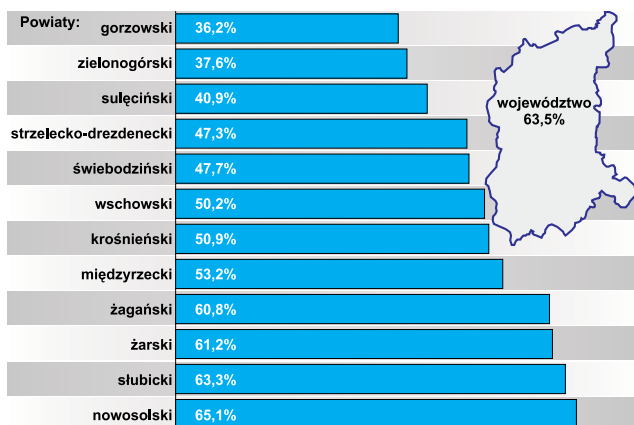


Podstawowe relacje ekonomiczne w 2010 r.

W okresie I-XII

	Polska	Województwo Lubuskie
Wskaźnik poziomu kosztów z całokształtu działalności	94,7	96,3
Wskaźnik rentowności sprzedaży produktów, towarów i materiałów	5,2	3,3
Wskaźnik rentowności obrotu brutto	5,3	3,7
Wskaźnik rentowności obrotu netto	4,4	3,5
Wskaźnik płynności finansowej I stopnia	39,7	23,7
Wskaźnik płynności finansowej II stopnia	105,5	93,7
Udział liczby przedsiębiorstw wykazujących zysk netto w ogólnej liczbie przedsiębiorstw	78,4	75,4
Udział przychodów przedsiębiorstw wykazujących zysk netto w przychodach z całokształtu działalności	87,5	67,5

Wskaźnik urbanizacji w III kwartale 2010 r.



Urząd Statystyczny w Zielonej Górze

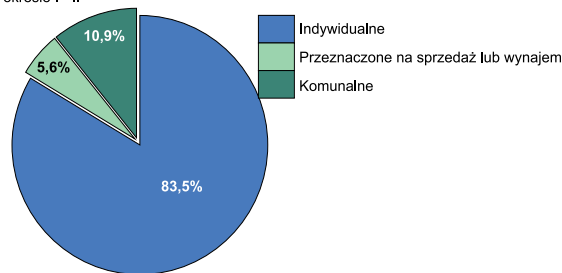
Podmioty gospodarki narodowej zarejestrowane w rejestrze REGON w 2011 r.

Stan w dniu 28 II

	Liczba podmiotów
OGÓLEM	105971
sektor publiczny	4539
sektor prywatny	101432
w tym z ogółem:	
Przedsiębiorstwa państwowe	8
Spółdzielnie	474
Spółki handlowe	7512
w tym z udziałem kapitału zagranicznego	2705
Spółki cywilne	6009
Fundacje	176
Osoby fizyczne prowadzące działalność gospodarczą ^a	78079

^a Bez osób prowadzących indywidualne gospodarstwa rolne.

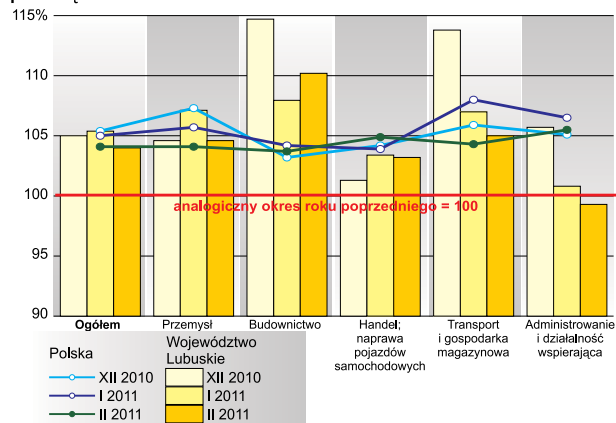
Mieszkania oddane do użytkowania według form budownictwa w 2011 r. W okresie I - II



Przeciętne zatrudnienie w sektorze przedsiębiorstw

	XII 2010	2011	
		I	II
Ogółem	115010	117121	117663
Przemysł	65079	66183	66630
Budownictwo	7378	7507	7523
Handel; naprawa pojazdów samochodowych	16343	16645	16767
Transport i gospodarka magazynowa	7193	7465	7413
Administrowanie i działalność wspierająca	8448	8572	8540
Pozostałe sekcje	10569	10749	10790

Dynamika przeciętnego wynagrodzenia miesięcznego w sektorze przedsiębiorstw w 2010 r.



Przeciętne wynagrodzenie miesięczne w sektorze przedsiębiorstw

	XII 2010	2011	
		I	II
Ogółem	3154,44	2793,17	2762,50
w tym:			
Przemysł	3147,91	2966,77	2914,19
Budownictwo	3164,69	2782,91	2744,17
Handel; naprawa pojazdów samochodowych	2537,51	2400,61	2400,54
Transport i gospodarka magazynowa	2838,01	2581,75	2545,33
Administrowanie i działalność wspierająca	1804,82	1704,74	1682,21



**Wojewódzki Urząd Pracy
w Zielonej Górze**



**Wojewódzki Urząd Pracy
w Zielonej Górze**

ul. Wyspiańskiego 15
65-036 Zielona Góra
tel.: (+48) 68 456 56 00
fax: (+48) 68 327 01 11
wup@wup.zgora.pl
www.wup.zgora.pl



**Wojewódzki Urząd Pracy
w Zielonej Górze
Oddział Zamiejscowy
w Gorzowie Wlkp.**

Zespół ds. Obsługi Rynku Pracy
ul. Kombatantów 34
66-400 Gorzów Wielkopolski
tel.: (+48) 95 720 70 14
fax: (+48) 95 722 38 68
ziwugo@praca.gov.pl
gorzow@wup.zgora.pl



**Centrum Informacji i Planowania
Kariery Zawodowej
w Zielonej Górze**

ul. Wyspiańskiego 15
65-036 Zielona Góra
tel.: (+48) 68 456 76 96
cizzg@wup.zgora.pl



**Centrum Informacji i Planowania
Kariery Zawodowej**

ul. Kombatantów 34
66-400 Gorzów Wielkopolski
tel.: (+48) 95 722 80 25
fax: (+48) 95 722 46 61
gowuciz@praca.gov.pl
cizgorzow@wup.zgora.pl