

**INFORMACJA  
O BEZROBOCIU W CZERWCU 2003 ROKU**

**1. LICZBA BEZROBOTNYCH**

Liczba bezrobotnych zarejestrowanych w powiatowych urzędach pracy województwa lubuskiego w końcu czerwca 2003 roku wynosiła **107774** osoby i była o 257 osób niższa (o **0,2%**) niż miesiąc temu. W czerwcu spadek liczby zarejestrowanych bezrobotnych miał miejsce w ośmiu powiatowych urzędach pracy. Najwięcej ubyło bezrobotnych na terenie działania PUP:

Gorzów Wielkopolski (grodzki) – o 176 osób,  
Strzelce Krajeńskie – o 129 osób,  
Żary – o 94 osoby.

W sześciu powiatowych urzędach pracy odnotowano wzrost liczby zarejestrowanych bezrobotnych. Najwięcej przybyło bezrobotnych na terenie działania PUP:

Nowa Sól – o 205 osób.,  
Międzyrzecz – o 159 osób.

**Od początku roku** liczba zarejestrowanych bezrobotnych w województwie lubuskim zmniejszyła się o **1777** osób, tj. o **1,6%**, podczas gdy w analogicznym okresie 2002 roku liczba zarejestrowanych bezrobotnych była większa o **3126** osób.

Tab.1. Miesięczny przyrost bezrobocia w okresie styczeń-czerwiec 2002 r. i 2003 r. w województwie lubuskim:

<b>Miesiąc</b>	<b>2002 r.</b>	<b>2003 r.</b>
styczeń	6632	4291
luty	-199	862
marzec	-593	-1591
kwiecień	-606	-2501
maj	-4125	-2581
czerwiec	2017	-257
<b>razem</b>	<b>3126</b>	<b>-1777</b>

**2. STOPA BEZROBOCIA**

Szacunkowa stopa bezrobocia w województwie lubuskim w końcu czerwca 2003 r. wynosiła 25,7%.

**Najwyższa** stopa bezrobocia występowała w powiatach:

nowosolskim – 35,3%  
krośnieńskim – 34,8%  
żagańskim – 33,5%

**Najniższa** stopa bezrobocia występowała w powiatach:

zielonogórskim (grodzkim) – 14,8%  
gorzowskim (grodzkim) – 18,7%  
świebodzińskim – 19,9%.

Liczba bezrobotnych i stopa bezrobocia

Miesiąc	Liczba bezrobotnych	Stopa [w %]
---------	---------------------	-------------

styczeń	113842	26,9
luty	114704	27,0
marzec	113113	26,5
kwiecień	110612	25,9
maj	108031	25,6
czerwiec	107774	25,7



### 3. WYBRANE KATEGORIE BEZROBOTNYCH

3.1. W czerwcu 2003 r. odnotowano spadek zarejestrowanych bezrobotnych w kategorii osób poprzednio pracujących – o **315** osób, natomiast w kategorii osób dotychczas nie pracujących odnotowano wzrost o 58 osób. W czerwcu **spadek** liczby zarejestrowanych bezrobotnych odnotowano w populacji mężczyzn – o 1063 osoby, natomiast w populacji kobiet odnotowano **wzrost** liczby zarejestrowanych bezrobotnych o 806 osób. W porównaniu do poprzedniego miesiąca, w kategorii osób **poprzednio pracujących**, liczba zarejestrowanych bezrobotnych kobiet zwiększyła się o 486 osób, natomiast liczba zarejestrowanych bezrobotnych mężczyzn zmniejszyła się o 801 osób. W kategorii osób **dotychczas nie pracujących** liczba zarejestrowanych kobiet zwiększyła się o 320 osób, natomiast mężczyzn zmniejszyła się o 262 osoby.

3.1.1. Spośród **5876** osób poprzednio pracujących, które w czerwcu br. zgłosiły się do powiatowych urzędów pracy, **225** osób (**3,8%**) zostało zwolnionych w trybie ustawy o szczególnych zasadach rozwiązywania z pracownikami stosunków pracy z przyczyn dotyczących zakładu pracy. Według stanu z końca czerwca 2003 r. w ewidencji urzędów pracy zarejestrowane były **5263** osoby zwolnione z przyczyn dotyczących zakładu pracy. Ich udział w bezrobociu ogółem wyniósł na koniec czerwca 4,9%, i w stosunku do poprzedniego miesiąca uległ zmniejszeniu o 0,1%.

3.1.2. W kategorii osób dotychczas nie pracujących, do powiatowych urzędów pracy zgłosiło się w czerwcu 2003 r. **2091** absolwentów szkół ponadpodstawowych. Wyłączono z ewidencji natomiast **3526** absolwentów, wśród których **285** podjęło pracę, a **248** osób rozpoczęło szkolenia lub staże. Według stanu z końca czerwca 2003 r. w ewidencji powiatowych urzędów pracy zarejestrowanych było **2300** absolwentów szkół ponadpodstawowych, stanowiąc **2,1%** ogółu bezrobotnych. Największy odsetek wśród zarejestrowanych absolwentów stanowią byli uczniowie szkół policealnych i średnich zawodowych – 1097 osób oraz wyższych – **584** osoby.

3.2. Kobiety, w liczbie **54954** osoby, stanowiły w końcu czerwca 2003 r. **51,0%** ogółu bezrobotnych. W porównaniu do maja ich liczba zwiększyła się o **806** osób i udział kobiet w bezrobociu ogółem zwiększył się o 0,9 punktu procentowego.

3.3. W czerwcu 2003 r. odnotowano niewielki spadek liczby bezrobotnych zamieszkałych na wsi. Liczba osób tej kategorii zmniejszyła się o **173** osoby, do poziomu **42456**. Udział bezrobotnych zamieszkałych na wsi w czerwcu br. wyniósł **39,4%**, czyli o 0,1 punktu

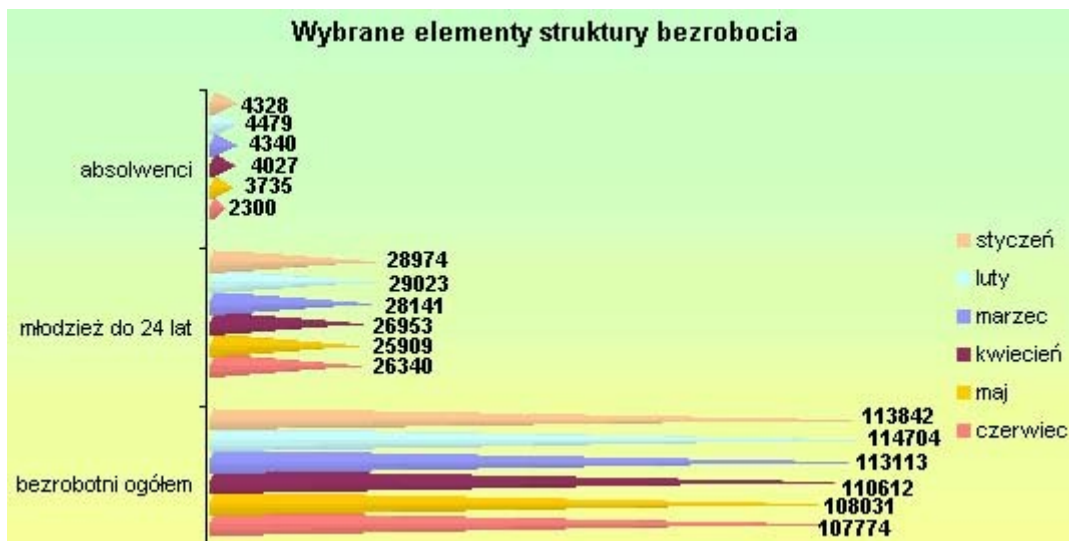
procentowego mniej niż miesiąc wcześniej.

3.4. W ewidencji urzędów pracy odnotowano w czerwcu 2003 r. niższą niż przed miesiącem liczbę bezrobotnych z prawem do zasiłku – o **433** osoby. Na koniec czerwca 2003 r. bezrobotni posiadający prawo do zasiłku, w liczbie **21896** osób, stanowili **20,3%** ogółu bezrobotnych (miesiąc wcześniej **20,7%**).

3.5. W ewidencji urzędów pracy odnotowano w czerwcu 2003 r. wzrost liczby bezrobotnych w wieku 18 – 24 lat (o **431** osób). W miesiącu czerwcu br. zarejestrowały się bowiem **3892** osoby w tej kategorii wiekowej, a powiatowe urzędy pracy wyłączyły z ewidencji bezrobotnych w tym wieku **3461** osób. Na koniec czerwca 2003 r. w rejestrach bezrobotnych odnotowanych było **26340** osób w wieku 18 – 24 lat, stanowiąc **24,4%** ogółu bezrobotnych.

Wybrane elementy struktury bezrobocia

	styczeń	luty	marzec	kwiecień	maj	czerwiec
bezrobotni ogółem	113842	114704	113113	110612	108031	107774
młodzież do 24 lat	28974	29023	28141	26953	25909	26340
absolwenci	4328	4479	4340	4027	3735	2300



#### 4. OFERTY PRACY

W czerwcu 2003 r. urzędy pracy województwa lubuskiego miały do dyspozycji **3188** ofert pracy, czyli o **319** mniej niż w maju. Zakłady pracy z sektora prywatnego zgłosiły **2042** oferty pracy (**64,1%**), natomiast **1783** oferty pracy (**55,9%**) dotyczyło pracy subsydiowanej.

W analogicznym miesiącu roku ubiegłego w dyspozycji powiatowych urzędów pracy było **1926** ofert pracy, w tym **1512** (**78,5%**) wpłynęło z sektora prywatnego.

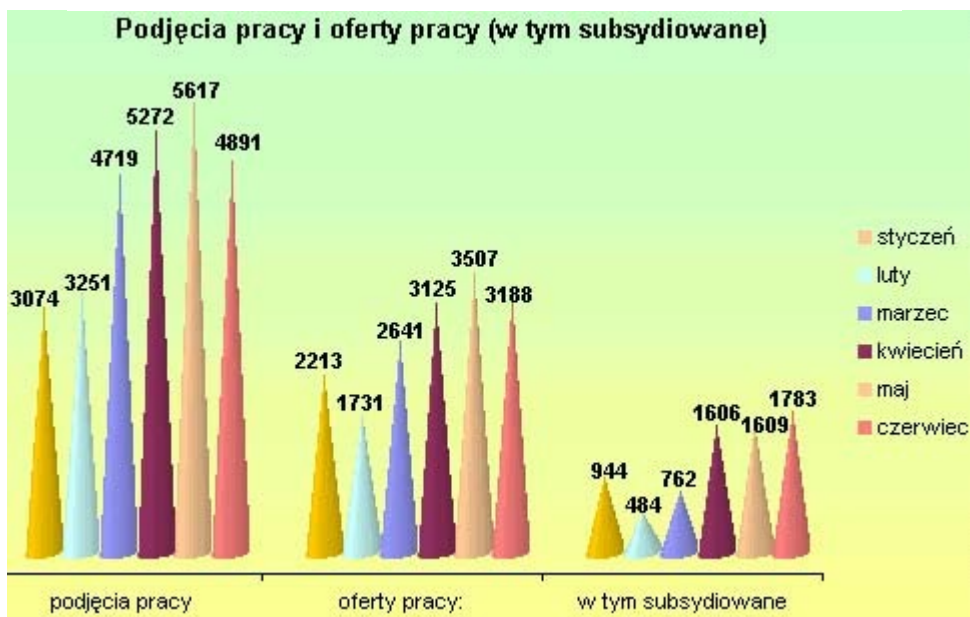
Oferty pracy zgłoszone w miesiącu

Miesiąc	2002 r.			2003 r.		
	ogółem	z sektora prywatnego	pracy subsydiowanej	ogółem	z sektora prywatnego	pracy subsydiowanej
styczeń	1705	1455	387	2213	1460	944

luty	2647	2187	524	1731	1397	484
marzec	2084	1518	652	2641	2146	762
kwiecień	2287	1757	532	3125	2105	1606
maj	3112	1919	500	3507	2359	1609
czerwiec	1926	1512	352	3188	2042	1783
<b>razem</b>	<b>13761</b>	<b>10348</b>	<b>2947</b>	<b>16405</b>	<b>11509</b>	<b>7188</b>

Podjęcia pracy i oferty pracy (w tym subsydiowane)

	styczeń	luty	marzec	kwiecień	maj	czerwiec
podjęcia pracy	3074	3251	4719	5272	5617	4891
oferty pracy:	2213	1731	2641	3125	3507	3188
w tym subsydiowane	944	484	762	1606	1609	1783



## 5. PŁYNNOŚĆ BEZROBOCIA, PODJĘCIA PRACY

W czerwcu 2003 r. zarejestrowanych zostało **8926** bezrobotnych, natomiast wyłączono z ewidencji **9183** bezrobotnych. „Napływ” do bezrobocia był o 2166 osób większy niż miesiąc temu, natomiast „odpływ” był mniejszy o 158 osób.

Napływ i odpływ bezrobotnych

Miesiąc	Napływ	Odpływ
styczeń	10573	6282
luty	7007	6145
marzec	6752	8343

kwiecień	6845	9346
maj	6760	9341
czerwiec	8926	9183



Wśród wyłączeń dominowały:

- podjęcia pracy - **4891** osób (53,3%), w tym:
  - podjęcia pracy niesubsydiowanej - 3319 osób, w tym sezonowej – 267 osób,
  - podjęcia pracy subsydiowanej z Funduszu Pracy – 1572 osoby.

W stosunku do poprzedniego miesiąca liczba podjęć pracy zmniejszyła się o **726**.

- nie potwierdzenie gotowości do podjęcia pracy – **2703** osoby (29,4%),
- dobrowolnej rezygnacji ze statusu bezrobotnego – **608** osób (6,6%).
- rozpoczęcia szkolenia lub stażu – **425** osób (4,6%).

#### Aktywizacja bezrobotnych w ramach form subsydiowanych

	styczeń	luty	marzec	kwiecień	maj	czerwiec
Prace interwencyjne	345	202	355	621	559	341
Roboty publiczne	145	17	90	528	695	852
Pożyczki	12	1	12	18	36	31
Szkolenia	194	177	297	302	146	202

### Aktywizacja bezrobotnych w ramach form subsydiowanych

