

**INFORMACJA  
O BEZROBOCIU WE WRZEŚNIU 2002 ROKU**

1. LICZBA BEZROBOTNYCH

Liczba bezrobotnych zarejestrowanych w powiatowych urzędach pracy województwa lubuskiego w końcu września 2002 roku

wynosiła	<b>106830</b>	osób	i	była	o	<b>837</b>	osób	<b>(0,8%)</b>	wyższa	niż	miesiąc	temu.
Najwięcej		przybyło		bezrobotnych			na	teren	działania		PUP:	
Międzyrzecz			–			o			170			osób,
Żary		–				o			164			osoby,
Wschowa			–			o			123			osoby,
Strzelce Krajeńskie	– o 101 osób.											

W tym miesiącu spadek liczby zarejestrowanych bezrobotnych miał miejsce tylko w PUP Zielona Góra (grodzki) – o 69 osób.

**Od początku roku** liczba zarejestrowanych bezrobotnych w województwie lubuskim wzrosła o **4643** osoby, tj. o **4,5%**. Dynamika wzrostu była mniejsza niż w analogicznym okresie 2001 roku kiedy to liczba zarejestrowanych bezrobotnych wzrosła o **8792** osoby, czyli o **9,9%**.

Tab.1. Miesięczny przyrost bezrobocia w okresie styczeń-wrzesień 2001 i 2002 r. w województwie lubuskim

<b>Miesiąc</b>	<b>2001 r.</b>	<b>2002 r.</b>
styczeń	4877	6632
luty	1188	-199
marzec	-246	-593
kwiecień	-567	-606
maj	-872	-4125
czerwiec	1128	2017
lipiec	1095	717
sierpień	803	-37
wrzesień	1386	837
<b>razem</b>	<b>8792</b>	<b>4643</b>

2. STOPA BEZROBOCIA

Szacunkowa stopa bezrobocia w województwie lubuskim w końcu września 2002 r. wynosiła **25,1%**.

**Najwyższa** stopa bezrobocia występowała w powiatach:

nowosolskim – 35,2%  
krośnieńskim – 34,5%  
żagańskim – 31,8%

**Najniższa** stopa bezrobocia występowała w powiatach:

zielonogórskim (grodzkim) – 13,7%  
gorzowskim (grodzkim) – 17,7%  
świebodzińskim – 19,8%.

Miesiąc	Liczba bezrobotnych	Stopa [w %]
styczeń	108819	24,1
luty	108620	25,1
marzec	108027	25,1
kwiecień	107421	25,2
maj	103296	25,7
czerwiec	105313	24,8
lipiec	106030	24,9
sierpień	105993	24,9
wrzesień	106830	25,1



### 3. WYBRANE KATEGORIE BEZROBOTNYCH

3.1. We wrześniu 2002 r. odnotowano wzrost zarejestrowanych bezrobotnych zarówno w kategorii osób poprzednio pracujących – o **148** osób, jak i w kategorii osób dotychczas nie pracujących – o **689** osób. Duży przyrost, w kategorii osób dotychczas nie pracujących, był w dużym stopniu spowodowany wzmożonym napływem do rejestrów tegorocznych absolwentów. We wrześniu wzrost liczby bezrobotnych odnotowano zarówno w populacji kobiet – o 205 osób, jak i wśród mężczyzn – wzrost o 632 osoby. W kategorii osób poprzednio pracujących liczba zarejestrowanych kobiet jak i mężczyzn wzrosła, w porównaniu do poprzedniego miesiąca, odpowiednio o 77 osób i o 71 osób. W kategorii osób dotychczas nie pracujących liczba zarejestrowanych kobiet wzrosła o 128 osób, podobnie w populacji mężczyzn, w tej kategorii bezrobotnych, odnotowano wzrost o 561 osób.

3.1.1. Spośród **5905** osób poprzednio pracujących, które we wrześniu br. zgłosiły się do powiatowych urzędów pracy, **343** osoby (5,8%) zostały zwolnione w trybie ustawy o szczególnych zasadach rozwiązywania z pracownikami stosunków pracy z przyczyn dotyczących zakładu pracy. Według stanu z końca września 2002 r. w ewidencji urzędów pracy zarejestrowanych były **5308** osób zwolnionych z przyczyn dotyczących zakładu pracy. Ich udział w bezrobociu ogółem wyniósł 5,0%, podczas gdy miesiąc wcześniej wynosił 5,1%.

3.1.2. W kategorii osób dotychczas nie pracujących, do powiatowych urzędów pracy zgłosiło się we wrześniu 2002 r. **1862** absolwentów szkół ponadpodstawowych. Wyrejestrowano natomiast **1186** absolwentów, wśród których **544** podjęło pracę, a **304** rozpoczęło szkolenia lub staże. Według stanu z końca września 2002 r. w ewidencji powiatowych urzędów pracy zarejestrowanych było **3950** absolwentów szkół ponadpodstawowych, stanowiąc **3,7%** ogółu bezrobotnych. Największy odsetek wśród absolwentów stanowią byli uczniowie szkół policealnych i średnich zawodowych – **1605** osób, zasadniczych zawodowych – **1230** osób oraz szkół wyższych – **634** osoby.

3.2. Kobiety, w liczbie 54755 osób, stanowiły w końcu września 2002 r. **51,2%** ogółu bezrobotnych. W porównaniu do sierpnia br. ich liczba wzrosła o **205** osób, spadł natomiast (o 0,3 punktu procentowego) udział kobiet w bezrobociu ogółem. Natomiast w populacji mężczyzn odnotowano wzrost w miesiącu wrześniu br. o **632** osoby.

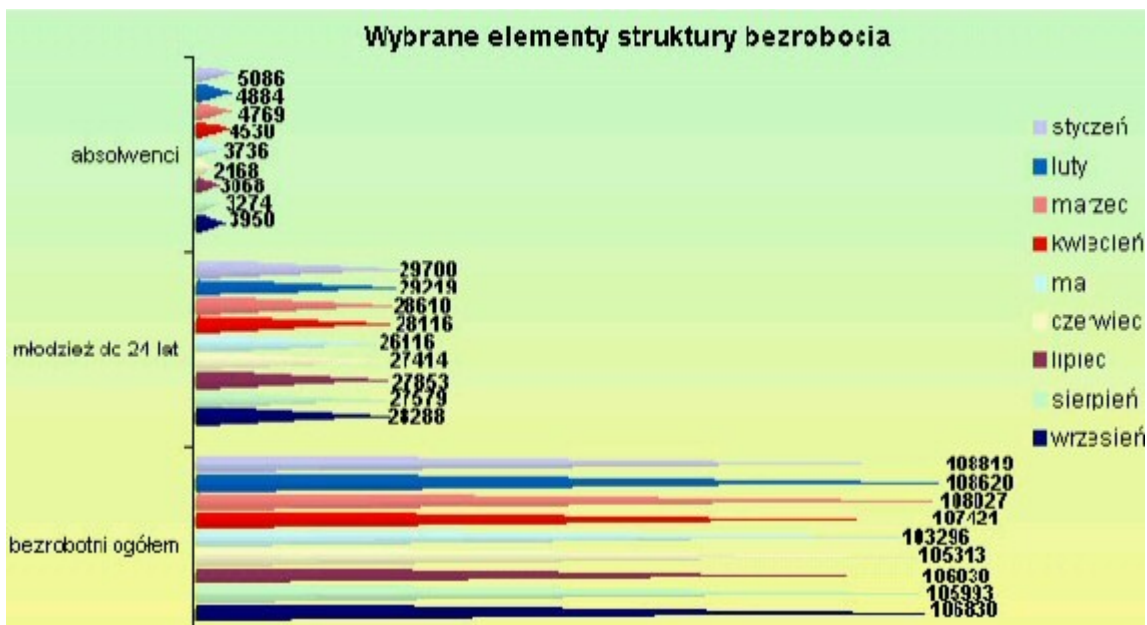
3.3. We wrześniu 2002 r. odnotowano wzrost liczby bezrobotnych zamieszkałych na wsi. Liczba osób tej kategorii zwiększyła się o **470** osób, do poziomu **42490**. Udział bezrobotnych zamieszkałych na wsi we wrześniu wynosił **39,8%**, i wzrósł o 0,2 punktu procentowego w stosunku do poprzedniego miesiąca.

3.4. W ewidencji urzędów pracy odnotowano we wrześniu 2002 r. niższą niż przed miesiącem liczbę bezrobotnych z prawem do zasiłku – o **116** osób. W końcu września br. bezrobotni posiadający prawo do zasiłku, w liczbie **23707** osób, stanowili **22,2%** ogółu bezrobotnych (miesiąc wcześniej **22,5%**).

3.5. W ewidencji urzędów pracy odnotowano we wrześniu 2002 r. wzrost liczby bezrobotnych w wieku 18 – 24 lat (o **709** osób). W miesiącu wrześniu zarejestrowały się bowiem **4073** osoby w tej kategorii wiekowej, a powiatowe urzędy pracy wyłączyły z ewidencji bezrobotnych w tym wieku 3364 osoby. Na koniec września 2002 r. w rejestrach bezrobotnych było **28288** osób w wieku 18 – 24 lat, stanowiąc **26,5%** ogółu bezrobotnych.

#### Wybrane elementy struktury bezrobocia

	styczeń	luty	marzec	kwiecień	maj	czerwiec	lipiec	sierpień	wrzesień
bezrobotni ogółem	108819	108620	108027	107421	103296	105313	106030	105993	106830
młodzież do 24	29700	29219	28610	28116	26116	27414	27853	27579	28288
absolwenci	5086	4884	4769	4530	3736	2168	3068	3274	3950



#### 4. OFERTY PRACY

We wrześniu 2002 r. urzędy pracy województwa lubuskiego miały do dyspozycji **2874** oferty pracy, czyli o **503** więcej niż w sierpniu. Zakłady pracy z sektora prywatnego zgłosiły **2142** oferty pracy (**74,5%**), natomiast **816** ofert pracy (**28,4%**) dotyczyły pracy subsydiowanej.

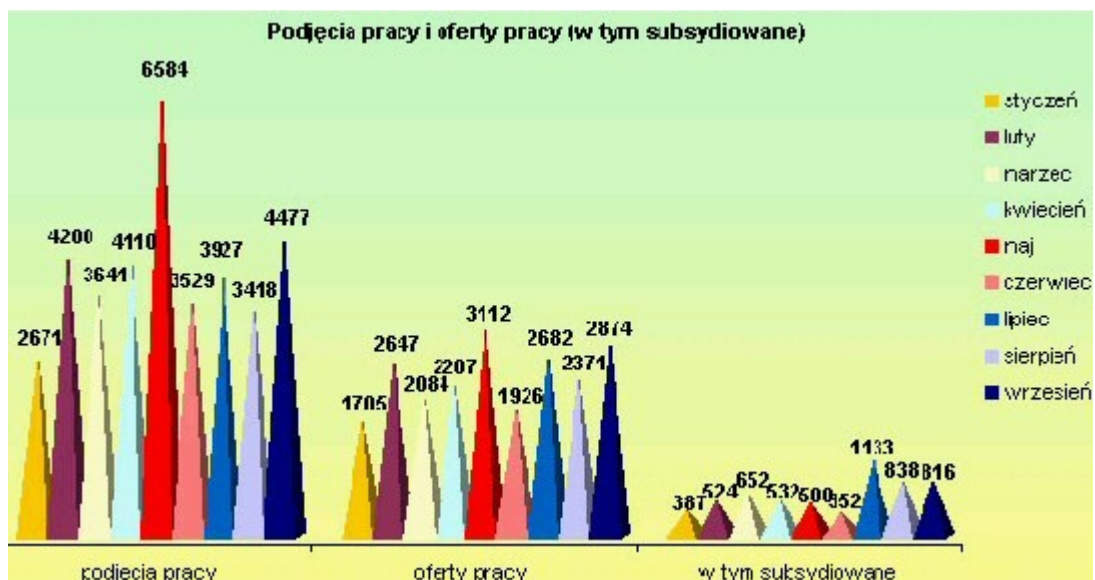
Od początku roku do powiatowych urzędów pracy wpłynęło **21688** ofert pracy, z których **16334** (**75,3%**) pochodziło z sektora prywatnego. W analogicznym okresie roku ubiegłego w dyspozycji powiatowych urzędów pracy było **17978** ofert, w tym **13348** (**74,2%**) z sektora prywatnego.

Oferty pracy zgłoszone w miesiącu

Miesiąc	2001 r.			2002 r.		
	ogółem	z sektora prywatnego	pracy subsydiowanej	ogółem	z sektora prywatnego	pracy subsydiowanej
styczeń	1537	1341	101	1705	1455	387
luty	1484	1279	79	2647	2187	524
marzec	1636	1312	160	2084	1518	652
kwiecień	2119	1481	357	2287	1757	532
maj	2546	1825	731	3112	1919	500
czerwiec	2049	1443	747	1926	1512	352
lipiec	2237	1593	981	2682	2027	1133
sierpień	1950	1434	618	2371	1817	838
wrzesień	2420	1640	909	2874	2142	816
razem	17978	13348	4683	21688	16334	5734

Podjęcia pracy i oferty pracy (w tym subsydiowane)

	styczeń	luty	marzec	kwiecień	maj	czerwiec	lipiec	sierpień	wrzesień
podjęcia pracy	2671	4200	3641	4110	6584	3529	3927	3418	4477
oferty pracy:	1705	2647	2084	2287	3112	1926	2682	2371	2874
w tym subsydiowane	387	524	652	532	500	352	1133	838	816

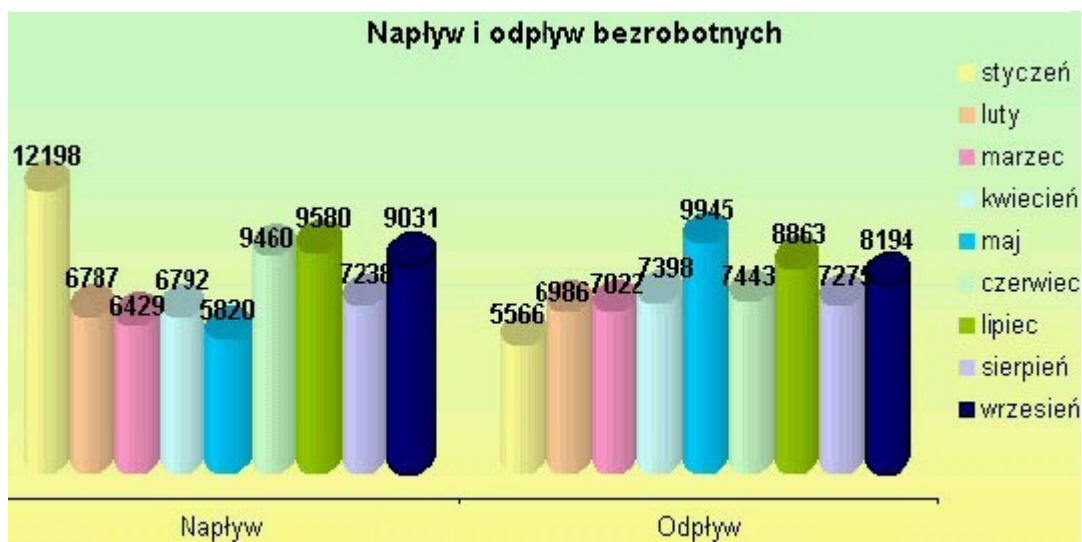


5. PŁYNNOŚĆ BEZROBOCIA, PODJĘCIA PRACY

We wrześniu 2002 r. zarejestrowanych zostało **9031** bezrobotnych, natomiast wyłączono z ewidencji **8194** bezrobotnych. „Napływ” do bezrobocia był o 1793 osoby większy niż miesiąc temu, podobnie „odpływ” był również większy o 919 osób.

## Napływ i odpływ bezrobotnych

Miesiąc	Napływ	Odpływ
styczeń	12198	5566
luty	6787	6986
marzec	6429	7022
kwiecień	6792	7398
maj	5820	9945
czerwiec	9460	7443
lipiec	9580	8863
sierpień	7238	7275
wrzesień	9031	8194



Wśród wyłączeń dominowały:

- podjęcia pracy - **4477** osób (54,6%), w tym:
  - podjęcia pracy niesubsydiowanej - 3917 osób,  
w tym sezonowej - 380 osób,
  - podjęcia pracy subsydiowanej z Funduszu Pracy – 560 osób.
 W stosunku do poprzedniego miesiąca liczba podjęć pracy zwiększyła się o **1059**.
- nie potwierdzenie gotowości do podjęcia pracy – **2307** osób (28,1%),
- rozpoczęcia szkolenia lub stażu – **381** osób (4,6%).
- dobrowolnej rezygnacji ze statusu bezrobotnego – **365** osób (4,4%)

### Aktywizacja bezrobotnych w ramach form subsydiowanych

	styczeń	luty	marzec	kwiecień	maj	czerwiec	lipiec	sierpień	wrzesień
Prace interwencyjne	196	228	330	147	148	98	111	55	43
Roboty publiczne	89	76	97	149	204	229	155	41	123

Pożyczki	8	16	28	33	7	13	16	11	13
Szkolenia	24	90	132	172	126	125	76	71	141

