

**INFORMACJA
O BEZROBOCIU W SIERPNIU 2002 ROKU**

1. LICZBA BEZROBOTNYCH

Liczba bezrobotnych zarejestrowanych w powiatowych urzędach pracy województwa lubuskiego w końcu sierpnia 2002 roku

wynosiła	105993	osoby	i	była	o	37	osób	(0,03%)	wyższa	niż	miesiąc	temu.
Najwięcej		przybyło		bezrobotnych			na	terenie		działania		PUP:
Zielona		Góra		(ziemski)			–	o		75		osób,
Wschowa			–				o		55			osób,
Świebodzin			–				o		34			osoby,
Gorzów		Wielkopolski		(ziemski)			–	o		27		osób.

W tym miesiącu spadek liczby zarejestrowanych bezrobotnych miał miejsce w sześciu powiatowych urzędach pracy, przy czym największy odnotowano w:

Strzelcach		Krajeńskich		–			o		81		osób,	
Nowej		Soli		–			o		80		osób,	
Zielonej		Górze		(grodzki)			–	o	44		osoby,	
Żarach – o 32 osoby.												

Od początku roku liczba bezrobotnych w województwie lubuskim wzrosła o 3806 osób, tj. o 3,7%. Dynamika wzrostu była mniejsza niż w analogicznym okresie 2001 roku kiedy to liczba zarejestrowanych bezrobotnych wzrosła o 7406 osób, czyli o 8,3%.

Tab.1. Miesięczny przyrost bezrobocia w okresie styczeń-sierpień 2001 i 2002 r. w województwie lubuskim

Miesiąc	2001r.	2002r.
styczeń	4877	6632
luty	1188	-199
marzec	-246	-593
kwiecień	-567	-606
maj	-872	-4125
czerwiec	1128	2017
lipiec	1095	717
sierpień	803	-37
razem	7406	3806

2. STOPA BEZROBOCIA

Szacunkowa stopa bezrobocia w województwie lubuskim w końcu sierpnia 2002 r. wynosiła **24,9%**.

Najwyższa stopa bezrobocia występowała w powiatach:

- nowosolskim – 35,1%
- krośnieńskim – 34,7%
- żagańskim – 31,6%

Najniższa stopa bezrobocia występowała w powiatach:

- zielonogórskim (grodzkim) – 13,8%
- gorzowskim (grodzkim) – 17,7%
- świebodzińskim – 19,4%.

Miesiąc	Liczba bezrobotnych	Stopa [w %]
styczeń	108819	24,1
luty	108620	25,1
marzec	108027	25,1
kwiecień	107421	25,2
maj	103296	25,7
czerwiec	105313	24,8
lipiec	106030	24,9
sierpień	105993	24,9



3. WYBRANE KATEGORIE BEZROBOTNYCH

3.1. W sierpniu 2002 r. odnotowano spadek zarejestrowanych bezrobotnych w kategorii osób poprzednio pracujących – o **158** osób, natomiast wzrost odnotowano w kategorii osób dotychczas nie pracujących – o **121** osób. Wiązało się to ze wzmocnionym napływem do rejestrów tegorocznych absolwentów. Podobnie jak miesiąc wcześniej, w sierpniu wzrost liczby bezrobotnych nastąpił tylko w populacji kobiet – o 34 osoby, natomiast wśród mężczyzn odnotowano spadek o 71 osób. W kategorii osób poprzednio pracujących liczba zarejestrowanych kobiet jak i mężczyzn spadła, w porównaniu do poprzedniego miesiąca, odpowiednio o 52 osoby i o 106 osób. Natomiast w kategorii osób dotychczas nie pracujących liczba zarejestrowanych kobiet i mężczyzn wzrosła, w porównaniu do poprzedniego miesiąca, odpowiednio o 86 i 35 osób.

3.1.1. Spośród **4970** osób poprzednio pracujących, które w sierpniu br. zgłosiły się do powiatowych urzędów pracy, **450 (9,1%)** zostało zwolnionych w trybie ustawy o szczególnych zasadach rozwiązywania z pracownikami stosunków pracy z przyczyn dotyczących zakładu pracy.

Według stanu z końca sierpnia 2002 r. w ewidencji urzędów pracy zarejestrowane były **5374** osoby zwolnione z przyczyn dotyczących zakładu pracy. Ich udział w bezrobociu ogółem wyniósł 5,1%, podczas gdy miesiąc wcześniej wynosił 5,0%.

3.1.2. W kategorii osób dotychczas nie pracujących, do powiatowych urzędów pracy zgłosiło się w sierpniu 2002 r. **1222** absolwentów szkół ponadpodstawowych. Wyrejestrowano natomiast **1016** absolwentów, wśród których **362** podjęło pracę, a **360** rozpoczęło szkolenia lub staże. Według stanu z końca sierpnia 2002 r. w ewidencji powiatowych urzędów pracy zarejestrowanych było **3274** absolwentów szkół ponadpodstawowych, tj. **3,1%** ogółu bezrobotnych.

Największy odsetek wśród absolwentów stanowią byli uczniowie szkół policealnych i średnich zawodowych – **1457** osób, zasadniczych zawodowych – **726** osób oraz szkół wyższych – **723** osoby.

3.2. Kobiety, w liczbie **54550** osób, stanowiły w końcu sierpnia 2002 r. **51,5%** ogółu bezrobotnych. W porównaniu do lipca br. ich liczba wzrosła o **34** osoby, wzrósł również (o **0,1 punktu procentowego**) udział kobiet w bezrobociu ogółem. Natomiast w populacji mężczyzn odnotowano spadek w miesiącu sierpniu br. o **71** osób.

3.3. W sierpniu 2002 r. odnotowano wzrost liczby bezrobotnych zamieszkałych na wsi. Liczba osób tej kategorii zwiększyła się o **112** osób, do poziomu **42020**. Udział bezrobotnych zamieszkałych na wsi w sierpniu wynosił **-39,6%**, i wzrósł o 0,1 punktu procentowego w stosunku do poprzedniego miesiąca.

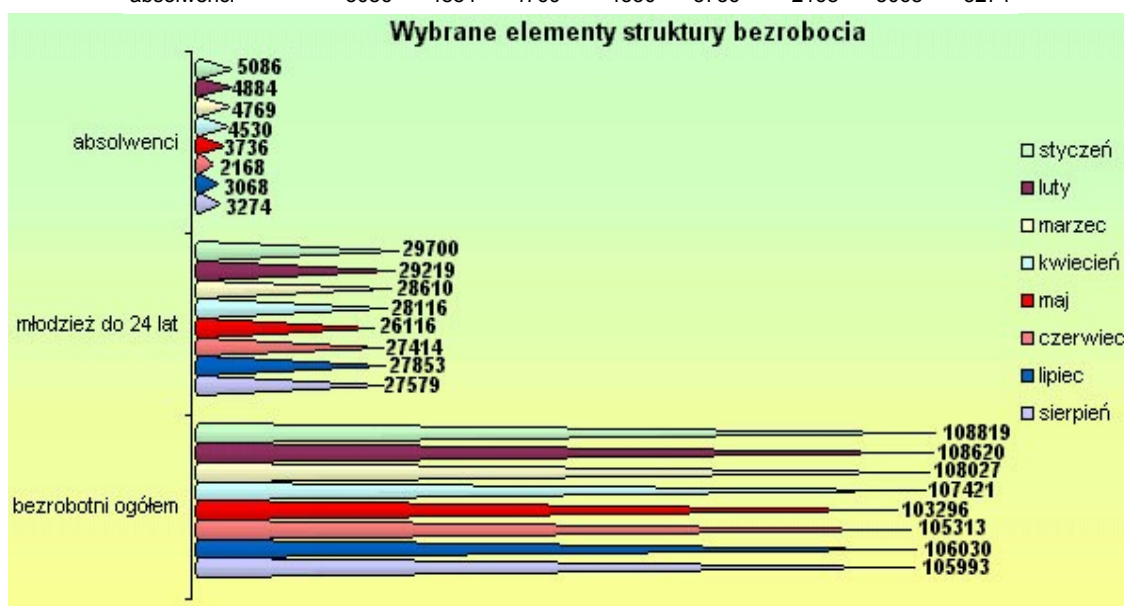
3.4. W ewidencji urzędów pracy odnotowano w sierpniu 2002 r. wyższą niż przed miesiącem liczbę bezrobotnych z prawem do zasiłku – o **188** osób. W końcu sierpnia br. bezrobotni posiadający prawo do zasiłku, w liczbie **23823** osoby, stanowili **22,5%** ogółu bezrobotnych (miesiąc wcześniej **22,3%**).

3.5. W ewidencji urzędów pracy odnotowano w sierpniu 2002 r. niewielki spadek liczby bezrobotnych w wieku 18 – 24 lat (o **274** osoby). W miesiącu sierpniu zarejestrowały się bowiem **2893** osoby w tej kategorii wiekowej, a powiatowe urzędy pracy wyłączyły z ewidencji bezrobotnych w tym wieku **3167** osób.

Na koniec sierpnia 2002 r. w rejestrach bezrobotnych było **27579** osób w wieku 18 – 24 lat, stanowiąc **26,0%** ogółu bezrobotnych.

Wybrane elementy struktury bezrobocia

	styczeń	luty	marzec	kwiecień	maj	czerwiec	lipiec	sierpień
bezrobotni ogółem	108819	108620	108027	107421	103296	105313	106030	105993
młodzież do 24 lat	29700	29219	28610	28116	26116	27414	27853	27579
absolwenci		5086	4884	4769	4530	3736	2168	3068
							3068	3274



4. OFERTY PRACY

W sierpniu 2002 r. urzędy pracy województwa lubuskiego miały do dyspozycji **2371** ofert pracy, czyli o **311** mniej niż w lipcu. Zakłady pracy z sektora prywatnego zgłosiły **1817** wszystkich ofert pracy (**76,6%**), natomiast 838 ofert pracy (**35,3%**) dotyczyły subsydiowanej pracy.

Od początku roku do powiatowych urzędów pracy wpłynęło **18814** oferty pracy, z których **14192** (**75,4%**) pochodziło z sektora prywatnego. W analogicznym okresie roku ubiegłego w dyspozycji powiatowych urzędów pracy było **15558** ofert, w tym **11708** (**75,3%**) z sektora prywatnego.

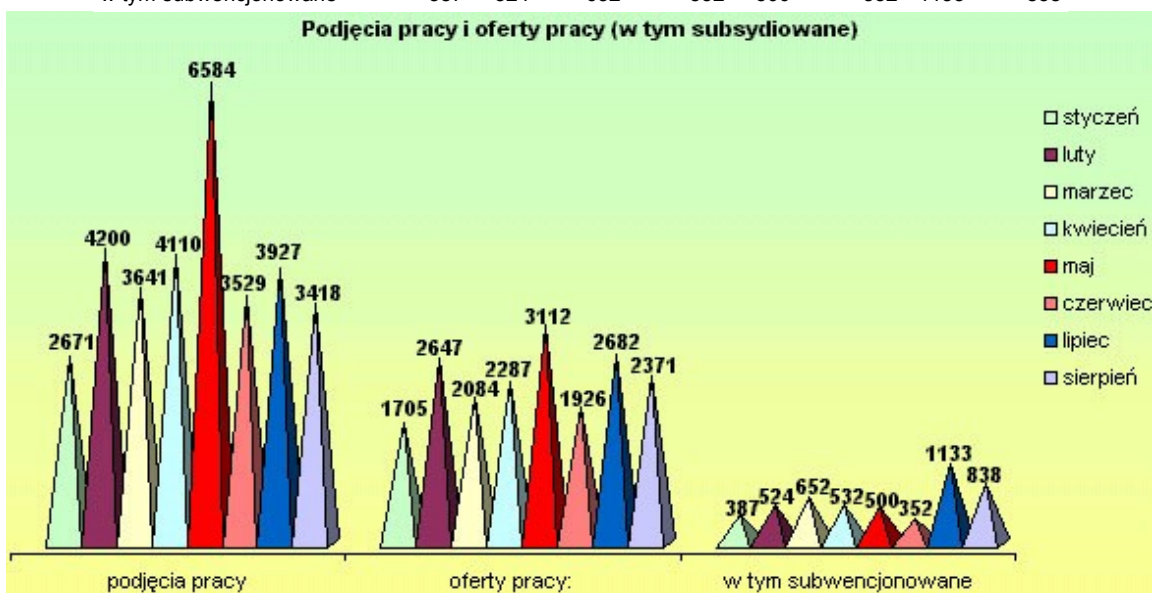
Oferty pracy zgłoszone w miesiącu

Miesiąc	2001 r.			2002 r.		
	ogółem	z sektora prywatnego	pracy subsydiowanej	ogółem	z sektora prywatnego	pracy subsydiowanej

styczeń	1537	1341	101	1705	1455	387
luty	1484	1279	79	2647	2187	524
marzec	1636	1312	160	2084	1518	652
kwiecień	2119	1481	357	2287	1757	532
maj	2546	1825	731	3112	1919	500
czerwiec	2049	1443	747	1926	1512	352
lipiec	2237	1593	981	2682	2027	1133
sierpień	1950	1434	618	2371	1817	838
razem	15558	11708	3774	18814	14192	4918

Podjęcia pracy i oferty pracy (w tym subsydiowane)

	styczeń	luty	marzec	kwiecień	maj	czerwiec	lipiec	sierpień
podjęcia pracy	2671	4200	3641	4110	6584	3529	3927	3418
oferty pracy:	1705	2647	2084	2287	3112	1926	2682	2371
w tym subwencjonowane	387	524	652	532	500	352	1133	838



5. PŁYNNOŚĆ BEZROBOCIA, PODJĘCIA PRACY

W sierpniu 2002 r. zarejestrowanych zostało **7238** bezrobotnych, natomiast wyłączono z ewidencji **7275** bezrobotnych. „Napływ” do bezrobocia był o 2342 osoby mniejszy niż miesiąc temu, a „odpływ” był również mniejszy o 1591 osób.

Napływ i odpływ bezrobotnych

Miesiąc	Napływ	Odpływ
styczeń	12198	5566
luty	6787	6986
marzec	6429	7022
kwiecień	6792	7398

maj	5820	9945
czerwiec	9460	7443
lipiec	9580	8863
sierpień	7238	7275



Wśród wyłączeń dominowały:

- podjęcia pracy - **3418** osób (47,0%), w tym:
 - podjęcia pracy niesubsydiowanej - 3055 osób, w tym sezonowej - 295 osób,
 - podjęcia pracy subsydiowanej z Funduszu Pracy – 363 osoby.
 W stosunku do poprzedniego miesiąca liczba podjęć pracy zmniejszyła się o **509**.
- nie potwierdzenie gotowości do podjęcia pracy – **2480** osób (34,1%),
- dobrowolnej rezygnacji ze statusu bezrobotnego – **436** osób (6,0%)
- rozpoczęcia szkolenia lub stażu – **424** osoby (5,8%).

Aktywizacja bezrobotnych w ramach form subsydiowanych

	styczeń	luty	marzec	kwiecień	maj	czerwiec	lipiec	sierpień
Prace interwencyjne	196	228	330	147	148	98	111	55
Roboty publiczne	89	76	97	149	204	229	155	41
Pożyczki	8	16	28	33	7	13	16	11
Szkolenia	24	90	132	172	126	125	76	71

Aktywizacja bezrobotnych w ramach form subsydiowanych

